

மத்திய மாகாணத்தின் கண்டி மாவட்டத்தில் அதிக மண் சரிவு
ஆபத்துள்ள வலயங்களில் வாழும் மக்களுக்கான மீள்குடியேற்ற
செயற்திட்டம் தொடர்பான செயலாற்றல்



அறிக்கை இலக்கம் : CLP/L/PA/MDA/2019/115

கிளை - CLP/L



தேசிய கணக்காய்வு அலுவலகம்



உள்ளடக்கம்

	பக்க இல
1. நிறைவேற்றுப் பொழிப்பு	1-2
2. அறிக்கையின் பின்னணிமற்றும் தன்மை	
2.1 பின்னணி	3-4
2.2 கணக்காய்விற்கான அதிகாரம்	5
2.3 கணக்காய்வின் நோக்கங்கள்	5
2.4 கணக்காய்வின் விடயப்பரப்பு	5-6
2.5 கணக்காய்வின் நியதிகள்	6-7
2.6 தொடர்புடைய நிறுவனங்கள்	7-8
3. கணக்காய்வு அவதானிப்புக்கள்	
3.1 அனர்ந்தவலயங்களை இனங்காணுதல் மற்றும் செயற்படுத்தலும் ஆரம்பவேலைத்திட்டங்கள்	9
3.1.1 அனர்த்தவலயங்களை இனங்காணல் தொடர்ச்சியாக மேற்கொள்ளல்	9-10
3.1.2 தரவுகள் மற்றும் தகவல் முறைமை	10-11
3.1.3 கூட்டிணைந்த திட்டமும் செயல்நடவடிக்கைத்திட்டமும்	11-12
3.1.4 நிதித் திட்டம்	12
3.1.5 மனித வளம் மற்றும் பௌதீகவளங்கள்	13-14
3.2 நிகழ்ச்சித்திட்டத்தின் செயற்படுத்தும் மட்டம்	15
3.2.1 செயற்திட்டத்தை செயற்படுத்துவதற்காக தேவையான குழுக்கள் தாபிக்கப்படாமை	15-18
3.2.2 நலனாளிகளைப் பதிவுசெய்தல்	18
3.2.3 நலனாளிகள்/உத்தியோகத்தர்களுக்கான அறிவூட்டும் நிகழ்ச்சிகள்	18-19
3.2.4 நலனாளிகளுக்காக மாற்றுவழிகளை இனங்காணுதல் மற்றும் நலன்களை வழங்குதல்	19-23
3.2.5 அதிகமண்சரிவு ஆபத்துள்ள பிரதேசங்களில் குடியேறுவதைத் தவிர்ப்பதற்கு நடவடிக்கைகள் எடுக்காமை	மீள் 23-26
3.3 செயற்திட்டத்தின் முன்னேற்றம்	26
3.3.1 நிதியப் பயன்பாடு	26
3.3.2 பௌதீக முன்னேற்றம்	27-29
3.3.3 நலனாளிகளின் வாழ்கைக் தரம்	29-30
3.3.4 ஏனைய அவதானிப்புகள்	30-31
4. பரிந்துரைகள்	32

நிறைவேற்றுப் பொழிப்பு

மண் சரிவு நிலைமை ஏற்படுவதன் மூலம் 2014 மற்றும் 2016 ஆம் ஆண்டுகளில் பதுளை மற்றும் கேகாலை மாவட்டங்களில் இடம்பெற்ற உயிர் சேதங்கள் மற்றும் இடம்பெயர்தல் காரணமாக தேசிய கட்டிட ஆராய்ச்சி நிறுவனத்தினூடாக நாட்டில் மண்சரிவு கூடுதலாக உள்ள பிரதேசங்களை இனங்காணுதல் மற்றும் இனங்காணப்பட்ட அதிக ஆபத்துள்ள பிரதேசங்களில் வாழும் நபர்களை அவ்விடங்களிலிருந்து அகற்றி மீள் குடியேற்றி உயிர் சேதங்களையும் அவரச உதவிச் சேவை செலவினங்களையும் குறைக்கும் நோக்கில் மாவட்ட மட்டத்தில் பிரதேச செயலகங்கள் ஊடாக மீள் குடியேற்றும் செயற்திட்டங்கள் செயற்படுத்தப்பட்டுள்ளன.

2017 ஆம் ஆண்டின் போது அதிகளவு ஆபத்துள்ள வலயங்களில் வாழும் குடும்பங்களின் எண்ணிக்கை 14,860 அளவு 2019 ஆம் ஆண்டளவில் 15025 வரை அதிகரித்திருந்ததுடன் கண்டி மாவட்டத்தில் அந்த எண்ணிக்கை 1292 இலிருந்து 1478 வரை அதிகரித்திருந்தது. ரூபா 21,050 மில்லியன் திரட்டிய பாதீட்டு செலவினமொன்றின் கீழ் இச் செயற்திட்டத்தை நிறைவேற்றுவதற்கு எதிர்பார்க்கப்பட்டிருந்ததுடன் 2019 செப்டெம்பர் வரையில் ரூபா 2,699 மில்லியன் செலவிடப்பட்டிருந்தது. இச் செயற்திட்டத்திலிருந்து மேலுரை செய்யப்படும் அதிக ஆபத்துள்ள குடும்பங்களின் எண்ணிக்கை வருடாந்தம் அதிகரிப்பதனூடாக இடம்பெறும் சமூக பொருளாதார சிக்கல்களுக்காக தீர்வுகள் இல்லாமை காரணமாக செயலாற்றல் கணக்காய்விற்கான இத்தலைப்பு தெரிவு செய்யப்பட்டது.

அதிக அனர்த்தங்களுடைய வலயங்களை இனங்காணும் செயற்பாடு, மீள்குடியேற்ற செயற்திட்டங்களுக்காக வழிகாட்டல்களை வழங்குதல் மற்றும் அனர்த்தங்களை குறைக்கும் வகையில் வீடுகளை நிர்மாணிப்பதற்கான வீட்டுத் திட்டங்கள் மற்றும் நிர்மாண விவரக்குறிப்புக்கள் உள்ளடக்கப்பட்ட வழிகாட்டல் வழங்கும் செயற்பாடுகள் இடம்பெற்றிருந்த போதும் செயற்திட்டத்தை செயற்படுத்தும் மட்டத்தின் போது எதிர்பார்க்கப்பட்ட செயன்முன்னேற்றத்தை பெற்றுக் கொள்ளப்படாதிருந்தமை அவதானிக்கப்பட்டது.

கண்டி மாவட்டத்தில் செயற்திட்டத்தை செயற்படுத்துவது தொடர்பாக பரிசோதனையின் போது செயற்திட்டத்தின் செயன்முன்னேற்றம் மிகவும் குறைந்த மட்டத்தில் காணப்பட்டமை அவதானிக்கப்பட்டது. செயற்திட்டத்தின் செயற்பாடு தொடர்பாக அனர்த்த முகாமைத்துவ அமைச்சிலிருந்து வழங்கப்பட்டுள்ள வழிகாட்டல்களின் பிரகாரம் தேவையான குழுக்களை தாபிக்காமல் செயற்திட்டத்தை செயற்படுத்துவதற்கு உரித்தாகும் அரசாங்க நிறுவனமாக இருப்பதுடன் முறையான கூட்டிணைப்பு காணப்படாமை, நலனாளிகளை பதிவு செய்யும் போது வழிகாட்டல்களின் அறிவுறுத்தல்கள் தொடர்பாக கவனம் செலுத்தாமை, ஒவ்வொரு மாற்று சந்தர்ப்பத்தின் கீழ் நலன்களை வழங்கும் போது பின்தொடர் நடவடிக்கை மேற்கொள்ளாமை, பரீட்சிக்கப்படாமல் நிதி நலன்களை கொடுப்பனவு செய்யப்பட்டிருந்தமை, அனர்த்த உதவி சேவை உத்தியோகத்தர்கள் மற்றும் நலனாளிகளை அறிவூட்டும்

நடவடிக்கை போதியளவில் இடம்பெறாமை உட்பட சில பிரதேச செயலக பிரதேசங்களில் அரசு காணிகள் இல்லாமை மற்றும் தெரிவுசெய்யப்பட்ட அரசின் காணிகளில் உட்கட்டமைப்பு வசதிகள் அபிவிருத்தி செய்யப்படாமை செயற்திட்டத்தின் செயன்முன்னேற்றம் குறைவடைவதற்கு பிரதானமாக தாக்கமளித்திருந்தன.

செயற்திட்டத்தை செயற்படுத்துவதற்கு தேவையான செயல்நடவடிக்கை திட்டக் குழு / மேன்முறையீட்டுக் குழு, காணிகளை இனங்காணும் குழு மற்றும் பிரதேச செயலக மட்டத்தில் நலனாளிகளைப் பதிவு செய்யும் குழு இயங்கக்கூடிய மட்டத்தில் காணப்படுதல், நலன்களை கொடுப்பனவு செய்யும் போது வழிகாட்டல்களின் அறிவுறுத்தல்களை முறையாக பின்பற்றுதல், பின்தொடர் செயற்பாடுகளை நாளதுவரையாக மேற்கொள்ளல், போதியளவு அனர்த்த உதவி சேவை உத்தியோகத்தர்களை பிரதேச செயலகங்களுக்கு இணைத்து மற்றும் நலனாளிகளுக்கான அரசின் பங்குபற்றுதலுடன் வீடுகள் அல்லது வீட்டுத் தொகுதிகள் நிர்மாணிப்பதன் மூலம் மிகவும் வெற்றிகரமாக செயற்திட்டத்தின் செயற்பாடுகளை நிறைவேற்ற முடியுமென அவதானிக்கப்பட்டது.

செயற்திட்டத்தை செயற்படுத்துவதற்கான அமைச்சரவை தீர்மானத்தின் பிரகாரம் அதிக அனர்த்தமுள்ள பிரதேசங்களில் மீள் குடியேறுவதை தவிர்ப்பதற்காக நடவடிக்கை எடுத்தல், செயற்திட்டத்தினை செயற்படுத்தும் சந்தர்ப்பத்தின் செயன்முன்னேற்றத்தை துரிதப்படுத்துவதற்கான திட்டங்களை மற்றும் தந்திரோபாயங்களை ஏற்படுத்துதல் மற்றும் அதிக அனர்த்தமுள்ள பிரதேசங்களில் அமைந்துள்ள தோட்ட வீடுகள் தொடர்பாக பொருத்தமான நடவடிக்கைகளை எடுப்பது தொடர்பில் கவனம் செலுத்தப்பட வேண்டும்.

2. அறிக்கையின் பின்னணி மற்றும் தன்மை

2.1 அறிமுகம்

2014 ஆம் ஆண்டின் போது பதுளை மாவட்டத்தின் ஹல்துமுல்ல மீரியபத்த பிரதேசத்தில் இடம்பெற்ற மண்சரிவினால் 88 குடும்பங்களின் 321 நபர்கள் பாதிப்பிற்கு உட்பட்டிருந்ததுடன், 37 மரணங்கள் அறிக்கையிடப்பட்டிருந்தன. அவ்வாறே 2016 ஆம் ஆண்டின் மே மாதம் கேகாலை மாவட்டத்தில் ஏற்பட்ட மண்சரிவு நிலைமை காரணமாக 5804 குடும்பங்களில் 21334 நபர்கள் பாதிப்பிற்கு உள்ளாகி இருந்ததுடன் 230 வீடுகள் சேதமடைந்தும் 1845 வீடுகள் பகுதியளவிலும் சேதமடைந்திருந்தன. மேலும் மண்சரிவு அனர்த்தத்தின் பேரில் குடியிருக்கும் பிரதேசத்திலிருந்து வெளியேற்றப்பட்ட குடும்பங்களின் எண்ணிக்கை 1941 ஆக இருந்தன.

தேசிய கட்டிட ஆராய்ச்சி நிறுவனத்தின் அறிக்கையின் பிரகாரம் 2017 மே 31 ஆந் திகதி வரை கண்டி மாவட்டத்தில் அதிக ஆபத்துள்ள பிரதேசங்களில் வாழும் 1292 குடும்பங்கள் அறிக்கையிடப்பட்டுள்ளதுடன் கணக்காய்வு பரிசோதனையின் பிரகாரம் 2019 ஆம் ஆண்டு வரை அக் குடும்பங்களின் எண்ணிக்கை 1478 வரை அதிகரித்திருந்தன.

தேசிய கட்டிட ஆராய்ச்சி நிறுவனத்தினால் இனங்காணப்பட்டுள்ள அதிக மண்சரிவு அனர்த்த வலயங்களில் அமைக்கப்பட்டுள்ள வீடுகளுக்காக வேறு மாற்று இடங்களில் வீடுகளை நிர்மாணிப்பதற்கு நடவடிக்கை எடுத்ததன் மூலம் மண்சரிவு காரணமாக உயிர்ச்சேதங்களைக் குறைப்பது உட்பட அவசர அனர்த்த உதவிச் சேவைகளுக்காக அரசிற்கு செலவிடுவதற்கு நேரிடும் செலவினத்தை குறைக்கும் நோக்கில் நாட்டின் 09 மாவட்டங்களில் மண் சரிவு அனர்த்தம் காரணமாக தாம் குடியிருக்கும் இடங்களிலிருந்து வெளியேறுவதற்கு தீர்மானித்த 14860 குடும்பங்களுக்காக பொருத்தமான வேறு இடமொன்று வழங்கும் செயற்திட்டத்தை செயற்படுத்துவதற்காக 2017 யூன் 10 ஆந் திகதிய “அதிக மண் சரிவு அனர்த்த வலயங்களில் வாழும் குடும்பங்களுக்காக நிரந்தர வீடுகளை நிர்மாணித்தல்” என்ற விடயம் மற்றும் 2017 ஒக்தோபர் 23 ஆந் திகதிய “2017 ஆம் ஆண்டில் இடம்பெற்ற வெள்ள அனர்த்தம் காரணமாக தமது வீடுகள் முழுமையான சேதத்திற்கு உட்பட்டமையால் வேறு பாதுகாப்பான இடமொன்றில் மீள்குடியேற்றப்பட வேண்டிய குடும்பங்களுக்கு நிரந்தர வீடுகளை வழங்குதல்” என்ற விடயத்தின் கீழ் அனர்த்த முகாமைத்துவ அமைச்சினால் சமர்ப்பிக்கப்பட்ட அமைச்சரவை விஞ்ஞாபனத்திற்காக 2017 யூலை 05 ஆந் திகதிய அமப/17/1216/715/017 மற்றும் 2017 நவம்பர் 01 ஆந் திகதிய 17/2340/715/017-1 ஆம் இலக்க அமைச்சரவை தீர்மானத்தின் மூலம் அங்கீகாரம் கிடைத்திருந்தது.

அந்த அமைச்சரவை தீர்மானத்தின் கட்டளைகளை செயற்படுத்தி அனர்த்த முகாமைத்துவ அமைச்சினால் மாவட்ட செயலாளர்களுக்கு தமது மேற்பார்வையின் கீழ் பிரதேச செயலக மட்டத்தில் செயற்திட்டத்தினை செயற்படுத்துவதற்கான “மீள்குடியேற்ற செயற்திட்டங்களை செயற்படுத்தும் வழிகாட்டி தொடர்பு படுத்தப்பட்டிருந்தது. 2017 யூலை 31 ஆந் திகதிய NDRSC/1/2/3/RS ஆம் இலக்க அனர்த்த முகாமைத்துவ அமைச்சின் செயலாளரின் கடிதத்தின் மூலம் கண்டி மாவட்ட செயலகத்திற்கு அவ்வழிகாட்டி தொடர்புபடுத்தப்பட்டிருந்தது.

தேசிய கட்டிட ஆராய்ச்சி நிறுவகத்தினால் அகற்றப்பட வேண்டுமென மேலும் இனங்காணப்பட்டுள்ள அதிக மண்சரிவு ஆபத்துள்ள வலயங்களில் அமைந்துள்ள குடும்பங்களை இச் செயற்திட்டத்தின் கீழ் பாதுகாப்பான இடமொன்றில் மீள்குடியேற்றுவதற்காக பொது நிர்வாக அனர்த்த முகாமைத்துவம் மற்றும் கால்நடை வளங்கள் அபிவிருத்தி அமைச்சினால் 2019 ஆகஸ்ட் 09 ஆந் திகதிய “மண்சரிவினால் வீடுகள் சேதமடைந்த மற்றும் அதிக மண்சரிவு ஆபத்து காரணமாக தாம் குடியிருக்கும் பிரதேசத்திலிருந்து வெளியேற்றப்பட வேண்டுமென மேலும் இனங்காணப்பட்ட குடும்பங்களுக்காக நிரந்தர வீடுகளை அமைத்தல் என்ற விடயத்தின் கீழ் சமர்ப்பிக்கப்பட்ட அமைச்சரவை விஞ்ஞாபனத்திற்காக 2019 செப்டெம்பர் 04 ஆந் திகதிய அமய/19/2259/120/037 ஆம் இலக்க அமைச்சரவை தீர்மானத்தின் மூலம் அங்கீகாரம் கிடைத்திருந்தது.

வழிகாட்டியில் குறிப்பிட்டதன் பிரகாரம் இந்த நிகழ்ச்சித்திட்டத்தின் ஆரம்ப நோக்கங்கள் கீழே காட்டப்பட்டுள்ளவறாகும்.

- ❖ இயற்கை அனர்த்தங்களால் முழுமையாக சேதங்களுக்கு உட்படுகின்ற மற்றும் தேசிய கட்டிட ஆராய்ச்சிநிறுவகத்தினால் அதிக ஆபத்து காரணமாக வெளியேற்றப்பட வேண்டிய குடும்பங்களுக்காக வீட்டிற்கு வீடொன்று”என்ற கொள்கையின் அடிப்படையில் வீடுகளை அமைக்கும் வழிகாட்டி மற்றும் நிதி உதவி வழங்கல்.
- ❖ மிகவும் சிறப்பாக கட்டியெழுப்புவோம்”(Built back better) என்ற எண்ணக்கருவினை பயன்படுத்தி வீடுகளை நிர்மாணிப்பதற்கு தொடர்புபடல்.
- ❖ அனர்த்த உதவி (Resilient) வீடொன்றாக நிர்மாணிக்கப்படுகின்றதா என குறிப்பிடப்பட்டிருத்தல்.

2.2 கணக்காய்விற்கான அதிகார எல்லை

இலங்கை சனநாயக சோசலிசக் குடியரசின் அரசியலமைப்பின் 154(1) ஆம் உறுப்புரையுடன் சேர்த்து வாசிக்கப்பட வேண்டிய 2018 இன் 19 ஆம் இலக்க தேசிய கணக்காய்வுச் சட்டத்தின் ஏற்பாடுகளின் பிரகாரம் எனது பணிப்பின் கீழ் கணக்காய்வு செய்யப்பட்டது.

2.3 கணக்காய்வின் நோக்கம்

இக் கணக்காய்வின் நோக்கம் மீள் குடியேற்ற செயற்திட்டத்தை செயற்படுத்துவதற்காக அதிக ஆபத்துடைய வலயங்களை இனங்காணும் வேலைத்திட்டம், திட்டமிடல் மற்றும் நிகழ்ச்சித்திட்டங்களை செயற்படுத்தும் மட்டத்தில் செயலாற்றலை மதிப்பீடு செய்வதாகும்.

மத்திய மாகாணத்தில் கண்டி மாவட்டத்தினை அடிப்படையாகக் கொண்டு செயற்திட்டத்தை செயற்படுத்தும் சந்தர்ப்பத்தில் செயலாற்றலை மதிப்பீடு செய்தல் மற்றும் அதற்கான செயற்திட்டத்தின் அடிப்படை நோக்கம் நிறைவேற்றப்படும் வகையில் நடவடிக்கை எடுக்கப்பட்டுள்ளதா எனவும் அனர்த்த உதவி சேவை நிலையங்கள் மற்றும் தேசிய கட்டிட ஆராய்ச்சி நிறுவனத்துடன் தொடர்புகொண்டு சமர்ப்பிக்கப்பட்டிருந்த மீள்குடியேற்ற வழிகாட்டிக் கோவையின் ஆலோசனைகள் மற்றும் அதனுடன் அண்மித்த சுற்றறிக்கைகள் மற்றும் கடிதங்கள் மூலம் வழங்கப்பட்டுள்ள ஆலோசனைகளின் பிரகாரம் நடவடிக்கை எடுக்கப்பட்டுள்ள மற்றும் அதன் ஆலோசனைகளின் பிரகாரம் செயற்திட்டத்தை செயற்படுத்துவதற்காக தொடர்புடைய நிறுவனங்களின் பங்களிப்பு எதிர்பார்த்த வகையில் கிடைத்துள்ளதா என ஆராய்ந்து பார்த்தல் இதன் நோக்கமாக உள்ளது.

2.4 கணக்காய்வின் விடயப்பரப்பு

2.4.1 கணக்காய்வு செயற்பாட்டிற்கான பெற்றுக் கொள்ளக்கூடிய காலம் மற்றும் மனித வளங்களை அடிப்படையாகக் கொண்டு செயலாற்றல் கணக்காய்வு தெரிவு அடிப்படையில் மேற்கொள்ளப்பட்டது. செயற்திட்டத்தை செயற்படுத்தும் கட்டத்தில் செயலாற்றல் மதிப்பீடு கண்டி மாவட்டத்தை அடிப்படையாகக் கொண்டு மேற்கொள்ளப்பட்டதுடன் மாவட்டத்தின் 20 பிரதேச செயலகங்களில் செயற்திட்டம் அமுல்படுத்தப்பட்ட விதம் தொடர்பாக பரிசோதனை மேற்கொள்ளப்பட்டது. தெரிவு செய்யப்பட்ட 06 பிரதேச செயலகங்களின் அதி ஆபத்துடைய வலயங்களில் மேலும் வசிக்கும் குடும்பங்கள் தொடர்பாக, தெரிவு செய்யப்பட்டுள்ள அரசின் காணி தொடர்பாகவும் நிதிநலன்கள் வழங்கப்பட்டுள்ள நலனாளிகள் தொடர்பாகவும் தெரிவு பௌதீக பரிசேதனைகள் மேற்கொள்ளப்பட்டன.

2.4.2 அதிக அனர்த்த ஆபத்துக்களை உடைய வலயங்களை இனங்காணுதல் மற்றும் இடப் பரிசோதனை மேற்கொண்டு மண்சரிவு நிலைமை தொடர்பான பரிந்துரைகளை வழங்குதல் தேசிய கட்டிட ஆராய்ச்சி நிறுவனத்தின் அனர்த்த வரைபடமாக்குதல் மற்றும் ஆரம்ப புவியியல் அறிவு மற்றும் விஞ்ஞான ரீதியான அடிப்படையொன்றை பயன்படுத்துதல் மேற்கொள்ளப்பட்டு அதன் பரிந்துரைகள் சரியாக வழங்கப்பட்டுள்ளதாக கணக்காய்வின் போது கருத்திற் கொள்ளப்படுவதால் அவ் அறிக்கைகளின் சரியான தன்மை தொடர்பாக பரிசோதனைகளுக்கு உட்படவில்லை.

2.5 கணக்காய்வு நியதிகள்

2.5.1 2017/06/10 ஆந் திகதிய 13/2017 ஆம் இலக்க “அதிக மண் சரிவு ஆபத்துள்ள வலயங்களில் வாழும் குடும்பங்களுக்கான நிரந்தர வீடுகளை நிர்மாணித்தல்” என்ற விடயத்தின் கீழ் அனர்த்த முகாமைத்துவ அமைச்சினால் சமர்ப்பிக்கப்பட்ட அமைச்சரவை விஞ்ஞாபனத்திற்காக அங்கீகாரம் கிடைத்திருந்த 2017 யூலை 05 ஆந் திகதிய அமப/17/1216/715/017 ஆம் இலக்க அமைச்சரவை தீர்மானம்.

2.5.2 2017 ஒக்தோபர் 23 ஆந் திகதிய “2017 ஆம் ஆண்டில் ஏற்பட்ட வெள்ள அனர்த்தம் காரணமாக தமது வீடுகள் முழுமையாக சேதமடைந்த ஏனைய பாதுகாப்பான இடமொன்றில் மீள் குடியேற்ற வேண்டிய குடும்பங்களுக்காக நிரந்தர வீடுகளை வழங்குதல்” என்ற விடயத்தின் கீழ் அனர்த்த முகாமைத்துவ அமைச்சினால் சமர்ப்பிக்கப்பட்ட அமைச்சரவை விஞ்ஞாபனத்திற்கான அங்கீகாரம் கிடைக்கப்பெற்றிருந்த 2017 நவம்பர் 01 ஆந் திகதிய அமப/17/2340/715/017-1 ஆம் இலக்க அமைச்சரவை தீர்மானமாகும்.

2.5.3 2019 ஆகஸ்ட் 09 ஆந் திகதிய பொது நிர்வாகம், அனர்த்த முகாமைத்துவம், கால்நடை வளங்கள் அமைச்சரால் “மண் சரிவினால் வீடுகள் சேதமடைந்துள்ள மற்றும் அதிக மண்சரிவு அனர்த்தம் காரணமாக தமது குடியிருக்கும் இடங்களிலிருந்து வெளியேற்றப்பட வேண்டுமெனவும் மேலும் இனங்காணப்பட்ட குடும்பங்களுக்காக நிரந்தர வீடுகளை நிர்மாணித்தல்” என்ற தலைப்பின் கீழ் சமர்ப்பிக்கப்பட்ட அமைச்சரவை விஞ்ஞாபனத்திற்காக அங்கீகாரம் கிடைத்திருந்த 2019 செப்டெம்பர் 04 ஆந் திகதிய அமப/19/2259/120/037 ஆம் இலக்க அமைச்சரவை தீர்மானமாகும்.

2.5.4 2017 யூலை 31 ஆந் திகதிய NDRSC/1/2/3/RS ஆம் இலக்க அனர்த்த முகாமைத்துவ அமைச்சு செயலாளரின் கடிதத்தின் மூலம் கண்டி மாவட்ட செயலகத்திற்கு அனுப்பி வைக்கப்பட்ட “மீள்குடியேற்ற செயற்திட்டத்தை செயற்குத்தும் வழிகாட்டி”

2.5.5 தேசிய கட்டிட ஆராய்ச்சி நிறுவனம்மற்றும் தேசிய அனர்த்த சேவைகள் நிலையம் தொடர்பாக 2017 ஒக்தோபர் வரை சமர்ப்பிக்கப்பட்ட மண்சரிவினால் பாதிப்பிற்கு உள்ளான மக்களுக்காக உரித்தாளரினால் தமது வீடுகளை நிர்மாணிக்கும் செயற்திட்டத்தை செயற்படுத்தும் வழிகாட்டி.

2.5.6 தேசிய கட்டிட ஆராய்ச்சி நிறுவனத்தினால் 2018 ஆம் ஆண்டின் போது வெளியிடப்பட்ட அனர்த்த நிர்மாணம் தொடர்பாக தொழில்நுட்ப வழிகாட்டி

2.6 தொடர்புடைய நிறுவனங்கள்

நிறுவனங்கள்	செயற்பாடுகள் சுருக்கமாக
(அ) தேசிய கட்டிட ஆராய்ச்சி நிறுவனம் (NBRO)	<ul style="list-style-type: none"> மண்சரிவு ஆராய்ச்சி மற்றும் அனர்த்த முகாமைத்துவ பிரிவு (LRRMD) மூலம் இலங்கையில் உள்ள மண் சரிவு ஆபத்துக்கள் வலயங்களை படமெடுத்தல் செயற்திட்டத்தின் கீழ் அனர்த்த வலயங்களை இனங்காணுதல். நாட்டின் பிரதேச செயலக மட்டத்தில், இருந்தும் மாவட்ட அனர்த்த முகாமைத்துவ சேவை நிலையங்களில் இருந்தும் பிரதேச அனர்த்த சேவை உத்தியோகத்தர்களிடமிருந்தும் கிராம சேவையாளர்களிடமிருந்தும் மக்களிடமிருந்து கிடைக்கும் விண்ணப்பங்களின் பிரகாரம் நிலைய பரிசோதனை மேற்கொண்டு அனர்த்த நிலைமை தொடர்பாக எழுத்து மூல பரிந்துரை வழங்குதல். மக்கள் குடியிருப்பு திட்டம் மற்றும் பயிற்சி பிரிவு (HSPTD) மூலம் மீள்குடியேற்ற செயற்திட்டத்தின் அனர்த்த மீளமைப்பு வீடுகள் நிர்மாணிக்கப்படுவதாக உறுதிப்படுத்துவதற்காக தேவையான பரிந்துரைகள் மற்றும் தொழில்நுட்ப ஒத்துழைப்பு வழங்குதல்

- அனர்த்த வலயங்களில் வாழும் மக்கள் தொடர்பாக தரவு முகாமையொன்றை பேணிச்செல்லல்
 - அவசர அனர்த்த நிலைமை தொடர்பாக எச்சரிக்கை விடுக்கும் செயற்பாடுகள்
- (ஆ) தேசிய அனர்த்த உதவிச் சேவை நிலையம்
- செயற்திட்ட செயற்படுத்துவதற்காக தேவையான நிதி ஏற்பாடுகளை மேற்கொள்ளல்
 - செயற்திட்டத்தின் செயன்முன்னேற்ற மீளாய்வாண்டிற்காக மாவட்ட மட்டத்தில் உள்ள பதவிநிலை உத்தியோகத்தர்கள் மாவட்ட மற்றும் பிராந்திய அனர்த்த சலுகை சேவை உத்தியோகத்தர்கள் மற்றும் தேசிய கட்டிட ஆராய்ச்சி நிலையத்தின் உத்தியோகத்தர்களின் கூட்டிணைப்பு
- (இ) கண்டி மாவட்ட செயலகம்
- கண்டி மாவட்டத்தின் மீள்குடியேற்ற செயற்திட்டத்தை செயற்படுத்துவதற்காக தலைமையகமாக செயற்படல்
 - செயற்பாட்டுக் குழு மற்றும் காணி தெரிவு செய்யும் குழு ஊடாக செயற்திட்டத்தை செயற்படுத்துவதற்கு உரித்தாகும் அரச நிறுவனங்களின் கூட்டிணைப்பினை ஏற்படுத்துதல்
 - மாவட்டத்திற்காக தேவையான நிதி ஏற்பாடுகளை கோருதலும் பிரதேச செயலகங்களுக்கு வழங்குதலும்
- (ஈ) கண்டி மாவட்டத்தின் பிரதேச செயலகங்கள்
- அதிகாரப் பிரதேசத்தில் அதிக ஆபத்துள்ள வலயங்களில் வாழ்வதாக இனங்காணப்பட்டுள்ள நபர்களை பதிவு செய்தல்
 - மாற்று வழிகளின் கீழ் நலன்களை வழங்குதல்
 - பெற்றுக்கொண்ட நலன்களை பயன்படுத்துவது தொடர்பாக பின்தொடர் நடவடிக்கை எடுத்தல்

3. கணக்காய்வு அவதானிப்பு

3.1 அனர்ந்த வலயங்களை இனங்காணுதல் மற்றும் செயற்படுத்தல் ஆரம்ப வேலைத்திட்டங்கள்

இவ் வகையில் உள்ள மண்சரிவு அனர்ந்த வலயங்கள்/இடங்கள் இனங்காணும் செயற்பாடுகள் தேசிய கட்டிட ஆராய்ச்சி நிலையத்தின் மூலம் மேற்கொள்ளப்பட்டதுடன் அமைச்சரவை தீர்மானத்தின் பிரகாரம் செயற்திட்டத்தை செயற்படுத்துவதற்காக வழிகாட்டல் செயற்பாடுகள் தேசிய கட்டிட ஆராய்ச்சி நிறுவனம் மற்றும் தேசிய அனர்ந்த உதவி சேவை நிலையம் தொடர்பாக மேற்கொள்ளப்பட்டது. அச் செயற்பாடுகளால் திட்டமிடல் மற்றும் செயற்படுத்துதல் தொடர்பாக பின்வரும் அவதானிப்புக்கள் மேற்கொள்ளப்படுகின்றன.

3.1.1 அனர்ந்த வலயங்களை இனங்காணல் தொடர்ச்சியாக மேற்கொள்ளல்

(அ) தேசிய கட்டிட ஆராய்ச்சி நிறுவனத்தின் 2018–2020 கூட்டிணைந்த திட்டத்தின் பிரகாரம் மண் சரிவு ஆராய்ச்சி மற்றும் அனர்ந்த முகாமைத்துவ பிரிவு (LRRMD) மூலம் வரையப்பட செயற்பாடுகள் 2018 ஆம் ஆண்டின் இறுதி வரை பூர்த்தி செய்வதற்கு திட்டமிடப்பட்டிருந்த போதும் கணக்காய்வு சந்தர்ப்பமான 2019 ஒக்தோபர் 30 வரையில் 1:50000 அளவுத் திட்ட வரைபட நடவடிக்கைகளை பூர்த்தி செய்யக்கூடியதாக இருந்ததுடன் பாரிய மனிதவள அளவொன்று தேவைப்படல் மற்றும் கருத்திற் கொள்ளக்கூடிய காலமொன்று செலவிடப்பட்ட காரணத்தினால் 1:10000 அளவில் வரைபடமாக்கும் செயற்பாடுகள் நாட்டின் சகல பிரதேசங்களை மேலுக்கை செய்யும் வகையில் மேற்கொள்வதற்கு முடியாதிருந்தது.

(ஆ) அதிக மண்சரிவு ஆபத்துள்ள பிரதேசங்களில் வாழும் மக்கள் குடியிருக்கும் இட அமைவிடங்களை தெளிவாக இனங்காண்பதற்காக 1:10000 அளவு திட்டத்தில் வரைபடமாக்குவது முக்கியத்துவம் வாய்ந்ததாக அவதானிக்கப்பட்டதுடன் அவ்வரைபடமாக்கல் செயற்பாடுகள் பூர்த்தி செய்யப்பட்டுள்ள பிரதேசங்களில் அதிக ஆபத்துள்ள பிரதேசங்களில் காணப்படும் கட்டிடங்கள் / வீடுகள் உள்ள இடங்கள் தெளிவாக இனங்காணக்கூடிய வகையில் வரைபடமாக்கப்பட்டிருந்தன.

(இ) கண்டி மாவட்டத்தின் 1:10000 அளவிலான வரைபடமாக்கல் தொடர்பான செயன்முன்னேற்றத்தை பார்க்கும் போது 14 பிரதேச செயலக பிரிவுகளில் மாத்திரம் வரைபடமாக்கல் செயற்பாடுகள் பூர்த்தி செய்யப்பட்டுள்ளதாகவும் கீழே காட்டப்பட்டுள்ள 6 பிரதேச செயலகங்களின் வரைபடமாக்கல் பூர்த்தி செய்யப்படாதிருந்தமை அவதானிக்கப்

பிரதேச செயலகங்கள்

- i. தும்பனை
- ii. தெல்தொட்டை
- iii. மினிபே
- iv. அகுரண
- v. உடதும்பர
- vi. ஹதரலியத்த

(ஈ) அபாய வரைபடமாக்கலுக்கு மேலதிகமாக இட பரிசோதனையொன்று மேற்கொண்டு அவ்விடத்திலிருந்து மண் சரிவு இடர் மட்டம் கூடுதலாக, நடுத்தர மற்றும் குறைந்த எனக் குறிப்பிட்டு தனிநபர்கள் அல்லது தனிநபர் குழுக்களுக்கு பூர்வாங்க நில ஆய்வு அறிக்கைகள் மூலம் அறிவூட்டப்பட்டு இருந்த போதும் கூடுதலான அபாயமுள்ள வலயங்களில் வாழும் நபர்கள் அப்பரிந்துரைகள் தொடர்பாக கவனமொன்றை செலுத்தாதிருந்த சந்தர்ப்பங்கள் காணப்பட்டமை அவதானிக்கப்பட்டது.

3.1.2 தரவுகள் மற்றும் தகவல் முறைமை

பூர்த்தி செய்யப்பட்டுள்ள 1:10000 அளவு வரைபடமாக்கலை அடிப்படையாகக் கொண்டு இனங்காணப்பட்டுள்ள அதிக ஆபத்துள்ள வலயங்களில் உள்ள கட்டிடங்கள் தொடர்பாக கணிப்பீடொன்றை மேற்கொண்டு தரவு முறைமையொன்று (Building survey) தயாரித்தல் மற்றும் இடப் பரிசோதனைகள் மேற்கொள்ளப்பட்டு வழங்கப்பட்ட ஆரம்ப புவியியல் பரிசோதனை அறிக்கைகளை அடிப்படையாகக் கொண்டு (SPI Location) தரவு முறைமையென்று பராமரித்தல் என 02 செயற்திட்டங்களின் கீழ் அதிக ஆபத்துள்ள வலயங்களில் உள்ள கட்டிடங்கள் மற்றும் நலனாளிகள் தொடர்பான தரவு தேசிய கட்டிட ஆராய்ச்சி நிறுவனத்தின் மக்கள் குடியிருப்பு திட்டம் மற்றும் பயிற்சி பிரிவு (HSPTD) மூலம் பராமரிக்கப்பட்டு வந்ததாகவும் SPI Location செயற்திட்டத்தின் கீழ் அதிக ஆபத்துள்ள வலயங்களில் வாழும் குடும்ப அலகு மட்டத்தில் இடங்களின் நிழற்படங்கள் உள்ளடக்கப்படும் வகையில் அந்தரவு முறைமை பராமரிக்கப்பட்டு காணப்பட்டது.

(அ) கண்டி மாவட்டத்தின் மேற்குறித்த தரவு முறைமை நாளதுவரையாக்குவது தொடர்பாககருத்திற் கொள்ளும் போது 1:10000 அளவுத்திட்ட வரைபடத்தை அடிப்படையாக்க கொண்டு 13 பிரதேச செயலக அதிகார பிரதேசங்களில் 13,013 கட்டிடங்கள் கணிப்பீடு செய்யப்பட்டு தரவுகளை உள்ளடக்குவதற்கு திட்டமிடப்பட்டிருந்த போதும் 2019 நவம்பர் 29 ஆந் திகதி வரையில் 9519 கட்டிடங்கள் கணிப்பீடுகளும் அதில் தரவுகளை உள்ளடக்குதல் 2615

மாத்திரம் பூர்த்தி செய்யப்பட்டு முறையே 3494 கணிப்பீடுகள் மற்றும் 10398 தரவு உள்ளடக்குதல் பூர்த்தி செய்வதற்காக காணப்படுகின்றன.

- (ஆ) கண்டி மாவட்டத்தின் 13 பிரதேச செயலகங்களுக்குரிய 359 கிராம சேவையாளர் பிரிவுகளுக்கு வழங்கப்பட்ட கணிப்பீட்டு அறிக்கையை அடிப்படையாகக் கொண்டு இத் தரவு முறைமை நாளதுவரையாக்கப்படுவதுடன் அக் கணிப்பீட்டு அறிக்கை பூர்த்தி செய்யப்பட்டு வழங்கும் செயன்முன்னேற்றம் குறைந்த மட்டத்தில் காணப்படுவதாகவும் அதனால் தரவு முறைமை நாளதுவரையாக்கும் செயற்பாடுகள் தாமதமடைந்து காணப்படுவதாகவும் அவதானிக்கப்பட்டது. 2019 நவம்பர் 30 ஆந் திகதி வரையில் 05 பிரதேச செயலகங்களுக்குரிய 55 கிராமசேவையாளர் பிரிவுகளின் அக் கணிப்பீட்டு அறிக்கை பூர்த்தி செய்யப்பட்டு வழங்கும் செயன்முன்னேற்றம் 03 சதவீதம் முதல் 66 சதவீதம் வரை ஆகக் குறைந்த மட்டத்தில் காணப்பட்டன. விபரங்கள் பின்னிணைப்பு 01 இல் காண்பிக்கப்பட்டுள்ளது.
- (இ) SPI Location தரவு முறைமை பராமரித்தல் தொடர்பாக கண்டி மாவட்டத்தின் செயன்முன்னேற்றத்தை கருத்திற் கொள்ளும் போது 2019 ஆம் ஆண்டின் இறுதி வரை 2460 SPI Location களிற்கு இடையே 285 SPI Location தரவு முறைமைக்கு உள்ளடக்குவதற்கு நடவடிக்கை எடுக்கப்பட்டது.
- (ஈ) தேசிய கட்டிட ஆராய்ச்சி நிறுவனத்தின் மக்கள் குடியிருப்பு திட்டம் மற்றும் பயிற்சி பிரிவு (HSPTD) மூலம் தயாரிக்கப்பட்ட தரவுகள் இதுவரை கண்டி மாவட்ட செயலகத்திற்கோ அல்லது கண்டி மாவட்டத்தின் பிரதேச செயலகங்களுக்கோ வழங்கப்பட்டிருக்கவில்லை.

3.1.3 கூட்டிணைந்த திட்டமும் செயல்நடவடிக்கை திட்டமும்

- (அ) தேசிய கட்டிட ஆராய்ச்சி நிறுவனத்தின் 2018-2019 கூட்டிணைந்த திட்டத்தில் உள்ளடக்கப்பட்ட 2018,2019 மற்றும் 2020 ஆம் ஆண்டுகளுக்கான செயல்நடவடிக்கை திட்டத்தின் பிரகாரம் அனர்த்தம் தொடர்பான தீர்மானத்தை மேற்கொள்ளல், அதற்கான வழிகாட்டல்களை ஒழுங்கமைத்தல், பயிற்சி மற்றும் அறிவூட்டும் நிகழ்ச்சித்திட்டங்களை நடாத்துதல், ஆராய்ச்சி மற்றும் அபிவிருத்தி செயற்பாடுகளை தேசிய மட்டத்தில் மேற்கொள்ளல், முன்னரே விபத்துக்களை மதிப்பீடு செய்யும் முறைமையை தயாரித்தல், மண்சரிவு ஆபத்தினை தவிர்க்கும் செயற்திட்டங்களை செயற்படுத்துதல் மற்றும் ஆபத்து வரைபடங்கள் தொடர்பாக திட்டமிடப்பட்டிருந்த போதும் மீள்குடியேற்ற செயற்திட்டம்

அமுல்படுத்திய மட்டம் தொடர்பாக தந்திரோபாயங்களோ அல்லது நிகழ்ச்சித்திட்டங்களோ திட்டமிடப்படவில்லையென அவதானிக்கப்பட்டது.

- (ஆ) செயற்திட்டத்தின் செயற்படுத்தும் மட்டத்தின் செயற்பாடுகளை செயற்படுத்தும் தேசிய அனர்த்த உதவி சேவை நிலையம் மூலம் அவ்விடயத்திற்குரிய செயற்பாடுகளுக்காக கூட்டிணைந்த திட்டமொன்றோ அல்லது செயல் நடவடிக்கை திட்டமொன்றோ தயாரிக்கப்பட்டிருக்கவில்லை.
- (இ) தேசிய கட்டிட ஆராய்ச்சி நிறுவத்தினால் தயாரிக்கப்பட்டிருந்த செயற்திட்ட அறிக்கையில் உள்ள நிதி திட்டம் தேசிய அனர்த்த சேவை நிலையத்தின் செயல் நடவடிக்கை திட்டமாக பயன்படுத்தப்படுவதாக அவதானிக்கப்பட்டது.

3.1.4 நிதித் திட்டம்

- (அ) இச் செயற்திட்ட அறிக்கையில், செயற்திட்டத்தை செயற்படுத்துவதற்காக முழுச் செலவினம் ரூபா 21,050,000,000 (ரூபா 21,050 மில்லியன்) (முகாமைத்துவ மற்றும் நிதிச் செலவினம் தவிர்ந்த) ஐந்தாண்டு நிதித் திட்டமொன்று தயாரிக்கப்பட்டிருந்தது. 2017 ஆம் ஆண்டு முதல் செயற்படுத்தப்பட்ட இச் செயற்திட்டத்திற்காக 2019 ஆம் செப்டெம்பர் வரை ரூபா 2,699 மில்லியன் செலவிடப்பட்டிருந்ததுடன் அது மொத்த பாதீட்டு செலவினத்தின் 13 சதவீதமான சிறிய அளவினை எடுத்திருந்தது.
- (ஆ) செயற்திட்டத்தை செயற்படுத்துவதற்கான நிதி ஏற்பாடுகளை அங்கீகரித்தல் மற்றும் தேவையான கட்டுநிதி விடுவிக்கும் செயற்பாடுகளை மேற்கொள்கின்ற தேசிய அனர்த்த உதவி சேவைகள் நிலையத்தின் மூலமும் மேற்படி நிதி திட்டத்தை அடிப்படையாக கொண்டு நடவடிக்கை எடுக்கப்பட்ட போதும் மாவட்ட செயலகம் மற்றும் பிரதேச செயலகங்கள் போன்ற செயற்திட்டத்தை செயற்படுத்தும் நிறுவனங்களின் பிரகாரம் நிதி ஏற்பாடு ஒதுக்கீடு செய்ய வேண்டிய முறைக்காக நிதித் திட்டமொன்று தயாரிக்கப்படாதிருந்ததுடன் நிர்மாணிக்கப்பட்டு வரும் / நிர்மாணிப்பதற்கு திட்டமிடப்பட்டுள்ள வீடுகளின் எண்ணிக்கையை அடிப்படையாக கொண்டு மாவட்ட மட்டத்தில் வழங்கப்படும் வேண்டுகோள்களுக்காக நிதி ஏற்பாடு வழங்கும் நடைமுறையொன்று பின்பற்றப்பட்டு வந்தது.

3.1.5 மனித மற்றும் பௌதீக வளம்

- (அ) மேற்குறித்த செயற்திட்டத்தை செயற்படுத்துவதற்காக கீழே காட்டப்பட்டுள்ள துறைசார் துறையுடன் கூடிய பதவியணியொன்று தேவையென செயற்திட்ட அறிக்கையில் குறிப்பிடப்பட்டிருந்த போதும் கணக்காய்வு சந்தர்ப்பம் வரையிலும் செயற்திட்டத்தை செயற்படுத்துவதற்காக அவ்வாறான பதவியணியொன்று ஸ்தாபிக்கப்பட்டிருக்கவில்லை.

பதவி

தேவையான பதவியணியினர்

செயற்திட்ட முகாமையாளர்	01
நகர திட்டமிட்டாளர்	10
கட்டிட வடிவமைப்பு கலைஞர்கள்	02
பொறியியலாளர்கள்	05
திட்டமிடல் கலைஞர் (Draughtsman)	05
அளவீட்டு அளவையாளர்(Quantity Surveyor)	03
தொழில்நுட்ப உத்தியோகத்தர்கள்	05
உதவி மத்திய பதவியணியினர் / முகாமைத்துவ உதவியாளர்.	05

- (ஆ) தேசிய கட்டிட ஆராய்ச்சி நிறுவனத்தின் மண்சரிவு ஆராய்ச்சி மற்றும் அனர்த்த முகாமைத்துவ பிரிவு (LRRMD) மூலம் செயற்படுத்தப்படும் மண்சரிவினை இனங்காணல். வரைபடமாக்கல் செயற்திட்டத்திற்கான 07 விஞ்ஞானிகளடன் கூடிய பதவியணியொன்று ஈடுபடுத்தப்பட்டுள்ளதுடன், அதில் இரண்டு பேர் தற்காலிக அடிப்படையில் ஆட்சேர்ப்பு செய்யப்பட்டுள்ளனர். வரைபடமாக்கல் செயற்பாடுகளுக்காக 07 மேலதிக விஞ்ஞானிகளின் தேவைப்பாடு காணப்படுவது அவதானிக்கப்பட்டது.

- (இ) தேசிய அனர்த்த உதவிச் சேவை நிலையத்திற்கு இச் செயற்திட்டத்தின் செயற்பாடுகளை செயற்படுத்துவதற்காக ஒதுக்கப்பட்ட பதவியணியொன்று வழங்கப்பட்டிருக்கவில்லை.

- (ஈ) பல வருடங்களாக நாட்டில் தொடர்ந்து இடம்பெறும் இயற்கை அனர்த்த நிலைமைகள் காரணமாக தேசிய உதவி சேவை நிலையத்திற்குரிய செயற்பாடுகள் விரிவடைதல் மற்றும் இயற்கை அனர்த்தங்களுக்கான காப்புறுதி நடவடிக்கை திட்டங்கள் உலர் உணவு வகைகளை வழங்குதல், பாதுகாப்பு நிலையங்களை நிர்மாணித்தல், இயற்கை அனர்த்தங்களுக்காக உதவிகளை மேற்கொள்ளல் போன்ற துரிதமாக நிறைவேற்ற வேண்டிய செயற்பாடுகள் பல காணப்படுவதால் மீள் குடியேற்ற நிகழ்ச்சித்திட்டங்களை

செயற்படுத்துவதற்காக போதியளவு மனித வளங்கள் இல்லாமல் இருந்தமை அவதானிக்கப்பட்டது.

- (உ) மீள் குடியேற்ற செயற்திட்டம் உட்பட மேலே குறிப்பிடப்பட்ட சகல செயற்பாடுகளையும் நிறைவேற்றுவதற்காக தேசிய அனர்த்த உதவிச் சேவை நிறுவனத்திற்காக நாட்டின் மாவட்ட செயலகங்கள் மற்றும் பிரதேச செயலகங்கள் என்பவற்றிற்காக அனர்த்த சேவை உத்தியோகத்தர்களின் எண்ணிக்கை 368 ஆக இருந்ததுடன் கணக்காய்வு சர்நதர்ப்பம் வரை வெற்றிடங்கள் 19 ஆக இருந்தன.
- (ஊ) மேற்படி நிலைமை தொடர்பாக அறிவூட்டும் பொது நிர்வாக மற்றும் அனர்த்த முகாமைத்துவ செயலாளர் (நிர்வாகம்) இனால் 2019 ஆகஸ்ட் 13 ஆந் திகதிய NDRSC/02/03/06/2019 ஆம் இலக்க முகாமைத்துவ சேவைகள் திணைக்களத்தின் பணிப்பாளர் நாயகத்தினால் தொடர்புபடுத்தப்பட்ட கடிதத்தின் மூலம் நிறுவகத்தின் வியாபித்துள்ள கடமைப்பாடுகளை நிறைவேற்றுவதற்காக மாவட்ட பிரதேச செயலகங்களுக்கு ஒரு அனர்த்த உதவிச் சேவை உத்தியோகத்தரை மாத்திரம் இணைத்தல் போதுமானதல்ல எனவும் 25 மாவட்ட செயலகங்களுக்கும் 332 பிரதேச செயலகங்களுக்கும் 357 புதிய அபிவிருத்தி உத்தியோகத்தர் பதவிகளை ஏற்படுத்தி தருமாறு கோரப்பட்டிருந்த போதும் 2019 திசம்பர் 06 ஆந் திகதி வரை அதற்காக அங்கீகாரம் கிடைத்திருக்கவில்லை.
- (எ) கண்டி மாவட்டத்தின் சில பிரதேச செயலகப் பிரிவுகளில் அனர்த்த உதவிச் சேவை உத்தியோகத்தர் பதவி வெற்றிடமாக காணப்பட்டமை. கூடுதலான அனர்த்தங்களுக்கு உட்பட்டவர்கள் அதிகளவில் தேவையாக உள்ள பிரதேச செயலகங்களிற்காக ஒரு உதவிச் சேவை உத்தியோகத்தர் போதுமாக இல்லாமை மற்றும் இணைக்கப்பட்ட உத்தியோகத்தர்கள் குறுகிய காலப்பகுதியில் இடமாற்றம் போன்ற விடயங்கள் அப் பிரதேச செயலக பிரிவுகளில் செயற்திட்டத்தின் செயன் முன்னேற்றம் குறைவடைவதற்கு காரணமாக இருந்தமை அவதானிக்கப்பட்டது.

3.2 நிகழ்ச்சித்திட்டத்தை செயற்படுத்தும் காலம்

மீள்குடியேற்ற வழிகாட்டல் அறிவுறுத்தல்களின் பிரகாரம் செயற்திட்டத்தை செயற்படுத்தும் கட்டம் தொடர்பாக கண்டி மாவட்டத்தின் நிலைமையை கருத்திற் கொள்ளும் போது பின்வரும் விடயங்கள் அவதானிக்கப்பட்டன.

3.2.1 செயற்திட்டத்தை செயற்படுத்துவதற்காக தேவையான குழுக்கள் தாபிக்கப்படாமை

(அ) மீள்குடியேற்றத் திட்டத்தை அமுல்படுத்தும் வழிகாட்டலின் 01 ஆம் இலக்க கட்டத்தின் பிரகாரம் மீள் குடியேற்ற செயற்திட்டத்தை செயற்படுத்தும் மாவட்ட செயலாளரின் தலைமையில் உருவாக்கப்பட்ட செயற்பாட்டுக் குழுவொன்றின் ஊடாக மேற்கொள்ள வேண்டிய போதிலும் கணக்காய்வுச் சந்தர்ப்பமான 2019 ஒக்டோபர் 30 ஆந் திகதி வரை செயற்திட்டம் செயற்படுத்தப்பட்டு 02 ஆண்டுகள் 03 மாதங்களுக்கு மேற்பட்ட காலமொன்று கடந்திருந்த போதும் அத்தகைய குழு எதுவும் நிறுவப்படவில்லை.

(ஆ) மீள்குடியேற்ற வழிகாட்டலின் 02 ஆம் இலக்க கட்டத்தின் பிரகாரம் ஒவ்வொரு பகுதியிலும் பிரதேச செயலாளர்களால் அடையாளங்காணும் குழுவை நிறுவி நலனாளிகளை தெரிவுசெய்தல் அக்குழுவின் ஒத்துழைப்புடன் மேற்கொள்ள வேண்டிய போதிலும் அவ்வாறு செய்யப்படாமையால் இச்செயற்திட்டத்தின் கீழ் பயனாளிகள் தேர்வு செய்யப்படாத நிகழ்வுகளும், பயனாளிகளைத் தேர்ந்தெடுக்கப்படாத சந்தர்ப்பங்கள் அவதானிக்கப்பட்டன. உதாரணமாக, பின்வருவனவற்றை குறிப்பிடலாம்.

i. உடதும்பர பிரதேச செயலக பிரிவின் தேசிய கட்டிட ஆராய்ச்சி நிறுவனத்தினால் மண்சரிவு அபாயகரமான பகுதிகளில் வசிக்கும் 16 குடும்பங்களுக்கு அரச ஆணைச்சீட்டுவொன்று மூலம் புதிய காணியும் மற்றும் வீடமைப்பு அபிவிருத்தி அதிகாரசபையால் செயற்படுத்தப்படும் செயற்திட்டமொன்றின் மூலம் புதிய வீடொன்றை நிர்மாணிப்பதற்கு ஒரு நபருக்கு ரூபா 500,000 வீதம் கடன் தொகையும் வழங்கப்பட்டிருந்தது. இருப்பினும், இதன் கீழ் வீட்டினை முழுமையாக நிர்மாணிப்பதற்காக முடியாமல் இருந்ததுடன் அக்கடன் தொகையும் அவர்களுக்கு முழுமையாக கிடைத்திருக்கவில்லை. அதன் பிரகாரம் அவர்கள் இப்போதும் அதிக ஆபத்துள்ள வீடுகளில் குடியிருப்பதுடன், இதன் கீழ் நலன்கள் பெற்றுக்கொண்ட நபரொருவரினால் பகுதியளவில் பூர்த்தி செய்யப்பட்ட குடிவொன்றில் வாழ்ந்து வருவது 2019 அக்டோபர் 25 அன்று நடத்தப்பட்ட பௌதீக

கணக்காய்வு பரிசோதனையின் போது அவதானிக்கப்பட்டது. அவ்வாறே மீள்குடியேற்ற செயற்திட்டத்திலும் அந்நபர் உள்ளடக்கப்பட்டிருக்கவில்லை. நிழற்படங்கள் கீழே காட்டப்பட்டுள்ளன.



வீடமைப்பு அதிகாரசபையால் வழங்கப்பட்ட ரூபா 500,000 ஆன கடன் தொகை பயன்படுத்தப்பட்டு வேலைகள் பூர்த்தி செய்யப்படாத வீடு



பகுதியளவில் பூர்த்தி செய்யப்பட்ட புதிய வீட்டுக்கு அருகில் தற்காலிகமாக அமைக்கப்பட்ட கொட்டில் ஒன்றில் குடியிருத்தல்

- ii கங்க இஹல பிரதேச செயலாளர் பிரிவின் உடுவெல்ல கிராம சேவையாளர் பிரிவில் குடியிருக்கும் தேசிய கட்டிட ஆராய்ச்சி நிறுவனத்தினால் அதிக ஆபத்துள்ளதாக இனங்காணப்பட்ட நபரொருவருக்கு முதலாவது தவணையாக ரூபா 200,000 தொகை 2018 பெப்ரவரி 28 ஆந் திகதி கொடுப்பனவு செய்யப்பட்டிருந்த போதும் அவ்வீடு வேறு ஒருவருக்கு உரித்தானதென உறுதிப்படுத்தப்பட்டமையால் வழங்கப்பட்ட ரூபா 200,000 தொகையை மீண்டும் பிரதேச செயலகத்திற்கு கொடுப்பனவு செய்யப்பட்டிருந்தது, உரித்தினை உறுதிப்படுத்தாமல் கவனயீனமாக கொடுப்பனவு

செய்தமையால் இவ்வாறான சிக்கலான நிலைமையொன்று உருவாகியிருந்தமை அவதானிக்கப்பட்டது.

iii. கங்க இஹல பிரதேச செயலாளர் பிரிவில் வசிக்கும் 15 பேருக்கு கவனயீனமாக காரணங்களை கருத்திற் கொள்ளாமல் ரூபா 200,000 வீதம் ரூபா 3,000,000 ஆன காசோலைகள் வழங்கப்பட்டிருந்த போதும் அக்காசோலைகள் அந்நபர்களால் பெற்றுக் கொள்ளப்பட்டிருக்கவில்லை. அந்நபர்களுக்கு இடையே மூன்று பேர் தேசிய கட்டிட ஆராய்ச்சி நிறுவனத்தினால் நடுத்தர அளவிலான ஆபத்துள்ள இடங்களில் இனங்காணப்பட்ட நபர்களாக இருந்ததுடன் 08 பேர் அதிக ஆபத்துள்ள பிரதேசங்களில் வாழ்வதாக இனங்காணப்பட்ட போதும் அவர்களின் பிரிவிற்கு வெளியே குடியிருக்க செல்வதற்கு எதிர்பார்த்துள்ள நபர்களாக இருந்தனர். மற்றுமொரு நபர் அரசினால் வழங்கப்படும் காணியை பொறுப்பேற்பதில்லை என குறிப்பிடப்பட்ட ஒருவராக இருந்ததுடன் அரசு காணியில் காணித்துண்டொன்றை ஒதுக்கி வழங்காத நபரொருவரும் ஆவர்.

iv. அதிக ஆபத்துள்ளதாக இனங்காணப்பட்டமைக்கான எழுத்துமூல சான்றுகள் கோவைகளில் இல்லாமல் இருந்த போதும் செயற்திட்டத்தின் மூலம் நலன்கள் வழங்கப்பட்டிருந்த சந்தர்ப்பங்கள் அவதானிக்கப்பட்டன. கங்க இஹல பிரதேச செயலாளர் பிரிவினால் அவ்வாறான எழுத்துமூல சான்றுகள் காணப்படாத 13 நபர்களுக்கு ரூபா 200,000 வீதம் ரூபா 2,600,000 மீள் குடியேற்றத்திற்காக முதலாவது தவணையாக வழங்கப்பட்டிருந்தது. விபரங்கள் பின்னிணைப்பு 02 இல் காட்டப்பட்டுள்ளன.

(இ) மீள்குடியேற்ற வழிகாட்டலின் 03 ஆம் இலக்க கட்டத்தின் பிரகாரம் மீள்குடியேற்ற நிகழ்ச்சித்திட்டத்திற்குரியதாக மேற்கொள்ளப்படுகின்ற முறைப்பாடுகள் மற்றும் மேன்முறையீடுகள் என்பவற்றை விசாரிப்பதற்காக முறைப்பாடு மற்றும் மேன்முறையீடுகளை விசாரிக்கும் குழுவொன்று மாவட்ட செயலாளரினால் ஸ்தாபிக்கப்பட வேண்டிய போதிலும் கணக்காய்வு சந்தர்ப்பமான 2019 ஒக்டோபர் 30 இல் உள்ளவாறு செயற்திட்டத்தை செயற்படுத்தி 02 ஆண்டுகளும் 03 மாதங்களுக்கு மேற்பட்ட காலம் கடந்திருந்த போதும் அவ்வாறான குழுவொன்று ஸ்தாபிக்கப்பட்டிருக்கவில்லை.

(ஈ) மீள்குடியேற்ற வழிகாட்டலின் 05 ஆம் இலக்க கட்டத்தின் பிரகாரம் பிரதேச செயலாளர்களினால் மீள்குடியேற்றுவதற்காக காணியை இனங்காணும் போது

பொது தேவைப்பாடுகளை இலகுவாக வழங்கக்கூடிய காணி தெரிவுசெய்யப்பட வேண்டும். ஆதலால் மீள் குடியேற்றத்திற்காக காணி தெரிவுசெய்யும் போது குழுவொன்று ஸ்தாபிக்கப்பட வேண்டியதுடன் பிரதேச செயலாளர்களினால் இனங்காணப்பட்ட அனைத்து காணிகளும் குழு மூலம் மேற்பார்வை செய்யப்பட்டு பரிந்துரைக்கப்பட வேண்டும். அவ்வாறு குழுவொன்று ஸ்தாபிக்காமல் கண்டி மாவட்டத்தின் பிரதேச செயலாளர்களினால் இனங்காணப்பட்ட காணிக்காக மாவட்ட காணிப்பயன்பாட்டுக்குழுவின் பரிந்துரை பெற்றுக் கொள்ளப்பட்டிருந்தமை அவதானிக்கப்பட்டது.

3.2.2 நலனாளிகளைப் பதிவுசெய்தல்

(அ) மண் சரிவின் மூலம் சேதங்கள் ஏற்பட்டிருந்த வீட்டு உரிமையாளருக்கு மற்றும் தேசிய கட்டிட ஆராய்ச்சி நிறுவனத்தினால் அதிக ஆபத்துள்ளதாக இனங்காணப்பட்ட நபர்கள் வழிகாட்டலின் 04 ஆம் இலக்க கட்டத்தின் பிரகாரம் மாதிரிப் படிவம் பயன்படுத்தப்பட்டு பதிவுசெய்யப்பட வேண்டிய போதிலும் அவ்வாறே மேற்கொள்ளப்படாதிருந்த சந்தர்ப்பங்கள் அநேகமான அளவில் அவதானிக்கப்பட்டன. கண்டி மாவட்டத்தில் உள்ள அதிக ஆபத்துள்ளதாக பிரதேசங்களில் வாழும் 1431 பேரில் 392 பேர் மாத்திரம் குறித்துரைக்கப்பட்ட மாதிரிப்படிவத்தை பயன்படுத்தி பதிவு செய்திருந்தனர். விபரங்கள் பின்னிணைப்பு 03 இல் காட்டப்பட்டுள்ளது.

(ஆ) மீள்குடியேற்ற வழிகாட்டலின் 04 ஆம் இலக்க கட்டத்தின் பிரகாரம் தெரிவு செய்யப்பட்ட நலனாளிகள் நிர்ணயிக்கப்பட்ட மாதிரியின் பிரகாரம் பதிவுசெய்யப்பட்டதன் பின்னர் அந்நலனாளிகளின் பட்டியல் குறித்த பிரதேச செயலகத்திலும் அனர்த்த முகாமைத்துவ அமைச்சின் இணையத்தளத்திலும் 07 நாட்கள் பொது மக்களுக்காக காட்சிப்படுத்த வேண்டிய போதிலும் அவ்வாறு செய்யப்பட்டிருக்கவில்லை.

3.2.3 நலனாளிகள்/உத்தியோகத்தர்களுக்கான அறிவூட்டும் நிகழ்ச்சிகள்

மீள்குடியேற்ற வழிகாட்டல் கோவையின் 04 ஆம் இலக்க செயற்திட்டம் தொடர்பாக நலனாளிகளை தெரியப்படுத்துவதற்காக அறிவூட்டும் நிகழ்ச்சிகள் நடாத்தப்பட்டமை குறித்து போதுமான அளவு சான்றுகள் இல்லாத சந்தர்ப்பங்கள் காணப்பட்டன. இது தொடர்பாக கீழே குறிப்பிடப்பட்டுள்ள விடயங்கள் அவதானிக்கப்பட்டன.

- (அ) யட்டிநுவர, கங்கவட்ட கோரளை, உடுதும்பர மற்றும் கங்க இஹல போன்ற பிரதேச செயலாளர் பிரிவுகளில் இத்திட்டத்தின் கீழ் மீள் குடியேற்றுவதற்காக இனங்காணப்பட்ட நபர்களை பிரதேச செயலக மட்டத்தில் விளக்கமளிக்கும் நிகழ்ச்சிகள் நடைபெற்றதற்கான எழுத்து மூல சாட்சிகள் முன் வைக்கப்படவில்லை.
- (ஆ) கங்க இஹல கோரளை பிரதேச செயலாளர் பிரிவுக்குட்பட்ட படிதலாவ கிராம சேவையாளர் பிரிவின் பேரவல கிராமத்தில் வசிக்கும் நலனாளி ஒருவருக்கு அரசு காணியொன்றும் முதலாவது தவணைத் தொகையாக ரூபா 200,000 தொகை 2018 பெப்ரவரி 28 ஆம் திகதி வழங்கப்பட்டதுடன், இந்த நலனாளி 2019 செப்டெம்பர் 05 ஆம் திகதி கடிதம் மூலம் தான் தேர்ந்தெடுத்த வேறொரு இடத்தில் வீடொன்றை அமைத்திருப்பதாகக் கூறி பெறப்பட்ட ரூபா 200,000 பணத்தை பிரதேச செயலாளர் அலுவலகத்திற்கு மீள்ச் செலுத்தி இருந்தார். செயற்திட்டத்தின் 02 ஆவது மாற்று வழி மூலம் நலனாளி இத் தொகையை பெற்றுக் கொள்ள கூடியதாக இருந்த போதும் அது பற்றிய தெளிவு இன்மையால் இத் செயற்திட்டத்தின் மூலம் நலன்களை பெற முடியாமல் போனது என்பது அவதானிக்கப்பட்டது.
- (இ) தான் வசிக்கும் இடத்தில் உள்ள ஆபத்தான நிலை குறித்து எழுத்து மூலம் உறுதிப்படுத்திக் கொள்ளவும் நம்பிக்கையை வரவழைப்பதற்காகவும் தேசிய கட்டிட ஆராய்ச்சி நிறுவனத்தின் மூலம் வெளியிடப்பட்ட நில அறிக்கைகளின் பிரதிகள் சம்பந்தப்பட்ட நபர்களுக்கு வழங்கப்படாமையால் அவர்களைச் சூழ உள்ள ஆபத்து குறித்து குறைந்த கவனம் செலுத்தியிருந்தமையால் மீள் குடியேற்றும் நிகழ்ச்சித்திட்டத்தை தொடர்ந்து முன்னெடுத்துச் செல்வதில் தடைகள் ஏற்பட்டிருப்பதாக அவதானிக்கப்பட்டது.

3.2.4 நலனாளிகளுக்காக மாற்று வழிகளை இனங்காணுதல் மற்றும் நலன்களை வழங்குதல்

தேர்ந்தெடுக்கப்பட்ட மாற்று வழிகளின் கீழ் நிவாரணங்கள் வழங்குவது குறித்து கண்டி மாவட்டத்திற்குள் இடம்பெற்ற கணக்காய்வுப் பரிசோதனைகளின் படி கண்டறியப்பட்ட விடயங்கள் கீழே காட்டப்பட்டுள்ளன.

3.2.4.1 காணியொன்றுடன் வீடொன்றை விலைக்கு வாங்குவதற்கு நிதி உதவி வழங்கல்

- (அ) கண்டி மாவட்டத்தின் பிரதேச செயலாளர் பிரிவிடக்குட்பட்ட 20 பிரதேசங்களுக்குள் அதிகமான ஆபத்தென கண்டறியப்பட்ட 28 நலனாளிகள் அம் மாற்று வழியை உபயோகிக்க வாய்ப்பை தேர்ந்தெடுத்தாலும்

கணக்காய்வின் போது 2019 ஓக்டோபர் 30 ஆம் திகதி வரையில் 06 நலனாளிகள் மாத்திரம் வேறு இடங்களில் காணி மற்றும் வீடுகளை கொள்வனவு செய்திருந்தனர்.

- (ஆ) மினிப்பே பிரதேச செயலாளர் பிரிவுக்குட்பட்ட பிரதேசங்களில் இம் மாற்றுவழியின் மூலம் இடங்களைக் கொள்வனவு செய்ய ரூபா 400,000 மற்றும் வீட்டிற்கு ரூபா 1,200,000 என ரூபா 1,600,000 தொகை 2018 திசெம்பர் 31 ஆம் திகதிய 249757 ஆம்இலக்க காசோலை மூலம் விற்பனையாளருக்கு செலுத்தப்பட்டிருந்தது. இது சம்பந்தமான மேலதிக விசாரணைகளின் போது இக்காணியானது விற்பனையாளருக்கு காணி அபிவிருத்தி கட்டளை சட்டத்தின் 19 ஆவது பிரிவின் (4) ஆவது உப பிரிவின் கீழ் மத்/மிபே/1303ஆம் இலக்க மானிய பத்திரத்தின் மூலம் அரசாங்கத்தினால் வழங்கப்பட்ட மீண்டும் விற்பனை செய்ய முடியாத அரசினால் கையளிப்பு மாத்திரம் மேற்கொள்ளக்கூடிய காணியாக இருந்த போதும் மேற்படி விற்பனையாளருக்கு இது போன்ற காணியொன்றிற்கு அரசாங்கத்தினால் ரூபா 1,600,000 பெறுமதியான தொகை வழங்கப்பட்டிருந்தமை அவதானிக்கப்பட்டது.
- (இ) இம் மாற்று வழியின் கீழ் உடுதும்பர பிரதேச செயலாளர் பிரிவிக்குட்பட்ட பிரதேசத்தில் விற்பனையாளருக்கு ரூபா400,000 பெறுமதியான காணி மற்றும் வீடொன்றுக்கு ரூபா 1,130,000 தொகை2019 செப்டெம்பர் 16 ஆம் திகதி உடுதும்பர பிரதேச செயலகத்தின் மூலம் செலுத்தப்பட்டிருந்தது. எவ்வாறாயினும் கொள்வனவு செய்யப்பட்ட காணியானது விற்பனையாளருக்கு மத்திய/வில்/ஐ/3940 மானியப் பத்திரம் மூலம் அரசாங்கத்தினால் வழங்கப்பட்டிருந்த மீண்டும் விற்பனை செய்ய முடியாத காணி எனவும், பிரதேச செயலாளரால் விற்பனையாளருக்கு மேற்குறிப்பிட்ட காணிக்காகரூபா 1,530,000 தொகை வழங்கப்பட்டது அவதானிக்கப்பட்டது.
- (ஈ) கங்க இஹல பிரதேச செயலாளர் பிரிவின் ஹெரகொல கிராம சேவையாளர் பிரிவின் இல.142/1 B,கம்பளை என்ற முகவரியில் வசிக்கும் நபருக்கு இம் மாற்றுவழி மூலம் நிதி உதவி பெற தேர்ந்தெடுத்த காணியில் இருந்த வீடானது 2019 பெப்ரவரி 06 ஆம் திகதிய NBRO/KN/GIK/L1-IRS/19/31/44401 ஆம் இலக்க அறிக்கையின் மூலம் கொள்வனவு செய்ய பொருத்தமானது அல்ல என்று பரிந்துரைக்கப்பட்டிருந்தது.

இப் பரிந்துரையை கருத்திற் கொள்ளாமல் கவனயீனமாக 2019 ஜூன் 19 ஆம் திகதி ரூபா 1,600,000 பெறுமதியான பணம் இந் நலனாளிக்கு வழங்கப்பட்டிருந்ததுடன் அப் பணத்திலிருந்து ரூபா 700,000 தொகையா ஒரு பகுதி 2019 ஆகஸ்ட் 02 ஆந் திகதி மீள தீர்வு செய்யப்பட்டிருந்ததுடன்

எஞ்சிய தொகை கணக்காய்வுத் திகதி வரை மீண்டும் அறவிடுவதற்கு நடவடிக்கை எடுக்கப்பட்டிருக்கவில்லை.

3.2.4.2 காணியொன்றை கொள்வனவு செய்து வீடொன்றை அமைப்பதற்கு நிதியுதவி வழங்கல்

(அ) கண்டி மாவட்டத்தின் 20 பிரதேச செயலாளர் பிரிவுகளில் தேசிய கட்டிட ஆராய்ச்சி நிறுவகத்தினால் அதிக அபத்துள்ளதாக இனங்காணப்பட்ட 218 நலனாளிகள் இம் மாற்று வழியின் பிரகாரம் நடவடிக்கை எடுக்க விருப்பம் தெரிவித்திருந்ததுடன் கணக்காய்வு சந்தர்ப்பம் வரையில் ஒருவர் மாத்திரம் புதிய காணியொன்றில் வீடொன்றை நிர்மாணித்துக் குடியேறியிருந்தார்.

(ஆ) வழிகாட்டலின் படிமுறை இலக்கம் 10.1 இன் படி, கொள்வனவு செய்யும் காணி அல்லது தமக்கு சொந்தமான இடத்தில் வீடொன்றை நிர்மாணிப்பதற்கு அனுமதி பெற்ற நலனாளிகளுக்காக ரூபா 400,000 பெறுமதியான தொகை அவ் இடத்தை கொள்வனவு செய்ய அல்லது தமக்கு சொந்தமான இடமொன்று காணப்படுமிடத்து அதற்கான இழப்பீட்டுத் தொகையாக வழங்கப்படும். எவ்வாறாயினும் 2018 ஜனவரி 08 ஆம் திகதிய NDRSC/1/2/3/RS ஆம் இலக்கதேசிய அனர்த்த நிவாரண சேவை நிலையத்தினால், பணிப்பாளர் நாயகம், தேசிய கட்டிட ஆராய்ச்சி நிறுவகத்திற்கு அனுப்பிய கடிதத்தின் மூலம் சுற்றறிக்கையில் குறிப்பிட்டுள்ள படிமுறைகளை திருத்தம் செய்து அதற்காக “வீடொன்றை நிர்மாணிக்க 20 பேர்ச்சிற்கு குறையாத காணியொன்றை கொள்வனவு செய்ய ரூபா 400,000 தொகை வழங்கப்படும்” என உள்ளடக்கப்பட்டு புதிய சுற்றறிக்கை ஒன்று மாவட்டச் செயலாளருக்கு கையளிக்க நடவடிக்கை எடுக்குமாறு கோரப்பட்டிருந்த போதிலும் அவ்வாறான சுற்றறிக்கை வெளியிடப்பட்டிருக்கவில்லை.

3.2.4.3 அரசாங்க இடமொன்றை வழங்கி வீடொன்றை நிர்மாணிக்க நித உதவி வழங்கல்

(அ) கண்டி மாவட்டத்தின் 11 பிரதேச செயலாளர் பிரிவுகளில் தேசிய கட்டிட ஆராய்ச்சி நிறுவகத்தினால் அதிக ஆபத்துள்ளதாக இனங்காணப்பட்ட 258 நலனாளிகள் இம் மாற்று வழியின் பிரகாரம் நடவடிக்கை எடுக்க விருப்பம் தெரிவித்திருந்ததுடன் கணக்காய்வு சந்தர்ப்பமான 2019 ஒக்டோபர் 30 வரையில் எந்தவொரு நலனாளியும் அரசாங்க காணியில் வீடொன்று நிர்மாணித்து பூர்த்தி செய்திருக்கவில்லை

(ஆ) இவ் அறிக்கையின் 3.2.1(ஈ) ஆம் இலக்க பந்தியில் குறிப்பிட்டுள்ளதன் படி இடத் தேர்வுக் குழுவொன்று மூலம் முறையான இடமொன்றை தேர்ந்தெடுக்காத காரணத்தினால் பிரதேச செயாளர்களின் ஒத்துழைப்பில் தேர்ந்தெடுக்கப்பட்ட இடங்களில் அடிப்படை வசதிகளை அபிவிருத்தி செய்யும் வேலைகள் மந்த கதியில் இடம்பெறுவதாக அவதானிக்கப்பட்டது. மேலும், அக்காணிகளில் அடிப்படை வசதிகள் (நுழைவு வீதி, நீர், மின்சாரம், வடிகாலமைப்பு போன்றவை) விரைவாக அபிவிருத்தி செய்யப்படாமையினாலும் அரசாங்க காணிகளில் சிறிய பள்ளங்கள் இருப்பதனால் வீடுகளை நிர்மாணிக்கும் போது பக்கச் சுவர்கள் நிர்மாணிக்க வேண்டி இருப்பதனால் நலனாளிகள் அரசாங்க இடங்களில் மீள் குடியேற்றுவதை அதிகமான நேரங்களில் புறக்கணித்து வருவது அவதானிக்கப்பட்டது. எடுத்துக்காட்டுக்கள் பின்னிணைப்பு 04 இல் காட்டப்பட்டுள்ளன.

(இ) 13 பிரதேச செயலகங்கள் மூலம் பின்னிணைப்பு 05 இல் குறிப்பிட்டுள்ளதன் படி இம்மாற்று வழிகளின் கீழ் அரசாங்க காணிகள் மாத்திரம் இனங்காணப்பட்டிருந்ததுடன் கங்க இஹல பிரதேச செயலக பிரதேசத்தில் மாத்திரம் மாற்று வழி மூலம் அடிப்படை நலன்கள் வழங்குவதில் குறிப்பிட்டளவு முன்னேற்றமொன்று காணப்பட்டது. இது தொடர்பாக பின்வரும் அவதானிப்புகள் மேற்கொள்ளப்பட்டன.

(i) கங்க இஹல பிரதேச செயலக பிரிவின் குருந்துவத்த பிரதேசத்தில் அமைந்துள்ள 25 ஏக்கர் நிலப்பரப்பில் இத் திட்டத்தின் கீழ் நலனாளிகள் தொகுதியொன்றுக்கு 153 காணித் துண்டுகளை பகிர்ந்தளிக்க நடவடிக்கை எடுக்கப்பட்டிருந்த போதிலும்தேசிய கட்டிட ஆராய்ச்சி நிறுவகத்தினால் பரிசோதனை செய்யப்பட்டு எந்தவொரு பரிந்துரையுமின்றி நலனாளிகளுக்கு காணிகள் வழங்கப்பட்டிருந்தன. பின்னர் தேசிய கட்டிட ஆராய்ச்சி நிறுவனத்தின் மூலம் காணிகளை பரீட்சித்து 2018 ஜூலை 20 ஆம் திகதிய NBRO/KN/RS/GIK/31/25548/A ஆம் இலக்க ஆரம்ப நில அறிக்கையின் பிரகாரம் அக் காணித் துண்டுகளில் 34 துண்டுகள் மீள் குடியேற்றுவதற்கு பொருத்தமான இடங்கள் அல்ல என பரிந்துரைக்கப்பட்டிருந்தன.

(ii) இந்த 34 காணித் துண்டுகளையும் வழங்கிய நலனாளிகளுக்காக முதலாவது தவணைத் தொகை ரூபா 200,000 என்ற ரீதியில் ரூபா 6,800,000 தொகை வழங்கப்பட்டிருந்தாலும் அந் நலனாளிகள் தொடர்பில் மேற்கொண்டு எவ்வித தொடர் நடவடிக்கைகளும் எடுக்கப்பட்டிருக்கவில்லை.

- (iii) மீள் குடியேற்றல் வழிகாட்டலில் படிமுறை இலக்கம் 06, 07, 08 மற்றும் 09 இன் படி நிர்மாணப் பணிகளுக்காக நிலத்தை ஒழுங்குபடுத்தும் போதும் ஆரம்ப வீட்டின் அத்திவாரத்தை இட்டு பூர்த்தி செய்ததன் பின் ரூபா 200,000 என்ற முதலாவது தவணைத் தொகையை விடுவிக்க வேண்டிய போதும் பூர்த்தி செய்யப்படாதிருக்கையில் 153 நலனாளிகளுக்கு (மேற் கூறிய நலனாளிகள் 34 பேர் உட்பட) வேறு 03 சந்தர்ப்பங்களில் ரூபா 200,000 என்ற வகையில் ரூபா 30,600,000 தொகை விடுவிக்கப்பட்டிருந்தது.
- (iv) மேலும், இம் முதலாவது தவணை தொகையை விடுவிப்பதற்கு முன்னர் வீட்டுத் திட்டத்திற்குரிய உள்ளூராட்சி மன்றத்தின் மூலம் அனுமதி பெறப்படாமல் இருந்ததுடன் வழிகாட்டுதல்களில் “படிவம் 03” இன் கீழ் கண்காணிப்பு பத்திரம் தொழிநுட்ப உத்தியோகத்தர்களினால் பூரணப்படுத்தப்படாமலும் இருந்தது.

3.2.5 அதிக மண்சரிவு ஆபத்துள்ள பிரதேசங்களில் மீள் குடியேற்றுவதைத் தவிர்ப்பதற்கு நடவடிக்கைகள் எடுக்காமை

(அ) 2017 ஜூலை 05 ஆம் திகதிய அமப/17/1216/715/017ஆம் இலக்க அமைச்சரவையின் தீர்மானத்தின் படி அங்கீகரிக்கப்பட்ட 2017 ஜூன் 10 ஆம் திகதிய 13/2017 ஆம் இலக்க அமைச்சரவை விஞ்ஞாபனத்தின் 03 ஆம் பந்தியின் பிரகாரம் அதிக மண்சரிவு ஆபத்துள்ள பிரதேசங்களில் மீள் குடியேற்றங்களைத் தவிர்ப்பதற்காக அவ் வீடுகள் மற்றும் காணிகளை அரசாங்கம் கையேற்பதற்கு தீர்மானிக்கப்பட்டிருந்தது. மேலும் அவ்வாறு கையேற்கப்படும் 20 பேர்ச் இற்கு மேற்பட்ட வீடுகள் மற்றும் காணிகளை மதிப்பீடு செய்து அவற்றின் பெறுமதி இழப்பீடாக வழங்க தீர்மானிக்கப்பட்டிருந்தது. எவ்வாறாயினும் இத் தீர்மானத்தை செயல்படுத்துவதற்காக நடவடிக்கைகள் இது வரை இடம் பெறவில்லை என்பது அவதானிக்கப்பட்டது.

(ஆ) அதிக மண்சரிவு அபாயம் நிலவும் காணிகளில் உள்ள குடியிருப்புக்களை நிரந்தரமாக வெளியேற்றுவதற்காக மற்றும் மீள் குடியேற்றுவதற்கான நிகழ்ச்சிகளின் கீழ் பாதுகாப்பான இடங்களில் வீடுகள் வழங்கப்பட்டிருந்தும் அதிக ஆபத்தின் கீழ் காணப்படும் வீடுகளில் இருந்து வெளியேறாமல் தொடர்ந்தும் தங்கியிருப்பதால் ஏற்படக்கூடிய உயிர் சேதங்களை

தடுப்பதற்காக மீண்டும் குடியேறுவதை தடை செய்வதற்காகவும், அக்காணிகளை முறையான காணிப் பயண்பாட்டுத் திட்டத்தின் கீழ் விவசாயப் பொருளாதார நடவடிக்கைகளுக்காக குறித்த காணிகளின் உரிமையாளர்களுக்கு பயன்படுத்த அனுமதி வழங்கவும், புதிய சட்டத்தை வரைவாக்குவதற்காக 2019 பெப்ரவரி 07 ஆம் திகதிய 06/2019 ஆம் இலக்க அமைச்சரவை விஞ்ஞாபனத்திற்காக 2019 மார்ச் 06 ஆம் திகதிய அமப/19/0532/120/010 ஆம் இலக்க அமைச்சரவை தீர்மானத்தின் மூலம் அனுமதி பெற்றுக்கொள்ளப்பட்டிருந்த போதும் இதுவரையில் அதன் வரைவு சட்டம் தயாரிக்கப்பட்டிருக்கவில்லை.

(இ) தேசிய கட்டிட ஆராய்ச்சி நிறுவனத்தினால் அதிக ஆபத்தாக இனங்காணப்பட்ட காணிகள் மற்றும் வீடுகளை புதிதாக கட்டும் பணிகளை செய்தல் அல்லது அவற்றை விற்பனை செய்வதை தடுப்பதற்காக பொருத்தமான நடவடிக்கைகள் எடுக்காதிருந்தமையால் கீழே காட்டப்பட்டுள்ள உதாரணங்களுக்கு ஏற்ப கண்டி மாவட்டத்தில் அவ் வீடுகளை மீண்டும் புதுப்பித்தல், நவீனமயமாக்கல் மற்றும் விற்பனை செய்தல் போன்ற சந்தர்பங்கள் நிலவியது.

i. பாத்ததும்பர பிரதேச செயலாளர் பிரிவில் தேசிய கட்டிட ஆராய்ச்சி நிறுவனத்தினால் 2016 ஆம் ஆண்டில் 31/21657 ஆம் இலக்க அறிக்கையின் மூலம் அதிக மண்சரிவு ஆபத்துள்ள இடமாக இனங்காணப்பட்ட யட்டிராவன கிராம சேவையாளர் பிரிவில் வசிக்கும் நபர் ஒருவருக்கு சொந்தமான வீடு மற்றும் காணியின் முன் பகுதி கொங்கிரீட் தூண் மற்றும் தளம் பொருத்தப்பட்டு பாரிய தொகையொன்று செலவிடப்பட்டிருந்தது. மேலும், இந்த பிரதேச செயலக பிரிவினால் அதிக மண்சரிவு ஆபத்துள்ள வீடாக இனங்காணப்பட்ட தனியார் வீடொன்று மற்றும் காணி வேறொரு நபருக்கு விற்பனை செய்யப்பட்டிருந்தது.

ii. குண்டசாலை பிரதேச செயலாளர் பிரிவின் கல்பிஹில்ல பன்வில பிரதேசத்தில் அதிக மண்சரிவு ஆபத்துள்ள இடங்களாக இனங்காணப்பட்டுள்ள காணிகள் மற்றும் வீடுகளுக்கு அருகாமையில் அமைந்துள்ள காணித் துண்டொன்று வேறொரு நபருக்கு 2017 ஜூன் 23 ஆம் திகதி விற்பனை செய்யப்பட்டிருந்ததோடு, குறித்த இடத்துக்கு மேலால் இருக்கும் மண்சரிவு ஆபத்துள்ள மலை சாய்வினால் இவ் இடத்துக்கும் பாதிப்பு ஏற்படலாமென பௌதீக பரிசோதனையின் போது அவதானிக்கப்பட்டது. மேலும், இந்த பிரதேச செயலாளர் பிரிவில் தேசிய கட்டிட ஆராய்ச்சி நிறுவனத்தினால் 2016

ஆம் ஆண்டு 31/27880 ஆம் இலக்க அறிக்கையின் மூலம் அதிக மண்சரிவு ஆபத்துள்ள இடமாக இனங்காணப்பட்ட அலவதுகிரிகமையில் அமைந்துள்ள தனியார் வீடொன்றில் புதிதாக பகுதிகள் நிர்மாணிக்கப்பட்டு இருந்தது.

- iii. பஸ்பாகே கோரலே பிரதேச செயலாளர் பிரிவில் தேசிய கட்டிட ஆராய்ச்சி நிறுவனத்தினால் 2014 ஆம் ஆண்டில் அதிக மண்சரிவு ஆபத்துள்ள இடமாக இனங்காணப்பட்ட தனியார் வீடொன்றில் புதிய அறைகள் கட்டப்பட்டு திருத்தம் செய்யப்பட்டிருந்தது.
- iv. பன்வில பிரதேச செயலாளர் பிரிவின் தவலம்தென்ன கிராம சேவையாளர் பிரிவில் இலக்கம் 54/1, கோமர ஜனபதய, கீழ் பகுதியில் வசிக்கும் நபரொருவரின் வீடு தொடர்பாக தேசிய கட்டிட ஆராய்ச்சி நிறுவனத்தினால் வெளியிடப்பட்டிருக்கும் NBRO/LI/PAN/KN/18/31/13136ஆம் இலக்க 2018 மே 23 ஆம் திகதிய நில மதிப்பீட்டு அறிக்கையின் படி கற்பாறைகள் விழும் ஆபத்தின் காரணமாக குடியிருப்பிலிருந்து வெளியேற்றி வேறொரு பொருத்தமான காணியில் குடியேற்றப்பட வேண்டுமென பரிந்துரைக்கப்பட்டிருந்த போதும், இந்த நபரினால் அவர் வசித்து வந்த ஆபத்தான இடத்தில் அமைந்திருக்கும் பழைய வீட்டுக்கு அருகாமையில் புதிய வீடொன்று பின்னர் கட்டப்பட்டிருந்தது. புகைப்படங்கள் கீழே காட்டப்பட்டுள்ளன.



- v. உடதும்பர பிரதேச செயலாளர் பிரிவின் அதிக மண்சரிவு ஆபத்துள்ள இடமொன்றில் வசிக்கும் நபரொருவர் தனது வீட்டை அதிக செலவில் கட்டியிருப்பதன் காரணமாக வேறொரு இடத்தில் மீள் குடியேறுவதற்கு மறுப்பு தெரிவித்துள்ளார். புகைப்படங்கள் கீழே காட்டப்பட்டுள்ளன.



3.3 செயற்திட்டத்தின் முன்னேற்றம்

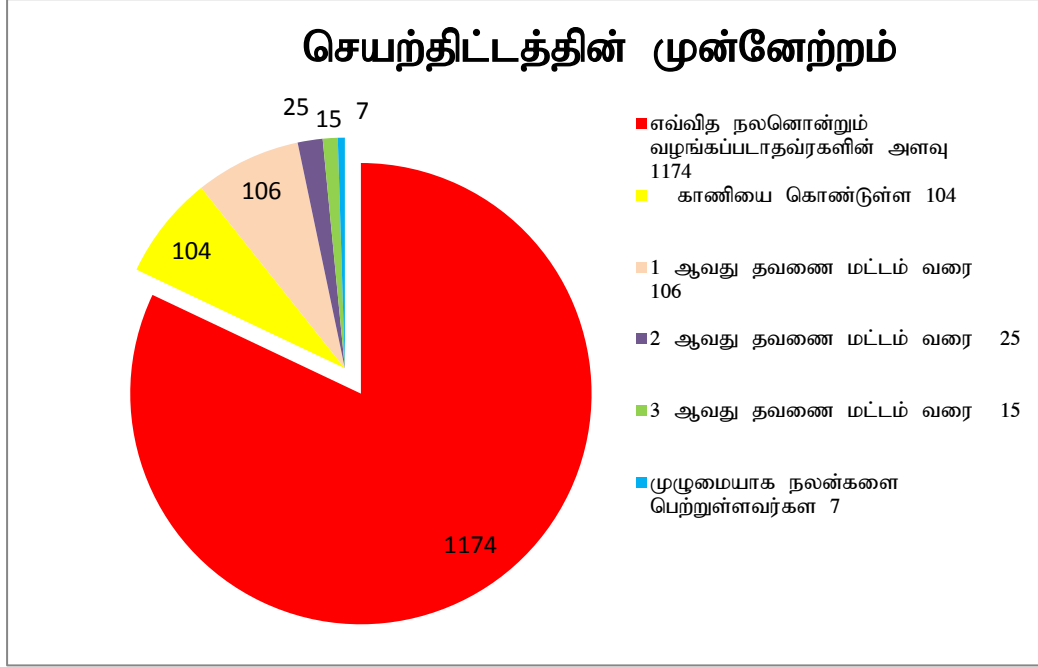
2017 யூலை 31 ஆந் திகதி முதல் கண்டி மாவட்டத்தில் செயற்படுத்தப்படும் மீள்குடியேற்ற செயற்திட்டத்தின் செயன்முன்னேற்றம் தொடர்பாக பின்வரும் அவதானிப்புக்கள் மெற்கொள்ளப்படுகின்றன.

3.3.1 நிதியப் பயன்பாடு

செயற்திட்டத்தை செயற்படுத்துவதற்காக 2018 ஆம் ஆண்டு மற்றும் 2019 ஆம் ஆண்டு ஒக்தோபர் வரை கண்டி மாவட்டத்திற்காக முறையே ரூபா 95,631,552 மற்றும் ரூபா 156,400,000 ஆன நிதிஏற்பாடு அனர்த்த முகாமைத்துவ அமைச்சினால் வழங்கப்பட்டிருந்துடன் அதில் முறையே ரூபா 44,429,961 தொகை மற்றும் ரூபா 47,148,058 தொகை மாத்திரம் பயன்படுத்தப்பட்டிருந்தது. ஒட்டுமொத்தமாக மாவட்டத்தின் நிதிப் பயன்பாடு 2018 ஆம் ஆண்டின் போது 46 சதவீதம் மற்றும் 2019 ஒக்தோபர் வரையில் 30 சதவீதம் அளவிலான குறைந்த மட்டத்தில் காணப்பட்டதுடன் கட்டுநிதி இல்லாமையும் செயன்முன்னேற்றம் குறைவாக இருப்பதற்கு காரணமாக இருந்தன. விபரங்கள் பின்னிணைப்பு 06 இல் காட்டப்பட்டுள்ளன.

3.3.2

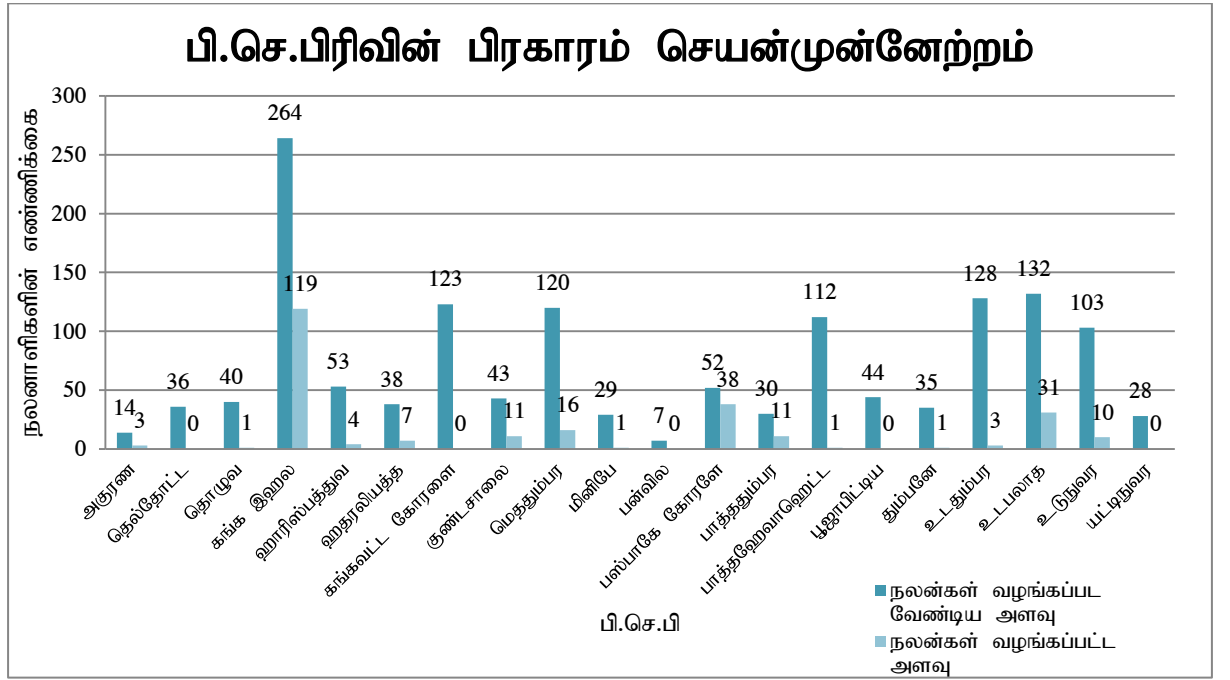
பௌதீக முன்னேற்றம்



தொடர்பு – அட்வணை இல 01(பின்னிணைப்பு 07)

- (அ) கணக்காய்வு பரிசோதனை சந்தர்ப்பம் வரை தேசிய கட்டிட ஆராய்ச்சி நிறுவனத்தினால் கண்டி மாவட்டத்தில் அதிக மண்சரிவு ஆபத்துள்ள இடமாக இனங்காணப்பட்டுள்ள முழு நலனாளிகளின் எண்ணிக்கை 1431 ஆக இருந் போதும், வரைபடத்தில் காட்டப்பட்டிருப்பதன் பிரகாரம் அவற்றில் 1176 நலனாளிகளுக்கு எவ்வித நன்மையும் வழங்கப்பட்டு இல்லாததோடு 255 நலனாளிகளுக்கு மாத்திரம் திட்டத்தின் கீழ் மானியங்கள் வழங்கப்பட்டிருந்தன. சதவீதமாக எடுத்துக்கொண்டால் அது 18 சதவீதம் அளவிலான குறைந்த பெறுமதியொன்றை எடுத்திருந்தது.
- (ஆ) நலன்கள்வழங்கப்பட்டிருந்த 225 பேர் தொடர்பில் கவனத்தில் கொள்ளும் போது அதில் 104 நலனாளிகள் கணக்காய்வின் போதும் திட்டத்தின் அடிப்படை கட்டமான மீள்குடியேற்றத்திற்காக காணியொன்றை மட்டும் சொந்தமாக்கி கொள்ளப்பட்டிருந்ததோடு 105 நலனாளிகள் காணி மற்றும் முதல் தவணையும், 24 நலனாளிகள் காணியோடு இரண்டாம் மற்றும் மூன்றாம் தவணையையும், 15 நலனாளிகள் காணியோடு முதலாம், இரண்டாம் மற்றும் மூன்றாம் தவணையையும் பெற்றுக்கொண்டு வீடுகளைக் நிர்மாணித்துக் கொண்டிருந்தனர்.

- (இ) இங்கு, 7 நலனாளிகளுக்கு மாத்திரம் இத் திட்டத்தின் கீழ் அனைத்து நலன்கள் வழங்கப்பட்டு வேறொரு பாதுகாப்பான இடத்தில் மீள் குடியேற்ற நடவடிக்கைகள் எடுக்கப்பட்டு இருந்தன. அது மொத்த நலனாளிகளில் நூற்றுக்கு 0.5 எனும் குறைந்தபட்ச சதவீதமாக இருந்தது.
- (ஈ) இத் திட்டத்தை செயற்படுத்துவது தொடர்பாக கண்டி மாவட்டத்தின் பிரதேச செயலக மட்டத்தில் திட்டத்தை செயற்படுத்துவதன் முன்னேற்றம் பின்வருமாறு காணப்பட்டது.



தொடர்பு – அட்வணை இல 02(பின்னிணைப்பு 08)

- (உ) கணக்காய்வு சந்தர்ப்பம் வரையில் 05 பிரதேச செயலகங்களுக்குரியதாக இனங்காணப்பட்டிருந்த எந்தவொரு நலனாளிக்கும் சலுகை வழங்க முடியாமல் இருந்தது.

பிரதேச செயலகங்கள்	இனங்காணப்பட்டுள்ள நலனாளிகளின் எண்ணிக்கை
i. கங்கவட்ட கோரளை	123
ii. பூஜாப்பிட்டிய	44
iii. தெல்தொட்டை	36
iv. பன்வில்	7
v. யட்டிநுவர	28

(ஊ) மாற்றுவழியின் அடிப்படையில் பதிவு செய்யப்பட்டிருந்ததோடு நீண்ட காலமாக நலனாளிகளினால் எதிர்கால நடவடிக்கைகள் எடுக்கப்படாதிருந்த சந்தர்ப்பங்கள் அவதானிக்கப்பட்டதோடு, அது தொடர்பாக பிரதேச செயலக மட்டத்தில் பின்தொடர் நடவடிக்கை எடுக்கப்பட்டிருக்கவில்லை. உதாரணம் பின்னிணைப்பு 9 இல் காட்டப்பட்டுள்ளது.

3.3.3 நலனாளிகளின் வாழ்க்கைத் தரம்

(அ) செயற்திட்டத்தின் கீழ் மீள் குடியேற்றும் நடவடிக்கைகள் தாமதமாகும் காரணமாக அதிக மண்சரிவு ஆபத்துள்ள இடங்களில் வாழும் மக்களின் வாழ்க்கைத் தரத்தில் எதிர்மறையான தாக்கங்கள் ஏற்பட்டிருந்தன. எடுத்துக்காட்டுகளாக கண்டி மாவட்டத்தின் 02 பிரதேச செயலாளர் பிரிவுகளுக்கு சொந்தமான 18 நலனாளிகள் தமது நிரந்தர குடியிருப்புகளில் இருந்து வெளியேறி தற்காலிகமாக உறவினர்களின் வீடுகளில், வாடகை வீடுகளில் அல்லது வேறு தற்காலிகமான கட்டிடங்களில் வாழ்கிறார்கள் என அவதானிக்கப்பட்டது. விவரங்கள் பின்னிணைப்பு 10 இல் காட்டப்பட்டுள்ளன.

(ஆ) பஸ்பாகே பிரதேச செயலாளர் பிரிவின் 2014 ஆம் ஆண்டில் தேசிய கட்டிட ஆராய்ச்சி நிறுவனத்தினால் அதிக மண்சரிவு ஆபத்துள்ள நிலப் பிரதேசமாக இனங்காணப்பட்ட சோலங்கந்த பிரதேசத்தில் 20 வீடுகளின் நபர்கள் 2019 ஓக்டோபர் 21 ஆம் கணக்காய்வுத் திகதி வரையிலும் அவ் இடங்களிலேயே குடியிருப்பது அவதானிக்கப்பட்டது. பௌதீக பரிசோதனையில் வீடுகளில் அதிக அளவில் வெடிப்புகள், விரிசல்கள், கீழிறங்கும் அறிகுறிகளை காணக்கூடியதாக இருப்பதுடன், கிடைத்திருக்கும் தகவல்களின் அடிப்படையில் இந்த குடும்பங்களை அதிக மழை காலத்தில் தற்காலிக முகாம்களில் தங்க வைப்பதற்கு நடவடிக்கைகள் எடுப்பட்டிருந்ததாக அவதானிக்கப்பட்டது.

(இ) தேசிய கட்டிட ஆராய்ச்சி நிறுவனத்தினால் கண்டி மாவட்டத்தின் நகர எல்லைக்குள்ளும் அதற்கு அருகாமையிலும் அதிக ஆபத்துள்ள குடியிருப்பாளர்களாக இனங்காணப்பட்ட நபர்கள் நகரங்களுக்கு அருகிலிருக்கும் குடியிருப்புக்களிலிருந்து வெளியேற மறுப்பதால் அப் பிரதேசங்களில் திட்டம் செயற்படுத்தப்படும் செயன்முன்னேற்றம் மிகக் குறைவாகியிருந்தது. நகரங்களுக்கு அருகில் இருக்கும் காணிகளின் விலை அதிகமாக இருப்பது மற்றும் நகரப்புற வசதிகளுடன் கூடிய புதிய காணிகளை தேடிக்கொள்வது கடினமாக இருப்பதாலும் இந்த நிலை ஏற்பட்டிருந்தது.

3.3.4 ஏனைய அவதானிப்புகள்

(அ) தேசிய கட்டிட ஆராய்ச்சி நிறுவனத்தினால் இனங்காணப்பட்ட கண்டி மாவட்டத்தின் தோட்டக் காணிகளில் அதிக மண்சரிவு ஆபத்துள்ள இடங்களில் உள்ள 648 தோட்ட வீடுகளுக்காக (பின்னிணைப்பு 03) இத் திட்டத்தின் அடிப்படையில் மீள்குடியேற்ற நடவடிக்கைகள் எடுக்கப்படவில்லை என அவதானிக்கப்பட்டது. அதன் அடிப்படையில் அந்த தோட்ட குடும்பங்கள் இன்று கூட அதிக மண்சரிவு ஆபத்துள்ள இடங்களில் மேலும் குடியிருக்கின்றனர்.

*தோட்ட வீடுகளின் வரிசை இலக்கம் மாத்திரம் NBRO அறிக்கைகளில் குறிப்பிடப்பட்டிருப்பதால் வீடுகளின் எண்ணிக்கை அதிகரிக்கலாம்.

(ஆ) வேறு அரசு மற்றும் அரசு சார்பற்ற நிறுவனங்கள் மூலம் தோட்டத்திற்கு அருகில் வீட்டுத் திட்டத்தை செயற்படுத்துவது தொடர்பாக பிரதேச செயலகத்திற்கு தெரியப்படுத்தாமல் இருத்தல் மற்றும் குறித்த தோட்ட வீடுகள் தொடர்பான மீள் குடியேற்ற நிகழ்ச்சித்திட்டத்தை செயற்படுத்துவது தொடர்பாக வழிகாட்டல் கோவையிலும் தெளிவான குறிப்பொன்று இல்லாததால் அது தொடர்பாக நடவடிக்கைகள் எடுப்பது சிக்கலானதாக இருந்தது.

(இ) தெல்தோட்ட பிரதேச செயலாளர் பிரிவின் தேசிய கட்டிட ஆராய்ச்சி நிறுவனத்தினால் இனங்காணப்பட்ட அதிக மண்சரிவு ஆபத்துள்ள இடங்களில் அமைந்திருக்கும் 50 தோட்ட வீடுகளில் வாழும் குடும்பங்களை வேறு இடங்களில் குடியேற்றும் எதிர்கால செயற்பாடுகளை செய்வதற்காக 2017 ஜனவரி 17 மற்றும் 2018 ஜூன் 05 ஆம் திகதிய கடிதங்கள் மூலம் தோட்ட நிர்வாகத்திற்கு 02 சந்தர்ப்பங்களில் வழங்கப்பட்டிருந்தும் அதற்காக கணக்காய்வு தினமான 2019 ஒக்டோபர் 02 ஆம் திகதி வரையிலும் பொறுப்பேற்றிருக்கவில்லை.

(ஈ) உடுநுவர பிரதேச செயலாளர் பிரிவினாள் தேசிய கட்டிட ஆராய்ச்சி நிறுவனத்தினால் இனங்காணப்பட்ட 12 காணிகள் மற்றும் வீடுகளில் உள்ள நலனாளிகளுக்கு அந்த ஆபத்துள்ள காணிகளுக்கு உறுதிப் பத்திரம்/ உரித்து சான்றிதழ் / அனுமதிப் பத்திரம் இல்லாத காரணத்தால் திட்டத்தின் அடிப்படையில் நலன்களைமேற்கொள்வதற்கு முடியாதிருந்தது. இங்கு அவ்வாறான சூழ்நிலையில் மாற்று முறையொன்றின் அடிப்படையில் நிரந்தர குடியிருப்பை உறுதி செய்து இந்த திட்டத்தின் கீழ் நிவாரணங்களை வழங்குவதற்கான முறையொன்று பின்பற்றப்படவில்லை. அந்த நபர்கள் தொடர்பான விபரங்கள் பின்னிணைப்பு 11 இல் காட்டப்பட்டுள்ளது.

(உ) தேசிய கட்டிட ஆராய்ச்சி நிறுவனத்தினால் ஆரம்ப புவியியல் மதிப்பீட்டு அறிக்கையின் மூலம் அனர்த்தத்திற்குள்ளாகக் கூடியதாக பெயரிடப்பட்ட நபர்கள் அந்த நிறுவனத்திலிருந்து இத் திட்டத்திற்காக பயன்படுத்துவதற்கு பரிந்துரைத்து பிரதேச செயலகங்களிற்கு வழங்கிய பொழிப்பு ஆவணங்களில் இல்லாத சந்தர்ப்பங்கள் காணப்பட்டன.

எடுத்துக்காட்டுகளாக:- 2014 திசம்பர் 04 ஆம் திகதிய NBRO/KW/GIK/104ஆம் இலக்க தேசிய கட்டிட ஆராய்ச்சி நிறுவன அறிக்கையின் அடிப்படையில் அதிக மண்சரிவு ஆபத்துள்ள இடமாக இனங்காணப்பட்ட கங்க இஹல பிரதேச செயலாளர் பிரிவின் நலனாளிகள் இருவர் தேசிய கட்டிட ஆராய்ச்சி நிறுவனத்தினால் இத் திட்டத்திற்காக பயன்படுத்துவதற்கு பரிந்துரைத்து வழங்கிய அதிக ஆபத்துள்ளதாக பெயரிடப்பட்ட நபர்களின் புதுப்பிக்கப்பட்ட ஆவணங்களில் இல்லையென அவதானிக்கப்பட்டுள்ளது.

4. பரிந்துரைகள்

- 4.1 1:10000 அளவில் வரைபடமாக்கல் செயற்பாட்டை துரிதப்படுத்தல்.
- 4.2 தேசிய கட்டிட ஆராய்ச்சி நிறுவனம் தயாரித்து வரும் தரவு முறைமையுடன் மாவட்ட செயலகங்களுக்கும் பிரதேச செயலகங்களுக்கும் தொடர்புபடுவதற்கு முடியுமான வகையில் நடைமுறையொன்றை ஏற்படுத்துதல் அல்லது பூர்த்தி செய்யப்பட்டுள்ள தரவு முறைமைகளை அவ்வலகங்களுக்கு வழங்குதல்.
- 4.3 தேசிய கட்டிட ஆராய்ச்சி நிறுவனம் தயாரித்திருந்த கூட்டிணைந்த / செயல்நடவடிக்கைத் திட்டங்களில் மீள் குடியேற்ற செயற்திட்டத்தின் அமுல்படுத்தும் மட்டத்திற்கான தந்திரோபாயங்கள் (Strategy) மற்றும் நிகழ்ச்சித்திட்டங்களை (Program) உள்ளடக்குதல்.
- 4.4 செயற்திட்டத்தை செயற்படுத்துவதற்காக நிறுவனங்கள் கூட்டிணைப்பு மற்றும் நிதி ஏற்பாட்டினை பயன்படுத்துவதற்காக தேசிய கட்டிட ஆராய்ச்சி நிறுவனத்தின் மூலம் கூட்டிணைந்த திட்டமொன்றும் வருடாந்த செயல்நடவடிக்கைத் திட்டமொன்றும் தயாரித்தல்
- 4.5 வெவ்வேறு அரசு நிறுவனங்களில் மிகையாக இருக்கும் அபிவிருத்தி உத்தியோகத்தர்களை அனர்த்த சேவை உத்தியோகத்தர்களாக இணைப்பதன் மூலம் காணப்படும் மனித வளப் பற்றாக்குறைக்கு தீர்வு வழங்கல்.
- 4.6 வழிகாட்டல்களின் குறிப்பிடப்பட்டதன் பிரகாரம் செயற்பாட்டுக் குழு, நலனாலிகளை தெரிவுசெய்யும் குழு, முறைப்பாடுகள் மற்றும் மேன்முறையீடுகளை விசாரிப்பதற்கான குழு மற்றும் காணி தெரிவுசெய்யும் குழு ஸ்தாபிக்கப்பட்டு குறித்துரைத்த காலப்பகுதியில் துரிதமாக செயற்படுத்தல்.
- 4.7 பிரதேச செயலக மட்டத்தில் நலனாளிகள் மற்றும் அனர்த்த சேவை உத்தியோகத்தர்களை அறிவூட்டும் நிகழ்ச்சித்திட்டங்களை நாளது வரையாக்குதல்.
- 4.8 வழங்கப்பட்ட நலன்களின் பயன்பாடு தொடர்பாக பின்தொடர் செயற்பாடுகளை நாளதுவரையாக்குதல்.
- 4.9 அதிக ஆபத்துள்ள பிரதேசங்களில் மீள் குடியேற்றத்தை தவிர்ப்பதற்காக 2019 மார்ச் 06 ஆம் திகதிய அமப/19/0532/120/010 ஆம் இலக்க அமைச்சரவை தீர்மானத்தின் பிரகாரம் வரைவுச் சட்டத்தை தயாரிப்பதனை துரிதப்படுத்தல்

- 4.10 அனர்த்த முகாமைத்துவ அமைச்சினால் முன்தயார்செய்யப்பட்ட 10000 வீடுகளை நிர்மாணிப்பதற்காக 2018 ஒக்தோபர் 03 ஆந் திகதிய அமப/18/2120/823/022/TBR ஆம் இலக்க அமைச்சரவைத் தீர்மானத்தினை அடிப்படையாக கொண்டு 2019 ஒக்தோபர் 10 ஆந் திகதிய அமப/19/2634/120/024-1 ஆம் இலக்க அமைச்சரவைத் தீர்மானத்தின் பிரகாரம், களுத்துறை மற்றும் இரத்தினபுரி மாவட்டங்களில் பரீட்சார்த்த செயற்திட்டமொன்றாக தற்போது செயற்படுத்தப்பட்டு வருவதால் கண்டி மாவட்டத்தில் மீள் குடியேற்ற செயற்பாடுகளை துரிதமாக நிறைவேற்றுவதற்காக அரச பங்களிப்புடன் வீடமைப்பு செயற்திட்டமொன்றை அல்லதுவீடமைப்பு தொகுதி நிர்மாண செயற்திட்டமொன்றை செயற்படுத்துதல்
- 4.11 அரசின் காணி / மீள்குடியேற்றுவதற்கு போதுமான மற்றும் பொருத்தமான காணி இல்லாமை நகரங்களுக்கு அண்மையில் பிரதேச செயலக பிரிவுகளுக்காக மாற்றுவழியொன்றாக தொடர் மாடி வீட்டு முறைமை முன்மொழிவொன்றினை சமர்ப்பித்தல்
- 4.12 இதுவரை இனங்காணப்பட்டுள்ள அரசின் காணிகளில் சம வரைகோட்டுப்படம் தயாரித்து தந்திரோபாய உட்கட்டமைப்பு வசதிகளை ஏற்படுத்துவதற்காக துரித நடவடிக்கை எடுத்தல் மற்றும் அதற்காக போதியளவு நிதி உதவியொன்றை ஒதுக்கீடு செய்வதன் மூலம் வாழ்க்கை நிலைமையை உயர்த்துவதற்கும் அரச காணியில் குடியிருப்பதற்கு சந்தர்ப்பத்தை வழங்குதல்.
- 4.13 அதிக ஆபத்துள்ள இடங்களில் உள்ள தோட்ட வீடுகள் தொடர்பாக இச்செயற்திட்டத்தின் கீழ் கவனம் செலுத்தி மாற்று வழிகளை ஏற்படுத்திக் கொடுத்தல்.

**ஒப்பம்./டபிள்யூ. பி. சி. விக்ரமரத்தன.
கணக்காய்வாளர் தலைமை அதிபதி**

டபிள்யூ.பி.சி.விக்ரமரத்தன

கணக்காய்வாளர் தலைமை அதிபதி

2019 நவம்பர் 30 ஆந் திகதி வரையில் கட்டிட மதிப்பீட்டு அறிக்கை பூர்த்தி செய்து வழங்குவது தொடர்பான செயன்முன்னேற்றம்

பிரதேச செயலகம்	செயன்முன்னேற்றம் ஆகக் குறைந்த மட்டத்தில் காணப்பட்ட கிராம சேவையாளர் பிரிவு	வழங்கப்பட வேண்டிய கணிப்பீட்டு அறிக்கைகளின் எண்ணிக்கை	பூர்த்தி செய்து வழங்கப்பட்டுள்ள கணிப்பீட்டு அறிக்கைகளின் எண்ணிக்கை	செயன் முன்னேற்றம்
தொழுவ	தொழுவ	88	45	51%
	கொடவெல	152	71	47%
	மெகொட கலுகழுவ	101	30	30%
ஹாரிஸ்பத்துவ	ஹல்ஓலுவ	134	11	8%
	ஹல்ஓலுவ பள்ளேகம	117	41	35%
	பஹலதூல்வெள	170	42	25%
	ருவன்புர	90	0	0%
	உடதுல்வெள	121	25	21%
	யட்டிஉதாசம	188	90	48%
உடுநுவர	அலதுவக	16	06	38%
	அலுக்கந்த	04	0	0%
	தெஹிபாகொட-கிழக்கு	77	12	16%
	தெஹிபாகொட-மேற்கு	23	0	0%
	தெல்கஹபிட்டிய	41	0	0%
	கடலாதெனிய- தெற்கு	02	0	0%
	கெலிலுய	32	0	0%
	கொடபல மேற்கு	01	0	0%
	ஹித்தவுல மேற்கு	04	0	0%
	கம்புராதெனிய	01	0	0%
	கெட்டகும்புர	03	0	0%
	லக்கழுவ	01	0	0%
	திஹகெட்டிய	04	0	0%

	பெதியாகொட-கிழக்கு	08	0	0%	
உடுநுவர	பொல்கஹஅங்க	15	08	53%	
	வீரவில - மேற்கு	24	02	8%	
யட்டிநுவர	புலுமுல்ல	42	23	55%	
	தெஹிதெனிய -			62%	
	கிழக்கு	34	21		
	தெஹிகம - கிழக்கு	162	76	47%	
	கன்னொருவ -			9%	
	மத்திய	330	30		
	கன்னொருவ -			38%	
	கிழக்கு	367	140		
	கன்னொருவ -			23%	
	மேற்கு	331	75		
	கிராகம	31	10	32%	
	கோவிந்தல	02	0	0%	
	கருவலவத்த	104	69	66%	
	கிரிபத்தும்புர	03	0	0%	
	கிரிபத்தும்புர- கிழக்கு	56	18	32%	
	மெதரன்கொட	11	0	0%	
	மங்களகம	90	0	0%	
	மொலதன்ட	38	04	11%	
	பௌவ இஹலகம	95	60	63%	
	பௌவ இஹலமெத	137	60	44%	
	பௌவ பஹலகம	105	31	30%	
	பிளப்பிட்டிய	277	44	16%	
	சூரியகொட	216	50	23%	
	வெரலுகொல்ல	53	30	57%	
	கங்கவட்ட கோரளை	அம்பிட்டி உடகம- வடக்கு	35	17	49%
		அம்பிட்டி உதகம - வடக்கு	60	12	20%
		பஹிரவகந்த	27	02	7%
போவல		06	0	0%	
குருதேனிய - மேற்கு		04	0	0%	
மகாவலி உயன		25	0	0%	
மல்வத்த		215	40	19%	
மாபனாவதுர		78	20	26%	
பஹல ஈரியகம		05	0	0%	
வட்டாரன்தன்ன		06	0	0%	

தேசிய கட்டிட ஆராய்ச்சி நிறுவனத்தினால் இனங்காணப்பட்டமைக்கான சான்றுகள் இல்லாத நலனாளிகள்

நலனாளிகளின் பெயர்	செலுத்தப்பட்ட நலன்கள்
	ரூபா
திரு. கே.பி.ஐ.எல் உதய குமார	200,000
திரு. டபிள்யூ.எல்.ஐகத் பிரியந்த	200,000
திருமதி. சிரியானி மல்லிகா	200,000
திரு. கே.டபிள்யூ.சரத் ரணசிங்க	200,000
திரு. குமாரசிறி அமரதுங்க	200,000
திரு. எச்.ஐ.லில்காந்த	200,000
திருமதி. எல்.ஐ. விமலவதி	200,000
திரு. எஸ்.ஜே.யூ ஹெட்டியராச்சி	200,000
திரு. ஐ.யூ.என்.ஐயவர்தன பண்டார	200,000
திரு எம்.ஐ.ஐ.இனசேன	200,000
திரு. ரெஜினோல்ட் அத்தபத்து	200,000
திருமதி ஜே.பி.சிரிமாவதி	200,000
திரு ஆர்.பி. ரந்திலக	200,000

பின்னிணைப்பு 03
பந்தியுடனான தொடர்பு 3.2.2(அ),3.3.4(அ)

பி.செ.பி. பெயர்	நலனாலிகளின் எண்ணிக்கை (அதி ஆபத்துள்ளதாக NBROஇனால் இனங்காணப்பட்ட எண்ணிக்கை)		மாநிலப் பிரகாரம் பதிவுசெய்த எண்ணிக்கை	அரசின் காணி வழங்கப் பட்டு வீடுநிரமாணத்தால்	காணி கொள்வனவு அல்லது தம்மிடமுள்ள காணியில் வீடொன்று கட்டுதல்	காணி யுடன் வீடொன்று கட்டவில்லை	காணி யுடன் வீடொன்று கட்டவில்லை	வெளியேறல்					வெளியேறல் எண்ணிக்கை மொத்தம்	சேமிப்பு	நலன்கள் கிடைக்க வேண்டிய அளவு
	கிராமிய	தொட்ட						ஏலைய சேயுற்திட்டம்	பி.செ.பி தனிப்பட்ட செலவில்	வேறு பிரதேச மானியக் குசெல்லல்	மரணம்	ஏலைய கரணங்கள்			
அகுரண	14	-	-	-	14	-	-	-	-	-	-	-	-	-	14
தெல்தொட்ட	38	54	31	-	-	-	2	-	-	-	-	-	2	5	36
தொழுவ	40	25	15	11	2	-	-	-	-	-	-	-	-	12	40
கங்க இறவ	264	36	112	3	4	-	-	-	-	-	-	-	-	145	264
ஹாரிஸ்பத்துவ	54	-	8	23	12	-	-	-	-	-	-	1	1	10	53
ஹதரலியத்த	45	-	26	27	-	-	6	-	-	-	-	1	7	11	38
கங்கவட்ட கோரண	124	-	-	-	-	-	-	-	-	-	-	1	1	123	123
குண்டசாலை	52	-	11	5	-	-	9	-	-	-	-	-	9	27	43
மெததும்பர	122	62	-	58	2	-	-	-	2	-	-	-	2	60	120
மினிபு	29	-	-	-	-	-	-	-	-	-	-	-	-	28	29
பன்வில்	7	276	-	1	-	-	-	-	-	-	-	-	-	6	7
பஸ்பாகே கோரண	55	29	37	14	-	-	-	-	-	1	2	3	3	1	52
பாத்தும்பர	30	-	9	10	2	-	-	-	-	-	-	-	-	9	30
பாத்தேறவாஹட்ட	112	98	-	3	2	-	-	-	-	-	-	-	-	107	112
பூஜாபிட்டிய	44	-	-	14	-	-	-	-	-	-	-	-	-	30	44
தும்பனே	38	-	4	2	1	-	-	-	2	-	1	3	3	28	35
உடதும்பர	147	-	1	4	2	-	-	-	3	-	-	19	19	121	128
உடபலாத	132	55	29	11	-	-	-	-	-	-	-	-	-	92	132
உடுநுவர	103	13	1	18	-	-	-	-	-	-	-	-	-	84	103
யட்டிநுவர	28	-	-	-	-	-	-	-	-	-	-	-	-	28	28
மொத்தம்	1478	648	392	218	28	258	17	16	7	1	6	47	927	1431	

பிரதேச செயலக பிரிவு	காணியின் பெயர்	பௌதீக நிலைமை
-----	-----	-----
உடுநுவர	கோனதிகாவத்த	நீர் வழங்கல் திணைக்களத்தின் நீர் குழாயை காணிக்கு பெற்றுக் கொள்ள முடியாதுள்ளது.
		காணிக்காக நுழைவு வீதி காணப்பட்ட போதும் காணித் துண்டிற்கு முறையாக அமைக்கப்பட்ட நுழைவு வீதி காணப்படவில்லை.
குண்டசாலை	அஹஸ் பொகுண கோனவல தெற்கு	காணிக்காக நுழைவு வீதி காணப்பட்ட போதும் காணித் துண்டுகளுக்கு முறையாக அமைக்கப்பட்ட நுழைவு வீதி காணப்படவில்லை.

பிரதேச செயலகம்	காணியின் பெயர்
-----	-----
கங்கஇஹல கோரளே	குருந்துவத்த மல்வத்த கிராம சேவையாளர் பிரிவு
குண்டசாலை	அஹஸ் பொகுண கோனவல தெற்கு
பாத்ததும்பர	கெஹெலியகம - ஹமிந்தாகொட
யட்டிநுவர	கிரிமட்டியாவத்த
உடுநுவர	கோனதிகாவத்த
தொழுவ	புபுரஸ்ஸ - டைசன் தோட்டம்
பாத்தஹேவாஹட்ட	அம்பலன்மான தோட்டம்
தெல்தோட்ட	கோணங்கொட
மெததும்பர	அங்கருகமவத்த (கிராம சேவையாளர் பிரிவு பி 18. பம்பரமஹதனிய)
மினிபே	உடத்தவ விவசாய கிராமத்தின் காணியொன்று
ஹாரிஸ்பத்துவ	பலாகலவத்த - ஓவதன்ன
உடபலாத	சோகம தோட்டம் மற்றும் நயாபான தோட்டம்
பஸ்பாகே கோரளே	இம்புல்பிட்டிய - மெதகஹவதுர காணி

மீள்குடியேற்றும் செயற்திட்டத்திற்காக நிதிஏற்பாடு வழங்கல்

2018 ஆம் ஆண்டு(செலவின விடய இல- 106-2-4-12-2202/106-2-4-13-2202)

மாவட்டத்திற்காக வழங்கப்பட்ட திரட்டிய நிதிஏற்பாடு ரூபா.95,631,551.56

பிரதேச செயலக பிரிவு	வழங்கப்பட்ட நிதிஏற்பாடு	செலவினம்	எஞ்சிய நிதிஏற்பாடு	நிதி ஏற்பாடு பயன்பாட்டின் சதவீதம்
-----	-----	-----	-----	-----
	ரூபா	ரூபா	ரூபா	
கங்கவட்ட				
கோரளை				
குண்டசாலை				
பாத்ததும்பர				
பன்வில				
யட்டிநுவர				
உடுநுவர	31,200,000.00	400,000.00	30,800,000.00	1%
உடபலாத	1,000,000.00	1,000,000.00		100%
தொழுவ	19,200,000.00		19,200,000.00	0%
பாத்தஹேவாஹட்ட				
தெல்தோட்ட				
மெத்தும்பர	5,300,000.00	4,100,000.00	1,200,000.00	77%
உடதும்பர				
மினிபே	1,600,000.00	1,600,000.00		100%
அகுரண				
பூஜாபிட்டிய				
ஹாரிஸ்பத்துவ				
தும்பனே				
ஹதரலியத்த				
கங்கஇஹல	37,331,551.56	37,329,960.88	1,590.68	100%
கோரளே				
பஸ்பாகே				
கோரளே				
மொத்தம்	95,631,551.56	44,429,960.88	51,201,590.68	46%

2019 ஆம் ஆண்டு(செலவின விடய இல -130-2-8-12-2202)

மாவட்டத்திற்காக வழங்கப்பட்ட திரட்டிய நிதிஏற்பாடு ரூபா.156,400,000

பிரதேச செயலக பிரிவு	வழங்கப்பட்ட நிதிஏற்பாடு	செலவினம்	எஞ்சிய நிதிஏற்பாடு	நிதி ஏற்பாடு பயன்பாட்டின் சதவீதம்
-----	-----	-----	-----	-----
	ரூபா	ரூபா	ரூபா	
கங்கவட்ட கோரள				
குண்டசாலை				
பாத்ததும்பர	2,400,000.00		2,400,000.00	0%
பன்வில				
யட்டிநுவர				
உடுநுவர	2,200,000.00	1,600,000.00	600,000.00	73%
உடபலாத	4,245,000.00	1,200,000.00	3,045,000.00	28%
தொழுவ	724,000.00	200,000.00	524,000.00	28%
பாத்தஹேவாஹட்ட	600,000.00	400,000.00	200,000.00	67%
தெல்தோட்ட				
மெததும்பர	15,100,000.00	9,600,000.00	5,500,000.00	64%
உடதும்பர	7,500,000.00	3,630,000.00	3,870,000.00	48%
மினிபே				
அகுரண	2,400,000.00	2,400,000.00		100%
பூஜாபிட்டிய	10,200,000.00	400,000.00	9,800,000.00	4%
ஹாரிஸ்பத்துவ	3,600,000.00	3,575,000.00	25,000.00	99%
தும்பனே				
ஹதரலியத்த	4,800,000.00	4,800,000.00		100%
கங்கஇஹல	21,543,058.30	18,743,058.30	2,800,000.00	87%
கோரளே				
பஸ்பாகே	13,056,260.00	600,000.00	12,456,260.00	5%
கோரளே				
மொத்தம்	88,368,318.30	47,148,058.30	41,220,260.00	30% *

*மாவட்டத்திற்காக வழங்கப்பட்ட திரட்டிய நிதிஏற்பாட்டின் சதவீதமாக

அட்டவணை இல - 1

செயற்திட்டத்தின் செயன் முன்னேற்றம் - கண்டி மாவட்டம்

பி.செ.பி.பெயர்	கிடைக்க வேண்டிய நலன்கள்	காணி மாத்திரம் உள்ள	1 தவணை மட்டம் வரை	2 தவணை மட்டம் வரை	3 தவணை மட்டம் வரை	இறுதி தவணை மட்டம் வரை	வழங்கப்பட்ட நலன்கள்	எந்தவொரு நரனாலிக்கும் வழங்கப்படாத அளவு
அகுரண	14	0	3	0	0	0	3	11
தெல்தோட்ட	36	0	0	0	0	0	0	36
தொழுவ	40	0	1	0	0	0	1	39
கங்க இஹல	264	0	86	21	12	0	119	145
ஹாரிஸ்பத்துவ	53	2	2	0	0	0	4	49
ஹதரலியத்த	38	0	7	0	0	0	7	31
கங்கவட்ட கோரள	123	0	0	0	0	0	0	123
குண்டசாலை	43	11	0	0	0	0	11	32
மெததும்பர	120	5	5	2	1	3	16	104
மினிபே	29	0	0	0	0	1	1	28
பன்வில	7	0	0	0	0	0	0	7
பஸ்பாகே கோரள	52	37	1	0	0	0	38	14
பாத்ததும்பர	30	11	0	0	0	0	11	19
பாத்தஹேவாஹட்ட	112	0	0	1	0	0	1	111
பூஜாபிட்டிய	44	0	0	0	0	0	0	44
தும்பனே	35	0	0	0	1	0	1	34
உடதும்பர	128	0	0	1	0	2	3	125
உடபலாத	132	29	1	0	1	0	31	101
உடுநுவர	103	9	0	0	0	1	10	93
யட்டிநுவர	28	0	0	0	0	0	0	28
மொத்தம்	1431*	104	106	25	15	7	257	1174

* பல்வேறு காரணங்களால் செயற்திட்டத்திலிருந்து விலகிய 47 பேர் தவிர

அட்டவணை இல - 2

செயற்திட்டத்தின் செயன் முன்னேற்றம் - பிரதேச செயலகங்களின் பிரகாரம்

பி.செ.பி.பெயர்	நலன்கள் வழங்க வேண்டிய அளவு	நலன்கள் வழங்கப்பட்ட அளவு
அகுரண	14	3
தெல்தோட்ட	36	0
தொழுவ	40	1
கங்க இஹல	264	119
ஹாரிஸ்பத்துவ	53	4
ஹதரலியத்த	38	7
கங்கவட்ட கோரளை	123	0
குண்டசாலை	43	11
மெததும்பர	120	16
மினிபே	29	1
பன்வில	7	0
பஸ்பாகே கோரளை	52	38
பாத்ததும்பர	30	11
பாத்தஹேவாஹட்ட	112	1
பூஜாபிட்டிய	44	0
தும்பனே	35	1
உடதும்பர	128	3
உடபலாத	132	31
உடுநுவர	103	10
யட்டிநுவர	28	0

பின்னிணைப்பு 09
பந்தியுடனான தொடர்பு 3.3.2 (ஊ)

பிரதேச செயலக பிரிவு	பெயர்	பதிவுசெய்த திகதி
-----	-----	-----
பாத்ததும்பர	திரு கே.சஷிகுமார	2019/01/24
பாத்ததும்பர	திரு. ஏ.ஓ.ஜி விக்ரமசிங்க	2019/01/24
பாத்ததும்பர	திரு.டி.ஜி.சந்திரசிரி	2019/02/11
யட்டிநுவர	திரு.ஏ.ஐ.வி. விஜேகோன்	2018/11/04
யட்டிநுவர	திரு.பி.எம்.யோகரத்ன	2018/08/04
யட்டிநுவர	திரு எஸ்.எஸ்.சேனரத்	2018/11/25
யட்டிநுவர	திரு. ரீ.ஜி.ஜே.டி.வீரசிங்க	2018/08/01
யட்டிநுவர	திரு எச்.எம்.எல் நவரத்ன	2018/09/27
ஹாரிஸ்பத்துவ	திரு.எச்.ஜி.விக்ரமசிங்க ஜெயவீர	2018/09/16
ஹாரிஸ்பத்துவ	திரு டிக்கன் அந்தணி	2018/09/16
ஹாரிஸ்பத்துவ	திருமதி டி.கே.ஜி ஞானவதி	2018/09/16
தொழுவ	திருமதி எம்.ஏ.கே.சந்திரவதி	2017/09/04
தொழுவ	திரு.ஜி.ஜி.கசாந்தா ஜயசூரிய	வஜிர 2017/11/11
ஹதரலியத்த	திரு எம்.ஜி. குணதிலக	2018/12/01
ஹதரலியத்த	திருமதி கே.ஜி சித்ரா காந்தி	2018/11/05
ஹதரலியத்த	திரு டி.ஜி.சாந்த ரணசிங்க	2018/11/05
ஹதரலியத்த	திரு டபிள்யூ.ஜி.ராங்கிரா	2018/11/06
பஸ்பாகே கோரளை	திரு ஜோன் மரியதாச	2018/10/15
பஸ்பாகே கோரளை	திரு. ஜோசப் பெர்னாண்டோ	2018/10/10
பஸ்பாகே கோரளை	திரு எல்.ஆர்.டபிள்யூ பெரேரா	2019/02/28

பின்னிணைப்பு 10
பந்தியுடனான தொடர்பு 3.3.3 (ஊ)

பிரதேச செயலக பிரிவு	பெயர்	பௌதீக பரிசோதனையின் போது குடியிருந்த இடம்	காலம்
பாத்ததும்பர	திருமதி.எம்.ஏ.எப்.அஸ்ரபா	உறவினர் வீட்டொன்றில்	2018 ஓக்தோபர் முதல்
பாத்ததும்பர	திரு எம்.எம்.ரிசான்	உறவினர் வீட்டொன்றில்	2018 நவம்பர் முதல்
பஸ்பாகே கோரளை	திரு.ஆனந்த ஹெட்டியராச்சி	வாடகை வீட்டொன்றில்	-
பஸ்பாகே கோரளை	செல்வி.ஸ்டெல்லா மாக்ரெட்	வாடகை வீட்டொன்றில்	-
பஸ்பாகே கோரளை	திரு கே.ஜி. விஜித கமகே	வாடகை வீட்டொன்றில்	-
பஸ்பாகே கோரளை	திரு.ராமசாமி குமாரசாமி	வாடகை வீட்டொன்றில்	-
பஸ்பாகே கோரளை	திரு.டப்.ஏ.எஸ்.எஸ்.ரணசிங்க	வாடகை வீட்டொன்றில்	-
பஸ்பாகே கோரளை	திரு.அர்கஜோப் பர்ணாந்து	வாடகை வீட்டொன்றில்	-
பஸ்பாகே கோரளை	செல்வி.முருகதாஸ் சஸ்திகா	வாடகை வீட்டொன்றில்	-
பஸ்பாகே கோரளை	செல்வி. எச்.என்.சோமலதா	உறவினர் வீட்டொன்றில்	-
பஸ்பாகே கோரளை	செல்வி.டபிள்யூ.ஏ பிரியங்கா சாந்தினி	உறவினர் வீட்டொன்றில்	-
பஸ்பாகே கோரளை	செல்வி பீட்டர் ஜோன் கரோலினா	உறவினர் வீட்டொன்றில்	-
பஸ்பாகே கோரளை	திரு கே.ராஜேந்திரன்	உறவினர் வீட்டொன்றில்	-
பஸ்பாகே கோரளை	திரு கிட்னாசாமி இனாது செல்வம்	அரசு கட்டிடமொன்றில் தற்காலிகமாக குடியிருந்தார்.	-

பஸ்பாகே கோரளை	திருமதி எமலின் பெர்னார்ட்	அரசு கட்டிடமொன்றில் தற்காலிகமாக குடியிருந்தார்.	-
பஸ்பாகே கோரளை	திரு ஜே.ஏ.அரியதாசு	உத்தியோகபூர்வ விடுதியில்.	-
பஸ்பாகே கோரளை	திரு எஸ்.ஜி.விஜேரத்ன	அக் காணியில் வேரொரு இடத்தில் தற்காலிகமாக குடியிருந்தார்.	-
பஸ்பாகே கோரளை	திரு. ஜே. அருலந்து	தமக்கு அரசினால் இதற்கு முன்னர் வழங்கிய காணியொன்றில் தற்காலிகமாக குடியிருந்தார்.	-

பிரதேச செயலக பிரிவு	பெயர்	திகதி
-----	-----	-----
உடுநுவர	திருமதி ஏ.எம்.ரம்யலதா உதயகாந்தி	2017/10/27
உடுநுவர	திரு எஸ்.எம்.பால பண்டா	2017/10/12
உடுநுவர	திரு கே.ஐ.பி.ஜி.ஜி பந்துல	2017/10/03
உடுநுவர	திரு. என்.ஜி.ஜி.எஸ். குமார	2017/10/03
உடுநுவர	திரு.எஸ்.தாஜுதீன்	2017/09/25
உடுநுவர	திருமதி டபிள்யூ.ஜி சுரங்கனா	2017/10/20
உடுநுவர	திருமதி திஸ்னா ரூபிகா	2017/11/25
உடுநுவர	திரு பீ.எம்.ஜயம்பதி பண்டா	2017/11/20
உடுநுவர	திருமதி கே.எம்.பி பிசோ மெனிகே	2017/11/20
உடுநுவர	திரு எச்.எம்.பி.கே ஹேரத்	2017/11/23
உடுநுவர	திரு எச்.ஏ சிசிர குமார	2017/10/12
உடுநுவர	திருமதி பி.ஜி.ரத்னாவதி	2017/11/20

