

වී ගොවිතැන සඳහා සහනාධාර මත
පොහොර සැපයීමේ වැඩසටහන පිළිබඳ
කාර්යසාධන විගණන වාර්තාව 2012 -



කාර්යසාධන හා පරිසර විගණන ඒකකය

වාර්තාවේ අංකය : වයිඑස් /පීඒ/පොහොර/2012/02



විගණකාධිපති දෙපාර්තමේන්තුව



1. විධායක සාරාංශය

ශ්‍රී ලංකාවේ කෘෂිකාර්මික ආර්ථිකය වඩාත් දියුණු මට්ටමකින් ස්ථිර සාරව අඛණ්ඩව පවත්වාගෙන යාම පිණිස වී වගාව සඳහා යොදන පොහොර පිරිවැයෙන් සියයට 90 ක් රජය විසින් දරමින් 2005 වර්ෂයේ දී ආරම්භ කරන ලද කුඹුරු පොහොර සහනාධාර වැඩ සටහන 2012 වසර වන විට වසර 07 ක කාලයක් සපුරා තිබුණි. මෙම වැඩසටහන මගින් අපේක්ෂා කළ අරමුණු පහත පරිදි විය.

- i. වී වගා පිරිවැය අවම කිරීම.
- ii. වී වගාව සඳහා ගොවීන් බෙරියමත් කිරීම.
- iii. වී නිෂ්පාදනය ඉහළ නැංවීම.
- iv. වී වගා ආදායම ඉහළ නැංවීම.
- v. වී වගාව ආර්ථික වශයෙන් ලාභදායී කටයුත්තක් බවට පත් කිරීම.
- vi. ආහාර සුරක්ෂිතතාවය ඇති කිරීම හා සහල් හිඟය දුරුකිරීම.
- vii. ජාත්‍යන්තර වෙළඳපොළට සාම්ප්‍රදායික සහල් වර්ග ඉහළ මිලකට අලෙවි කිරීම.

ඉහත අරමුණු පෙරදැරි කරගෙන වෙළඳපොළේ රු.2,750 ක් පමණ වන කිලෝග්‍රෑම් 50 ක ප්‍රමාණයේ රසායනික පොහොර මල්ලක් රු.350 ක් වැනි ඉතා අඩු මිලකට ගොවීන් වෙත බෙදා හැරීමට සැලසුම්කර තිබුණි.

විගණනයේ අරමුණ වූයේ, මෙම පොහොර සහනාධාර වැඩ සටහන ක්‍රියාත්මක කිරීම සඳහා යොදවන රාජ්‍ය අරමුදල් ඵලදායක ලෙස, කාර්යක්ෂම ලෙස හා ආර්ථිකමය ලෙස භාවිතා කර තිබේද යන්න තක්සේරු කරම හා දිගු කාලපරිච්ඡේදයක් තුළ රසායනික පොහොර භාවිතා කිරීම මගින් වන පාරිසරික බලපෑම තක්සේරු කිරීම යන කරුණු පරීක්ෂා කිරීම විය.

මෙම අරමුණුවලට අදාළව සිදුකරන ලද විගණනයේදී සමස්ථයක් වශයෙන් ගත් කළ පොහොර සහනාධාරයේ ප්‍රතිඵලයක් ලෙස වී වගා කරන ලද කුඹුරු ප්‍රමාණය, භාවිතා කරන ලද රසායනික පොහොර ප්‍රමාණය සහ අක්කර බදු එකතු කිරීම වැඩි වී තිබුණු අතර ඊට සාපේක්ෂව වී නිෂ්පාදනයද වැඩි වී තිබූ නමුත් සහල් ආනයනය අඩු වී නොතිබුණි. තවද වී නිෂ්පාදනයේ වැඩි වීමක් වාර්තා වී තිබුණද අක්කරයකින් ලැබෙන වී අස්වැන්නේ වර්ධනයක් නොවීම කැපී පෙනුණි. මීට අදාළ ප්‍රධාන නිරීක්ෂණයන් පහත පරිදි වේ.

- පොහොර අවශ්‍යතාවය ඇස්තමේන්තු කිරීමේ ගැටළු.
- ඇස්තමේන්තු ගත පොහොර ප්‍රමාණය ඉල්ලුම් කිරීම, සැපයීම හා ගබඩා කිරීම සම්බන්ධ ගැටළු.
- නිර්දේශිත පරිදි පොහොර භාවිතා නොකිරීම.
- වී වගා නොකරන කුඹුරු ඉඩම් ප්‍රතිභවයේ ප්‍රමාණවත් විචලනයක් සිදු නොවීම.
- රසායනික පොහොර භාවිතයට වැඩි නැඹුරුවක් දැක්වීම හා කාබනික පොහොර භාවිතයට උනන්දු නොවීම.
- වාරි පද්ධතිය නිසි පරිදි නඩත්තු නොකිරීම නිසා සිදුවන වගා හානි හා පාරිසරික ගැටළු පැවතීම.
- වී වගාවේ සමස්ථ පිරිවැය තවදුරටත් ඉහළ මට්ටමක පැවතීම.
- සහල් ආනයනය වෙනුවෙන් විශාල විදේශ විනිමයක් තවදුරටත් වැයවීම.
- වැඩ සටහනට සම්බන්ධ වන නිලධාරීන් ඇතුළු අනෙකුත් නිලධාරීන්ගේ දායකත්වයේ ප්‍රමාණවත් භාවය පිළිබඳ ගැටළු පැවතීම.
- ආනයනික පොහොරවල ප්‍රමිතිය හා ප්‍රසම්පාදන පරිපාටි සම්බන්ධ ගැටළු.

තවද දීර්ඝ කාලයක් රට තුළ රසායනික පොහොර භාවිතා කිරීම මගින් සිදු විය හැකි පාරිසරික බලපෑම පිළිබඳ මෙහිදී සාකච්ඡා කර ඇත. මේ පිළිබඳව අධ්‍යයනය කිරීම සඳහා කෘෂිකාර්මික සහ පරිසරය සම්බන්ධ කටයුතු කරන ආයතන සහ විශ්ව විද්‍යාල මගින් සිදු කරන ලද පර්යේෂණ පිළිබඳ වාර්තා හා අන්තර්ජාලයෙන් ලබාගත් තොරතුරු සමහරක් සැලකිල්ලට ගන්නා ලදී. ඒ අනුව ජලජ පැළෑටි ව්‍යාප්ත වීම සහ මත්ස්‍ය මරණවලට වන බලපෑම හැරුණු කොට රසායනික පොහොර භාවිතය සම්බන්ධයෙන් වන පාරිසරික බලපෑම පිළිබඳව ප්‍රමාණවත් පාරිසරික අධ්‍යයනයක් ශ්‍රී ලංකාව තුළ සිදු කර ඇති බවට තොරතුරු අනාවරණය නොවීය.

ඉහත සඳහන් කරන ලද ප්‍රධාන නිරීක්ෂණයන්ට අනුව පහත දැක්වෙන ක්‍රියාමාර්ග කෙරෙහි නිසි අවධානය යොමුකළ යුතුවේ.

- පොහොර නිර්දේශ කිරීම, ඇස්තමේන්තු කිරීම (සැලසුම් කිරීම), ඉල්ලුම් කිරීම , බෙදා හැරීම, අධීක්ෂණය හා ඊ වගාවට අදාළ පර්යේෂණයන් සිදුකිරීම යන කාර්යයන්ට මෙන්ම ආනයනය කරන පොහොරවල ප්‍රමිතිය පවත්වාගෙන යාම යන කාර්යයන්ට අදාළ සියළු මට්ටමේ නිලධාරීන් වෙත නිසි ක්‍රියාපටිපාටි හඳුන්වා දීම.
- කුඹුරු ඉඩම් නාම ලේඛන වහා යාවත්කාලීන කිරීම.
- කාබනික පොහොර භාවිතයෙහි ඇති වැදගත්කම තහවුරු කිරීම සහ දීර්ඝ කාලීනව රසායන පොහොර භාවිතයෙන් සිදුවිය හැකි පාරිසරික බලපෑම සැලකිල්ලට ගැනීම.
- ඊ වගාව සම්බන්ධයෙන් සාර්ථක වාර්තාමයන්හි ඇති ප්‍රබල දායකත්වය සැලකිල්ලට ගෙන ඊට අදාළ ආයතන දැනුවත්කර ඉතා ඉක්මනින් වාර්තාමයන් ප්‍රතිසංස්කරණය කිරීම.
- ගොවිජන සේවා මධ්‍යස්ථාන සතුව ඇති ගබඩා පහසුකම් මෙන්ම පොහොර ආනයනය කරනු ලබන සමාගම් සතුව ඇති ගබඩා පහසුකම් (ධාරිතාවය) නැංවීමට කටයුතු කිරීම.
- පොහොර මිලදී ගැනීමේ සිට ගොවියා විසින් භූමියට පොහොර යෙදීමේ අවස්ථාව දක්වා විය අධීක්ෂණය කළ යුතු දැනට පුරප්පාඩුව පවතින ගොවිජන සංවර්ධන දෙපාර්තමේන්තුව කාර්ය මණ්ඩලය සහ අනෙකුත් අවශ්‍ය සම්පත් සපුරා ගැනීම.
- පොහොර ආනයනය කිරීමට අදාළ ප්‍රසම්පාදන පිළිවෙත් නිවැරදිව අනුගමනය කිරීම.

මෙම වැඩ සටහන මගින් අපේක්ෂිත අරමුණු සියල්ල සපුරා ගැනීම පිණිස විගණනය මගින් හඳුනාගත් ඉහත ක්ෂේත්‍ර යටතේ දක්වා ඇති නිරීක්ෂණයන් හා ඊට අදාළ නිර්දේශයන් සමඟ ක්ෂේත්‍රයට අදාළවන අනෙකුත් කරුණු කෙරෙහිද නිසි අවධානය යොමු කිරීමෙන් ජාතික වශයෙන් වැදගත් වන මෙම වැඩසටහන සාර්ථක කර ගැනීමට ක්‍රියාකළ හැකිවේ.

2. හැඳින්වීම

2.1 පසුබිම

දළ දේශීය නිෂ්පාදිතයට සියයට 12 ක දායකත්වයක් සැපයීම, සමස්ථ ශ්‍රම බලකායෙන් සියයට 30 කට අධික ප්‍රමාණයක් සම්බන්ධවීම , ග්‍රාමීය ජනතාවගේ ප්‍රධාන ජීවනෝපාය මාර්ගයවීම සහ රටේ ජනතාවගේ ප්‍රධාන ආහාරය වන බත සපයන මාර්ගයවීම වශයෙන් මෙරට ආර්ථික ක්‍රියාවලියෙහිදී දක්වන අතිමහත් දායකත්වය හේතුවෙන් කෘෂිකර්මාන්තය ශ්‍රී ලංකා ආර්ථිකයෙහි පදනම ලෙස සැලකේ. ආහාර සුරක්ෂිතතාවය, ආදායම් බෙදීමේ සමානත්වතාවය, දුප්පත්කම තුරන්කරලීම සහ ජාතික මට්ටමේදී ස්වයං යැපීම් මට්ටම තහවුරු කිරීම යන අරමුණු ළඟා කර ගැනීම වස් කෘෂිකර්මාන්තයෙහි සීඝ්‍ර දියුණුවක් අවශ්‍ය වී තිබේ.

ප්‍රමාණවත් ලෙස හිරු වළිය ලැබීම, නිසි වාර් කර්මාන්තයක් පැවතීම හා සාරවත් පසක් පැවතීම ඊ වගාව සාර්ථක කර ගැනීම සඳහා අවශ්‍ය මූලික සාධකයන් වේ. වගා කරන භූමියෙහි ඇති සාරවත් බව එහි ඇති බනිජ් ලවන ප්‍රමාණය මත තීරණය වේ. පසෙහි පවත්නා බනිජ් ලවන ප්‍රමාණයේ උනන්දුවෙන් ඇති වූ විට එය මහභරවා ගැනීම පිණිස විවිධ පොහොර වර්ග පසට එකතු කිරීමට සිදු වේ. ශ්‍රී ලංකාවේ ආහාර නිෂ්පාදනය වෙනුවෙන් යොදා ගන්නා මුළු භූමි ප්‍රමාණයෙන් වැඩි ප්‍රමාණයක් ඊ ගොවිතැන සඳහා වෙන් වී ඇති අතර, ඊ වෙනුවෙන් මහා පරිමාණයේ වාර් යෝජනා ක්‍රමයේ සිට ස්වභාවික වැසි ජලය මත පදනම්ව ඊ ගොවිතැනට අවශ්‍ය ජලය සපයා ගන්නා ක්‍රමය දක්වා විවිධ ක්‍රමවේදයන් භාවිතා කරනු ලැබේ. ඊ ගොවිතැනට අවශ්‍ය මූලික සාධකය වන ජලය හැරුණු විට පොළොවේ සාරවත් බව රැක ගනිමින් වැඩි අස්වැන්නක් නෙලා ගැනීම උදෙසා රසායනික පොහොර භාවිතය කෙරෙහි වැඩි උනන්දුවක් දක්වා තිබුණද, ලෝක වෙළඳපොළේ පොහොර මිල ඉහළ යාම හේතුවෙන් එම අධික පොහොර මිල ගොවියාට තනිවම දරාගැනීමට අපහසුවීම නිසා පොහොර පිරිවැයෙන් සියයට 90 ක ප්‍රමාණයක් රජය දරමින් ඊ ගොවියාට සහනයක් ලබාදීමෙන් ඊ වගා පිරිවැය අවම කිරීම මෙහි මූලික අරමුණ විය.

ජාතික වශයෙන් ඉමහත් වැදගත්කමකින් යුත් ජාතික පොහොර සහනාධාර වැඩසටහන විගණන වර්ෂය වන 2012 දී ගොවිජන සේවා හා වනජීවී අමාත්‍යාංශය යටතේ ජාතික පොහොර ලේකම් කාර්යාලය, ගොවිජන සංවර්ධන දෙපාර්තමේන්තුව, සහ පොහොර ආනයනය කරන රාජ්‍ය පොහොර සමාගම් දෙක යන ආයතනයන්හි එකතුවෙන් ක්‍රියාත්මක වෙමින් පැවතුණි.

රටේ පොහොර අවශ්‍යතාවය තක්සේරු කිරීම, පොහොර ආනයනය කිරීම සහ බෙදාහැරීම යන කටයුතු ජාතික පොහොර සහනාධාර වැඩසටහන සම්බන්ධ ප්‍රධාන වගකීමක් උසුලන ජාතික පොහොර ලේකම් කාර්යාලය කේන්ද්‍රීය කොටගෙන සිදුවේ.

2.2 විගණනය සඳහා අධිකාර බලය

ශ්‍රී ලංකා ප්‍රජාතාන්ත්‍රික සමාජවාදී ජනරජයේ ආණ්ඩුක්‍රම ව්‍යවස්ථාවේ 154 ව්‍යවස්ථාවේ ඇතුළත් විධිවිධාන ප්‍රකාර මාගේ විධානය යටතේ විගණනය කරන ලදී.

2.3 විගණනයේ පරමාර්ථය සහ පොහොර සහනාධාර මාතෘකාව තෝරා ගැනීම

වසර 2,500 කටත් වැඩි ලිඛිත ඉතිහාසයකට උරුමකම් කියන මෙරට ඉතිහාසයේ විජයාගමනයේ සිට ජනාවාස බිහිවෙමින්, ඊ හා සමගාමීව ව්‍යාප්ත වූ ජනතාවගේ මූලික ආහාර අවශ්‍යතාවයන් සපුරාලන ලද කෘෂිකර්මාන්තයට, වර්තමාන ශ්‍රී ලංකා ආර්ථිකයේදී වැදගත් ස්ථානයක් හිමි වී තිබේ. ග්‍රාමීය ජනතාවගෙන් අති බහුතරයක ජීවනෝපාය මාර්ගය ලෙසද මෙරට ජනතාවගේ ප්‍රධාන ආහාරය වන බත සපයන ප්‍රධාන මාර්ගය ලෙස කෘෂිකර්මාන්තය තුළ වී වගාවට හිමිව ඇත්තේ අද්විතීය ස්ථානයකි. ජාත්‍යන්තර වෙළඳපොළේ රසායන පොහොර මිලගණන් ක්‍රමයෙන් ඉහළයමින් පැවතීමත්, වී වගාව සඳහා යොදාගනු ලබන ශ්‍රමය, කෘෂි බීජ, කෘෂි රසායන ඇතුළු අනෙකුත් ද්‍රව්‍යයන්ගේ මිල ගණන් ඉහළයාමත් හේතුකොටගෙන අක්කරයක වී වගා පිරිවැය සීග්‍ර ලෙස ඉහළයාම නිසා සහනාධාරයක් සැපයීමේ අවශ්‍යතාවය මතු වී තිබුණි. මෙම අවශ්‍යතාවය හේතු කොට ගෙන රට තුළ වී වගාව ස්ථාවර මට්ටමින් පවත්වාගෙන යාම සඳහා රජය විසින් පොහොර පිරිවැයෙන් සියයට 90 ක සහනාධාරයක් ලබාදීම 2005 වර්ෂයේ සිට ආරම්භ කරන ලදී. එතැන් සිට ක්‍රමයෙන් පොහොර සහනාධාරය සඳහා වාර්ෂිකව රජය විසින් විශාල පිරිවැයක් දරනු ලැබේ. 2005 වර්ෂයේ සිට 2011 වර්ෂය දක්වා මේ වෙනුවෙන් රජය විසින් දරන ලද පිරිවැය පහත සඳහන් පරිදි රු. මිලියන 146,186 ක් වේ.

<u>වර්ෂය</u>	<u>රජය දරන ලද පිරිවැය</u> (රු. මිලියන)
2005	6,285
2006	10,699
2007	10,998
2008	26,450
2009	26,935
2010	22,278
2011	42,541

එකතුව	146,186
	=====

(මූලාශ්‍රය - ජාතික පොහොර ලේකම් කාර්යාලය)

ඉහත පරිදි රජය විසින් විශාල පිරිවැයක් දරමින් ක්‍රියාත්මක කරනු ලබන සහනාධාර පොහොර බෙදාහැරීම් වැඩසටහනෙහි ආර්ථිකභාවය කාර්යක්ෂමතාවය හා ඵලදායකත්වය පරීක්ෂා කිරීමත්, සහනාධාර පොහොර වැඩසටහන හේතුවෙන් සහල් ආනයනය සඳහා වැය වූ විදේශ විනිමය ඉතිරි වී ඇද්ද යන්න පරීක්ෂා කිරීමත් රසායනික පොහොර භාවිතය හේතුවෙන් සිදුවී ඇති පාරිසරික බලපෑම පරීක්ෂා කිරීමත් මෙම කාර්ය සාධන විගණනයේ පරමාර්ථය වේ.

2.4 විගණන විෂය පථය

කාර්ය මණ්ඩලය, අනෙකුත් සම්පත් සහ කාලය යන සාධකවල සීමාකාරී බව හේතු කොටගෙන පසුගිය වර්ෂ හයක පොහොර සැපයුම් සහ වී වගා දත්ත උපයෝගී කර ගනිමින් අනුරාධපුර, පොළොන්නරුව සහ කුරුමාගල දිස්ත්‍රික්ක තුනෙහි ක්ෂේත්‍ර පරීක්ෂණ නියැදි පදනමින් සිදුකරමින් මෙම කාර්යසාධන විගණනය සිදුකරන ලදී.

2.5 විගණන ප්‍රවේශය, අරමුණු සහ නිර්ණායකයන්

විගණන ප්‍රවේශය

- i. පොහොර සහනාධාරය ලබාදීමට අදාල ප්‍රතිපත්ති ප්‍රකාශ, පනත්, චක්‍රලේඛ හා වෙනත් ලියකියවිලි අධ්‍යයනය.
- ii. පොහොර සහනාධාරය හා සාපුරාණ සම්බන්ධ වන ආයතන වලින් දත්ත ලබා ගැනීම සහ විශ්ලේෂණය.
- iii. අදාල අනෙකුත් ලියකියවිලි සමාලෝචනය සහ සම්බන්ධිත නිලධාරීන්ගෙන් විමසීම්.

විගණනයේ මූලික අරමුණු

- i. වී ගොවීන් සඳහා සහනාධාර ලෙස පොහොර බෙදා හැරීම් වැඩසටහන ක්‍රියාත්මක කිරීමට රාජ්‍ය අරමුදල් භාවිතා කිරීමෙහි ඵලදායකත්වය, කාර්යක්ෂමතාව සහ ආර්ථික භාවය ඇගයීම.
- ii. පොහොර සහනාධාර වැඩසටහන ක්‍රියාත්මක කිරීමෙන් පසු සහල් ආනයනය සඳහා වැයකරන ලද විදේශ විනිමය ඉතිරිය සහ ලැබුණු ප්‍රතිලාභ නිර්ණය කිරීම.
- iii. රසායනික පොහොර භාවිතයෙන් ඇති වන පාරිසරික බලපෑම ඇගයීම.

2.6 සීමා කිරීම්

මෙම විගණනය සැලසුම් කිරීමේ දී සීමා කිරීම් අවම කිරීමට උත්සාහ කරන ලදී. එසේ වුවත් පහත සීමාකාරී තත්ත්වයන් යටතේ මෙම විගණනය සිදුකරන ලදී.

- (i) රසායනික පොහොර භාවිතය මඟින් පසට හා අනෙකුත් පරිසර පද්ධතීන් වලට ඇතිවන බලපෑම ඇගයීම සඳහා පරිසරය හා සම්බන්ධව කටයුතු කරන මධ්‍යම පරිසර අධිකාරිය, බහලේගොඩ වී පර්යේෂණ හා සංවර්ධන ආයතනය, කෘෂිකර්ම දෙපාර්තමේන්තුව යන ආයතන මගින් රසායනික පොහොර භාවිතයේ පාරිසරික බලපෑම ඇගයීමට ලක්කර තිබේද යන්න පිළිබඳව ප්‍රමාණවත් තොරතුරු ලබාගැනීමට නොහැකි විය .
- (ii) ශ්‍රී ලංකාවේ රජයේ විශ්ව විද්‍යාලවල විද්‍යා හා කෘෂි විද්‍යා පීඨ මගින් ඵවැනි පරීක්ෂණයන් සිදුකර තිබේද යන්න පිළිබඳව අන්තර්ජාලය හරහා සොයා බැලීමේදී ඵවැනි පර්යේෂණ පිළිබඳව තොරතුරු කිසිවක් අනාවරණය කරගැනීමට නොහැකිවිය. මෙම තත්ත්වය හේතුවෙන් රසායනික පොහොර භාවිතය නිසා පසට හා අනෙකුත් පාරිසරික පද්ධතීන්ට ඇතිවිය හැකි බලපෑම ඇගයීම සීමා කිරීමට හේතු විය.
- (iii) පොහොර ප්‍රසම්පාදනය සම්බන්ධව ගොවිජන සේවා හා වනජීවී අමාත්‍යාංශයෙන් 2013 ජනවාරි 13 දින ඉල්ලා සිටි තොරතුරු 2013 ජූලි 31 දින දක්වා විගණනයට ඉදිරිපත් කර නොමැති බැවින් ප්‍රසම්පාදන පරිපාටි නිසි පරිදි අනුගමනය කර තිබේද යන්න පිළිබඳ නිරීක්ෂණ ඉදිරිපත් කිරීමට නොහැකි විය.

3. විස්තරාත්මක සොයා ගැනීම්, නිර්දේශ සහ ආයතනයේ අදහස් දැක්වීම්.

3.1 පොහොර සහනාධාර වැඩ සටහන ක්‍රියාත්මක කිරීමත් සමඟ ලංකාවේ වී වගා කරන කුඹුරු ඉඩම් ප්‍රමාණයේ වැඩිවීම.
 පොහොර සහනාධාරය සැපයීමේ අරමුණු අතර එක් අරමුණක් වූයේ රට තුළ වී වගා කළ හැකි කුඹුරු ඉඩම් ප්‍රමාණයේ ක්‍රමික වර්ධනයක් ඇති කිරීමයි. 2005 වර්ෂයේ සිට 2011 වර්ෂය දක්වා ශ්‍රී ලංකාවේ වගා කරනු ලැබූ කුඹුරු ඉඩම් ප්‍රමාණ පිළිබඳ දත්ත පහත දැක්වේ.

වර්ෂය	වගා කරනු ලැබූ කුඹුරු ඉඩම් ප්‍රමාණය ගැ + මහ (හෙක්ටයාර්)	පෙර වර්ෂයට සාපේක්ෂව වැඩිවීම/(අඩුවීම) ප්‍රතිශතයක් ලෙස
2005	937,175	-
2006	910,493	(2.8)
2007	816,716	(10.28)
2008	1,052,990	28.92
2009	977,145	(7.2)
2010	1,065,281	8.3
2011	1,217,929	14.3

මූලාශ්‍රය: හෙක්ටර් කොබලාකඩුව ගොවි කටයුතු පර්යේෂණ හා පුහුණු ආයතනය

වගාකළ කුඹුරු ඉඩම් ප්‍රමාණ පිළිබඳ දත්ත සලකා බැලීමේදී 2006 සහ 2007 වර්ෂවලදී පෙර වර්ෂයට සාපේක්ෂව වගාකරනු ලැබූ කුඹුරු ඉඩම් ප්‍රමාණය අඩුවී ඇති අතර, 2008 සිට ක්‍රමිකව නොවන එහෙත් වර්ධනාත්මක ප්‍රවණතාවයක් දක්නට ලැබුණි. එසේ වුවත්, සමස්ථයක් ලෙස ගත් කළ රටේ ඇති අස්වැද්දිය හැකි කුඹුරු කුඹුරු ප්‍රමාණය වර්ෂයේ එක් එක් කන්නයකදී වගා කරනු ලබන සත්‍ය ඉඩම් ප්‍රමාණය හා සලකා බැලූ විට සැලකිය යුතු ප්‍රතිශතයක ඉඩම් ප්‍රමාණයක් සැම කන්නයකම වගා නොකරන කුඹුරු ඉඩම් ලෙස ප්‍රයෝජනයට නොගෙන පවතින බව නිරීක්ෂණය විය.

2005 සිට 2010 දක්වා කාල සීමාවේ මහ කන්නයේ පමණක් වී වගා කළ හැකි කුඹුරු ඉඩම් ප්‍රමාණය හා සත්‍ය වශයෙන් වී වගා කරනු ලැබූ කුඹුරු ඉඩම් ප්‍රමාණය අතර පැවති විචලනය පහත දැක්වේ.

වර්ෂය	වගා කළ හැකි කුඹුරු ඉඩම් ප්‍රමාණය (හෙක්ටයාර්)	මහ කන්නයේ වගා කරනු ලැබූ කුඹුරු ඉඩම් ප්‍රමාණය (හෙක්ටයාර්)	වගා නොකර අත්හැර දැමූ කුඹුරු ඉඩම් (හෙක්ටයාර්)	වගා නොකරන ඉඩම් ප්‍රමාණය වගාකළ හැකි ඉඩම් ප්‍රමාණයෙන් ප්‍රතිශතයක් ලෙස
2005	703,250	580,562	122,688	17.5
2006	708,738	591,297	117,441	16.6
2007	711,746	525,340	186,406	26.2
2008	716,803	581,597	135,206	18.9
2009	719,078	632,130	86,948	12.1
2010	768,639	646,037	122,602	15.9

මූලාශ්‍රය: හෙක්ටර් කොබලාකඩුව ගොවි කටයුතු පර්යේෂණ හා පුහුණු ආයතනය

ඉහත දත්ත සැලකීමේදී පෙනී යන්නේ, පොහොර සහනාධාරය සපයනු ලැබුවද, සමස්ථයක් ලෙස ශ්‍රී ලංකාවේ වැඩි භූමි ප්‍රමාණයක් වගා කරනු ලබන මහ කන්නයේදී වුවත් තවදුරටත් වගා කළ හැකි කුඹුරු ඉඩම් විශාල ප්‍රමාණයක් වගා කිරීමකින් තොරව පවතින බවයි. තවද වී වගා නොකරනු ලබන ඉඩම් ප්‍රමාණය වාර්ෂිකව උච්චාවචනය වීමක් පෙන්නුම් කෙරේ.

ඇහවීම

පොහොර සහනාධාරය සැපයීමෙන් අපේක්ෂිත ප්‍රධාන අරමුණක් වූ වී වගා කරනු ලබන කුඹුරු ඉඩම් ප්‍රමාණය වැඩිකර ගැනීම වූ නමුත් වගා කළ හැකි එහෙත් ප්‍රයෝජනයට නොගන්නා නිෂ්ක්‍රීය ඉඩම් ප්‍රමාණයක් සෑම කන්නයකම පැවතීමෙන් අපේක්ෂිත අරමුණ ඉටු නොවීම.

නිර්දේශ

- i. කුඹුරු ඉඩම් නාම ලේඛණ සංශෝධනය හා ප්‍රතිශෝධනය කිරීම මගින් වඩාත් නිවැරදි වගාකළ හැකි බිම් ප්‍රමාණ පිළිබඳව දත්ත ලබා ගැනීමට ක්‍රියාකිරීම හා එම වගා නොකරනු ලබන බිම් ප්‍රමාණ උපරිම වශයෙන් යොදා ගැනීම සඳහා හැකි සෑම ආකාරයකින්ම ගොවීන් දිරි ගැන්වීම.
- ii. වාරි පද්ධතිය වැඩි දියුණු කිරීම මගින් වගා කළ හැකි ඉඩම් ප්‍රමාණය වැඩි කිරීම.
- iii. කුඹුරු ඉඩම් ගොඩ කිරීම සීමාකිරීම සඳහා හඳුන්වා දී ඇති රෙගුලාසි නිසිපරිදි ක්‍රියාත්මක කිරීම.

ආයතන වල අදහස් දැක්වීම

කෘෂිකර්ම අමාත්‍යාංශය

"රට තුළ වී වගා කිරීමේදී, අවම වශයෙන් මහ කන්නයේදී හෙක්ටයාර් 700,000 ක්ද, යල කන්නයේදී හෙක්ටයාර් 500,000 ක්ද වශයෙන් වර්ෂයකදී වගා කරනු ලබයි. නමුත් රට තුළ සහල් පරිභෝජන අවශ්‍යතාවය සඳහා වර්ෂයක දී කුඹුරු හෙක්ටයාර් 1,000,000 වගා කිරීම ප්‍රමාණවත් වේ. මේ වන විට කුඹුරු හෙක්ටයාර් 1,200,000 (පිළිතුරු වාර්තාව ප්‍රකාරව) වගා කිරීම හේතුවෙන් රට තුළ අතිරික්ත වී අස්වැන්නක් පවතී. එබැවින් තවදුරටත් වී වගා භූමි ප්‍රමාණය වැඩි කිරීම සඳහා ගොවීන් දිරි ගැන්වීම අවශ්‍ය නොවේ. එබැවින් යල කන්නයේදී වියළි කලාපයේ වෙනත් ක්ෂේත්‍ර බෝග වගාවන් සඳහා සහ තෙත් කලාපයේ එළවළු සහ අල බෝග වලට යොමු කිරීම පිණිස පියවර ගෙන ඇත."

ගොවිජන සංවර්ධන දෙපාර්තමේන්තුව

- i. 1995 පසුව කෘෂිකාර්මික ඉඩම් ප්‍රතිශෝධනයක් සිදුවී නොමැත. දිවයින පුරා ක්‍රියාත්මකවන කෘෂිකාර්මික ඉඩම් ප්‍රතිශෝධනයන් හා ඊට සමාන්තරව කෘෂිකාර්මික ඉඩම් වර්ගීකරණය සඳහා යොදාගත හැකි පරිගණකගත දත්ත පාදමක් බිහි කිරීමට 2013 වසරේ ආරම්භ කොට ඇති අතර, ඊට අදාල ව්‍යාපෘති වාර්තාව මෙයට යාකොට ඇත. එසේම වන්දිකා තාක්ෂණය උපයෝගීකර ගනිමින්, එක් එක් පුද්ගලයා සතු කුඹුරු ඉඩම්වල වර්ග ප්‍රමාණය නිවැරදිව ගණනය කරන නියමු ව්‍යාපෘතියක් ගම්පහ දිස්ත්‍රික්කයේ ආරම්භ කොට ක්‍රියාත්මක වෙමින් පවතී."
- ii. "දිවයිනේ සියලුම සුළු වාරිමාර්ගවල තත්ත්වය ඉහළ නැංවීම සඳහා වන අධියරගත සැලසුමක් ආර්ථික සංවර්ධන අමාත්‍යාංශය වෙත ඉදිරිපත් කර ඇති අතර, ස්වභාවික ව්‍යාසන නිසා විනාශ වී ඇති මෙන්ම දිගුකලක් අතහැර දමන ලද සුදුසු වැව් නැවත පිරිසකර කිරීම සඳහා ද යෝජනා පිළියෙල කර ඇත. එසේම දිවයිනේ සියළුම සුළු වාරි පද්ධති කාර්යක්ෂම ලෙස නඩත්තු කරලීම සඳහා මෙම දෙපාර්තමේන්තුවේ කෘෂිකර්ම පර්යේෂණ නිෂ්පාදන සහකාරවරුන් මෙන්ම ගොවි සංවිධාන දැනුවත් කිරීමේ පුහුණු වැඩසටහන් මාලාවක් සැලසුම්කර ඇති අතර, ඒ සඳහා පිළියෙල කළ අත්පොතක පිටපතක්ද දැන ගැනීම සඳහා මේ සමඟ යා කරමි. සුළු වාරිමාර්ග යටතේ ජල සංරක්ෂණ උපාය මාර්ග හඳුන්වාදීම සඳහා ගොවි පුහුණු වැඩසටහන් මාලාවක් ආරම්භ කිරීමට අදාල යෝජනා 2014 අයවැය යෝජනාවලට ඇතුළත් කර ඇත."
- iii. "කුඹුරු ඉඩම් ලේඛන ප්‍රතිශෝධනය මගින් තවදුරටත් ආරක්ෂාකර ගත යුතු කුඹුරු ඉඩම් නිවැරදිව හඳුනා ගැනීමෙන් අනතුරුව, එම ඉඩම් ආරක්ෂා කර ගැනීමට අවශ්‍ය විශේෂ වැඩසටහනක් දියත් කිරීමට මේවන විට සැලසුම් කර ඇත. එසේම ඉදිරියේදී මේ සඳහා වන්දිකා තාක්ෂණය උපයෝගී කර ගනිමින් පිළියෙල කරනු ලබන සිතියම් යොදා ගැනීමට ද නියමු මට්ටමින් උත්සාහ ගනිමින් පවතී."

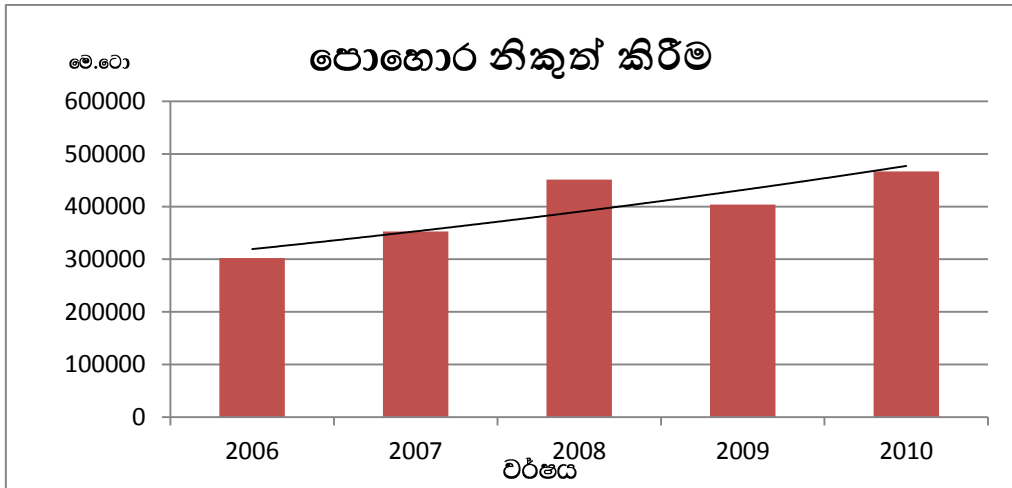
3.2 සහනාධාර පොහොර අවශ්‍යතාවය ඇස්තමේන්තු කිරීම, ආනයනය කිරීම ,බෙදාහැරීම හා භාවිතය

3.2.1 රසායනික පොහොර භාවිතය සඳහා පෙළඹවීම

සහනාධාර ක්‍රමයක් යටතේ රසායනික පොහොර සැපයීමෙන් වී වගාවේ නියුතු ආර්ථික අපහසුතාවයෙන් පෙළෙන ගොවීන්ද රසායනික පොහොර භාවිතය සඳහා පෙළඹවීම මෙම වැඩසටහනේ එක් අරමුණකි. මේ සම්බන්ධව පරීක්ෂා කිරීමේදී සමස්ථයක් ලෙස වී වගාව සඳහා පොහොර භාවිතය ඉහළ ගොස් ඇති බව නිරීක්ෂණය විය.

වර්ෂය	ගොවීන් වෙත නිකුත් කරනු ලැබූ මුළු පොහොර ප්‍රමාණය (මෙ.ටොන්)	පෙර වර්ෂය සමඟ සැසඳීමෙන් සහනාධාර සැපයීමේ වැඩිවීම/ (අඩුවීම) ප්‍රතිශතයක් ලෙස
2006	302,113	-
2007	352,637	16.72
2008	451,231	27.96
2009	403,752	(10.52)
2010	466,836	15.62

මූලාශ්‍රය: ගොවිජන සංවර්ධන දෙපාර්තමේන්තුව හා පොහොර ආනයනික සමාගම



3.2.2 පොහොර ආනයනය සඳහා රජයේ වියදම

මෙසේ පොහොර භාවිතය ඉහළයාම සමඟ පොහොර ආනයනය සඳහා රජය විසින් දරනු ලැබූ වියදමද වාර්ෂිකව ඉහළ ගොස් ඇති බව නිරීක්ෂණය විය. මෙම වියදම වලදායී වියදමක් වීමට නම් රටේ වී නිෂ්පාදනයේ වර්ධනය මගින් ගොවි ජනතාවගේ ජීවන තත්ත්වය වැඩි දියුණු වීමත් රසායනික පොහොර භාවිතය හේතුවෙන් පාරිසරික වශයෙන් හිතකර තත්ත්වයක් රට තුළ ඇතිවීමත් සිදුවිය යුතුය. පොහොර ආනයන වියදම සම්බන්ධව පසුගිය වර්ෂ කිහිපයක තොරතුරු පහත පරිදි විය.

වර්ෂය	ආනයන වියදම රු.මි.
2005	551.7
2006	10,052.7
2007	19,224.9
2008	44,097.6
2009	14,710.9
2010	25,152.9

මූලාශ්‍රය: පොහොර ආනයනික සමාගම

3.2.3 ඇස්තමේන්තු කිරීම

යෙදවුම් අවශ්‍යතාවයක් වශයෙන් පොහොර ආනයනය සඳහා රජය විසින් විශාල වියදමක් දරන බැවින් මුල් අවස්ථාවේ සීමා අවශ්‍ය පොහොර ප්‍රමාණය නිවැරදිව ඇස්තමේන්තු කිරීමට කටයුතු කළයුතු වේ. මෙහිදී ජාතික පොහොර ලේකම් කාර්යාලයට ලැබෙන තොරතුරු පදනම් කර ගනිමින් කන්නයට අවශ්‍ය පොහොර ප්‍රමාණය ඇස්තමේන්තු කරනු ලැබේ. මීට අදාළ නිරීක්ෂණයන් පහත පරිදි වේ.

- (අ). වී ගොවිතැන සඳහා සහනාධාර පොහොර බෙදා හැරීම සම්බන්ධයෙන් අමාත්‍යාංශ ලේකම්වරයා විසින් ඒ ඒ වගා කන්නය සඳහා නිකුත්කර ඇති වකුළේඛ ප්‍රකාරව වගා කන්නයේ පොහොර නිකුත් කිරීම අවසන් කළ දින සිට සති දෙකක් ඇතුළත පොහොර බෙදා හැරීමේ ප්‍රගතිය දක්වමින් අදාළ වාර්තා ගොවිජන සංවර්ධන ප්‍රාදේශීය නිලධාරීන් විසින් ජාතික පොහොර ලේකම් කාර්යාලය වෙත ඉදිරිපත් කළ යුතු වුවත් අදාළ නිලධාරීන් විසින් එම වාර්තා නියමිත දිනට ඉදිරිපත් කිරීමට හෝ එසේ නැතිනම් කිසිදේත්ම ඉදිරිපත් කිරීමට කටයුතු කර නොමැති අවස්ථා පවතින බව

නිරීක්ෂණය විය. 2009 යල කන්නයේ සිට 2010/2011 මහ කන්නය දක්වා වගා කන්න 04 ට අදාළව මෙම වාර්තා ලැබීමේ ප්‍රගතිය පරීක්ෂා කිරීමේදී ගොවිජන සේවා මධ්‍යස්ථාන 553 අතුරින් 2009 යල කන්නයේ මධ්‍යස්ථාන 166 කද, 2009/2010 මහ කන්නයේ මධ්‍යස්ථාන 216 කද, 2010 යල කන්නයේ මධ්‍යස්ථාන 134 කද, 2010/2011 මහ කන්නයේ මධ්‍යස්ථාන 98 කද වාර්තා 2012 අප්‍රේල් 04 දක්වා ඉදිරිපත්කර නොතිබුණි.

(ආ) නියැදියක් ලෙස අනුරාධපුර, පොළොන්නරුව හා කුරුමානගල යන දිස්ත්‍රික්ක වල ගොවිජන සේවා මධ්‍යස්ථාන 106 ක 2008/2009 මහ කන්නයේ සිට 2011 යල කන්නය දක්වා වගා කන්න 06 ට අදාළ වාර්තා ලැබීමේ ප්‍රගතිය සලකා බැලීමේ දී 2008/2009 මහ කන්නයේ මධ්‍යස්ථාන 03 කින්ද 2009 යල කන්නයේ මධ්‍යස්ථාන 81 කින්ද 2009/2010 මහ කන්නයේ මධ්‍යස්ථාන 20 කින්ද 2010 යල කන්නයේ මධ්‍යස්ථාන 32 කින්ද 2010/2011 මහ කන්නයේ මධ්‍යස්ථාන 65 කින්ද 2011 යල කන්නයේ මධ්‍යස්ථාන 71 කින්ද වශයෙන් අඩු වාර්තා ප්‍රමාණයක් ලැබී තිබීම හා නියමිත දිනට වාර්තා ඉදිරිපත් කර නොතිබීම නිසා ඊළඟ වගා කන්නය සඳහා අවශ්‍ය නිශ්චිත පොහොර අවශ්‍යතාවය තීරණය කිරීමට ජාතික පොහොර ලේකම්වරයාට නොහැකිවී තිබුණි.

(ඇ) එක් එක් කන්නය සඳහා ඒ ඒ දිස්ත්‍රික්ක වලට අවශ්‍ය පොහොර ප්‍රමාණය දිස්ත්‍රික් පොහොර සම්බන්ධීකරණ කමිටුව විසින් අදාළ වාර්තා පදනම්කර ගනිමින් තීරණය කර නිශ්චිත වශයෙන් දක්වා ඇති දිනයකට පෙර ජාතික පොහොර ලේකම් කාර්යාලයට දන්වා යැවිය යුතු වේ. එසේ වුවත් 2012 යල සහ 2011/2012 මහ යන කන්නයන්ට අදාළව කොළඹ දිස්ත්‍රික්කයේ පොහොර සම්බන්ධීකරණ කමිටු රැස්වීම පැවැත්වීමට කටයුතු කර නොමැති බවත්, 2012 යල කන්නයට අදාළව අම්පාර සහ අනුරාධපුර දිස්ත්‍රික්කවල වාර්තා එවීමට කටයුතු කර නොමැති බවත් එම හේතුව නිසා පොහොර අවශ්‍යතාවය නිසි පරිදි සැලසුම් කිරීමට බාධාවක් වී තිබූ බවත් නිරීක්ෂණය විය. මෙහිදී 2011/2012 මහකන්නය සඳහා දිස්ත්‍රික්ක 21 කින්ද, 2012 යල කන්නය සඳහා දිස්ත්‍රික්ක 15 කින්ද නියමිත දිනට පෙර අදාළ වාර්තා එවා නොතිබූ බවද නිරීක්ෂණය විය.

3.2.4 සහනාධාර පොහොර ප්‍රසම්පාදනය

ජාතික පොහොර ලේකම් කාර්යාලය විසින් මෙම පොහොර ආනයනය කිරීමේ අයිතිය රාජ්‍ය සමාගම් දෙකකට සියයට 65ක් සහ සියයට 35 ක් වශයෙන් පවරා දී තිබුණි. සමාගම් මගින් පොහොර ආනයනය කිරීම සම්බන්ධ පරීක්ෂාවේ දී පහත කරුණු අනාවරණය විය.

අ) සහනාධාර පොහොර ප්‍රසම්පාදන ක්‍රියාපටිපාටි වලට අදාළව ගොවිජන සේවා හා වනජීවී අමාත්‍යාංශයෙන් ඉල්ලා සිටි තොරතුරු 2013 ජූලි 31 දින දක්වා විගණනයට ඉදිරිපත් නොකල බැවින් ප්‍රසම්පාදන පරිපාටි නිසි පරිදි අනුගමනය කර තිබේද යන්න පිළිබඳව විගණනයේදී තහවුරු කර ගත නොහැකි විය.

ආ) 2012 වර්ෂයේ මාර්තු මස වන විට සහනාධාර පොහොර ගෙන්වීමේදී භාණ්ඩාගාරය විසින් අවශ්‍ය මුදල් නිසිකලට නිදහස් නොකිරීම නිසා එක් පොහොර සමාගමකට රු.මිලියන 3,226 ක් සහ අනෙක් සමාගමට රු.මිලියන 5,370 ක් වශයෙන් එකතුව රු.මිලියන 8,596 ක් ගෙවිය යුතුව තිබුණි.

ඇ) ඉහත (ආ) ඡේදයේ දක්වා ඇති බැරකම් වෙනුවෙන් 2011 වර්ෂයේ ජනවාරි සිට 2012 මාර්තු දක්වා කාලපරිච්ඡේදය තුළ එක් පොහොර සමාගමකට රු.මිලියන.883 ක්ද , 2011 මාර්තු සිට 2012 අප්‍රේල් දක්වා කාලපරිච්ඡේදය වෙනුවෙන් අනෙක් පොහොර සමාගම් වෙත රු.මිලියන 1,134 ක් ද වශයෙන් එකතුව රු.මිලියන 2,017 ක පොලියක් රජය විසින් ගෙවීමට සිදුවී තිබුණි.

ඈ) පොහොර ආනයනය කිරීමෙහි යෙදී සිටින සමාගමක් සහ පොහොර ආනයනය කරන කොන්ත්‍රාත් සමාගම් අතර ප්‍රසම්පාදන ක්‍රියාවලියේදී ඇති වූ අඩුපාඩු මත පැන නැගී තිබූ ගැටලු කිපයක් බේරුම්කරණ ක්‍රියාවලියකට යොමු කර තිබුණු අතර ඒ සඳහා නීතීඥ ගාස්තු සහ අනෙකුත් වියදම් වශයෙන් රු.8,784,356 ක මුදලක් විගණන දිනය වූ 2012 මැයි 17 දින දක්වා ගෙවීමට සිදුවී තිබූ අතර අවසන් තීන්දුවට එළඹ නොතිබුණි.

3.2.5 ලේඛන හා තොග වාර්තා පවත්වාගෙන යාම.

පොහොර වැඩසටහනේ කටයුතු සම්බන්ධයෙන් පවත්වාගෙන යනු ලබන වාර්තා හා අනෙකුත් ලේඛන පිළිබඳව අනාවරණය වූ කරුණු පහත පරිදි වේ.

(අ) පොහොර සහනාධාර වැඩසටහන ක්‍රියාත්මක කිරීම සම්බන්ධයෙන් අමාත්‍යාංශ ලේකම් විසින් වාර්ෂිකව නිකුත් කරනු ලබන චක්‍රලේඛයට අනුව ගොවීන්ට සහනාධාර පොහොර අලෙවි කිරීම සඳහා වගකීම දරන ගොවිජන සේවා කමිටු හා එම කාර්යයට පූර්ව අනුමැතිය ලැබී ඇති සියලු ආයතන විසින් සපයාගත් පොහොර වර්ග හා ප්‍රමාණ, ගබඩාකළ ස්ථාන, පොහොර බෙදාදුන් ගොවීන්ගේ නම්, හැඳුනුම්පත් අංක හා ලිපිනයන්, එක් එක් ගොවියාට බෙදාදුන් පොහොර ප්‍රමාණය හා එයට අදාළ කුඹුරු ඉඩම් ප්‍රමාණ දැක්වෙන ලේඛනයක් දිනපතා යාවත්කාලීන කරමින් පවත්වාගත යුතුය. කෙසේවුවද ගොවිජන සේවා මධ්‍යස්ථාන විසින් පවත්වා ගෙනයනු ලබන එම වාර්තා හා ලේඛනවල පහත සඳහන් අඩුපාඩු විගණනයේදී නිරීක්ෂණය විය.

- i. ඇතැම් ගොවිජන සේවා මධ්‍යස්ථාන විසින් ආරම්භක වර්ෂවලදී පොහොර බෙදාදීමේ ලේඛනවල හැඳුනුම්පත් අංක සටහන් කර තිබුණු අතර පසු කාලීනව එම හැඳුනුම්පත් අංක සටහන් කරන තීරුව අදාළ ලේඛනයෙන් ඉවත් කර තිබීම.
- ii. පොහොර අයදුම්පත් ගොවි සංවිධානය නිර්දේශ කර නොතිබීම.
- iii. අයදුම්පත කෘෂිකර්ම පර්යේෂණ නිෂ්පාදන සහකාර විසින් නිර්දේශ කර නොතිබීම.
- iv. අයදුම්පතෙහි තමන්ට හිමි පොහොර ප්‍රමාණය ඇතුළත් නොකිරීම.
- v. අයදුම්පත ගොවිජන සංවර්ධන ප්‍රාදේශීය නිලධාරී විසින් අනුමත කර නොතිබීම.
- vi. සහනාධාර පොහොර නිකුත් කිරීමේ ලේඛනයේ ගොවීන්ගේ අත්සන නොතිබීම.
- vii. වසම , ජාතික හැඳුනුම්පත් අංක , රේසිට්පත් අංක ආදිය දක්වා නොතිබීම.
- viii. අයදුම්පත් අනු අංක පිළිවෙලට ගොනුගත කර නොතිබීම.
- ix. පොහොර නිකුත් කිරීමේ ලේඛනයේ අත්සන හා පොහොර අයදුම්පතෙහි සඳහන් ගොවීන්ගේ අත්සන් අතර පැහැදිලි වෙනස්කම් පැවතීම .
- x. පොහොර ලබාගැනීමේ අයදුම්පත්වල ඇතැම් ගොවීන් අත්සන් කර නොමැති අවස්ථා නිරීක්ෂණය විය.

(ආ) සහනාධාර පදනමක් යටතේ රජය විසින් ගොවීන්ට ලබාදෙනු ලබන කුඹුරු පොහොර රජය විසින් විශාල වියදමක් දරා ආනයනය කරනු ලබන බැවින් එම තොග පිළිබඳ මනා පාලනයක් පවත්වා ගෙන යාම පොහොර සම්බන්ධ භාරකාරත්වය දරන සියලුම ආයතනවල වගකීම වේ. ඒ ඒ ගොවිජන සේවා මධ්‍යස්ථානය විසින් වගා කන්නය අවසානයේ තමන් විසින් සපයා ගත් පොහොර තොග, ගොවීන් වෙත නිකුත් කිරීමේ සහ අත ඉතිරිව ඇති තොග පිළිබඳව ජාතික පොහොර ලේකම් කාර්යාලය වෙත ඉදිරිපත් කරනු ලබන “උපලේඛන අංක 05” වාර්තා ප්‍රකාරව බොහෝ ගොවිජන සේවා මධ්‍යස්ථානවල එක් කන්නයක් අවසානයේ ඉතිරිවී ඇතැයි සඳහන් කර තිබූ තොගය ඊළඟ කන්නය සම්බන්ධයෙන් එවා ඇති වාර්තාවේ ආරම්භක තොගය සමඟ නොසැසඳෙන බැවින් ගොවිජන සේවා මධ්‍යස්ථාන භාරයේ ඇති තොග සම්බන්ධයෙන් නිසි තොග පාලනයක් සිදු නොවන බවත් නිරීක්ෂණය විය.

(ඇ) පොහොර අවශ්‍යතාවය තීරණය කිරීම සඳහා කුඹුරු ඉඩම් හඳුනා ගැනීමේ ලේඛනය එක් එක් ගොවිජන සේවා මධ්‍යස්ථානවල පොහොර අවශ්‍යතාවය සැලසුම් කිරීම සඳහා අදාළ මධ්‍යස්ථානය යටතේ ඇති ඉඩම් ප්‍රමාණය ලෙස දැනට හඳුනාගනු ලබන්නේ ගොවිජන සංවර්ධන ප්‍රාදේශීය නිලධාරීන් විසින් සහතික කොට සාප්‍රච්ඡිත වී වනු ලබන උපලේඛන 05 ආකෘති පත්‍රය හෝ ඔවුන් විසින් අදාළ දිස්ත්‍රික් කොමසාරිස්වරුන් වෙත එවනු ලැබ, ඔවුන් විසින් සහතික කොට එවනු ලබන ඉඩම් ප්‍රමාණයට අදාළ තොරතුරු මත වේ.

එහෙත් 2000 අංක 46 දරන ගොවිජන සංවර්ධන පනතේ 53 වගන්තිය ප්‍රකාරව සෑම ගොවිජන සංවර්ධන සභාවක් විසින්ම ස්වකීය බල ප්‍රදේශය ඇතුළත කෘෂිකාර්මික ඉඩම් පිළිබඳ ලේඛනයක් පිළියෙල කරනු ලැබ සංශෝධනය සහ ප්‍රතිශෝධනය කර පවත්වා ගත යුතු අතර, එහි පළමුවන ලේඛනය කොමසාරිස් ජනරාල් කාර්යාලය මගින් පිළියෙල කර තිබිය යුතුවේ. එසේ වුවත් පරීක්ෂා කරනු ලැබූ අනුරාධපුර, පොළොන්නරුව සහ කුරුමාගල දිස්ත්‍රික්කවල ගොවිජන සේවා මධ්‍යස්ථාන වලට අදාළව එම ප්‍රදේශවල කුඹුරු ඉඩම් නාමලේඛන වසර 10 ක පමණ කාලයක සිට සංශෝධනය කිරීමට කටයුතු කර නොතිබූ බව නිරීක්ෂණය විය.

(ඇ) විගණනයට ඉදිරිපත් කරන ලද තොරතුරු අනුව 2008/2009 මහ කන්නයේ සිට 2012 යල කන්නය දක්වා (සියළු කන්නවල තොරතුරු ඉදිරිපත් වී නැත) කුරුමාගල දිස්ත්‍රික්කයේ විවිධ සේවා සමුපකාර සමිති දෙකක් හා ජනතා සමාගමක් මගින් සහනාධාර පොතොර කි.ගුරුමි 3,278,161 ක් බෙදාදී තිබුණද ඊ පිළිබඳ කිසිදු ප්‍රගති වාර්තාවක් ඉදිරිපත් කර නොතිබුණි.

ඇතවීම

- i. පොතොර අවශ්‍යතාවය නිවැරදිව පුරෝකථනය කිරීමට නොහැකිවීම
- ii. අවශ්‍යතාවය නිසි පරිදි හඳුනා නොගැනීම හේතුවෙන් අනවශ්‍ය ලෙස පොතොර ආනයනය කිරීම හා රට තුළ අනවශ්‍ය පොතොර අතිරික්තයන් ඇති වීම හා ඊ මත පොතොර ආනයනය සඳහා විශාල පිරිවැයක් දැරීමට සිදුවී තිබීම.
- iii. පොතොර සහනාධාරය අදාළ ප්‍රතිලාභීන් අතරට ගලායාමේ ක්‍රියාවලිය නිසි පරිදි ක්‍රියාත්මක නොවීම හේතුවෙන් විවිධ අක්‍රමිකතා හා පොතොර සහනාධාරයට යුද්ධකම් නොලබන පාර්ශවයන්ට සහනාධාරය අයටා ලෙස භුක්ති විඳීමට හැකිවීමෙන් රජයට අනවශ්‍ය වැයබරක් දැරීමට සිදුවීම.

නිර්දේශයන්

- i. දිස්ත්‍රික් පොතොර සම්බන්ධීකරණ කමිටු ගොවිජන සේවා මධ්‍යස්ථාන හරහා ගොවිත්තෙන් නිවැරදිව පොතොර අවශ්‍යතාවය පිළිබඳව දත්ත ලබා ගැනීමට කටයුතු කිරීම හා ඊ පිළිබඳව සියළු වගකිව යුතු පාර්ශව දැනුවත් කිරීම.
- ii. පොතොර සහනාධාරය සඳහා නිකුත් කර ඇති සියලු වක්‍රලේඛ අවශ්‍යතාවයන් අතුරුම පිළිපදින බවට වගබලා ගැනීම.
- iii. නිරන්තර ඇගයීමේ ක්‍රියා පිළිවෙතක් ක්‍රියාත්මක විය යුතු වන අතර, ජාතික පොතොර ලේකම් කාර්යාලය, ගොවිජන සේවා දිස්ත්‍රික් කාර්යාල හරහා නිරන්තර විධිමත් සුපරීක්ෂණ හා අධීක්ෂණ ක්‍රියාවලියක් මගින් අදාළ සියලු අදියරයන්හි ක්‍රියාකාරීත්වය මෙහෙයවීම හා පාලනය.
- iv. නිශ්චිත වැඩ පැවරීමක් මෙන්ම විධිමත් වාර්තාකරණ ක්‍රියාවලියක්ද අත්‍යවශ්‍ය වේ. ක්‍රමවත් අභ්‍යන්තර විගණන ක්‍රියාවලියක් ක්‍රියාවට නැංවීම මගින් ඉහත අඩුපාඩු මඟ හරවා ගැනීම.
- v. කුඹුරු ඉඩම් නාම ලේඛන යාවත්කාලීන කිරීම.

ආයතනවල අදහස් දැක්වීම

ගොවිජන සංවර්ධන දෙපාර්තමේන්තුව

"සහනාධාර පොතොර ඇණවුම් කිරීම, ලබාගැනීම හා බෙදාහැරීම පිළිබඳ වාර්තා තබාගැනීම සහ එම තොරතුරු අදාළ පරිදි නිසි ආයතන වෙත ලබාදීම පිළිබඳ පොතොර වක්‍රලේඛ උපදෙස් ප්‍රකාර සහ දෙපාර්තමේන්තු වක්‍රලේඛ උපදෙස් ප්‍රකාර කටයුතු කරන ලෙස අදාළ නිලධාරීන් වෙත ලිපි මගින් නිරන්තර දැනුම්දීම් සිදු කරන අතර, ප්‍රධාන වශයෙන් මධ්‍යස්ථාන වෙත පවත්නා සේවක උණනාවයන් හේතුවෙන් වන මෙම දුර්වලතාවයන් මගහැරවීමට මේ වන විට කටයුතු කෙරෙමින් පවතී."

කෘෂිකර්ම අමාත්‍යාංශය

- i. "ගොවිජන සේවා මධ්‍යස්ථාන මට්ටමින් හඳුනාගන්නා කුඹුරු ඉඩම් ප්‍රමාණයන් හා නිවැරදිතාවය පරීක්ෂා කිරීමත්, පොතොර බෙදාහැරීම විධිමත්ව අධීක්ෂණය සඳහාත් කෘෂිකර්ම අමාත්‍යාංශයේ සහකාර අධ්‍යක්ෂවරුන් 53 දෙනෙක් දිස්ත්‍රික් මට්ටමින්, නියැදි පරීක්ෂාව මගින් වගා කරන කුඹුරු ඉඩම් ප්‍රමාණවල නිරවද්‍යතාව පරීක්ෂා කිරීමට කටයුතු

ආරම්භ කර ඇති අතර, ගොවිජන සංවිධාන නියෝජිතයන් දැනුවත් කිරීමේ වැඩසටහන් ද ක්ෂේත්‍රයේ ආරම්භ කර ඇත."

ii. "ක්ෂේත්‍රයේ බෙදා හරින ලද පොහොර ප්‍රමාණයන්ගේ ගබඩාවල පවතින පොහොර තොග තත්ත්වයන් පිළිබඳව නිරන්තර නිරීක්ෂණය කිරීම සඳහා විශේෂ රාජකාරියක් ජාතික පොහොර ලේකම් කාර්යාලයේ ක්ෂේත්‍ර මට්ටමේ සහකාර අධ්‍යක්ෂවරුන්ට පවරා ඇති අතර එම තොරතුරු ප්‍රධාන කාර්යාලයට ලබාගෙන පොහොර තොග බෙදාහැරීම පිළිබඳව නිරන්තර ඇගයීම් ක්‍රියාවලියක් ආරම්භ කර ඇත."

iii. "ක්ෂේත්‍රයේ දී ගොවීන් වෙත පොහොර බෙදා හැරීමේ කටයුතු ගොවි සංවිධාන වෙත පැවරීමටත්, එම ක්‍රියාවලිය ගොවිජන සේවා මධ්‍යස්ථාන මට්ටමින් අධීක්ෂණය සඳහා ගොවිජන සංවර්ධන දෙපාර්තමේන්තුවේ නිලධාරීන් හරහා සිදු කිරීමටත් දිස්ත්‍රික් මට්ටමේ හා ජාතික මට්ටමේ අධීක්ෂණය ජාතික පොහොර ලේකම් කාර්යාලයේ සහකාර අධ්‍යක්ෂවරු හරහා සිදුකිරීමටත් යෝජනා කර ඇත."

iv. "ජාතික පොහොර ලේකම් කාර්යාලය විසින් පොහොර බෙදා හැරීමට අවශ්‍ය වනු ලබන්නේ සෑම කන්නයකම ආරම්භයට පෙර නිකුත් කරනු ලබයි. අදාළ වනු ලබන්නේ පදනම් කරගෙන ගොවිජන සේවා මධ්‍යස්ථාන තුළින් පොහොර බෙදා හැරීම සිදු කරනු ලබයි. එමෙන්ම වනු ලබන්නේ සඳහන් පරිදි උපලේඛන අංක 05 අදාළ පෝරමය පුරවා නැවත ජාතික පොහොර ලේකම් කාර්යාලය වෙත ලබාදිය යුතු අතර ඊළඟ කන්නයේදී එම බල ප්‍රදේශයේ කුඹුරු ඉඩම් ප්‍රමාණය හා පවතින තොග තත්ත්වයන් හා අදාළ අනෙකුත් කරුණු පදනම් කරගෙන ඊළඟ කන්නයට අවශ්‍ය පොහොර බෙදා හැරීම සිදුකරනු ලබයි.

එමෙන්ම විගණනයේදී ඔබ විසින් පෙන්වා දුන් අඩුපාඩු සහිත ලේඛන දිස්ත්‍රික් සහකාර අධ්‍යක්ෂවරුන්ගේ නිරීක්ෂණයට භාජනය කරන ලෙස තවදුරටත් දැනුම් දෙන ලදී."

3.3 පොහොර ඉල්ලුම් කිරීම

3.3.1 පොහොර ඉල්ලුම් කිරීමට අදාළව ගොවිජන සේවා මධ්‍යස්ථානවල කාර්යභාරය

ගොවිජන සේවා මධ්‍යස්ථානයකට අයත් සියළු ගොවීන්ගේ පොහොර අවශ්‍යතාවය මත අදාළ ගොවිජන සේවා මධ්‍යස්ථානයේ පොහොර අවශ්‍යතාවය තීරණය විය යුතු අතර මධ්‍යස්ථානවල අවශ්‍යතා එකතුවෙන් රටේ සමස්ථ පොහොර අවශ්‍යතාවය තීරණය විය යුතුය. යලෝකිත ක්‍රියාදාමය නිවැරදිව සිදුවී තිබේද යන්න පරීක්ෂා කිරීමේදී බොහෝ ගොවිජන සේවා මධ්‍යස්ථාන ගොවීන්ගේ පොහොර අවශ්‍යතාවය සැලකිල්ලට ගැනීමෙන් තොරව පොහොර ඉල්ලුම් කරන බව පහත කරුණු අනුව නිරීක්ෂණය විය.

(අ) පොහොර අවශ්‍යතාවය තීරණය කිරීම සඳහා නිශ්චිත නිර්ණායකයක් නොමැතිවීම.

උදා - (i) කුරුණෑගල දිස්ත්‍රික්කයේ වැල්ලව ගොවිජන සේවා මධ්‍යස්ථානයට අයත් කෘෂිකර්ම පර්යේෂණ නිෂ්පාදන සහකාර වසම් 17 සඳහා 2010 යල කන්නයට පොහොර ඉල්ලුම් කර තිබුණේ ගොවීන්ගේ අවශ්‍යතාවය පදනම් කරගෙන නොව අස්වැද්දිය හැකි සමස්ථ කුඹුරු ප්‍රමාණය පදනම් කර ගෙන විය.

(ii) දඹුල්ල ගොවිජන සේවා මධ්‍යස්ථානයට අයත් කෘෂිකර්ම පර්යේෂණ නිෂ්පාදන සහකාර වසම් 41 ක් සඳහා 2012 යල කන්නය සඳහා පොහොර ඉල්ලුම් කර තිබුණේ පෙර කන්නවල වගා වූ අක්කර ප්‍රමාණය හා වසම් මට්ටමේ කෘෂිකර්ම පර්යේෂණ නිෂ්පාදන සහකාර නිලධාරීන් සමඟ සාකච්ඡා කර අපේක්ෂිත අක්කර ප්‍රමාණය තීරණය කිරීමෙනි.

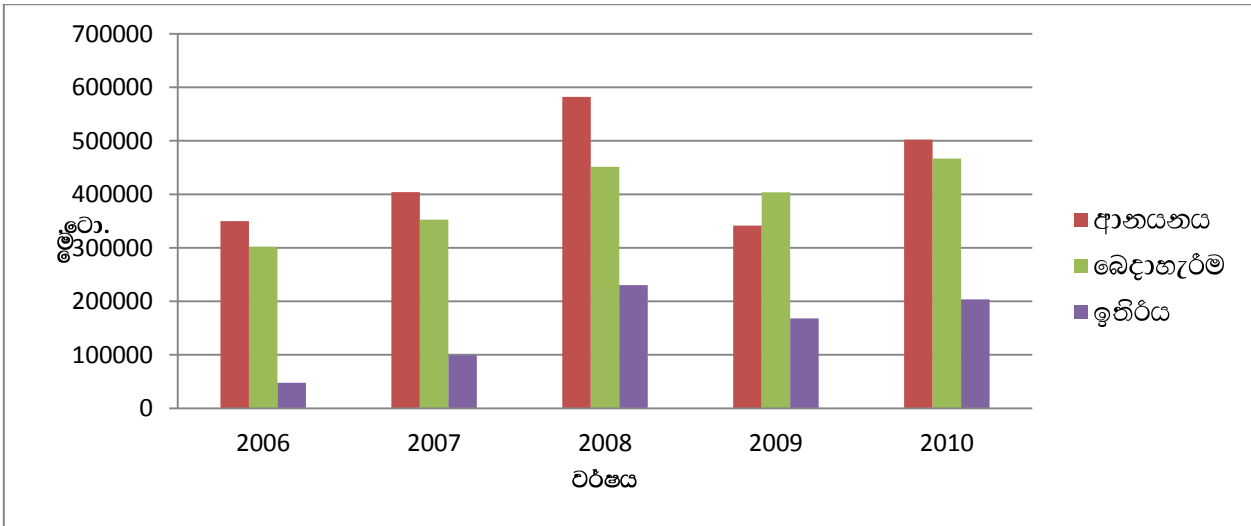
(ආ) නිශ්චය කරන ලද අවශ්‍යතාවය අකාන්තවීම.

උදා - 2010/2011 මහ කන්නයට අදාළව අනුරාධපුර, පොළොන්නරුව හා කුරුමාගල යන දිස්ත්‍රික්ක 03 න් ජාතික පොහොර ලේකම් කාර්යාලයට එවන ලද උපලේඛන 05 ආකෘති පරීක්ෂා කිරීමේදී පහත පරිදි අනුරාධපුර, පොළොන්නරුව හා කුරුමාගල යන දිස්ත්‍රික්කවල කුඹුරු හෙක්ටයාර 163,716.18 ක සඳහා පොහොර මෙ. ටො. 74,812.52 ඉල්ලුම්කළද, එම කන්නයේ සත්‍ය වශයෙන් දිස්ත්‍රික්ක 03 හි වගා කළ භූමි ප්‍රමාණය හෙක්ටයාර 141,497.97 වූ අතර, භාවිතා කළ පොහොර ප්‍රමාණය මෙ. ටො. 59,904.40ක් විය. ඒ අනුව ඉලක්කගත කුඹුරු හෙක්ටයාර 22,218.21ක් සඳහා ආනයනය කළ පොහොර මෙ.ටො. 14,908.20 ක් (ඉතිරිය ඉල්ලුම් කළ ප්‍රමාණයෙන් සියයට 19.9 ක්) එම කන්නයේ අතිරික්තව පැවතුණි.

3.3.2 අවශ්‍යතාවයට වඩා වැඩිපුර පොහොර ඉල්ලුම් කිරීම

අවශ්‍යතාවයට වඩා වැඩිපුර පොහොර ඉල්ලුම් කිරීම හේතුකොටගෙන පහත තත්ත්වයන් උද්ගතවී ඇති බව නිරීක්ෂණය විය.

- i. ඉල්ලුම් කරන ලද පොහොර ප්‍රමාණය අවශ්‍යතාවයට වඩා වැඩිවීම හේතුවෙන් ප්‍රාදේශීය ගබඩාවල/මධ්‍යස්ථානවල පොහොර තොග ඉතිරිවීම.
- ii. ජාතික පොහොර ලේකම් කාර්යාලයේ ලිපි ගොනු පරීක්ෂාවේදී අනාවරණය වූ පරිදි සහනාධාර වශයෙන් ගොවීන්ට බෙදාදීමට රැගෙන එන ලද රු.67,401,600 ක් වටිනා යුරියා කි.ග්‍රෑ.62,023 ක්, මියුරේට් ඔෆ් පොටෑෂ් කි.ග්‍රෑ.80,446 ක්, ප්‍රිපල් සුපර් පොස්පේට් කි.ග්‍රෑ.50,107 ක්, විවිධ වංචා හේතුකොටගෙන පැමිණිලි ලැබීම් හා අධිකරණ ක්‍රියාමාර්ග ගැනීම නිසා අදාළ කාල වකවානු තුළ ගොවීන්ට බෙදාදීමට නොහැකිවී තිබුණි.
- iii. පොහොර සහනාධාරය ආරම්භ කළ 2006 වර්ෂයේ සිට අදාළ පොහොර සමාගම් දෙක විසින් එක් එක් වර්ෂවල ආනයනය කළ මුළු සහනාධාර පොහොර ප්‍රමාණය (යුරියා,මියුරේට් ඔෆ් පොටෑෂ්, ප්‍රිපල් සුපර් පොස්පේට්) හා ගොවිජන සේවා මධ්‍යස්ථාන විසින් ඒ ඒ වර්ෂවල ගොවීන් වෙත නිකුත් කරනු ලැබූ මුළු සහනාධාර පොහොර ප්‍රමාණය සමඟ සැසඳීමේදී එක් එක් වර්ෂය අවසානයේ රට තුළ ඉතිරිවන මුළු පොහොර ප්‍රමාණය ක්‍රමයෙන් ඉහළ ගොස් ඇති බැවින් විගණනයේ දී නිරීක්ෂණය විය. (මෙහිදී රට තුළ ඉතිරි වන මුළු පොහොර ප්‍රමාණය යනු පොහොර සමාගම් වෙත සහ ගොවිජන සේවා මධ්‍යස්ථාන වෙත ඒ ඒ කන්න දෙක අවසානයේ ඉතිරිවන මුළු පොහොර ප්‍රමාණයයි.) විස්තර පහත පරිදි වේ.



වර්ෂය	ආනයනය කරනු ලැබූ පොහොර ප්‍රමාණය (කො.කො.පො+ලක් පොහොර) (මෙ.ටො.)	ගොවීන් වෙත නිකුත් කරනු ලැබූ පොහොර ප්‍රමාණය (මෙ.ටො.)	එක් එක් වර්ෂය අවසානයේ රට තුළ ඉතිරි වූ පොහොර ප්‍රමාණය(ආරම්භක තොගය + ආනයන - ගොවීන් වෙත නිකුත් කිරීම්) (මෙ.ටො.)	ඉතිරි පොහොර තොගය ආනයනය කරනු ලැබූ පොහොර තොගයේ ප්‍රතිශතයක් ලෙස
2006	349,878	302,113	47,765	13.65
2007	404,206	352,637	99,334	24.57

2008	582,168	451,231	230,271	39.55
2009	341,615	403,752	168,134	49.21
2010	502,366	466,836	203,664	40.5
2011	547,104	-	-	-

මූලාශ්‍රය: පොහොර ආනයනික සමාගම් හා ගොවිජන සංවර්ධන දෙපාර්තමේන්තුව

iv. ක්‍රමයෙන් රට තුළ ඉතිරි වන පොහොර ප්‍රමාණය ඉහළයන බවත්, අවශ්‍ය ප්‍රමාණයට වඩා අතිරික්ත තොගයක් සැම වසරකම රට තුළ පවතින බවත් ඉහත දත්ත අනුව නිරීක්ෂණය විය. උදාහරණ වශයෙන් 2010 වසරේදී රටේ සමස්ථ සහනාධාර කුඹුරු පොහොර යෙදවූ මෙ.ටො. 466,836 කි. ඒ අනුව වසර අවසානයේ සමාගම් දෙකෙහි පොහොර ශේෂය, මෙ.ටො. 203,664 ක් වී තිබුණි. නමුත් 2011 වසරේදී තවත් පොහොර මෙ.ටො. 547,104 ක් ආනයනය කර ඇති බැවින් 2011 දී සමස්ථ පොහොර සංචිතය මෙ.ටො. 750,768 කි. මෙය 2010 වසරේ සමස්ථ පොහොර යෙදවූම වඩා පොහොර මෙ.ටො. 283,932 ක වැඩිවීමකි. එසේ වුවද, ජාතික පොහොර ලේකම් කාර්යාලයේ පොහොර ආනයන ක්‍රමවේදයට අනුව ශ්‍රී ලංකාව තුළ පොහොර උානතාවයක් හෝ අතිරික්තයක් ඇති නොවන අයුරින් සහ හදිසි අවශ්‍යතාවයකදී උපයෝගී කර ගැනීම පිණිස ආරක්ෂිත තොගයක් පවතින ලෙස හා පොහොර සමාගම්වල තොග හැසිරවීමේ ධාරිතාවයන් සැලකිල්ලට ගෙන වාර්ෂිකව ආනයනය කළ යුතු හා කිසියම් මොහොතක පවත්වාගෙන යා යුතු පොහොර තොග ප්‍රමාණය , එක් එක් පොහොර සමාගමට වෙන්කර දිය යුතුය, යන අවශ්‍යතාවයෙන් බැහැර වී ඇති බව නිරීක්ෂණය විය.

2010 වර්ෂයේ අරමුභක තොගය, පොහොර ආනයනය හා ගොවිත් වෙත පොහොර නිකුත් කිරීම් සලකා බැලීමේදී මෙම අවශ්‍යතාවය ඉක්මවා පොහොර මෙ.ටො. 156,980 ක් රට තුළ අනවශ්‍ය ලෙස පවත්වාගෙන ගොස් ඇත. විස්තර පහත පරිදි වේ.

පොහොර මෙ.ටො.

2010 ආරම්භක ඉතිරි තොග	=		168,134
එකතු කළා :- 2010 ආනයනයන්	=		502,366

2010 රට තුළ වූ මුළු පොහොර ප්‍රමාණය	=		670,500
අඩුකළා :- 2010 පොහොර නිකුත් කිරීම්		466,836	
+ 10 % ආරක්ෂිත තොගය	=	46,683	

මුළු අවශ්‍යතාවය	=		(513,519)

ඒ අනුව අනවශ්‍ය ලෙස පවත්වා ගෙන ගිය ඉතිරි තොගය	=		<u>156,981</u>

ඇහවීම

- i. රට තුළ අනවශ්‍ය ලෙස පොහොර තොගයක් පැවතීම.
- ii. එම අනවශ්‍ය තොග තුළ අති විශාල විදේශ විනිමය ප්‍රමාණයක් රැඳී පැවතීම.
- iii. පොහොර ආනයන සමාගම්වල පොහොර ගබඩා කිරීමේ ක්‍රම වේදය අනුව තොග යල්පැනීම හා හානිවීම වල බලපෑම වැඩි වීම.
- iv. පොහොර අයථා පරිහරණයට ඉඩකඩ සැලසීම.
- v. සංවර්ධන ක්‍රියාවලියට අවශ්‍ය තීරණ ගැනීමේ දී හා පොහොර වැඩසටහනේ කාර්ය සාධනය මැනීමේ දී වැරදි අර්ථ නිරූපණයක් සිදුකිරීමට ඉඩකඩ පැවතීම.

නිර්දේශයන්

- i. එක් එක් කන්තය හෝ වර්ෂය සඳහා අවශ්‍ය වන පොහොර ප්‍රමාණය හැකි තාක් දුරට නිවැරදිව ඇස්තමේන්තු කළ හැකි ලෙස පොහොර සැපයුම් ක්‍රම වේදය සැකසීම. (වගා කරනු ලබන භූමි ප්‍රමාණය හැකි තාක් නිවැරදි ලෙසට නිශ්චිතව ගණන් ගැනීම.)
- ii. වී වගාව සඳහා නිකුත් කිරීමට අවශ්‍ය පොහොර ප්‍රමාණය හා ආරක්ෂිත පොහොර තොගයක් පවත්වාගෙන යාම සඳහා ප්‍රමාණවත්වන පරිදි එක් එක් සමාගම් වෙත නිවැරදිව ආනයන ප්‍රමාණයන් වෙන්කර දීම.

ආයතන වල අදහස් දැක්වීම

ගොවිජන සංවර්ධන දෙපාර්තමේන්තුව

"පොහොර අවශ්‍යතාවය නිවැරදිව ගණනය කිරීමේ පවත්නා අඩුපාඩු මගහැරවීම සඳහා හැකිතාක් දුරට කන්න රැස්වීම් තීරණ මත ගනු ලබන ඉදිරි කන්නයේ වගා බිම් ප්‍රමාණ දින වකවානු පිළිබඳ තීරණයන් මත පොහොර අඩු වැඩි කිරීම දිස්ත්‍රික් පොහොර කමිටු මගපෙන්වීම් යටතේ සිදු කරම අනිවාර්යකොට තිබේ.

සහනාධාර පොහොර ඇණවුම් කිරීම, ලබාගැනීම හා බෙදාහැරීම පිළිබඳ වාර්තා තබාගැනීම සහ එම තොරතුරු අදාළ පරිදි නිසි ආයතන වෙත ලබාදීම පිළිබඳ පොහොර වක්‍රලේඛ උපදෙස් ප්‍රකාර සහ දෙපාර්තමේන්තු වක්‍රලේඛ උපදෙස් ප්‍රකාර කටයුතු කරන ලෙස අදාළ නිලධාරීන් වෙත ලිපි මගින් නිරන්තර දැනුම්දීම් සිදු කරන අතර, ප්‍රධාන වශයෙන් මධ්‍යස්ථාන වෙත පවත්නා සේවක උණනාවයන් හේතුවෙන් වන මෙම දුර්වලතාවයන් මගහැරවීමට මේ වන විට කටයුතු කෙරෙමින් පවතී. "

කෘෂිකර්ම අමාත්‍යාංශය

"වි හා අනෙකුත් බෝග වගා කරන භූමි ප්‍රමාණයන් දිස්ත්‍රික් මට්ටමින් නිවැරදිව ගණනය කිරීම සඳහා ජාතික පොහොර ලේකම් කාර්යාලයේ දිස්ත්‍රික් සහකාර අධ්‍යක්ෂවරුන් වෙත රාජකාරි පවරා ඇති අතර දැනටමත් ඔවුන් එක් එක් දිස්ත්‍රික් වලට අදාළ බෝග වගා භූමි ප්‍රමාණයන් නිවැරදිව හඳුනාගැනීමේ කටයුතු සිදුකරමින් පවතී.

එමෙන්ම වි වගාවට අදාළ පසුගිය වර්ෂ වල දත්ත පදනම් කරගනිමින් මහ කන්නයේදී හෙක්ටයාර් 700,000 ක් යල කන්නයේදී හෙක්ටයාර් 500,000 ක් වශයෙන් වි වගා භූමි ප්‍රමාණය සීමා කොට පොහොර අවශ්‍යතාවය ගණනය කිරීමටත් කටයුතු කර ඇත. මෙය 2013 / 2014 මහ කන්නයේ සිට ආරම්භ කර ඇත.

එමෙන්ම ජාතික පොහොර ලේකම් කාර්යාලය විසින් පොහොර අවශ්‍යතාව තක්සේරු කරනු ලබන්නේ ගොවිජන සේවා මධ්‍යස්ථානයෙන් වාර් ක්‍රමය අනුව ලබා ගන්නා කුඹුරු ඉඩම් හෙක්ටයාර් ප්‍රමාණය හා එම බල ප්‍රදේශයට බලපානු ලබන පොහොර නිර්දේශය පදනම් කරගෙනය.

ඉහත කාරණය අනුව ඔබ විසින් විගණනය කරන ලද තොරතුරු වලට අනුකූලව 2006 සිට 2011 වර්ෂය දක්වා ඉතිරි පොහොර තොග තත්ත්වය, වැඩි වීමක් පැවතීමට හේතුවන ප්‍රධාන කාරණාවක් ලෙස,

- i. අදාළ බල ප්‍රදේශයේ කුඹුරු ඉඩම් නාම ලේඛනය නිසි ලෙස යාවත්කාලීන නොවීම මත එම බල ප්‍රදේශයේ පවතින මුළු ඉඩම් ප්‍රමාණයටම පොහොර ඉල්ලුම් කිරීම ප්‍රධාන කාරණය වේ.
 - ii. රජයේ ප්‍රධාන ගබඩාවල පවතින ධාරිතාවය ප්‍රමාණවත් නොවීම නිසා කන්නයක් ආරම්භ වීමට පළමුව ගොවිජන සේවා මධ්‍යස්ථාන වල පවතින ප්‍රාදේශීය ගබඩා උපයෝගී කර ගැනීම මත ද ප්‍රාදේශීය ගබඩාවල පොහොර සංචිත අතිරික්තයන් පැවතීමට හේතු වේ.
 - iii. ලංකාව වැනි රටවල පොහොර නිෂ්පාදනය වීමක් නොමැතිකම නිසා කන්නය ආරම්භයට පෙර මුළු පොහොර අවශ්‍යතාවය ලංකාවට ආනයනය කිරීම සිදු කෙරේ. ඊට අමතරව ලංකාවට බලපාන විවිධ දේශගුණික සාධක මත යල හා මහ කන්නයන් ආරම්භ වීම අදාළ කාල සීමාවන් තුළ සිදු නොවන බැවින් අදාළ ප්‍රාදේශීය ගබඩාවල පොහොර අතිරික්තයන් පවත්වා ගැනීම අත්‍යවශ්‍ය වේ.
- iii. ලංකාව වැනි රටවල පවතින විවිධ දේශගුණික සාධක වන අධික වර්ෂාව, ගංවතුර, නියඟ වැනි හේතූන් මත අදාළ ගොවීන් කන්නය අතහැර, වගා නොකිරීමට තීරණය කිරීම මත ප්‍රාදේශීය ගබඩා වල පොහොර තොග අතිරික්ත ඇති වීමට හේතු විය හැක."

3.4 පොහොර නිර්දේශයන්

3.4.1 පොහොර නිර්දේශ ක්‍රියාත්මක කිරීම

කෘෂිකර්ම දෙපාර්තමේන්තුව යටතේ ඇති ටී පර්යේෂණ හා සංවර්ධන ආයතනය විසින් ටී වගාවෙන් උපරිම අස්වැන්නක් ලබාගැනීම සඳහා ඊ ඊ කෘෂි දේශගුණික කලාප සහ වාරි ක්‍රම පදනම් කර ගනිමින් භාවිතා කළ යුතුව ඇතැයි නිර්දේශ කර ඇති රසායනික පොහොර ප්‍රමාණය එලෙසම භාවිතා කරනු ලබන්නේද යන්න පිළිබඳව 2010/2011 මහ කන්නයට අදාළව කරන ලද පරීක්ෂාවේදී නිරීක්ෂණය වූ කරුණු පහත පරිදි වේ.

- (අ) සත්‍ය වශයෙන් වගා කරන ලද භූමි ප්‍රමාණයට අදාළ පොහොර නිර්දේශය එපරිද්දෙන්ම භාවිතා කර තිබේද යන්න පිළිබඳ නියැදි විගණන, පරීක්ෂාවට ලක්කරන ලද දිස්ත්‍රික්ක 3 ට අදාළ මධ්‍යස්ථාන 59 ක් නියමිත නිර්දේශිත පොහොර ප්‍රමාණය භාවිතා කර නොමැති බව නිරීක්ෂණය විය.
- (ආ) සපයා ගන්නා ලද පොහොර ප්‍රමාණය නියමිත ප්‍රමිතියෙන්, නියමිත මාත්‍රාවෙන්, නියමිත කාලයට හා නියමිත බෝගයට යොදන බව කෘෂිකර්ම පර්යේෂණ නිෂ්පාදන සහකාරවරුන් තහවුරු කළයුතු අතර, එම වැඩපිළිවෙල කෘෂිකර්ම උපදේශකවරුන් හා ගොවිජන සංවර්ධන ප්‍රාදේශීය නිලධාරීන් විසින් නිරන්තරව අධීක්ෂණය කළ යුතු බව සහනාධාර පොහොර බෙදාහැරීමට අදාළ වකුළුබෙය මගින් දක්වා තිබේ. එසේවුවත්, ගොවීන් නියමිත පොහොර ප්‍රමාණය සපයා ගන්නා බවත්, අදාළ පොහොර නියමිත පරිදි තම කුඹුර සඳහා යොදන බවටත් තහවුරු කරගැනීමේ නියි වැඩ පිළිවෙලක් ඉහත නිලධාරීන් සතු නොවන බව ඔවුන්ගෙන් කරන ලද තොරතුරු විමසීම වලදී හෙළිදරව් විය.
- (ඇ) ඊ ඊ දේශගුණික කලාප වලට හා පසෙහි පවත්නා රසායනික සංයුතිය අඛණ්ඩව ඇගයීමේ පැහැදිලි ක්‍රමවේදයක් නොමැතිවීම.

ඇහවීම

- i. අපේක්ෂිත උපරිම අස්වැන්නක් ලබාගත නොහැකිවීම හා පාරිසරික බලපෑම් ඇතිවීම
- ii. කෘෂිකර්ම පර්යේෂණ නිෂ්පාදන සහකාර නිලධාරීන්ගේ රාජකාරිය නිසි ලෙස ඉටු නොවීම.

නිර්දේශය

- i. පොහොර නිර්දේශය නියමිත පරිදි භාවිතා කළයුතු බව කෘෂිකර්ම පර්යේෂණ නිෂ්පාදන සහකාර නිලධාරීන් හරහා ගොවීන් දැනුවත් කිරීම හා ඊ පිළිබඳ මනා අධීක්ෂණ වැඩපිළිවෙලක් ක්‍රියාවේ යෙදවීම.
- ii. ගොවිජන සේවා බල ප්‍රදේශ මට්ටමින් අදාළ ප්‍රදේශයේ පසෙහි පවත්නා රසායනික සංයුතිය විශ්ලේෂණය කර දත්ත යාවත්කාලීනව පවත්වාගෙන යාම හා ඊ අනුව පොහොර නිර්දේශය තීරණය කිරීම.

ආයතන වල අදහස් දැක්වීම

ගොවිජන සංවර්ධන දෙපාර්තමේන්තුව

"අදාළ පොහොර නිර්දේශයන් නිසි පරිදි භාවිතා කිරීම පිළිබඳ කමිටු මගින් ගොවීන් දැනුවත් කිරීමට කටයුතු කර ඇති අතර, කාර්යය මණ්ඩල උණනා පැවතියත් පොහොර නිර්දේශය නිසි පරිදි යොදන බවට කෙරෙන අධීක්ෂණයන් හැකිතාක් සිදු කිරීමට උපදෙස් ලබා දී ඇත."

කෘෂිකර්ම අමාත්‍යාංශය

"පොහොර නිර්දේශය ක්‍රියාත්මක කිරීම.

නිවැරදි පොහොර භාවිතය පිළිබඳ ගොවීන් දැනුවත් කිරීමේ පුහුණු වැඩසටහන් ජාතික පොහොර ලේකම් කාර්යාලයේ දිස්ත්‍රික් භාර සහකාර අධ්‍යක්ෂවරුන්ගේ අධීක්ෂණය යටතේ සෑම දිස්ත්‍රික්කයකම පවත්වයි. ඊට සමගාමීව කෘෂිකර්ම පර්යේෂණ හා

නිෂ්පාදන සහකාර නිලධාරීන් හා උපාධිධාරී අභ්‍යාසලාභී පත්වීම් ලද කෘෂිකර්ම අමාත්‍යාංශයට අනුයුක්ත සංවර්ධන නිලධාරීන්ද පොහොර භාවිතය පිළිබඳ දැනුවත් කිරීමේ වැඩසටහන් මේ වන විට පවත්වමින් තිබේ. "

3.4.2 පොහොර නිර්දේශ ක්‍රියාත්මක කිරීමේදී පැන නැගී තිබූ ගැටලු

2010/2011 මහ කන්නයට අදාළව අනුරාධපුර, පොළොන්නරුව හා කුරුණෑගල යන දිස්ත්‍රික්ක 3 හි වගා කරන ලද භූමි ප්‍රමාණය සැලකීමේදී පොහොර නිර්දේශයන්ට අනුව භාවිතා කළයුතු පොහොර ප්‍රමාණය මෙ.ටො. 74,812 ක් වූ අතර සත්‍ය වශයෙන් භාවිතා කර තිබූ පොහොර ප්‍රමාණය මෙ.ටො. 59,904 විය. මේ අනුව පොහොර මෙ.ටො. 14,908 ක් හෙවත් සියයට 20 ක් අඩුවෙන් භාවිතා කර තිබූ බව නිරීක්ෂණය විය.

නිර්දේශිත රසායනික පොහොර භාවිතා කිරීමට නොහැකිවීමට බලපා ඇති විවිධ හේතු පහත පරිදි වේ.

(අ) සහනාධාර පොහොර බෙදාහැරීම සඳහා සාපුරාණ සම්බන්ධී සවින ගොවිජන සේවා දෙපාර්තමේන්තුවේ ප්‍රාදේශීය ගොවිජන සංවර්ධන නිලධාරීන්, කෘෂිකර්ම පර්යේෂණ නිෂ්පාදන සහකාර සහ කමිටු ලිපිකරුවන් ප්‍රමාණවත් පරිදි අදාළ ගොවිජන සේවා මධ්‍යස්ථාන වලට අනුයුක්ත කර නොතිබුණි. එබැවින් ගොවිජන සේවා මධ්‍යස්ථාන වල පොහොර අවශ්‍යතාවය තීරණය කිරීම, ගබඩා වලින් පොහොර ලබා ගැනීම හා ලබාගත් පොහොර ගොවීන් අතරේ ඔවුන්ට හිමි අනුපාතයට අනුව බෙදා හැරීම යන කාර්යයන් ගොවිජන සේවා මධ්‍යස්ථාන වටා සිදුවන ක්‍රියාවලියක් වන අතර, එම ක්‍රියාවලිය සාර්ථකව ඉටුකර ගැනීම සඳහා ප්‍රමාණවත් කාර්ය මණ්ඩලයක් ගොවිජන සංවර්ධන දෙපාර්තමේන්තුව සහ වියයුතු වේ. 2012 අප්‍රේල් 01 දිනට දිවයින තුළ පිහිටි ගොවිජන සේවා මධ්‍යස්ථාන 557 ක තර්‍ය කාර්ය මණ්ඩලය හා පුරප්පාඩු පිළිබඳ විස්තර පහත පරිදි වේ.

	අනුමත කාර්ය මණ්ඩලය	තර්‍ය සංඛ්‍යාව	පුරප්පාඩු සංඛ්‍යාව	ප්‍රතිශතය
	-----	-----	-----	-----
ගොවිජන සංවර්ධන නිලධාරීන්	610	465	145	23.7
කෘෂිකර්ම පර්යේෂණ නිෂ්පාදන සහකාරවරු	9600	8869	731	7.6
කමිටු ලිපිකරු	557	440	117	21

මූලාශ්‍රය: ගොවිජන සංවර්ධන දෙපාර්තමේන්තුව

නියැදි පදනමින් භෞතික පරීක්ෂාවක් සිදුකරන ලද අනුරාධපුර, පොළොන්නරුව සහ කුරුණෑගල යන දිස්ත්‍රික්කයන්හි මෙම නිලධාරී තනතුරු පුරප්පාඩු පහත පරිදි වන අතර, එය පොහොර අවශ්‍යතාවය නිර්ණය කිරීම, ගබඩා වලින් ලබාගැනීම, ගොවියන් වෙත නිස පරිදි බෙදා හැරීම සහ කුඹුරුවලට යෙදීම අධීක්ෂණය යන සමස්ථ ක්‍රියාදාමය නිසි පරිදි ඉටුකොවීමට බලපෑ ප්‍රධාන හේතුවක් බව නිරීක්ෂණය විය. තවද එක් කෘෂිකර්ම පර්යේෂණ නිෂ්පාදන සහකාරට වසම් කිහිපයක රාජකාරී ආවරණය කිරීමට සිදුවූ අවස්ථා නිරීක්ෂණය විය.

දිස්ත්‍රික්කය	මධ්‍යස්ථාන සංඛ්‍යාව	සිවිය යුතු නිලධාරී සංඛ්‍යාව	තර්‍ය සේවක සංඛ්‍යාව	පුරප්පාඩු සංඛ්‍යාව
අනුරාධපුරය	40	718	636	82
පොළොන්නරුව	11	296	203	93
කුරුණෑගල	55	1490	1400	90

මූලාශ්‍රය: ගොවිජන සංවර්ධන දෙපාර්තමේන්තුව

ඇහවීම :-

ඒ ඒ මධ්‍යස්ථානයේ පොහොර අවශ්‍යතාවය නිවැරදිව නිර්ණය කිරීම, නියමිත දිනට පොහොර ලබා ගැනීම, ගොවීන් වෙත නිකුත් කිරීම සහ භූමියට යෙදීම අධීක්ෂණය යන කාර්යයන් කාර්යක්ෂම ලෙස හා ඵලදායක ලෙස සිදු කළ නොහැකි වීම හේතුවෙන් පොහොර සහනාධාරය ඵලදායක ලෙස උපයෝජනය කළ නොහැකි වී ඇත.

නිර්දේශය

පුරප්පාඩු නිලධාරී සංඛ්‍යාව අනුමත නීති රීති රෙගුලාසි වලට අනුව හැකි ඉක්මනින් පිරවීමට කටයුතු කිරීම.

ආයතන වල අදහස් දැක්වීම

ගොවිජන සංවර්ධන දෙපාර්තමේන්තුව

"අවශ්‍ය කෘෂිකර්ම පර්යේෂණ නිෂ්පාදන සහකාරවරුන් 1583 ක් බඳවා ගැනීම සඳහා මේ වනවිට අයදුම්පත් කැඳවා ඇති අතර, ඉදිරියේදී එම පුරප්පාඩු පිරවීම මගින් දැනට සිදුවන රාජකාරි ආවරණය කිරීම් අවම වීම තුළ වාර්තා නිසිකලට ලබාදීම්, වාර්තා යාවත්කාලීනව පවත්වා ගැනීම්, පොහොර නිර්දේශ නිසි පරිදි නිශ්චිත මාත්‍රාවෙන් යොදන බවට අධීක්ෂණය කිරීම් වැනි දෑ සඳහා විසඳුම් ලැබිය යුතු අපේක්ෂා කරමි."

කෘෂිකර්ම අමාත්‍යාංශය

"වි හා අනෙකුත් බෝග වගා කරන භූමි ප්‍රමාණයන් දිස්ත්‍රික් මට්ටමින් නිවැරදිව ගණනය කිරීම සඳහා ජාතික පොහොර ලේකම් කාර්යාලයේ දිස්ත්‍රික් සහකාර අධ්‍යක්ෂවරුන් වෙත රාජකාරි පවරා ඇති අතර දැනටමත් ඔවුන් එක් එක් දිස්ත්‍රික්වලට අදාළ බෝග වගා භූමි ප්‍රමාණයන් නිවැරදිව හඳුනාගැනීමේ කටයුතු සිදුකරමින් පවතී. එමෙන්ම වි වගාවට අදාළ පසුගිය වර්ෂ වල දත්ත පදනම් කරගනිමින් මහ කන්නයේදී හෙක්ටයාර් 700,000 ක් යල කන්නයේදී හෙක්ටයාර් 500,000 ක් ද වශයෙන් වි වගා භූමි ප්‍රමාණය සමා කොට පොහොර අවශ්‍යතාවය ගණනය කිරීමටත් කටයුතු කර ඇත. මෙය 2013 / 2014 මහ කන්නයේ සිට ආරම්භ කර ඇත."

(ආ) පොහොර අවශ්‍යතාවය නිවැරදිව ඇස්තමේන්තු නොකිරීම නිසා ගොවිජන සේවා මධ්‍යස්ථාන වලට නිර්දේශිත පොහොර ප්‍රමාණය ලබා ගැනීමට නොහැකි වී තිබුණි. එක් එක් කන්නය තුළ වගා කිරීමට අපේක්ෂිත භූමි ප්‍රමාණයට අනුකූලව ගොවීන්ගේ පොහොර අවශ්‍යතාවය පිළිබඳව දත්ත ලබාගැනීමෙන් පසු ඒ ඒ කන්නය සඳහා පොහොර අවශ්‍යතාවය තක්සේරු කර, එම තක්සේරුවට අනුව ආනයනය සිදුකර ගොවිජන සේවා මධ්‍යස්ථාන වෙත බෙදාහැරීම සිදු කළ යුතු වුවත් එක් එක් ගොවිජන සේවා මධ්‍යස්ථාන වෙනුවෙන් වෙන්කර ඇති පොහොර ප්‍රමාණය ඒ ඒ ගොවිජන සේවා මධ්‍යස්ථාන විසින් ලබා ගැනීමේදී ඇස්තමේන්තුවට අනුව භාවිතා කළ යුතු තමන්ට හිමි පොහොර ප්‍රමාණයට වඩා බෙහෙවින් අඩු ප්‍රමාණයක් ලබාගෙන ඇති අවස්ථාද විගණනයේදී නිරීක්ෂණය විය. රටතුළ වාර්ෂිකව ඉතිරිවන සහනාධාර පොහොර ප්‍රමාණය ක්‍රමයෙන් වැඩිවීමට මෙයද එක් හේතුවක් වන බව නිරීක්ෂණය විය. පොහොර අවශ්‍යතාවය තක්සේරු කිරීමේදී වගා කරනු ලබන නිවැරදි ඉඩම් ප්‍රමාණය පිළිබඳ දත්ත ලබා නොගෙන අනුමාන හා පසුගිය වසරේ වගාකළ භූමි ප්‍රමාණ පිළිබඳ ආයතන දත්ත මත පොහොර ඇස්තමේන්තු සැකසීම නිසා මෙලෙස පොහොර අතිරික්තයන් සෑම කන්නයකදීම ඇතිවේ. ඒක් පොහොර ආනයනික සමාගමක් විසින් 2009/2010 මහ කන්නයේ සිට අලෙවි කළ පොහොර අතුරින් ඇස්තමේන්තුවෙන් සියයට 60 කට වඩා අඩුවෙන් පොහොර ලබාගත් ගොවිජන සේවා මධ්‍යස්ථාන සංඛ්‍යාව පහත දැක්වේ.

<u>2009/2010 මහ කන්නය</u>				<u>2010 යල කන්නය</u>			
ඇස්තමේන්තුවෙන් 60% කට වඩා අඩුවෙන් පොහොර ලබාගත් ගොවිජන සේවා මධ්‍යස්ථාන සංඛ්‍යාව	ඇස්තමේන්තුගත පොහොර	මිලටගත් පොහොර	වෙනස	ඇස්තමේන්තුවෙන් 60% කට වඩා අඩුවෙන් පොහොර ලබාගත් ගොවිජන සේවා මධ්‍යස්ථාන සංඛ්‍යාව	ඇස්තමේන්තුගත පොහොර	මිලටගත් පොහොර	වෙනස
-----	-----	-----	-----	-----	-----	-----	-----
	(මෙ.ටො.)	(මෙ.ටො.)	(මෙ.ටො.)		(මෙ.ටො.)	(මෙ.ටො.)	(මෙ.ටො.)
22	19,705	8,134	11,571	37	20,657	7,115	13,542

මූලාශ්‍ර : පොහොර සමාගම් සහ ගොවිජන සංවර්ධන දෙපාර්තමේන්තුව

ඇහවීම

එක් එක් කන්තය තුළ වගා කරනු ලබන ඉඩම් ප්‍රමාණ පිළිබඳ නිවැරදි දත්ත ලබා නොගැනීම නිසා පොහොර අවශ්‍යතාවය පිළිබඳ නිවැරදි ඇස්තමේන්තු සැකසීමට නොහැකි වීමෙන් අවශ්‍යතාවයට වඩා වැඩියෙන් පොහොර ආනයනය කිරීම මගින් රටතුළ වාර්ෂිකව ඉතිරි වන පොහොර ප්‍රමාණය ක්‍රමයෙන් ඉහළ යාම මගින් පොහොර සහනාධාර වැඩිපිළිවෙළේ කාර්යසාධනය පහළ යන බව.

නිර්දේශය

එක් එක් කන්තය සඳහා වගා කරනු ලබන ඉඩම් ප්‍රමාණ පිළිබඳ හැකිතාක් දුරට නිවැරදි දත්ත ලබා ගැනීමෙන් (කන්ත රැස්වීම් වලදී එම කන්තයේ වගා කරනු ලබන ඉඩම් ප්‍රමාණය පිළිබඳ වඩාත් නිවැරදි තොරතුරු ලබා ගැනීම.) අවශ්‍ය පොහොර ප්‍රමාණය නිවැරදිව ඇස්තමේන්තු කිරීම හා ඒ අනුව ආනයනය කිරීමට කටයුතු කිරීම.

ආයතන වල අදහස් දැක්වීම

ගොවිජන සංවර්ධන දෙපාර්තමේන්තුව

"අදාළ පොහොර නිර්දේශයන් නිසි පරිදි භාවිතා කිරීම පිළිබඳ කමිටු මගින් ගොවීන් දැනුවත් කිරීමට කටයුතු කර ඇති අතර කාර්ය මණ්ඩල උණනා පැවැත්වීමේදී පොහොර නිර්දේශය නිසි පරිදි යොදන බවට කෙරෙන අධීක්ෂණයන් හැකිතාක් සිදු කිරීමට උපදෙස් ලබා දී ඇත."

(ඇ) පොහොර ඉල්ලුම් කිරීමේදී, නිර්දේශ කිරීමේදී, හා බෙදාහැරීම සම්බන්ධව ගොවිජන සංවර්ධන දෙපාර්තමේන්තුවේ නිලධාරීන්/ගොවි සංවිධාන විසින් නියමිත පොහොර ප්‍රමාණයන් ලබා නොදීම හෝ පොහොර වංචා කිරීමේ අවස්ථාවන් පිළිබඳ පැමිණිලි, කෘෂිකර්ම අමාත්‍යාංශයේ ලේකම්, කෘෂිකර්ම ඇමතිතුමා හා ඇතැම් අවස්ථාවල අතිගරු ජනාධිපතිතුමා වෙතද ඉදිරිපත් කර ඇත. විගණනයේදී අනාවරණය වූ පරිදි ජාතික පොහොර ලේකම් කාර්යාලයේ එවැනි පැමිණිලි සඳහා ලේඛනයක් පවත්වාගෙන ගොස් නොතිබුණු අතර, පැමිණිලි ගොනු කරන ලද ලිපිගොනු පමණක් විගණනය වෙත ඉදිරිපත් කරන ලදී. මෙම ගොනු පරීක්ෂා කිරීමේදී 2009 වර්ෂයේ සිට 2012 අප්‍රේල් 24 දක්වා ඉදිරිපත් කළ පැමිණිලි 16 ක් තිබූ අතර එම පැමිණිලි ජාතික පොහොර ලේකම් කාර්යාලයේ අධ්‍යක්ෂතුමා, කෘෂිකර්ම සංවර්ධන හා ගොවිජන සේවා අමාත්‍යාංශයේ අධ්‍යක්ෂ (විමර්ශන) වෙත යොමු කිරීමට පියවරගත් ලිපි, ගොනුගත කර තිබුණි. ඒවා සම්බන්ධයෙන් අදාළ විමර්ශන පවත්වා අගතියට පත් ගොවි ජනතාව වෙත සාධාරණයක් ඉටු කිරීමට කිසිදු පියවරක් ගෙන නොතිබුණි.

ඇහවීම

- i. නිෂ්ක්‍රීය ඉඩම් ප්‍රමාණය ඉහළ යාම
- ii. වගාවෙන් අපේක්ෂිත උපරිම අස්වැන්න නොලැබීම
- iii. අසාධාරණයට පත්වන ගොවීන්ගේ දරුණු මට්ටම තවත් ඉහළ යාම.

නිර්දේශයන්

පොහොර අක්‍රමිකතා සම්බන්ධව වාර්තා වූ වහාම අදාළ පැමිණිලි සම්බන්ධව පරීක්ෂාවන් සිදුකර වරදකරුවන් වේ නම් නීත්‍යානුකූල ක්‍රියාමාර්ග ගැනීම සහ අගතියට පත් පාර්ශවයන් වෙත සහන සැලසීමේ ක්‍රමවේදයක් සැකසීම.

ආයතන වල අදහස් දැක්වීම

ගොවිජන සංවර්ධන දෙපාර්තමේන්තුව

"පොහොර අක්‍රමිකතා වාර්තාවීම් සම්බන්ධයෙන් දෙපාර්තමේන්තු දිස්ත්‍රික් නියෝජ්‍ය / සහකාර කොමසාරිස්වරුන් මගින් සහ දෙපාර්තමේන්තුවේ සේවා, මානව සම්පත් සහ අභ්‍යන්තර විගණන යන අංශ මගින් මැදිහත්වීම් සිදුකොට වරදකරුවන් හඳුනාගැනීමට සහ විනයානුකූලව ක්‍රියාකිරීමටත් අසාධාරණයන්ට පත් පාර්ශවයන් වෙත සහන සැලසීමටත් නිරන්තරයෙන් කටයුතු කෙරේ."

කෘෂිකර්ම අමාත්‍යාංශය

"පොහොර සම්බන්ධ ලැබෙන පැමිණිලි ක්ෂණිකව පරීක්ෂා කිරීම සඳහා පහත ක්‍රමවේදය අනුගමනය කරයි.

සහනාධාර පොහොර වැඩසටහන සම්බන්ධයෙන් පැමිණිල්ලක් ලැබුණු විනාම එම පැමිණිල්ල ඊට අදාළ දිස්ත්‍රික්කයේ සහකාර අධ්‍යක්ෂ, ජාතික පොහොර ලේකම් කාර්යාලය මගින් මූලික පරීක්ෂණයක් සිදුකර නිරීක්ෂණ ලබාගනී. එම ලැබෙන නිරීක්ෂණ මත විධිමත් පොහොර නියාමනයට ඇති බලපෑමේ ප්‍රමාණය සලකා සුදුසු මට්ටමේ විමර්ශනයක් සිදු කිරීම පිණිස අභ්‍යන්තර විගණන අංශයට තොරතුරු ඉදිරිපත් කරනු ලබයි."

(ඇ) පොහොර සමාගම් විසින් අලෙවි කළ පොහොර ප්‍රමාණය හා ගොවිජන සේවා මධ්‍යස්ථාන මගින් ලබාගත් පොහොර ප්‍රමාණය අතර සැලකිය යුතු වෙනස්කම් අනාවරණය විය. ඒ අනුව එක් එක් කන්නය සඳහා ඊ ඊ දිස්ත්‍රික්ක වෙත පොහොර සමාගම් විසින් අලෙවි කරනු ලැබූ සහනාධාර කුඹුරු පොහොර ප්‍රමාණය පිළිබඳව සලකා බැලීමේදී එකී සමාගම් විසින් ලබාදුන් දත්තවලට අනුව නිකුත් කළ පොහොර ප්‍රමාණය හා ගොවිජන සංවර්ධන දෙපාර්තමේන්තුව ලබාගත් දත්තවලට අනුව දිස්ත්‍රික්කවල ගොවිජන සේවා මධ්‍යස්ථාන විසින් මිලදීගත් පොහොර ප්‍රමාණයන් අතර සැලකිය යුතු වෙනස්කම් නිරීක්ෂණය විය. එලෙස සමාගම් විසින් අලෙවි කළ සහනාධාර පොහොර ප්‍රමාණය හා ඊ ඊ දිස්ත්‍රික්ක වල ගොවිජන සේවා මධ්‍යස්ථාන විසින් මිලදීගත් සහනාධාර කුඹුරු පොහොර ප්‍රමාණය අතර වූ වෙනස්කම් සඳහා හේතු විගණනයට අනාවරණය නොකෙරුණි. සහනාධාර පොහොර නිකුත් කිරීමේදී ගොවිජන සේවා මධ්‍යස්ථාන හරහා මෙන්ම පොහොර ගබඩා හරහාද නොයෙකුත් අක්‍රමිකතා රාශියක් සිදුවී ඇති බවට තොරතුරු ඇති බැවින් මෙලෙස පොහොර සමාගම් විසින් දිස්ත්‍රික්කයට අලෙවි කළ පොහොර ප්‍රමාණයට වඩා අධිකව හෝ වැඩියෙන් ගොවිජන සේවා මධ්‍යස්ථාන විසින් පොහොර මිලදී ගෙන තිබීමේ තත්ත්වයක් විගණනයේදී නිරීක්ෂණය විය.

2009 යල කන්නය සඳහා එක් සමාගමකින් ලබාගත් තොරතුරු වලට අනුව දිස්ත්‍රික්ක 11 ක් සඳහා අලෙවිකර තිබූ සහනාධාර කුඹුරු පොහොර ප්‍රමාණය (යුරියා, මියුරේට් ඔෆ් පොටෑෂ්, ට්‍රිපල් සුපර් පොස්පේට්) මෙට්‍රික් ටොන් 27,813 ක් වූ අතර එම දිස්ත්‍රික්කවල ගොවිජන සේවා මධ්‍යස්ථාන මගින් පවත්වාගෙන යනු ලැබූ වාර්තාවලට අනුව එම සමාගමෙන් මිලදීගෙන තිබූ ප්‍රමාණය මෙට්‍රික් ටොන් 25,368 ක් විය.

තවද 2009/2010 මහ කන්නයට දිස්ත්‍රික්ක 12 ක් සඳහා එම සමාගම අලෙවිකළ ප්‍රමාණය හා ගොවිජන සේවා මධ්‍යස්ථාන අනුව මිලදීගෙන තිබූ නිබු ප්‍රමාණය පිළිවෙලින් මෙට්‍රික් ටොන් 52,957 ක් හා 45,857 ක් විය. ඒ අනුව ඉහත කන්න 2 ක සඳහා ගොවිජන සේවා මධ්‍යස්ථාන වෙත මෙම සමාගමෙන් මිලදීගත් පොහොර ප්‍රමාණයන් සමාගම අලෙවිකළ බවට සඳහන් ප්‍රමාණයන් අතර මෙට්‍රික් ටොන් 9,545 ක වෙනසක් ඇති බව නිරීක්ෂණය විය.

ඇහවීම

සහනාධාර පොහොර ලෙස සමාගම් විසින් ගොවිජන සේවා මධ්‍යස්ථාන වෙත නිකුත් කළ පොහොර ගොවීන් වෙත නොලැබීම හෝ වෙනත් අයථා ක්‍රියා මාර්ගයන් සඳහා ඉඩකඩ සැලසී තිබීමෙන් පොහොර බෙදා හැරීමේ යාන්ත්‍රණය ශක්තිමත් නොවන බව.

නිර්දේශ

- i. සහනාධාර ලෙස ගොවිජන සේවා මධ්‍යස්ථාන හරහා නිකුත් කරන පොහොර ප්‍රමාණය ගොවීන් වෙත සෘජුවම ලැබෙන පරිදි හා වෙනත් අයථා මාර්ගයන්ට යොදාගත හැකි නොවන පරිදි බෙදාහැරීමේ ජාලය ශක්තිමත් කිරීම හා ගොවීන් ලබාගත් පොහොර අවශ්‍ය නිර්දේශයට අනුව කුඹුරු සඳහා යොදන්නේද යන බවට වගබලා ගැනීම.
- ii. එක් එක් පොහොර සමාගම් විසින් ගොවිජන සේවා මධ්‍යස්ථාන වෙත නිකුත් කරන පොහොර සම්බන්ධ නිවැරදි දත්ත ඇතුළත් වාර්තා යාවත්කාලීනව පවත්වාගෙන යාමට උපදෙස් ලබා දීම.

ආයතන වල අදහස් දැක්වීම

කෘෂිකර්ම අමාත්‍යාංශය

"ක්ෂේත්‍රයේ දී ගොවීන් වෙත පොහොර බෙදාහැරීමේ කටයුතු ගොවි සංවිධාන වෙත පැවරීමටත්, එම ක්‍රියාවලිය සේවා මධ්‍යස්ථාන මට්ටමින් අධීක්ෂණය සඳහා ගොවිජන සංවර්ධන දෙපාර්තමේන්තුවේ නිලධාරීන් හරහා සිදු කිරීමටත් දිස්ත්‍රික් මට්ටමේ හා ජාතික මට්ටමේ අධීක්ෂණය ජාතික පොහොර ලේකම් කාර්යාලයේ සහකාර අධ්‍යක්ෂවරු හරහා සිදු කිරීමටත් යෝජනා කර ඇත.

තවද රජයේ පොහොර සමාගම් සතු ප්‍රධාන ගබඩාවල හා ප්‍රාදේශීය ගබඩාවල තොග තත්ත්වයන් හා බෙදා හැරීමට අදාළ වන දත්ත මාසිකව ලබාගැනීම සඳහා දිස්ත්‍රික් භාර සහකාර අධ්‍යක්ෂවරුන් වෙත දැනටමත් රාජකාරි පවරා ඇත. "

3.5 කාබනික පොහොර භාවිතය

මානව වර්ගයාගේ යහපැවැත්ම උදෙසා, කෘෂිකර්මාන්තය නභා සිටුවීමේදී පරිසර හිතකාමී ලෙස එය සංවර්ධනය කිරීමේ අවශ්‍යතාවය සහ වර්තමානයේදී පැන නැගී ඇති නොයෙකුත් පාරිසරික ගැටළු හේතුවෙන් කාබනික පොහොර භාවිතයේ වැදගත්කම මෙහිදී කැපී පෙනේ .

මහින්ද වින්තන ප්‍රතිපත්ති ප්‍රකාශය යටතේද කාබනික පොහොර භාවිතය වැඩිදියුණු කිරීමේ අවශ්‍යතාවය අවධාරණය කර ඇති අතර, එය දිරිගැන්වීමේ අවශ්‍යතාවයද පෙන්වා දී තිබේ.

ඒ අනුව වී වගාවේදී කාබනික පොහොර යොදාගැනීමේ ඇති වැදගත්කම පිළිබඳ පරීක්ෂාවේ දී කරන ලද නිරීක්ෂණයන් පහත පරිදි වේ.

- (අ) සහනාධාර පොහොර බෙදාහැරීමේ වක්‍රලේඛ විධි විධාන ප්‍රකාරව සහනාධාර මත රසායනික පොහොර බෙදා හැරීමේදී පරිසර හිතකාමී ලෙස අස්වනු ඉහළ නැංවීම සඳහා පිදුරු හා කාබනික පොහොර භාවිතයට ගොවීන් පෙළඹවීමේ ක්‍රියා මාර්ග ගැනීම කෘෂිකර්ම පර්යේෂණ නිෂ්පාදන සහකාරවරුන්ගේ අත්‍යවශ්‍ය කාර්යයක් වන අතර, රසායනික පොහොර සැපයීමට පෙර පිදුරු හා කාබනික පොහොර භාවිතා කිරීමට සියලු කටයුතු සුදානම් කර ඇති බව තහවුරු කර ගතයුතු වේ. එසේ වුවත්, ගොවිජන සේවා මධ්‍යස්ථාන වෙතින් ලබාගත් තොරතුරු ප්‍රකාරව හා භෞතිකව කරන ලද නිරීක්ෂණයන් ප්‍රකාරව ගොවීන් විසින් බොහෝ අවස්ථාවලදී පිදුරු ගිනි තබා විනාශ කරන බවත් රසායනික පොහොර ගොවීන්ට සැපයීමට පෙර ඔවුන් විසින් කාබනික පොහොර කුඹුරු වලට යෙදීමට අවශ්‍ය වැඩපිළිවෙලක් සකසා ඇති බවට තහවුරු කර ගැනීමකින් තොරව ඔවුන් ඉල්ලා ඇති රසායනික පොහොර ප්‍රමාණය එලෙසම ලබාදෙන බවත් නිරීක්ෂණය විය.
- (ආ) නමුත් කාබනික හා රසායනික පොහොර යන දෙකම යෙදීමෙන් වැඩි අස්වැන්නක් ලැබිය හැකි බව පර්යේෂණ මගින් සනාථ කර ඇත. ඒ ඒ වගා කන්නය සඳහා සහනාධාර පොහොර බෙදා හැරීම සම්බන්ධයෙන් ජාතික පොහොර ලේකම් කාර්යාලය විසින් නිකුත් කරනු ලබන වක්‍රලේඛයෙහි උපරිම අස්වැන්නක් ලබා ගැනීම සඳහා හෙක්ටයාර් එකකට භාවිතා කළයුතු රසායනික පොහොර කිලෝග්‍රෑම් ප්‍රමාණය ඒ ඒ දේශගුණික කලාප හා වාර් ක්‍රම යටතේ වෙන් වෙන්ව පැහැදිලිව දක්වා ඇතත් උපරිම අස්වැන්නක් ලබාගැනීම සඳහා රසායනික පොහොර සමඟ හෙක්ටයාර් එකකට කොපමණ කාබනික පොහොර ප්‍රමාණයක් භාවිතා කළයුතුවේද යන්න පැහැදිලිව දක්වා නොමැති වීමෙන් කාබනික පොහොර කෙරෙහි අඩු අවධානයක් යොමු කිරීමට හේතුවක් වී ඇති බව නිරීක්ෂණය විය.
- (ඇ). උපරිම අස්වැන්නක් ලබාගැනීම සඳහා රසායනික පොහොර සමඟ කාබනික පොහොර භාවිතා කිරීමේ වැදගත්කම කෘෂිකර්ම දෙපාර්තමේන්තුව විසින් අවධාරණය කර ඇතත්, රසායනික පොහොර සහනාධාර පදනම යටතේ ඉතා අඩු මිලකට පහසුවෙන් ලබාගත හැකි හෙයින් ගොවීන් තම කාලය හා ශ්‍රමය වැය කොට කාබනික පොහොර නිපදවීමට උනන්දු නොවීම හා ඒ අනුව වී ගොවිතැන සඳහා කාබනික පොහොර භාවිතයට ඇති කැමැත්ත ඉතා අඩු බව ගොවිජන සේවා මධ්‍යස්ථාන මට්ටමින් ලබාගත් තොරතුරු පරීක්ෂා කිරීමේදී හා සිදු කරන ලද ක්ෂේත්‍ර පරීක්ෂණ වාර්තාවලදී අනාවරණය විය.



පොළොන්නරුව දිස්ත්‍රික්කයේ කරන ලද ක්ෂේත්‍ර පරීක්ෂාවේ දී 2011/2012 මහ කන්නයේ දී අස්වනු නෙලීමෙන් පසු පිරිදුරු කාබනික පොහොර ලෙස යොදා නොගෙන කුඹුරු වල ගොඩ ගසා තිබෙන අයුරු

ඇහවීම

- i. උපරිම අස්වැන්න නොලැබී යාම.
- ii. වගාව පරිසර හිතකාමී ලෙස සිදුකිරීමේ නැඹුරුවක් නොවීම.
- iii. රසායනික පොහොර භාවිතය නිසා දිරිස කාලීනව පසට සිදුවිය හැකි අහිතකර බලපෑම හේතුවෙන් භූගත ජලය දූෂණය වීම, අභ්‍යන්තර ජලාශවල ජලජ ජීවීන් විනාශ වී යාමේ තර්ජනයට මුහුණ දීම නිසා සමස්ථ ජීවීන්ගේ පැවැත්මට තර්ජනයක් වීම.
- iv. විවිධ විශේෂඥයින්, ලෝක සෞඛ්‍ය සංවිධානය හා ජාතික විද්‍යා පදනම වැනි ආයතන විසින් තහවුරුකරගත් බවට පලවන ලිපි ලේඛණ වාර්තාවලට අනුව රජරට වකුගඩු රෝගය රසායනික පොහොර, කෘමි රසායන හා වල් නාශක භාවිතය නිසා සිදුවී ඇති බවට මත පලවී තිබීම.

නිර්දේශ

- i. ගොවි සංවිධාන වෙත රසායනික පොහොර නිකුත් කිරීමට පෙර ඔවුන් විසින් තම වගාවන් සඳහා කාබනික පොහොර යෙදීමට වැඩ පිළිවෙලක් සකස් කොට ඇති බව නිලධාරීන් ලවා සලකා බැලීමට ලබන සාප්පු අධීක්ෂණයකින් තහවුරු කර ගැනීමෙන් පසු පොහොර නිකුත් කිරීමට කටයුතු කිරීම.
- ii. පොහොර බෙදා හැරීමට අදාළව ඒ ඒ කන්නය වෙනුවෙන් නිකුත් කරනු ලබන චක්‍රලේඛයෙහි උපරිම අස්වැන්නක් ලබා ගැනීම සඳහා හෙක්ටයාරයකට රසායනික පොහොර සමඟ යෙදිය යුතු කාබනික පොහොර ප්‍රමාණය නිශ්චිත වශයෙන් දක්වා ඒ පිළිබඳව ගොවීන් දැනුවත් කිරීම.
- iii. උපරිම අස්වැන්න යන සංකල්පයට අමතරව කාබනික පොහොර භාවිතයෙහි ඇති ආර්ථිකමය සහ පාරිසරික වැදගත්කම පිළිබඳ ගොවීන් වෙත අවධාරණය කිරීම.
- iv. රජරට ප්‍රදේශයේ ව්‍යාප්ත වන වකුගඩු රෝගය ජාතික ප්‍රශ්නයක් සේ සලකා ඒ පිළිබඳ නිවැරදි නිගමනයන්ට එළඹීම පණිස වියට රසායනික පොහොර භාවිතයේ යම් බලපෑමක් තිබේද යන්න නිශ්චය කර ගැනීමට අවශ්‍ය ක්‍රියාමාර්ග ගැනීම.

ආයතන වල අදහස් දැක්වීම

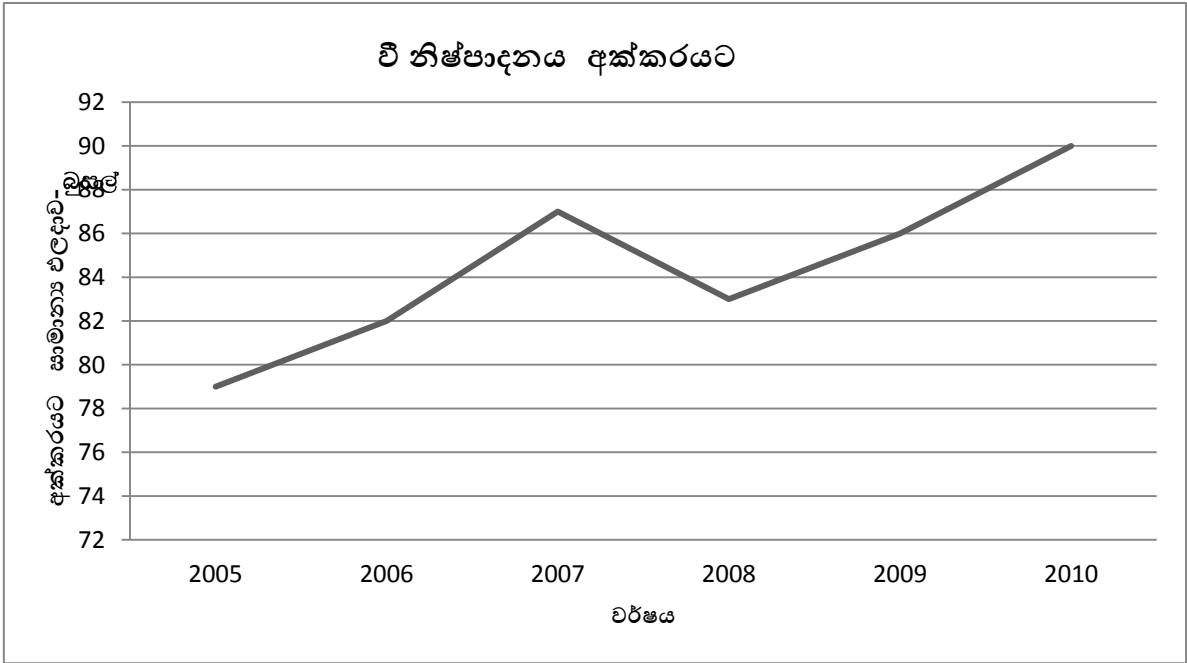
කෘෂිකර්ම අමාත්‍යාංශය

"කාබනික පොහොර හා රසායනික පොහොර දෙවර්ගයම භාවිතා කිරීමේ වැදගත්කම ප්‍රවලිත කිරීමට ගොවීන් පුහුණු කිරීම, ක්ෂේත්‍ර ආදර්ශනය, මාධ්‍ය වැඩසටහන් සහ ක්ෂේත්‍ර නිලධාරීන් පුහුණු කිරීම ආදී කටයුතු 2008 වසරේ සිට ක්‍රියාත්මක වන අතර ප්‍රගති වාර්තාවක් මේ සමග අමුණා ඇත. 2013 වර්ෂයේ සියළුම දිස්ත්‍රික්කවල කාබනික පොහොර වැඩසටහන ක්‍රියාත්මක කිරීමට කටයුතු කර ඇත."

3.6 සහනාධාර පොහොර වැඩ සටහන මගින් කුඹුරු ඉඩම්වල අපේක්ෂිත ඵලදායී ඉහළ නැංවීම

වි වගාවෙන් උපරිම අස්වැන්නක් ලබා ගැනීම සඳහා කෘෂිකර්ම දෙපාර්තමේන්තුවේ පොහොර නිර්දේශ කමිටුව විසින් ඒ ඒ දේශගුණික කලාප අනුව අක්කරයකට බුසල් 100, 120 හා 140 වශයෙන් අස්වැන්න ලබා ගැනීම සඳහා පොහොර නිර්දේශ ප්‍රථමයෙන් ලබාදී තිබුණි. (2001 වර්ෂයේ සිට 2008/2009 මහ කන්නය දක්වා) නමුත් අස්වැන්න සම්බන්ධව කෘෂිකර්ම දෙපාර්තමේන්තුවෙන් හා හෙක්ටර් කොබ්බෑකඩුව ගොවි කටයුතු හා පුහුණු ආයතනයෙන් ලබා ගන්නා ලද දත්ත පරීක්ෂා කිරීමේදී

වී අස්වැන්න අපේක්ෂිත මට්ටමට ළඟා වී නොතබුණු බව නිරීක්ෂණය විය. පසුව පොහොර නිර්දේශය තෙත්, වියළි හා අතරමැදි කලාපවල වාරි පෝෂිත තත්ත්වය යටතේ අක්කර එකට බුසල් 100 ලෙසත්, වර්ෂා පෝෂිත තත්ත්ව යටතේ ලබා ගන්නා අස්වැන්න අක්කර එකකට බුසල් 80 ලෙසත් සලකා පොහොර නිර්දේශය සංශෝධනය කර තිබුණි. නමුත් සංශෝධිත අස්වැනු ප්‍රමාණයටත් ලබා ගැනීමට නොහැකිවී තිබුණු අතර ලංකාවේ සමස්ත සාමාන්‍ය වලදාව අක්කරයකට වී බුසල් 80-90 අතර මට්ටමේ පවතින බව නිරීක්ෂණය විය.



මූලාශ්‍රය: හෙක්ටර් කොබ්ලැකඩුව ගොවි කටයුතු පර්යේෂණ හා පුහුණු ආයතනය

මේ සම්බන්ධව ඉදිරිපත්වී ඇති වාර්තා හා ක්ෂේත්‍ර පරීක්ෂාවේදී ගොවිජන සංවර්ධන නිලධාරීන් හා ගොවි මහතන් පවසන ලද කරුණු හා විගණනයට නිරීක්ෂණය වූ කරුණු අනුව පහත හේතු මේ සඳහා බලපා තිබුණි.

- i. රසායනික පොහොර නිර්දේශය සමඟ යෙදිය යුතු කාබනික පොහොර නොයෙදීම.
- ii. තමන් සතු නිවැරදි බිම් ප්‍රමාණය ගැන ගොවීන්ට අවබෝධයක් නොමැති වීම හෝ හෙලිරදවී නොකිරීම නිසා පොහොර නිර්දේශය නියමිත පරිදි යෙදීමට නොහැකිවීම.
- iii. වගා කරනු ලබන වී ප්‍රභේදය හා වයස් කාණ්ඩ පිළිබඳව නිවැරදි දැනුමක් බොහෝ ගොවීන්ට නොමැතිවීම.
- iv. පොහොර ලබාදීමේ ප්‍රමාදයන් නිසා මූලික පොහොර නියමිත අවස්ථාවේදී යෙදීමට නොහැකිවීම. උපරිම අස්වැන්නක් ලබා ගැනීම සඳහා නිර්දේශිත පොහොර ප්‍රමාණය නියමිත කාල වකවානුව තුළ කුඹුරට යෙදීම අනිවාර්ය වූවත් ගොවිජන සේවා මධ්‍යස්ථාන වෙතින් ලබාගත් තොරතුරු ප්‍රකාරව වගා කන්නය ආරම්භ කරන දිනය කන්න රැස්වීමේදී තීරණය කළ පසුත් සති දෙක තුනක පමණ කාලයක් ගත වනතෙක් ගොවීන් සිය පොහොර අවශ්‍යතාවයන් ඉල්ලුම් කිරීම නොකරන බවත් මෙම තත්ත්වය කෘෂිකර්ම පර්යේෂණ නිෂ්පාදන සහකාර කොට්ඨාශයේ සමස්ත පොහොර ඉල්ලුම් ක්‍රියාවලියේ පමාවට හේතුවන බවත්, එසේම ප්‍රමාදවී ඉල්ලුම් කිරීම් වලට අමතරව ප්‍රමාදවී පොහොර ලැබීම් ද හේතු කොටගෙන වගාව සඳහා මූලික පොහොර (ට්‍රිපල් සුපර් පොස්පේට්) යෙදීමේ ක්‍රියාවලිය සමස්ථයක් වශයෙන් ගත් කළ අපේක්ෂිත මට්ටමක නොමැති බව නිරීක්ෂණය වීම.
- v. පාරම්පරිකව වී වගාවේ යෙදුණු ගොවීන් තමන් හුරු වී සිටින ක්‍රමයන්ම අනුගමනය කිරීම හා යුරෝපීය, මියුරේට් ඔෆ් පොටෑෂ් යන දෙවර්ගය පමණක් භාවිතයට වැඩි නැඹුරුවක් දැක්වීමත් ට්‍රිපල් සුපර් පොස්පේට් වර්ගය ඉතා අවම ලෙස යෙදීම.
- vi. සුවිචාරයක් ගොවීන් තමන්ට හිමි පොහොර ප්‍රමාණය සම්පූර්ණයෙන් කුඹුරට නොයොදා තමන්ගේ වෙනත් වළවට වැනි බෝග සඳහා භාවිතා කිරීම.

ඇගවීම

- i. රසායනික පොහොර යෙදීම මගින් අක්කරයකින් අපේක්ෂිත ඵලදාව නොලැබීම.
- ii. ටී වගා අක්කරයකින් අපේක්ෂිත ඵලදාව නොලැබීම නිසා ලබාදුන් පොහොර සහනාධාරයෙන් උපරිම ප්‍රයෝජන නොලැබීම.

නිර්දේශ

- i. අඛණ්ඩව කන්නයෙන් කන්නය ගොවිජන සේවා මධ්‍යස්ථාන මට්ටමින් පාංශු පරික්ෂාව සිදු කිරීම මගින් පසේ රසායනික සංයුතිය පරික්ෂාවට වැඩ පිළිවෙලක් යෙදීමෙන් එම පරීක්ෂණ පදනම්ව පොහොර නිර්දේශය සංශෝධනය කර සුදුසු සංයුතිය ලබා දීමට කටයුතු කිරීම.
- ii. රසායනික පොහොර සමඟ යෙදිය යුතු කාබනික පොහොර අනුපාතය නිශ්චිතව දක්වා එය යෙදීම අනිවාර්ය කිරීම.
- iii. ඊ ඊ ගොවියා සතු කුඹුරු ඉඩම් ප්‍රමාණය නිවැරදිව හඳුනාගැනීමෙන් පසු පමණක් එම ඉම් ප්‍රමාණයට අදාළ නිර්දේශිත පොහොර ප්‍රමාණය ලබාදීම.

ආයතනයන් වල අදහස් දැක්වීම

ගොවිජන සංවර්ධන දෙපාර්තමේන්තුව

"කුඹුරු ඉඩම්වල පාංශු පරික්ෂණ සිදු කොට ගොවීන් සඳහා පාංශු සෞඛ්‍ය කාඩ්පත් (Soil Health Card) නිකුත් කිරීමේ නියමු ව්‍යාපෘති මාලාවක් කැපීපෙන්වා දෙපාර්තමේන්තුවේ (හෙක්ටර් කොබ්බෑකඩුව ගොවි කටයුතු පර්යේෂණ හා පුහුණු ආයතනය) ආයතනය සමඟ එක්ව 2013 වසරේ ක්‍රියාත්මක කිරීමට ආරම්භ කර ඇති අතර, ඊ මගින් පසේ පවතින පාංශු පෝෂක සොයාබලා පොහොර නිර්දේශ සංශෝධනය කිරීමේ හැකියාව අත්හදා බලනු ඇත. කෙසේ නමුත් , මේ සඳහා ජාතික වැඩපිළිවෙලක් ඉදිරියේදී ක්‍රියාත්මක කළ යුතු බව යෝජනා කරමි."

කෘෂිකර්ම අමාත්‍යාංශය

"පොහොර යෙදීම, ඵලදාව කෙරෙහි සාප්‍රච්ඡේද බලපාන අතර, ඊට අමතරව දේශගුණික සාධක, ජල භාවිතය ඵලදාව කෙරෙහි බලපායි. 2000 - 2005 කාලපරිච්ඡේදය තුළ සාමාන්‍යයෙන් කුඹුරු අක්කරයකින් ලැබූ අස්වැන්න බුසල් 74 සිට 2006 - 2011 කාලපරිච්ඡේදය තුළ එම ප්‍රමාණය බුසල් 82 දක්වා එනම් සියයට 12 වැඩි වීමක් වාර්තා කර ඇත. ශ්‍රී ලංකා මහ බැංකුවේ වාර්ෂික වාර්තාවේදී, මුදල් අමාත්‍යාංශයේ 2012 වාර්ෂික වාර්තාවේ හා පොහොර සහනාධාරයේ බලපෑම ඇගයීමේ අධ්‍යයනයේදී සාමාන්‍යය ඵලදාව 2005 ට සාපේක්ෂව 2006/2007 මහ කන්නයේ සියයට 9 කින්ද යල කන්නයේ සියයට 15 කින්ද වැඩි වී ඇත.

නිර්දේශ අතර කාබනික පොහොර භාවිතය අනිවාර්ය කිරීමට යෝජනා කර ඇතත්, එම යෝජනාව ප්‍රායෝගිකව ක්‍රියාත්මක කිරීම දුෂ්කර බව පෙනේ. අනිවාර්ය කිරීමට වඩා නිවැරදි තීරණ ගැනීම සඳහා ගොවි ජනතාව දැනුමෙන් පෝෂණය කිරීමට වඩා ඵලදායී වේ. "

3.7 ප්‍රමාණවත් ගබඩා පහසුකම් නොපැවතීම

3.7.1 1988 අංක 68 දරන පොහොර විධිමත් කිරීමේ පනතේ 2(2) වගන්තියට අදාළ උපලේඛනයේ දැක්වෙන 3 වන නියමය හා කොන්දේසිය ප්‍රකාරව පොහොර ආනයනය බලපත්‍ර ලාභියා විසින් ප්‍රමාණවත් ගුදම් පහසුකම් සහ ගබඩා ඉඩකඩ ඇති බවට තහවුරුවක් ලබාදිය යුතු වේ.

එසේ වුවත්, ආනයනය කරනු ලබන පොහොර වලින් සියයට 65 ක ප්‍රතිශතයකට හිමිකම් කියනු ලබන එම පොහොර සමාගම පොහොර ගබඩා කොට ඇති ආකාරය පරික්ෂා කිරීමේදී අදාළ පොහොර තොග අවිට්ට සහ වැස්සට නිරාවරණය වන පරිදි ඊළිමනේ තැන්පත් කර තිබුණි. ඊ බව පහත ඡායාරූප වලින් සනාථ වේ.



එක් පොහොර සමාගමක ගබඩාවලින් බැහැරව වළමිහන් කුම් ප්‍රදේශයක පොහොර ගබඩා කර ඇති ආකාරය

3.7.2 පවතින ගබඩා පහසුකම් ඉවත් කිරීමට සිදුවීම

ඉහත තත්ත්වය පිළිබඳව පරීක්ෂා කිරීමේදී අනාවරණය වූයේ පොහොර සමාගම අසලින් ඉදිවන අධිවේගී මාර්ගය නිසා සමාගම සතුටු වර්ග අඩි 106,766 ක ප්‍රමාණයෙන් හා මෙට්‍රික් ටොන් 70,000 ක ධාරිතාවයෙන් යුත් ගබඩා ගොඩනැගිල්ලක් 2009 වර්ෂයේදී කඩා දැමීමට සිදුවී ඇති බවයි. මේ සඳහා මාර්ග සංවර්ධන අධිකාරිය වෙතින් රු.මිලියන 61 ක මුදලක් සහ රු. මිලියන 75 ක් භාණ්ඩාගාර බැඳුම්කර ලෙස 2005 සහ 2009 වර්ෂ වලදී සමාගම වෙත ලැබී ඇතත්, විගණිත දිනය වන 2012 මැයි 18 දින දක්වා අදාළ පොහොර ප්‍රමාණය ගබඩා කිරීම සඳහා ගොඩනැගිල්ලක් ඉදිකිරීමේ කටයුතු ආරම්භ කර නොතිබුණි. එසේ වුවද මෙම අමාත්‍යාංශය යටතේම පවතින ජනතා පොහොර ව්‍යවසාය සතු ගබඩා රාශියක් වෙනත් බාහිර ආයතන වෙත කුලියට ලබා දෙමින් පවතී. මෙම ගබඩා සම්බන්ධයෙන් පොහොර සමාගම් විසින් අමාත්‍යාංශය වෙත ඉල්ලුම් ඉදිරිපත් කර තිබුණද ඉහත විගණන දිනය දක්වාත් එම අවශ්‍යතා ඉටු වී නොතිබිණි.

ඇඟවීම

- i. එකම අරමුණක් කරා මෙහෙයවනු ලබන අමාත්‍යාංශයක් යටතේ ඇති ව්‍යවසායයන් දෙකක කටයුතු සම්බන්ධීකරණයක් නොවීම.
- ii. අපේක්ෂිත අරමුණු කරා ළඟා වීමට ව්‍යවසායයන්හි සම්පත් වලදායී ලෙස යොදා නොගැනීම

නිර්දේශයන්

- i. ජනතා පොහොර ව්‍යවසාය යටතේ පවත්නා ගබඩා පහසුකම් වර්ධනය කිරීම.
- ii. සහනාධාර පොහොර අවශ්‍යතා සපුරාලීමට හැකිවන පරිදි ආයතන අතර ක්‍රමවත් සන්නිවේදන හා සම්බන්ධීකරණයක් ගොඩනැගීම.

ආයතනයන් වල අදහස් දැක්වීම

පිළිතුර ලබාදී නොමැත.

3.7.3 ගොවිජන සේවා මධ්‍යස්ථාන මට්ටමින් ගබඩා පහසුකම් පවත්වාගෙන යාම

පොහොර සහනාධාරය ලබාදීමට අදාළ ප්‍රතිපත්තිය ක්‍රියාත්මක කරනු ලැබුවද, එය සාර්ථකව මෙහෙය වීමට අවශ්‍යවන්නාවූ යටිතල පහසුකම් සැපයීම හෝ සංවර්ධනයකර හෝ නොමැති බව විගණනයේදී නිරීක්ෂණය විය. උදාහරණයක් වශයෙන් ඊ ඊ දිස්ත්‍රික්කවල පොහොර ගබඩා කර තැබීම සඳහා ගොවිජන සේවා මධ්‍යස්ථාන වලට ප්‍රමාණවත් ගබඩා පහසුකම්ක් නොතිබිණි. අති විශාල පොහොර ප්‍රමාණයක් ප්‍රදේශයක් තුළ (දිස්ත්‍රික්ක තුළ) සංසරණය වුවද ඊ සඳහා අවශ්‍ය වන්නාවූ ගබඩා පහසුකම්

කිසිවක් අළුතින් සම්පාදනය කිරීමක් හෝ පවතින ගබඩා ඒ සඳහා යොදවා ගැනීමට කටයුතු සම්පාදනය කර නොතිබුණි. ගොවීන් වෙත බෙදාහැරීම සඳහා වූ පොහොර තොග වසම තුළ අනාරක්ෂිත ගබඩාවල, ඇතැම් විට නිවෙස්වල තිබූ අබලන් ගබඩා හා මිදුල්වලද නිරාවරණව ගබඩා කර තිබුණි.

ගොවි සංවිධාන නියෝජිතයන් හා කෘෂි පර්යේෂණ හා නිෂ්පාදන සහකාරවරුන් සමඟ කළ සාකච්ඡා වලදී හා ඔවුන්ගෙන් රැස්කරගත් දත්ත පරීක්ෂාවේදී නිරීක්ෂණය වූ පරිදි පොහොර සහනාධාර ක්‍රියාවලිය සාර්ථකව ක්‍රියාත්මක කිරීම සඳහා පවත්නා ගබඩා පහසුකම් කිසියෙක් ප්‍රමාණවත් නොවන බවත් බොහෝ ග්‍රාමීය ප්‍රදේශ සඳහා නව ගබඩා සපයා දීමත් අත්‍යාවශ්‍ය වේ.

ඇහවීම

- i. වි වගාව සඳහා අවශ්‍ය අවස්ථාවේදී අවශ්‍ය ප්‍රමාණයට පොහොර සැපයීමට නොහැකිවීම මගින් පොහොර සහනාධාරයේ අපේක්ෂිත අරමුණු ඉටු නොවීම.
- ii. පොහොර විනාශ වීමට හෝ අයථා පරිහරණයට මග පෑදීම
- iii. වක්‍රලේඛය ප්‍රකාර පොහොර ගබඩා කිරීමේ උපදෙස් නොපිළිපැදීමේ දී විනය කසාමාර්ග ගැනීමට නොහැකිවීම.

නිර්දේශයන්

- i. ප්‍රාදේශීයව අබලන්ව පවතින ගබඩා වැඩි දියුණු කිරීම හා ගබඩා ලෙස ප්‍රයෝජනයට ගතහැකි විකල්ප ගොඩනැගිලි පිළිබඳ අධ්‍යයනයකින් පසුව ඒවා යොදා ගැනීමට කටයුතු කිරීම.
- ii. ගොවි සංවිධාන මට්ටමින් ගබඩා සකස් කර ගැනීම සඳහා ගොවීන් උනන්දු කරවීම.
- iii. ගොවි සංවිධාන මට්ටමින් පවතින ප්‍රජාශාලා, වෙනත් සමීභි සමාගම් ආදියේ පවත්නා ගොඩනැගිලි භාවකාලිකව හෝ ගබඩා සඳහා යොදා ගැනීමට කටයුතු කිරීම.

ආයතනයේ අදහස් දැක්වීම

ගොවිජන සංවර්ධන දෙපාර්තමේන්තුව

"පවත්නා මූල්‍ය දුෂ්කරතාවයන් මධ්‍යයේ වුවද පොහොර ගබඩා පුනරුත්ථාපනය සහ නව ඉදිකිරීම් සඳහා ප්‍රතිපාදන වෙන් කර ගනිමින්, 2012 වර්ෂයේදී අනුරාධපුරය, කුරුණෑගල, මාතර, පුත්තලම, හම්බන්තොට, කැගල්ල, මාතලේ සහ ගාල්ල යන දිස්ත්‍රික්කවල අළුතින් පොහොර ගබඩා 14 ක් ඉදිකිරීම හා අළුත්වැඩියාව වෙනුවෙන් රුපියල් මිලියන 11ක වියදමක් දරා ඇත.

2013 වර්ෂයේදී නව පොහොර ගබඩා ඉදිකිරීම වෙනුවෙන් රුපියල් මිලියන 14 ක ප්‍රතිපාදන වෙන් කරගන්නා ලද අතර, ඒ යටතේ මොණරාගල, බදුල්ල, කුරුණෑගල, පොළොන්නරුව, අනුරාධපුරය, මාතලේ, හම්බන්තොට සහ ගාල්ල යන දිස්ත්‍රික්කවල අළුතින් පොහොර ගබඩා 07ක් ඉදිකර ඇති අතර, පොහොර ගබඩා දෙකක් අළුත්වැඩියා කර ඇත."

3.7.4 සහනාධාර පොහොර තොග විනාශ වීම.

පොහොර සහනාධාර වැඩසටහන මගින් අපේක්ෂා කරන කෘෂිකාර්මික හා ආර්ථික අරමුණු සවිඵල කර ගැනීම පහත අවස්ථාවල නොහැකිව තිබූ බව විගණනයේදී නිරීක්ෂණය විය.

- i. එක් පොහොර සමාගමක ගබඩා වලදී සහනාධාර පොහොර තොග වැඩි ජලය කාන්දුවීම නිසා හානි වී තිබුණි. විනාශ වූ පොහොර පිළිබඳ විස්තර පහත පරිදි වේ.

<u>ගබඩාව</u>	<u>වර්ෂය</u>	<u>පොහොර ප්‍රමාණය (50 Kg) මළ</u>	<u>වටිනාකම(රු)</u>
මිනොටමුල්ල	2011	602	1,967,669
පණඳුලගම	2011	874	1,793,625

			3,761,294
			=====

- ii. මෙම තොග හානිවීම් සඳහා රක්ෂණ වන්දි ඉල්ලා තිබුණද, විය ප්‍රතික්ෂේප වී තිබුණි.
- iii. 2011 වර්ෂයේදී අනෙක් පොහොර සමාගමේ හුණුපිටිය ප්‍රධාන ගබඩාවේ තිබූ පොහොර මෙ.ටොන් 1,500 ක් ගං වතුරට යටවීමෙන් හානිවී තිබුණි.

ඇහවීම

රජයේ මුදල් වියදම් කර ආනයනය කොට ඇති පොහොර තොග සම්බන්ධයෙන් ප්‍රමාණවත් ආරක්ෂාවක් නොසැලසීම නිසා පොහොර අපතේ යෑම.

නිර්දේශයන්

පොහොර ආනයනය සඳහා අවසර දීමට ප්‍රථම අදාළ සමාගම් සතුව ප්‍රමාණවත් ගබඩා පහසුකම් පවතින බවට සැකීමකට පත්වීමේ අවශ්‍යතාවය ජාතික පොහොර ලේකම් කාර්යාලය විසින් සැලකිල්ලට ගැනීම.

ආයතන වල අදහස් දැක්වීම

කෘෂිකර්ම අමාත්‍යාංශය

"2011 වසරේදී පණ්ඩුලගම ගබඩාවේ තොග හානිවීම සිදුවූයේ එවකට අනුරාධපුර දිස්ත්‍රික්කයේ පැවති අධික වර්ෂාව නිසා වැවී ඉතිරියාම හේතු කොටගෙන ඇති වූ ගංවතුර තත්ත්වයයි. මෙම වර්ෂාව එම ප්‍රදේශයේ අවුරුදු ගණනාවකින් ඇති වූ අසාමාන්‍ය වර්ෂාවක් වීම හේතු කොටගෙන මෙම ගබඩාව පිහිටි ප්‍රදේශය සාමාන්‍ය වර්ෂා තත්ත්වයක් යටතේ ගංවතුරට යටතොටන ප්‍රදේශයක් බැවින් මෙය අහඹු සිදුවීමක් වූ අතර එය වලක්වා ගැනීමට හැකි නොවීය. මේ සඳහා ශ්‍රී ලංකා රක්ෂණ සංස්ථාවෙන් වන්දි ලබාගැනීමට අයදුම් කළ තාක්ෂණික හේතු මත රක්ෂණ වන්දි ලබාදීම ප්‍රතික්ෂේප කරන ලදී.

අදාළ කන්නයේ අවශ්‍යතාවය ඉක්මවා ඉදිරි කන්නයේ අවශ්‍යතාවයද සලකා පොහොර තොග ආනයනය කිරීම නිසා , තොග ගබඩා කිරීම නිසා ගබඩා ප්‍රමාණවත් නොවීම හේතුවෙන් මිනිසාට මුදල් පිහිටි වී අලෙවි මණ්ඩලයට අයත් ගබඩාවක පොහොර තොග ගබඩා කරන ලදී. 2011 ජූලි මාසයේ කොළඹ නගරයට ඇදහැලුණු අධික වැසි හේතු කොටගෙන කොළඹ අවට ප්‍රදේශ වැසි ජලයෙන් යටවීම නිසා මෙම තොග හානිය සිදුවිය. මේ සඳහා රක්ෂණ වන්දි අයදුම් කළ නමුත් තාක්ෂණික හේතු මත රක්ෂණ වන්දි ලබාදීම ප්‍රතික්ෂේප කරන ලදී."

3.8 වී වගාව සඳහා අවශ්‍ය ජලය කළමනාකරනය කිරීම.

ශ්‍රී ලංකාවේ වී වගාව සම්බන්ධයෙන් වාරි කර්මාන්තයෙහි ඇති සාප්පු දායකත්වය හේතුවෙන් එය කෙතරම් ඵලදායක ලෙස භාවිතාවේද යන්න පිළිබඳ ගොවිජන සංවර්ධන දෙපාර්තමේන්තුව සතුව ඇති වාරි ක්‍රම පිළිබඳ දත්ත ඇසුරින් පරීක්ෂා කිරීමේ දී 30,000 පමණ වන කුඩා වාරි කර්මාන්ත අතුරෙන් වැවී සියයට 30 ක ප්‍රමාණයක් ද ඇතිකටි සහ ඇල මාර්ග වලින් සියයට 50 ක ප්‍රමාණයක් ද අවත්වැවියා කළ යුතුව පවතින බවත් මෙම තත්ත්වය ජලය අර්පිරීමැස්මෙන් භාවිතය සඳහා අහිතකර ලෙස බලපා ඇති බවද නිරීක්ෂණය විය.

ක්ෂේත්‍ර පරීක්ෂාවන් සිදුකරන ලද අනුරාධපුර පොළොන්නරුව සහ කුරුණෑගල දිස්ත්‍රික්කයන්හි අස්වැද්දිය හැකි ඉඩම් ප්‍රමාණයන් සහ පසුගිය කන්න කිහිපයක (2011/2012 මහ, 2011 යල, 2010/2011 මහ) වගා කර ඇති උපරිම ඉඩම් ප්‍රමාණයන් අතර වෙනස පරීක්ෂා කිරීමේ දී ඊ සඳහා ප්‍රමාණවත් ජල සම්පතක් නොමැති වීම යන කරුණ දැඩි ලෙස බලපා ඇති බව නිරීක්ෂණය විය. විශේෂයෙන්ම වී වගා කොට ඇතත් එම වගාවන් සඳහා ප්‍රමාණවත් ජලය නොමැති වීම හේතුවෙන් වගා බිම් විනාශයට පත්වී තිබූ අයුරු 2012 යල කන්නයේ දී අනුරාධපුර, පොළොන්නරුව සහ කුරුණෑගල දිස්ත්‍රික්කවල සිදුකරන ලද ක්ෂේත පරීක්ෂාවන්හි දී නිරීක්ෂණය විය. සහනාධාර පදනමක් යටතේ පොහොර ලබා දුන්නද ඉඩම්වල උපරිම ඵල ලබා ගෙන සහලින් රට ස්වයංපෝෂිත කිරීමේ අරමුණ සපුරා ගැනීමට නොහැකිවීමට මෙම ජල හිඟය බලපා ඇති අයුරු පසුගිය වසර කිහිපයේ සහල් ආනයන දත්ත පරීක්ෂා කිරීමේ දී නිරීක්ෂණය වේ.



ජලය නොමැති කුඹුරු වියළීමට ලක් වී ඇති ආකාරය පොළොන්නරුව දිස්ත්‍රික්කය



කුඹුරු වලට ජලය ගෙන යන ඇල මාර්ග වියළී ඇති ආකාරය පොළොන්නරුව දිස්ත්‍රික්කය

තවද මෙම වාර ක්‍රම ප්‍රතිසංස්කරණය නොකිරීම නිසා වැට්ටල ජලධාරිතාවය පහළ යාමත් වැටී බැව් ප්‍රතිසංස්කරණය නිසි පරිදි නොකිරීම නිසා පැන නගින ගංවතුර තත්වයන් හේතුවෙන් වී වගාව විනාශ වීම හා ස්වභාවික ව්‍යසනයන් ඇතිවීමට හේතු විය හැකි බැව් ගොවිජන සංවර්ධන දෙපාර්තමේන්තුව විසින්ම පෙන්වා දී ඇති අතර වාර ක්‍රම වල නිය නඩත්තුවක් සිදු නොවීමෙන් විශාල වශයෙන් ජලය අපතේ යාමක් බහුලව නිරීක්ෂණය වේ.



පොළොන්නරුව දිස්ත්‍රික්කයේ ක්ෂේත්‍ර පරීක්ෂාවේ දී ප්‍රධාන ජලය ගෙන යන ඇලමාර්ගය ජපන් ජබර වැනි ජලජ පැලෑටි නිසා අවහිර වී ඇති අයුරු

ඇහවීම

වැටී ඇතුළු වාර පද්ධතිය කාලීනව නඩත්තු නොකිරීම නිසා ඒවායේ ජල ධාරිතාවය විශාල ලෙස පහළයාමත් නිසා වර්ෂා කාලයට ජලය උපරිම ලෙස ගබඩා කිරීමට නොහැකිවීම, වැටී අමුණු කැඩීයාමත් නිසා වගාවන් භාණ්ඩයට පත්වීමත්, වර්ෂාව අඩු යල කන්නයේ දී වැටී අමුණු සිදියාමෙන් වගා කිරීමට ප්‍රමාණවත් ජලය නොමැතිවීමත්, වගා භාණ්ඩ සුදුවීම නිසා යල සහ මහ කන්න දෙකේදීම පොහොර සහනාධාරයෙන් උපරිම ඵල නෙලා ගැනීමට නොහැකි වී ඇත.

නිර්දේශ

- i. වී වගාවට ජලය අත්‍යවශ්‍ය අවස්ථාවේ දී ජලය ලබාදීමට අවශ්‍ය සියළු යටිතල පහසුකම් සම්පාදනය කිරීම
- ii. වී වගාකරන ප්‍රදේශවල ඇති වැටී හා ජලාශ නවීකරණය කිරීමේ විධිමත් වැඩ පිළිවෙලක් ඇති කිරීම.
- iii. ඇල වේලිවල පවත්නා අඩුපාඩු නිවැරදි කර ජලය අපතේ යාම වළක්වාලීම හා ජලය බෙදාහැරීම ක්‍රමවත් කිරීමෙන් පවත්නා ජල ධාරිතාවයෙන් උපරිම උපයෝජනයක් ලබාගැනීමට කටයුතු කිරීම.
- iv. අලුතින් වගාබිම් ඇති කිරීමේදී පවත්නා ඇළවේලිවල තත්වය වැඩි දියුණු කිරීමට කටයුතු කිරීම
- v වාර හා වැසි ජලය මනා ලෙස කළමනාකරණය කිරීමට කටයුතු කිරීම.

ආයතනවල අදහස් දැක්වීම

පිළිතුරු ලබාදී නොමැත.

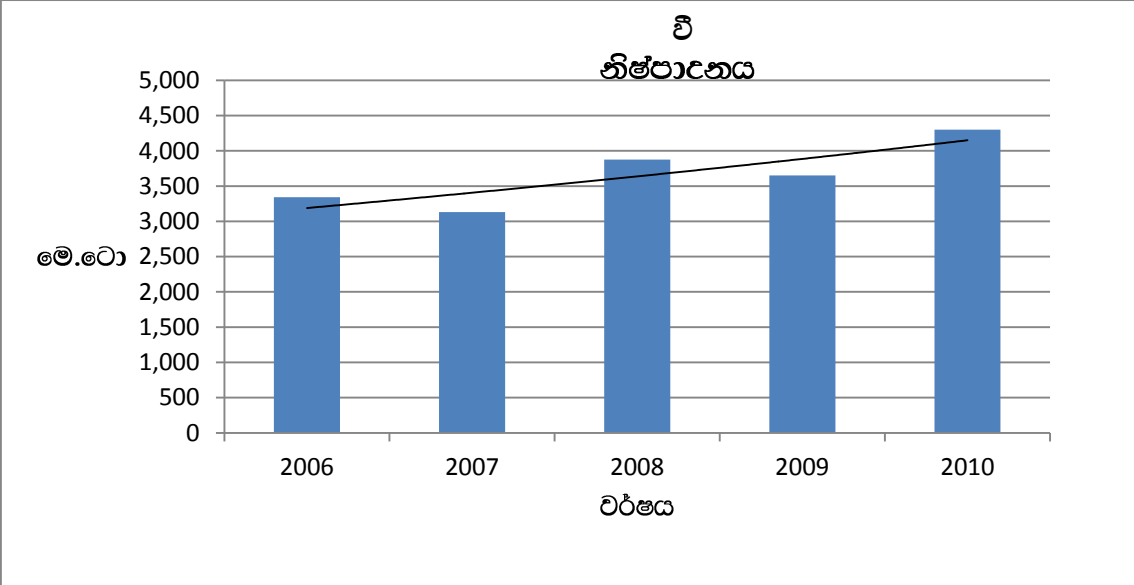
3.9 වී නිෂ්පාදනය හා සහල් ආනයනයේ වැඩිවීම

සහනාධාර පොහොර වැඩි සටහනේ මූලික අරමුණක් වූයේ ශ්‍රී ලංකාව සහලින් ස්වයංපෝෂිත කිරීම වන අතර, සහනාධාර ක්‍රමය යටතේ සහන මිලට පොහොර සැපයීම මගින් ගොවීන් වී වගාව වෙත හවුරුවත් නැඹුරු කිරීම හා ඒ මගින් රටේ සමස්ථ සහල් නිෂ්පාදනය වැඩි කිරීම අපේක්ෂාව විය. මේ සම්බන්ධයෙන් පරීක්ෂා කිරීමේදී පහත සඳහන් කරුණු අනාවරණය විය.

3.9.1 වී නිෂ්පාදනයේ මෑතකාලීන ප්‍රවණතා

සහනාධාර පොහොර වැඩි සටහන ක්‍රියාත්මක කිරීමෙන් පසු එනම්, 2005 වර්ෂය පාද වර්ෂය ලෙස ගෙන සලකා බැලීමේදී රටේ සමස්ථ සහල් නිෂ්පාදනයේ සැලකිය යුතු ප්‍රගතියක් වාර්තාවී ඇති බව පහත සටහන හා ප්‍රස්තාරය මගින් නිරූපනය වේ.

2005 වර්ෂයේ වී නිෂ්පාදනය මෙ.ටොන් 3246 ක් වූ අතර 2010 වර්ෂයේ එය දී මෙ.ටොන් 4301 දක්වා සියයට 32.5 කින් ඉහළ ගොස් ඇත.



මූලාශ්‍රය: හෙක්ටර් කොබ්ලැකඩුව ගොවි කටයුතු පර්යේෂණ හා පුහුණු ආයතනය

3.9.2 සහල් ආනයනය සඳහා වන විදේශ විනිමය

රටේ සහල් නිෂ්පාදනය වාර්ෂිකව වැඩිවීමක් නිරීක්ෂණය වුවද, සහල් ආනයනය ක්‍රමයෙන් අඩු කර ඒ සඳහා විශාල වශයෙන් පිරිවැටුම් ඇදීයන විදේශ විනිමය රට තුළ ඉතිරි කර ගැනීමේ අරමුණ ඉටු වී නොතිබුණි.

2005 වර්ෂයේ සිට සහල් ආනයනය කළ ප්‍රමාණය හා ඒ සඳහා වාර්ෂිකව දැරූ වියදම ක්‍රමයෙන් ඉහළ ගොස් ඇති බැවින් නිරීක්ෂණය වූ අතර 2005 වර්ෂයට සාපේක්ෂව 2010 වර්ෂයේදී සියයට 143 කින් සහල් ආනයන ප්‍රමාණයද සියයට 334 කින් සහල් ආනයන වියදමද ඉහළ ගොස් ඇත. විස්තර පහත දැක්වේ.

	ආනයනික සහල් ප්‍රමාණය	වාර්ෂික පිරිවැය
	කි.ග්‍රෑම්	රු.දහස්
2005	51,728,643	1,554,201
2006	11,516,400	576,509
2007	88,002,848	4,261,099
2008	84,044,529	4,726,775
2009	52,299,504	2,615,681
2010	125,775,929	6,741,365

මූලාශ්‍රය: හෙක්ටර් කොබ්ලැකඩුව ගොවි කටයුතු පර්යේෂණ හා පුහුණු ආයතනය

ඇහවීම

- i. පොහොර සහනාධාරය මගින් අපේක්ෂිත අරමුණු ඉටු නොවීම.
- ii. සහල් ආනයනය සඳහා වැයවන විදේශ විනිමය ක්‍රමයෙන් ඉහළ යාමේ ප්‍රවණතාවයක් පැවතීම.
- iii. රටේ විදේශ විනිමය සංචිත පහළයාම.

නිර්දේශයන්

- i. රට තුළ පරිභෝජනය සඳහා අවශ්‍ය සහල් ප්‍රමාණය සම්පූර්ණයෙන්ම නිපදවා ගතහැකි වන පරිදි වී වගාව දිරි ගැන්වීම සඳහා අවශ්‍ය වන අනෙකුත් යටිතල පහසුකම් (වාරිකුම, ගබඩා පහසුකම්, වී වගාවේ පිරිවැය සලකමින් සාධාරණ සහතික මිලක් නියම කිරීම) වැඩි දියුණු කිරීම.
- ii. දේශීය වෙළඳ පොළේ වැඩි ඉල්ලුමක් පවතින නව වී ප්‍රභේද හඳුනාගෙන ඒවා ගොවීන් අතර වගා කිරීම දිරි ගැන්වීම.

ආයතනයන් වල අදහස් දැක්වීම

කෘෂිකර්ම අමාත්‍යාංශය

"ආනයනික බාස්මන් සහල් සඳහා ඉල්ලුම ඉහළ යන නිසා සහල් ආනයනය වැඩිවී ඇත. එම සහල් සඳහා ලෝක වෙළඳපොළේ ඉහළ මිලක් ගෙවීමට සිදුවීම නිසා සහල් ආනයන වියදම ඉහළ ගොස් ඇත. 2005 සහල් කිලෝටික් ආනයනය කිරීම සඳහා රු.30.05 ක් වැය වී ඇති අතර, 2010 වන විට එම ප්‍රමාණය රු.53.60 ක් දක්වා එනම් සියයට 78 කින් ඉහළ ගොස් ඇත. පොහොර සහනාධාරය නිසා ගොවීන්ගේ ණයගැතිභාවය අඩුවී ඇති බව රජරට විශ්වවිද්‍යාලය මගින් කරන ලද ගොවි ජනතාවගේ දිළිඳුකම අවම කිරීමෙහිලා පොහොර සහනාධාරයේ බලපෑම පිළිබඳ අධ්‍යයනය මගින් පෙන්වා දී ඇත. පොහොර සහනාධාරය නිසා පොහොර ණයට මිලදී ගැනීමේ ක්‍රමය ඉවත්වීම නිසා කමතේදී වී විකිණීම අඩුවී ගබඩා කර විකිණීමටත් ඒ අනුව කේටල් කිරීමේ ශක්තිය වැඩි වී ඇති බවත් එම අධ්‍යයනයේ පවරුටත් පෙන්වා දී ඇත. එම අධ්‍යයනයට අනුව පොහොර සහනාධාරය නිසා කුඹුරේ දී වී අලෙවි කිරීම සියයට 34 සිට සියයට 2 දක්වා අඩු වී ඇති අතර , වී ගබඩා කිරීම සියයට 20 සිට සියයට 64 දක්වා වැඩි වී ඇති බව සොයාගෙන ඇත."

3.9.3 ගොවීන්ගේ ආදායම් තත්ත්වයට කෙරෙන බලපෑම

පොහොර සහනාධාරය ලබාදීමෙන් වී අස්වැන්න ඉහළ නංවා ගොවි ආර්ථිකය වැඩිදියුණු කර ජනජීවිතය ඉහළ නැංවීම අපේක්ෂාවට වුවද, වී අලෙවි කිරීමේදී ඇතිවී ඇති දුෂ්කරතා හේතුවෙන් ගොවීන්ගේ ආදායම අඩුවීමේ ප්‍රතිඵලයක් ලෙස ඊළඟ කන්නය සඳහා අවශ්‍ය ආයෝජන වියදම ආවරණය කර ගැනීමට නොහැකි වීම නිසා, අවශ්‍ය අවස්ථාවේදී පොහොර මිලදී ගැනීම සඳහා මුදල් නොමැතිවීම හා ඒ හේතුවෙන් වී වගාව සඳහා නිසි කලට පොහොර යෙදීමට නොහැකිවීම වැනි ගැටළුවලට මුහුණ දීමට සිදු වී තිබුණි. උදාහරණයක් වශයෙන් 2012 වර්ෂයේදී පොළොන්නරුව දිස්ත්‍රික්කයේ මෙම තත්ත්වය දැඩි බලපෑමක් සිදුකර ඇති බැව් නිරීක්ෂණය වූ අතර, මනම්පිටිය, වැලිකන්ද ආදී ප්‍රදේශවල රතු දිග, රතු කෙටි වී වර්ග අලෙවි කිරීමේ දැඩි දුෂ්කරතාවයක් පැවතීම නිසා වී මිල අඩුවීම මගින් ගොවීන්ගේ ආර්ථික තත්ත්වය පහළ වැටීමට හේතුවක් වී තිබුණි.

ඇහවීම

- i. ආදායම් තත්ත්වය පිරිහීම නිසා යෙදවුම් කෙරෙහිද අහිතකර ලෙස බලපෑම හේතුවෙන් වී නිෂ්පාදනය අඩුවීම හා ඒ අනුව පොහොර සහනාධාරය මගින් අපේක්ෂිත අරමුණු ඉටු නොවීම.
- ii. ගොවීන්ගේ ණයගැති භාවය වැඩි වීම.
- iii. ගොවීන් වී වගාවෙන් ඇත් වීම.
- iv. වී මිලදී ගැනීම සඳහා රජයේ මැදිහත්වීම ප්‍රමාණවත් නොවීම

නිර්දේශය

- i. වී සඳහා සහතික මිලක් නියම කිරීම හා එය අඛණ්ඩව පවත්වාගෙන යාම.
- ii. වෙළඳපොළ ඉල්ලුමට සරිලන වී ප්‍රභේද වගා කිරීමට ගොවීන් උනන්දු කරවීම.
- iii. සහතික මිලට ගොවීන්ට පහසුවෙන් හා අවශ්‍ය අවස්ථාවේදී වී අලෙවිකර ගැනීම සඳහා අවශ්‍ය රාජ්‍ය මැදිහත්වීම සිදු කිරීම.
- iv. වී අලෙවි මණ්ඩලයේ වී මිලදී ගැනීමේ යාන්ත්‍රණය ක්‍රමවත් හා විධිමත් කිරීම අත්‍යවශ්‍යවේ.

ආයතන වල අදහස් දැක්වීම

පිළිතුර ලබාදී නොමැත.

3.10 වී නිෂ්පාදනයේ පිරිවැය

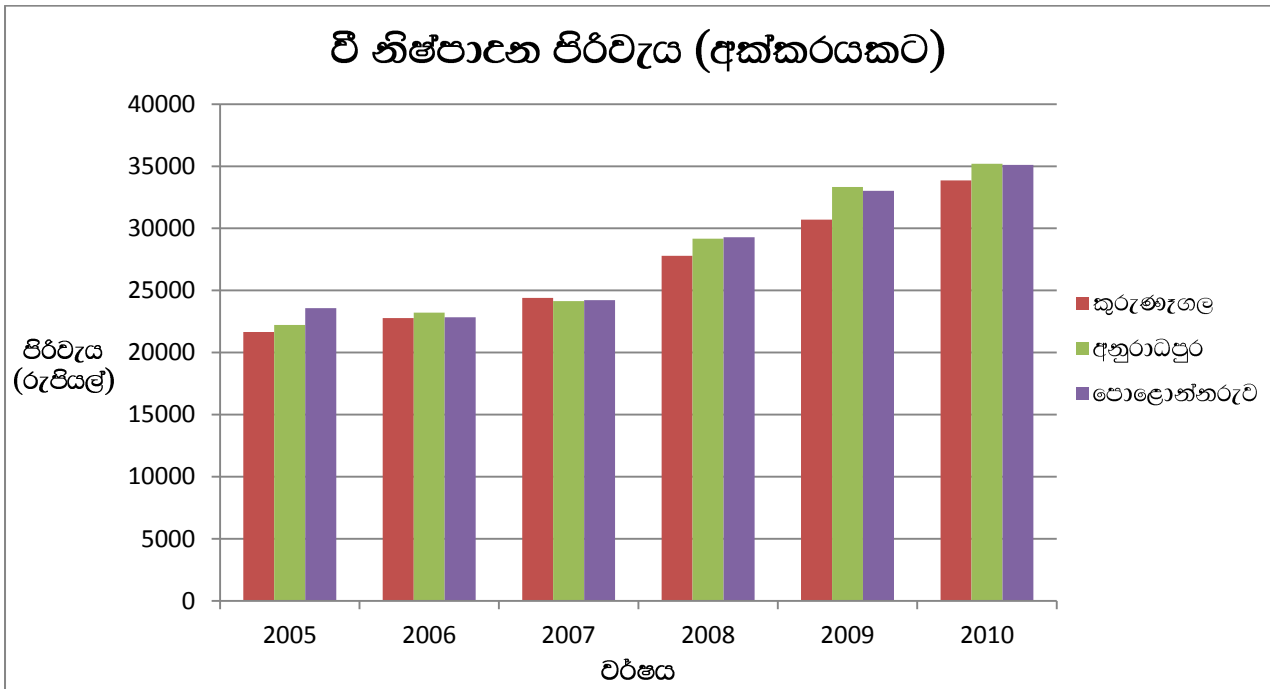
පොහොර සහනාධාරය ලබාදීමේ ප්‍රධානතම හා මූලිකම අරමුණක් වූයේ වී වගා ක්ෂේත්‍රයේ නිෂ්පාදන පිරිවැය අවම කිරීමයි. කෙසේ වුවද, 2005 වර්ෂයේ සිට 2010 වර්ෂය දක්වා නියැදිය සඳහා තෝරාගත් දිස්ත්‍රික්ක තුනෙහි එක් එක් කන්නය සඳහා විවිධ ජල සම්පාදන ක්‍රමයන්ට අනුව අක්කරයක් සඳහා වී වගා පිරිවැය පිළිබඳ පහත දත්ත අධ්‍යයනයේදී අනාවරණය වූ පරිදි පොහොර සහනාධාරය යටතේ වුවද අක්කරයක් සඳහා වූ වී වගා පිරිවැය ක්‍රමයෙන් ඉහළ ගොස් තිබුණි. එය පොහොර සහනාධාරය ලබාදීමේ මූලික අරමුණට පටහැනි බව නිරීක්ෂණය විය.

අක්කරයක වී වගා පිරිවැය (වාරිපෝෂිත)
(පිරිවැය අක්කරයකට රුපියල්)

	කුරුණෑගල		අනුරාධපුරය		පොළොන්නරුව	
	මහ	යල	මහ	යල	මහ	යල
2005	21,453	21,849	21,568	22,864	22,954	24,190
2006	21,919	23,626	22,535	23,888	22,175	23,491
2007	22,766	26,019	25,929	24,351	22,989	25,455
2008	26,450	29,134	28,151	30,179	28,566	29,997
2009	30,419	30,988	33,495	33,180	31,295	34,737
2010	33,333	34,397	34,644	35,750	35,022	35,198

මූලාශ්‍රය: හෙක්ටර් කොබ්බෑකඩුව ගොවි කටයුතු පර්යේෂණ හා පුහුණු ආයතනය

අක්කරයක වගා පිරිවැය වාරිපෝෂිත වී වගාව සිදුකරනු ලබන කුරුණෑගල, අනුරාධපුරය හා පොළොන්නරුව යන දිස්ත්‍රික්කවල මහ සහ යල කන්න වෙන් වෙන් වශයෙන් ගත් කළ සෑම වසරක් පාසාම ක්‍රමයෙන් ඉහළ ගොස් ඇති අතර ඒ දිස්ත්‍රික්ක තුනෙහි 2005 සිට 2010 දක්වා වාර්ෂික සාමාන්‍ය වගා පිරිවැය ඉහළයාම පහත ප්‍රස්තාරයෙන් පැහැදිලි වේ.



ඉහත දත්ත සලකා බැලීමේදී වාරිපෝෂිත වී වගාවේ වාර්ෂික සාමාන්‍ය පිරිවැය කුරුණෑගල, අනුරාධපුරය හා පොළොන්නරුව දිස්ත්‍රික්ක තුනෙහි 2005 වර්ෂයට සාපේක්ෂව 2010 වර්ෂයේදී පිළිවෙලින් සියයට 56 ක් , සියයට 58 ක් හා සියයට 49 කින් ඉහළ ගොස් ඇති බවත් ඊට සාපේක්ෂව වී මිල ඉහළ නොයාම නිසා වී වගාවේ පැවැත්මට මෙන්ම ගොවීන්ගේ, දරිද්‍රතාවයද ඉහළ යාම හේතුවෙන් ඔවුන්ගේ ජීවන තත්ත්වය පහළ යාමට එය බලපා තිබුණි.

**අක්කරයක වී වගා පිරිවැය (වාර්ෂාපෝෂිත)
කුරුණෑගල දිස්ත්‍රික්කය (පිරිවැය අක්කරයට රුපියල)**

පිරිවැය වැඩිවීමේ ප්‍රතිශතය 2005

වර්ෂය	වර්ෂයට සාපේක්ෂව		වර්ෂයට සාපේක්ෂව	
	මහ කන්නය	ශල කන්නය	මහ කන්නය	ශල කන්නය
2005	18,662	20,851	-	-
2006	21,190	21,342	13.55	2.35
2007	20,453	23,518	9.6	12.79
2008	26,927	28,371	44.29	36.07
2009	30,214	31,716	61.9	52.11
2010	31,819	32,849	70.5	57.54

මූලාශ්‍රය: හෙක්ටර් කොබ්බෑකඩුව ගොවි කටයුතු පර්යේෂණ හා පුහුණු ආයතනය

ඉහත දත්ත සලකා බැලීමේදී වර්ෂාපෝෂිත වී වගාව වැඩිපුර සදකරනු ලබන කුරුණෑගල දිස්ත්‍රික්කය තුළ 2005 මහ කන්නයට සාපේක්ෂව 2010 මහ කන්නයේදී අක්කරයක වගා පිරිවැය සියයට 70 කින්ද 2005 ශල කන්නයට සාපේක්ෂව 2010 ශල කන්නයේදී එම පිරිවැය සියයට 57 කින්ද ඉහළ ගොස් ඇති බව නිරීක්ෂණය වේ.

ඇහවීම

පොහොර සහනාධාරය ලබාදීමේ මූලික අරමුණ වී වගාකිරීමේ ක්ෂේත්‍රයේ නිෂ්පාදන පිරිවැය අවම කිරීම වුවත් ක්‍රමයෙන් නිෂ්පාදන පිරිවැය ඉහළ යාමෙන් පෙන්නුම් කෙරෙනුයේ වී වගා කිරීමට අදාළ අනෙකුත් පිරිවැය (පොහොර හැර) ඉහළ ගොස් ඇති බවයි. එහි අවසන් ප්‍රතිඵලය වන්නේ අලුතින් ක්ෂේත්‍රයට පිරිසීම අඩුවීමත් දැනට වගා කරන ගොවීන්ද ක්ෂේත්‍රයෙන් ඉවත් වීමට ඇති ප්‍රවණතාව යයි.

නිර්දේශ

- i. පොහොර සහනාධාරය සැපයීමට අමතරව වී වගා කිරීම සඳහා අවශ්‍යවන්නාවූ අනෙකුත් මූලික අවශ්‍යතා වන වල් නාශක, කෘමිනාශක, සී සැමේ වියදම්, අස්වනු නෙලීමේ වියදම් ආදිය සඳහා ද පහසුකම් සලසාදිය හැකි ක්‍රමවේදයන් පිළිබඳ අවධානය යොමු කිරීම.
- ii. නිෂ්පාදන වියදමට සාපේක්ෂව වී වලට ගෙවනු ලබන මිල ගණන්වල සැලකිය යුතු වැඩිවීමක් සිදුවී නොමැති වීමත්, එය නිරන්තරයෙන්ම උච්චාවචනයට ලක් වීමත් නිසා සිදුවන අහිතකර ඵලවිපාක අවම කිරීමට අවශ්‍ය ක්‍රියාමාර්ග ගැනීම. උදාහරණ ලෙස සාධාරණ සහතික මිලක් නියම කිරීම හා එය ක්‍රමවත්ව පවත්වාගෙන යාම.

ආයතන වල අදහස් දැක්වීම

කෘෂිකර්ම අමාත්‍යාංශය

"වී ගොවිතැන ශ්‍රම සුක්ෂම කෘෂි ව්‍යාපාරයකි. ශ්‍රී ලංකාව තුළ ශ්‍රමය සඳහා වැඩි වියදමක් දැරීමට සිදුවීම හේතුවෙන් වී ගොවිතැනෙහි සමස්ත වියදම ඉහළ යයි. එබැවින් වී ගොවිතැනට යාන්ත්‍රීකරණය හඳුන්වාදීම කෘෂිකර්ම අමාත්‍යාංශයේ අරමුණයි. වර්ෂ 2015 දී වී ගොවිතැනට අදාළ කටයුතු යාන්ත්‍රීකරණය කිරීම ඉලක්ක කරගනිමින් වැඩසටහන් ක්‍රියාත්මක කිරීමට සාකච්ඡා කරමින් පවතී."

3.11 පොහොර සහනාධාරයේ ඵලදායිතාවය

සහනාධාර පොහොර බෙදා දීම සම්බන්ධයෙන් ඊ ඊ වගා කන්නයට අදාළව ගොවිජන සේවා හා වනජීවී අමාත්‍යාංශ ලේකම් විසින් නිකුත් කරනු ලබන වකුලේඛය ප්‍රකාරව සහනාධාර මත පොහොර බෙදා දීම මගින් අස්වනු ඵලදායිතාවයට , ගොවි ජීවන තත්වයට හා ජාතික ආර්ථිකයට සිදුවී ඇති බලපෑම දිස්ත්‍රික්ක සම්බන්ධීකරණ කමිටු විසින් සැම වගා කන්නයක් අවසන් වී මාසයක් ඇතුළත ඇහැරීමක් කර නිරීක්ෂණ ඉදිරිපත් කිරීමට ක්‍රියාමාර්ග ගත යුතු බව දක්වා තිබේ.

පොහොර සහනාධාරය ආරම්භ කරන ලද 2005 වර්ෂයේ සිට 2010 වර්ෂය දක්වා ශ්‍රී ලංකාවට සහනාධාර පොහොර ආනයනය කිරීම සම්බන්ධයෙන් දරා ඇති මුළු වියදම රු. 113,790,916,415 විය. මෙමගින් ගොවිජන ජීවිතයට හා ජාතික ආර්ථිකයට සිදුවී ඇති බලපෑම ඇහැරීම සඳහා ඇතැම් දිස්ත්‍රික් සම්බන්ධීකරණ කමිටු කටයුතු කර නොමැති බව එම කමිටු රැස්වීම් නොපැවැත්වීම

මහින් ද එම රැස්වීම් පවත්වා ඇති නමුත් (වක්‍රලේඛයෙහි සඳහන් මසක කාලය ඉකුත්වීමෙන් පසු) නිසි ඇගයීමක් සිදු කොට නොමැති බව විගණන නිරීක්ෂණ තුළින් පැහැදිලි විය. සමස්ථයක් වශයෙන් ගත්කල පොහොර සහනාධාරය ලබා දීම මගින් ජාතික ආර්ථිකයේ අස්ඵල වළදායීතාවයට හා ගොවිජන ජීවිතයට සිදුවී ඇති බලපෑම සම්බන්ධයෙන් නිසි ඇගයීමක් සිදුවී නොමැති බවද නිරීක්ෂණය වේ.

ඇහවීම

- i. සහනාධාර පොහොර ආනයනය කොට බෙදා හැරීමට සම්බන්ධීත පාර්ශවයන් තම කාර්යභාරය අපේක්ෂිත පරිදි ඉටු කර නොමැති බව.
- ii. පොහොර සහනාධාර වැඩසටහනේ අරමුණු අපේක්ෂිත පරිදි ඉටු නොවන බව.

නිර්දේශය

- i. සෑම වගා කන්නයක් අවසානයේම දිස්ත්‍රික් පොහොර සම්බන්ධීකරණ කමිටුව විසින් වක්‍රලේඛ විධි විධාන ප්‍රකාරව පොහොර බෙදා හැරීමේ ක්‍රියාවලියේ වළදායීතාවය ඇගයීම හා එහි ප්‍රතිඵල වගකිව යුතු පාර්ශවයන් වෙත වාර්තා කිරීම.
- ii. ඉහත වාර්තාවන් ලද පසු අදාළ වගකිව යුතු පාර්ශවයන් විසින් අරමුණු වලින් බැහැරවීම් නිවැරදි කර ගැනීම සඳහා ක්‍රියා මාර්ග ගැනීම.

ආයතනයන් වල අදහස් දැක්වීම

පිළතුරු ලබාදී නොමැත.

3.12 අක්කර බදු අයකිරීම

2007 වර්ෂයේ සිට 2010 වර්ෂය දක්වා අක්කර බදු අයකිරීමේ ප්‍රතිශතය පරීක්ෂා කිරීම සඳහා වාර්ෂික ඉලක්කය හා සැසඳීමේදී සෑම වසරකම තත්‍ය ප්‍රතිශතය අඩු ප්‍රතිශතයක පවතින බව අනාවරණය විය.

	<u>වර්ෂය</u>	<u>වාර්ෂික ඉලක්කය</u> (රු.)	<u>අයකිරීම</u> (රු.)	<u>අයකිරීම</u> <u>ප්‍රතිශතයක්</u> <u>ලෙස</u>
	2007	30,473,419	10,570,981	35
	2008	40,526,425	29,146,977	72
	2009	44,133,317	11,354,553	26
	2010	55,658,952	37,644,794	67

මූලාශ්‍රය: ගොවිජන සංවර්ධන දෙපාර්තමේන්තුව

2010 වර්ෂයේ වාර්ෂික ඉලක්කය පෙර වර්ෂවල හිඟ මුදලේද සමඟ ඇස්තමේන්තු කර ඇති අතර අයවීමේද පෙරවර්ෂවල හිඟ මුදලේද සමඟ දක්වා තිබීම හේතුවෙන් වර්ෂය සඳහා අයකිරීමේ ප්‍රතිශතය සැසඳීම නිවැරදි නොවේ. 2010 වර්ෂයේ අක්කර බදු වාර්ෂික ඉලක්ක හා ඒවා අයවීම් පිළිබඳ ඇතැම් දිස්ත්‍රික්කවල නිවැරදි දත්ත ලබාගෙන නොමැති බව විගණනයට නිරීක්ෂණය විය. අක්කර බදු අයකිරීමේ වාර්ෂික ඉලක්ක සමඟ අයකිරීමේ ප්‍රතිශතය සැසඳීමේදී ඇතැම් වර්ෂවල වී විගාට වැඩි වශයෙන් සිදු කරනු ලබන දිස්ත්‍රික්ක සැලකූ විට පහත දක්වා ඇති පරිදි අඩු මට්ටමක පවතින බව නිරීක්ෂණය විය.

<u>දිස්ත්‍රික්කය</u>	<u>2007</u>		<u>2008</u>		<u>2009</u>	
	<u>වාර්ෂික</u>	<u>අයකිරීමේ</u>	<u>වාර්ෂික</u>	<u>අයකිරීමේ</u>	<u>වාර්ෂික</u>	<u>අයකිරීමේ</u>
	<u>ඉලක්කය</u>	<u>ප්‍රතිශතය</u>	<u>ඉලක්කය</u>	<u>ප්‍රතිශතය</u>	<u>ඉලක්කය</u>	<u>ප්‍රතිශතය</u>
	රු		රු		රු	
හම්බන්තොට	1,524,554	8	2,042,235	33	3,115,918	2
කුරුමාගල	2,927,551	27	7,839,621	99	9,942,462	19
අනුරාධපුරය	3,521,331	41	4,489,422	73	4,734,621	21
පොළොන්නරුව	2,409,652	42	2,409,652	67	2,472,190	15
අම්පාර	2,959,396	5	3,969,675	35	3,199,410	8

මූලාශ්‍රය: ගොවිජන සංවර්ධන දෙපාර්තමේන්තුව

පොහොර සහනාධාරය ලබාදීමෙන් වගා කරනු ලබන කුඹුරු ඉඩම් ප්‍රමාණය වැඩිවීම සිදුවී ඇති බැවින් ඒ අනුව අක්කර බඳු අයකල යුතු ප්‍රතිභවය වියාල ප්‍රතිභවයකින් ඉහළ යා යුතුව ඇතත්, අක්කර බඳු අයකිරීමේ ප්‍රගතිය අඩු මට්ටමක පැවතුණි.

ඇහවීම

- i. සෑම වර්ෂයකම රජයට අයවිය යුතු අක්කර බඳු ප්‍රමාණය අය නොකිරීමෙන් රාජ්‍ය ආදායමට බැර වියයුතු ආදායමක් අහිමිවී යාම.
- ii. කෘෂිකර්ම පර්යේෂණ නිෂ්පාදන සහකාර නිලධාරීන්ගේ රාජකාරීය කාර්යක්ෂම ලෙස ඉටු නොවීම.

නිර්දේශ

- i. පොහොර සහනාධාරය ලබාගැනීමට හිමිකම ලැබීමට නම් තමන්ට හිමි (කුඹුරු ඉඩම් ලේඛණයට අනුව) ඉඩම් ප්‍රමාණයට අනුකූලව ගෙවිය යුතු අක්කර බඳු ප්‍රමාණය ගෙවා තිබීම අනිවාර්ය කිරීම.
- ii. පුරන් කුඹුරු අස්වැද්දීමේ ප්‍රමාණයට අනුකූලව අලුතින් අයවිය යුතු අක්කර බඳු ප්‍රමාණය නිවැරදිව ගණනය කිරීමට හැකිවනු පිණිස කුඹුරු ඉඩම් නාමලේඛණ ප්‍රතිශෝධනය කිරීම.
- iii. අක්කර බඳු ඉලක්ක හා අයකිරීමේ ප්‍රගතිය කාලීනව ලබාගත හැකි වනසේ ගොවිජන සංවර්ධන දෙපාර්තමේන්තු දත්ත පද්ධතිය යාවත්කාලීන කිරීම.

**ආයතන වල අදහස් දැක්වීම.
ගොවිජන සංවර්ධන දෙපාර්තමේන්තුව**

"ගොවිජන සංවර්ධන පනත අනුව අය කරනු ලබන අක්කර බඳු මුදල් ගොවිජන සේවා කමිටු ආදායමක් සේ සැලකෙන අතර, එය එම කමිටු ගිණුමේ තැන්පත්කොට කමිටු සේවක වැටුප් සහ මධ්‍යස්ථාන මෙහෙයුම් කටයුතු සඳහා යොදාගනු ලබයි.

අක්කර බඳු මුදල් අයකිරීම උක්ත පනත ප්‍රකාර කෘෂිකාර්මික ඉඩම් නිමියන්ගෙන් මෙන්ම ඉඩම් භුක්ති කරුවන්ගෙන් ද සිදු කරනු ලබන බැවින්, එය අයිතිය නිර්ණය කිරීමේ කොන්දේසියක් සේ නොසැලකෙන අතර, මෙම අක්කර බඳු ගෙවීම පොහොර සහනාධාරය ලබාදීමේ කොන්දේසියක් ලෙස සැලකීම පිළිබඳ ප්‍රතිපත්තිය ගැටළු පවතී.

ගොවිජන සංවර්ධන පනත ප්‍රකාර මෙම අක්කර බඳු එක් එක් වර්ෂයේ මාර්තු 31 දිනට ප්‍රථම අය කර ගැනීමට කටයුතු කළයුතු බැවින් ඒ සඳහා ක්ෂේත්‍ර නිලධාරීන් දිගින් දිගටම දැනුවත් කිරීම් සිදුවන අතර, විශේෂයෙන් "අක්කර බඳු සති" වැනි වැඩසටහන් සිදුකොට මෙම බඳු අය කරගැනීමට කටයුතු කෙරේ. මෙම වර්ෂය තුළදී එවැනි වැඩ සටහන් පවත්වා ඇත. කෙසේ වෙතත් මෙම අක්කර බඳු ඉලක්ක ගණනයේදී රක්ෂිත ඉඩම්, වතු සමාගම් ඉඩම් වැනි වියාල කෘෂිකාර්මික ඉඩම් ද ඇතුළත් කොට ඉලක්ක සකසා ඇතත්, විවිධ පමණ මගින් හා කාලීනව ගන්නා ලද විවිධ තීන්දු තීරණ හේතුවෙන් මෙම කෘෂි ඉඩම්වලින් බඳු අයකර ගැනීමේ ගැටළු පවතී. එබැවින් අපේක්ෂිත ඉලක්ක හා අය කරන ලද බඳු මුදල් අතර ප්‍රතිභවයක් ලෙස අයවීමේ වියාල වර්ධනයක් නොපෙන්වුවත් 2009 වර්ෂයට අදාළව වාර්තාවේ දක්වා ඇති කුරුණෑගල, අනුරාධපුර හා පොළොන්නරුව වැනි දිස්ත්‍රික්කවලින් බඳු අයවීම් 2013 සැප්තැම්බර් 31 දිනට පිළිවෙලින් 2009 දී සියයට 19 සිට සියයට 75 දක්වාත්, අනුරාධපුරය සියයට 21 සිට සියයට 50 දක්වාත්, පොළොන්නරුව සියයට 15 සිට සියයට 50 දක්වාත් වර්ධනයක් ඇතිවී ඇති බැව් දෙපාර්තමේන්තු දත්ත වාර්තා අනුව පෙන්නුම් කෙරේ."

04. නිගමනය

ශ්‍රී ලංකාවේ කෘෂි ආර්ථිකය වඩාත් දියුණු මට්ටමින් ස්ථිර සාරව අඛණ්ඩව පවත්වාගෙන යාම පිණිස සහනාධාර මත අඩු මිලකට පොහොර ගොවීන්ට ලබාදීම ජාතික පොහොර වැඩසටහනේ අරමුණු වී තිබුණි. සමස්ථයක් ලෙස ගත්කල විවිධ අඩුපාඩුකම් මධ්‍යයේ වුවද වී නිෂ්පාදන ක්ෂේත්‍රයේ යම් ප්‍රගතියක් අත්කරගෙන තිබූ අතර තවදුරටත් වැඩිදියුණු කිරීම හෝ නිවැරදි කිරීම සම්බන්ධයෙන් වාර්තාවේ දීර්ඝ ලෙස සාකච්ඡා කරන ලද ක්ෂේත්‍රයන් පහත පරිදි වේ.

පොහොර අවශ්‍යතාවය නිවැරදිව ඇස්මේන්තු කිරීම

ඒ ඒ කන්නය සඳහා පොහොර අවශ්‍යතාවය නිවැරදිව ඇස්තමේන්තු කිරීමට තම දිස්ත්‍රික්කයේ පොහොර අවශ්‍යතාවය සඳහන් කර ඇති නිශ්චිත දිනට පෙර දන්වා එවන ලෙස දිස්ත්‍රික් පොහොර සම්බන්ධීකරණ කමිටු වෙත ජාතික පොහොර ලේකම් කාර්යාලය විසින් දන්වා යවා ඇතත් සඳහන් කරන ලද දිනට පෙර තම අවශ්‍යතාවය දැන්වීමට කටයුතු නොකරන ලද අවස්ථා ද පැවැති බව නිරීක්ෂණය විය. දිස්ත්‍රික් පොහොර සම්බන්ධීකරණ කමිටුව සිය දිස්ත්‍රික් පොහොර අවශ්‍යතාවය ඇස්තමේන්තු කිරීමේදී තම දිස්ත්‍රික්කයේ ඒ ඒ ගොවිජන සේවා මධ්‍යස්ථානයේ පොහොර අවශ්‍යතාවය සැලකිල්ලට ගනී. ඒ ඒ ගොවිජන සේවා මධ්‍යස්ථානවල පොහොර අවශ්‍යතාවය ඇස්තමේන්තු කිරීමේදී ඔවුන් විසින් නිශ්චිත ක්‍රමවේදයක් අනුගමනය කරන බව නිරීක්ෂණය නොවූ අතර මෙය රටෙහි පොහොර අවශ්‍යතාවය නිසි ලෙස පුරෝකථනය කිරීමට බාධාවක් බව නිරීක්ෂණය විය. නිවැරදි පොහොර අවශ්‍යතාවය නිසි ලෙස පුරෝකථනය නොකිරීම හේතුවෙන් රටේ සමස්ථ පොහොර අවශ්‍යතාවය සෑම කන්නයකම අධි ඇස්තමේන්තු ගත කිරීමක් දක්නට ලැබුණි. 2000 අංක 46 දරණ ගොවිජන සංවර්ධන පනතේ 53 වගන්තිය අනුව කුඹුරු ඉඩම් ලේඛනය නිවැරදිව පවත්වාගෙන යාම, නිවැරදි කුඹුරු ඉඩම් ප්‍රමාණය හඳුනා ගැනීමටත් ඒ අනුව පොහොර අවශ්‍යතාවය නිවැරදිව ඇස්තමේන්තු කිරීමටත් හේතු වේ.

සහනාධාර පොහොර වැඩසටහන් මගින් අපේක්ෂිත ඵලදාව ලබාගැනීම.

කෘෂිකර්ම දෙපාර්තමේන්තුවේ පොහොර නිර්දේශිත කමිටුව විසින් එක් එක් දේශගුණික කලාප අනුව ජලය සපයා ගැනෙන ක්‍රමවේද අනුව පොහොර සහනාධාර වැඩසටහන මගින් බලාපොරොත්තු වූ අස්වැන්න පසුගිය කාලපරිච්ඡේදය තුළ නොලැබී තිබූ බව නිරීක්ෂණය වූ අතර ඒ සඳහා අදාළ පොහොර වර්ග 3 හි නිර්දේශය සංශෝධනය කිරීමට කටයුතු කළ යුතු වේ. ඒ අනුව අපේක්ෂිත වී අස්වැන්නද සංශෝධනය කර තිබූ අවස්ථා පැවති අතර වී අස්වැන්න අඩුවීමට බලපෑ හේතු අතර වූ කාබනික පොහොර භාවිතය අඩුවීම, පොහොර බෙදා හැරීමේ හා ජල කළමනාකරණයේ දුර්වලතාවයන් වැනි හේතු සම්බන්ධයෙන් අවශ්‍ය ක්‍රියා මාර්ග ගත යුතු වේ.

පොහොර සහනාධාර වැඩසටහන යටතේ වගා කරන කුඹුරු ඉඩම් ප්‍රමාණයේ වර්ධනය.

පොහොර සහනාධාර වැඩසටහන යටතේ එක් අරමුණක් වූයේ සමස්ථ වී වගාකල හැකි කුඹුරු ඉඩම් ප්‍රමාණයේ වර්ධනයක් ඇති කිරීමයි. ඒ අනුව 2006 හා 2007 වර්ෂ වලට පෙර වර්ෂයන්ට සාපේක්ෂව වගා කරනු ලැබූ ඉඩම් ප්‍රමාණය අඩු වී ඇති අතර 2008 වර්ෂයේ සිට ක්‍රමික නොවන එහෙත් වර්ධනාත්මක තත්ත්වයක් පෙන්වුම් කෙරේ. එහෙත් සමස්ථයක් ලෙස ගත්කල වගා කල හැකි ඉඩම් ප්‍රමාණයෙන් වගාකරනු ලබන කුඹුරු ඉඩම් ප්‍රමාණය සතුටුදායක වර්ධනයක් නිරීක්ෂණය නොවන බැවින් ඒ සඳහා නිසි වැඩපිළිවෙලක් ක්‍රියාත්මක කළ යුතු වේ.

අපේක්ෂිත පරිදි සහල් ආනයන වියදම අඩු නොවීම

පොහොර සහනාධාර වැඩසටහන මගින් බලාපොරොත්තු වූ පරිදි ගොවීන් වී වගාවන්ට නැඹුරු කරවීමේ ප්‍රවණතාවය වැඩි කිරීම හා ඒ මගින් සමස්ථ සහල් නිෂ්පාදනය වැඩිකිරීම මගින් විදේශ විනිමය ඉතිරිකර ගැනීම අපේක්ෂාව විය. එසේ වුවද 2005 වර්ෂයේ සිට ආනයනික සහල් ප්‍රමාණය හා ආනයන වියදම ක්‍රමයෙන් ඉහල ගොස් තිබීම සැලකිල්ලට ගත යුතුවේ.

අපේක්ෂිත පරිදි වී වගාවේ පිරිවැය අඩු නොවීම

පොහොර සහනාධාර වැඩපිළිවෙලේ එක් මූලික අරමුණක් වශේ වී වගා ක්ෂේත්‍රයේ නිෂ්පාදන පිරිවැය අවම කිරීම වුවද තෝරාගත් ප්‍රධාන වී වගාකරන දිස්ත්‍රික්ක වල එක් එක් කන්න යටතේ පිරිවැය ක්‍රමයෙන් ඉහළ ගොස් ඇති බව නිරීක්ෂණය විය. එය පොහොර සහනාධාරය ලබා දීමේ එක් මූලික අරමුණකට පටහැනි වන අතර මෙය පොහොර හැර අනෙකුත් යෙදවුම් වල පිරිවැය ඉහළ යාම නිසා සිදු වී තිබුණි.

වාරි කළමනාකරණය

විගණනයේදී තෝරාගත් වී වගා කරන ප්‍රදේශ සම්බන්ධයෙන් ලබා ගත් තොරතුරු වලට අනුව වාරි පද්ධති බොහෝමයක් කාලීනව ප්‍රතිසංස්කරණය නොකිරීම නිසා ඊටායේ ජලධාරිතාවය විශාල ලෙස පහළ බැස ඇති බව හා එම හේතුව නිසා මහ කන්නයට බලපාන මෝසම් වැසි ජලය උපරිම ලෙස එක්රැස් කරගැනීමට නොහැකි වීමත්, අධික වර්ෂාව නිසා ඊටා කැඩී බිඳී යාමට ඉඩකඩ තිබීම නිසා ඉන් සිදුවිය හැකි වගා හානි වලක්වාලමින් වැසි ජලය උපරිම ධාරිතාවයෙන් රැස් කර ගැනීම මගින් ප්‍රධාන වශයෙන් යල කන්නයේ ජල හිඟය මගහැරවීමටත් මහ කන්නයේ දී ජලයෙන් වන හානි අවම කර ගැනීමටත් කටයුතු කළ යුතු වේ.

සහනාධාර පොහොර ප්‍රසම්පාදනය.

ආනයනය කරනු ලබන පොහොර වල ප්‍රමිති ඉතා වැදගත් වන බැවින් පොහොර වල ප්‍රමිතිය සැලකිල්ලට ගනිමින් සහනාධාර පොහොර ප්‍රසම්පාදන කටයුතු ක්‍රියාත්මක කළ යුතු නමුත් ප්‍රසම්පාදන කටයුතු සම්බන්ධව ගොවිජන සේවා හා වනජීවී අමාත්‍යාංශයෙන් ඉල්ලා සිටි තොරතුරු 2013 ජූලි 31 දින වන විටත් විගණනයට ඉදිරිපත් කර නොමැති බැවින් ප්‍රසම්පාදන පරිපාටි නිසි පරිදි අනුගමනය කළේද යන්න පිළිබඳ නිරීක්ෂණය ඉදිරිපත් කිරීමට නොහැකි වූ අතර මේ සම්බන්ධයෙන් නිරීක්ෂණය කළ අනෙකුත් කරුණු වලට අනුව පොහොර සමාගම් දෙක සඳහා රජය විසින් ගෙවීමට ඇති බැරකම් ප්‍රමාණය වැඩිවෙමින් පැවතීමත් ණයවර ලිපි සඳහා අවශ්‍ය මුදල් නිකුත් කිරීම ප්‍රමාද වීම නිසා, විශාල පොළියක් ගෙවීමට සිදුවීමත් , ප්‍රසම්පාදන ගැටළු නිසා බේරුම්කරණ ගැටළු වෙනුවෙන් අමතර වියදම් දැරීමට සිදුවීමත් යන කරුණු අවම කර ගැනීම කෙරෙහි අවධානය යොමු කළ යුතුවේ.

ප්‍රමාණවත් ගබඩා පහසුකම්.

පොහොර ආනයනය කරනු ලබන සමාගම් සඳහා මෙන්ම ගොවිජන සේවා මධ්‍යස්ථාන හා කෘෂිකර්ම පර්යේෂණ නිෂ්පාදන සහකාර වසම් මට්ටමින් ප්‍රමාණවත් ගබඩා පහසුකම් ස්ථාපිත කළ යුතු වුවද එසේ කර නොතිබූ නිසා පොහොර තොග එක්රැස් කර ගැනීම බාධාවක් වී පැවතුණ අතර ඇතැම් අවස්ථාවල විශාල පොහොර තොග විනාශ වීමට ලක්වී තිබූ අවස්ථා නිරීක්ෂණය වන බැවින් ගබඩා පහසුකම් වැඩි දියුණු කිරීම පිළිබඳව දැඩි අවධානයක් යොමු විය යුතුවේ.

කාබනික පොහොර භාවිතය.

රසායනික පොහොර සහනාධාර වැඩ සටහනට සමගාමීව කාබනික පොහොර ව්‍යාප්ත කිරීමේ වැඩසටහනක් ද ක්‍රියාත්මක කර පවත්වාගෙන යාමට මෙම වැඩසටහන ආරම්භයේදී සැලසුම්කර තිබුණු අතර කෘෂි කර්මාන්තය පරිසර හිතකාමී ලෙස සංවර්ධනය කිරීම එහි අරමුණ විය. එසේ වුවද අපේක්ෂිත පරිදි කාබනික පොහොර ව්‍යාපෘතිය ක්‍රියාත්මක නොකිරීම නිසා රසායනික පොහොර භාවිතය අවම කරගත නොහැකි වීමෙන් දිරිස කාලීනව සිදුවිය හැකි පාරිසරික හා සෞඛ්‍ය ගැටළු සහ පොහොර ආනයනය සඳහා විදේශ විනිමය පිටරටට වැඩි වශයෙන් ගලායාමට ඇති ඉඩකඩ කෙරෙහි ප්‍රමාණවත් අවධානයක් යොමුවිය යුතු වේ.

ඒ අනුව එම දුර්වලතාවයන් මගහැර වීම පිණිස නියැදි පදනමින් සිදුකරන ලද මෙම විගණනයේදී හඳුනාගත් ප්‍රධාන නිර්දේශයන් පහත දක්වා ඇති පරිදි වේ. ඊට අමතරව සම්බන්ධිත ආයතනවල අදහස් සහ නිරීක්ෂණ හා අනෙකුත් කරුණු සැලකිල්ලට ගෙන වැඩසටහන ක්‍රියාත්මක කළ යුතු වේ.

නිර්දේශ

- රටේ පොහොර අවශ්‍යතාවය නිවැරදිව තීරණය කිරීමට නොහැකි විමට මූලික හේතුව කුඹුරු ඉඩම් පිළිබඳ යාවත්කාලීන තොරතුරු පද්ධතියක් නොමැති විම බැවින් එක් එක් ගොවිජන සේවා මධ්‍යස්ථාන මට්ටමින් ගොවීන් සමග ක්ෂේත්‍රයේදී කුඹුරු ඉඩම් හඳුනාගැනීමත් ඒවා මැන නිවැරදිව ප්‍රමාණය තීරණය කිරීමටත් කඩිනම් වැඩ පිළිවෙලක් හඳුන්වාදීම.
- කුඹුරු ඉඩම් බහුතරයක් නියෝජනය වන පරිදි පසෙහි රසායනික සංයුතිය සඳහා පාංශු පරීක්ෂාව සිදුකිරීම, ඒ වගාවට අවශ්‍ය අනිකුත් නිර්ණායකයන් පරීක්ෂා කිරීම, ඒ අනුව දැනට භාවිතා වන පොහොර නිර්දේශ සංශෝධනය කිරීමට අවශ්‍යවේ නම් ඒ සඳහා අවශ්‍ය කටයුතු කිරීම.
- පොහොර සහනාධාර වැඩසටහනේ සාර්ථකත්වය උදෙසා ඒ වගා කරන ප්‍රදේශයන් තුළ ඇති වැටී හා ජලාශ නවීකරණය කිරීමේ විධිමත් වැඩපිළිවෙලක අවශ්‍යතාවය මෙහිදී කැපී පෙනේ. තවද ඇල වේලි වල පටත්තා අඩුපාඩු නිසා ඒලාල වශයෙන් ජලය නාස්ති වීමේදී වළක්වාලීම සහ අළුතින් වගාබිම් ඇතිකිරීමේ දී ඇල වේලි වල තත්ත්වය වැඩි දියුණු කිරීම අනිවාර්ය අවශ්‍යතාවයන් වේ. එබැවින් වැසිජල කළමනාකරන කිරීම සම්බන්ධයෙන් වාරි හා වැසි ජලය මනා ලෙස කළමනාකරණය කිරීමට අවශ්‍ය මූලික කරුණ වන පටත්තා වාරි පද්ධතිය වැඩිදියුණු කිරීම ප්‍රමාණවත් අවධානයක් යොමු කිරීම.
- පරිසර හිතකාමී ලෙස ඵලදාව ඉහළ නැංවීම පිණිස කාබනික පොහොර භාවිතය දිරිමත් කිරීම හා එම කාබනික පොහොර නිෂ්පාදනය ව්‍යාප්ත කිරීම කෘෂිකර්ම පර්යේෂණය හා නිෂ්පාදන සහකාරවරුන්ගේ අනිවාර්ය රාජකාරියක් වේ. එහිදී කාබනික පොහොර නිෂ්පාදනය කිරීම පොහොර සහනාධාරය ලැබීමට මූලික සුදුසුකමක් ලෙස සලකා සහනාධාර රසායනික පොහොර එක් එක් ගොවීන්ට නිර්දේශ කිරීම සිදුකළ යුතු වේ. එසේම රසායනික පොහොර සමග යෙදිය යුතු කාබනික පොහොර ප්‍රමාණය නිර්ණය කොට ඒ පිළිබඳ ගොවීන් දැනුවත් කර රසායනික පොහොර භාවිතය ක්‍රමයෙන් අඩුකිරීමට නිසි ක්‍රමවේදයක් ක්‍රියාත්මක කළ යුතුය.
- ඉහත නිරීක්ෂණය ව අඩුපාඩු බොහොමයක්ම කෘෂිකර්ම පර්යේෂණ නිෂ්පාදන සහකාර නිලධාරීන් මට්ටමේ සිට ඊට ඉහල නිලධාරීන් දක්වා වන නිලධාරී කණ්ඩායම් වල අධීක්ෂණය හා අවශ්‍ය මැදිහත්වීම ප්‍රමාණවත් නොවීම නිසා වන බැවින් නිලධාරී පුරප්පාඩු පිරවීම හා ඔවුන්ට අවශ්‍ය පහසුකම් ප්‍රමාණවත්ව ලබාදීම යන කරුණු කෙරෙහි අවධානය යොමු කළ යුතු වේ.
- පොහොර ආනයනයේදී රටේ දේශගුණය හා පසෙහි ගුණාත්මක තත්ත්වයට හානි නොවන ප්‍රමිතියෙන් යුතු පොහොර ආනයනය කිරීමට වගබලා ගැනීම සහ රසායනික පොහොර භාවිතය නිසා සිදු වී ඇති බවට සමාජයේ සාකච්ඡාවට බඳුන් වී ඇති අහිතකර බලපෑම් සම්බන්ධ මතයන්ගේ සත්‍යතාවය තහවුරු කර ගැනීමට අදාළ පර්යේෂණ ආයතන වල දායකත්වය ලබාගැනීම හා එම ආයතන වල නිර්දේශ වහාම ක්‍රියාත්මක කළ යුතු වේ.

මෙම වැඩසටහනට අදාළව දීර්ඝ ලෙස සාකච්ඡා කරන ලද ඉහත කරුණු කෙරෙහි නිසි අවධානය යොමුකර මෙම වැඩසටහන සාර්ථක කර ගැනීමට කටයුතු කළ යුතු වේ.