

2021 දෙසැම්බර් 31  
2021 திசெம்பர் 31  
31 December 2021



**NAOSL**

වාර්තාවේ අංකය : පීඊඒ/කා.සා.වි.(ශාඛා)/2020/01  
அறிக்கை இல. : பீஈஏ/செய.கணக்.(கிளை)/2020/01  
Report No : PEA/Per. Audi.(Branch)/2020/01

**හම්බන්තොට, අනුරාධපුර, වවුනියාව සහ කුරුණෑගල යන  
දිස්ත්‍රික්කයන්හි ඛනිජ ද්‍රව්‍ය (කළුගල්) කැණීම සඳහා  
රජයේ ඉඩම් බදුදීම, පාලනය සහ රාජ්‍ය භාගය අයකිරීම  
පිළිබඳ කාර්යසාධන විගණනය**

අම්පාන්තොට, අනුරාධපුර, වවුනියාව සහ කුරුණෑගල යන දිස්ත්‍රික්කයන්හි ඛනිජ ද්‍රව්‍ය (කළුගල්) අයදීම, පාලනය සහ රාජ්‍ය භාගය අයකිරීම පිළිබඳ කාර්යසාධන විගණනය

**Performance Audit on the Process of Leasing & Control of Government Lands  
Relating to Mining Minerals (Stone) in Hambantota, Anuradhapura, Vavunia and  
Kurunegala Districts and Recovery of Royalty**

**ජාතික විගණන කාර්යාලය**  
தேசிய கணக்காய்வு அலுவலகம்  
**NATIONAL AUDIT OFFICE**





හම්බන්තොට, අනුරාධපුර, වවුනියාව සහ කුරුණෑගල යන දිස්ත්‍රික්කයන්හි බේජි ප්‍රවා (කළුගල්)  
කැණීම සඳහා රජයේ ඉඩම් බදුදීම, පාලනය සහ රාජ්‍ය භාගය අයකිරීම පිළිබඳ කාර්යසාධන  
විගණනය

අම්පාන්තොට්ටා, අනුරාධපුර, වවුනියා மற்றும் குருநாகல் ஆகிய மாவட்டங்களில்  
கணிய வளங்கள் (கருங்கல்) அகழ்விற்காக அரசின் காணியை குத்தகைக்கு வழங்குதல்,  
நிர்வகித்தல் மற்றும் அரசிறை அறவிடல் தொடர்பான செயலாற்றல் அறிக்கை

**Performance Audit on the Process of Leasing & Control of Government Lands Relating to  
Mining Minerals (Stone) in Hambantota, Anuradhapura, Vavunia and Kurunegala Districts  
and Recovery of Royalty**

වාර්තාවේ අංකය : පීඊඒ/කා.සා.වි.(ශාඛා)/2020/01

அறிக்கை இலக்கம் பீஈஏ'செய. கணக் (கிளை) 2020/01

Report No: PEA/per Audi (branch)/2020/01



ජාතික විගණන කාර්යාලය

தேசிய கணக்காய்வு அலுவலகம்

**National Audit Office**





## පටුන

	<u>පිටු අංකය</u>
01. විධායක සාරාංශය	03
02. පසුබිම	
2.1 හැඳින්වීම	05 – 06
2.2 විගණනය සඳහා අධිකාරී බලය	06
2.3 විගණන ප්‍රවේශය	06
2.4 විගණන අරමුණු	07
2.5 උප අරමුණු හා නිර්ණායක	07 – 08
2.6 සාක්ෂි ප්‍රභවයන් හා විගණන ක්‍රමවේදය	08
2.7 විගණන විෂයය පථය	09
2.8 සම්බන්ධිත ආයතන හා ඒවායේ කාර්යයභාරය	10
03. විස්තරාත්මක විගණන සොයාගැනීම්	
3.1 ඉඩම් මායිම් සහ බණිජ නිධියේ මායිම් හඳුනාගැනීම	11 – 13
3.2 නෛතික ප්‍රතිපාදනවල අඩුපාඩු හා පාලන ක්‍රමවේදයන් අනුගමනය කිරීම	
3.2.1 පවත්නා නීතිමය ප්‍රතිපාදන ප්‍රමාණවත් නොවීම හා යාවත්කාලීන නොකිරීම	14 – 16
3.2.2 පාලන ක්‍රමවේදයන් අනුගමනය නොකිරීම	16 – 19
3.3 රජයේ ඉඩම් අනවසර පරිහරණය කිරීම	
3.3.1 රජයේ ඉඩම් සඳහා ප්‍රකාශන ඔප්පුවක් ලියාපදිංචි කිරීම	20
3.3.2 අනවසර කැණීම් වැඩබිම්	21 – 23
3.4 රජයේ ආදායමට කෙරෙන බලපෑම	
3.4.1 ගාස්තු අයකිරීමට අදාළ ප්‍රතිපාදන	23 – 24
3.4.2 ආදායම් අහිමිවීම	24 – 27
3.5 පුපුරණ ද්‍රව්‍ය භාවිතය	
3.5.1 පුපුරණ ද්‍රව්‍ය මගින් අපේක්ෂිත කළුගල් නිෂ්පාදනය	28 – 30
3.5.2 රාජ්‍ය භාගය ගණනය කිරීම සඳහා පුපුරණ ද්‍රව්‍ය භාවිතය පදනම් කර ගැනීම	30
3.6 භෞතික නිරීක්ෂණ	31 – 33
3.7 පාරිසරික අනෙකුත් බලපෑම්	34
04. නිර්දේශ	35 – 37
05. උපලේඛන	38 – 88



01. විධායක සාරාංශය

වර්තමාන සිසු භෞතික සංවර්ධනය සමඟ ඉදිකිරීම් ද්‍රව්‍ය සඳහා වෙළඳපොළ තුළ විශාල ඉල්ලුමක් පවතී. ඉදිකිරීම් ද්‍රව්‍යයක් වශයෙන් කළුගල් සඳහා මෙහිදී පවතින ඉල්ලුම ප්‍රමුඛ වේ. බණිප ද්‍රව්‍යයක්වන කළුගල් සීමිත සම්පතක් වශයෙන් හඳුනාගෙන ඇති අතර, මෙම බණිප ද්‍රව්‍ය අයිතිය, පාලනය සහ බලතල සම්බන්ධයෙන් 1992 අංක 33 දරන පනල හා බණිප ද්‍රව්‍ය පනත සහ 2009 අංක 66 දරන සංශෝධිත පනත මඟින් විධිවිධාන සලසා තිබේ.

රජයේ ඉඩම්වල බණිප කැණීම් සම්බන්ධයෙන් අදාළ වන නීතිරීති, අණ පනත් වශයෙන් 1907 අංක 16 දරන වන සංරක්ෂණ ආඥා පනතේ (451 වන අධිකාරය) 6,7,8,20 හා 78 වගන්තිද, ශ්‍රී ලංකා ප්‍රජාතාන්ත්‍රික සමාජවාදී ජනරජයේ 1979 දෙසැම්බර් 26 දිනැති අංක 68/14 දරන (අතිවිශේෂ) ගැසට් පත්‍රය, 2009 මැයි 06 දිනැති අංක 1600/18 දරන (අතිවිශේෂ) ගැසට් පත්‍රය, 1947 අංක 08 දරන රජයේ ඉඩම් ආඥා පනතේ විධිවිධාන, 1980 අංක 47 දරන ජාතික පාරිසරික පනත 2001 අගෝස්තු 10 දිනැති අංක 5/2001 දරන වන සම්පත් හා පරිසර අමාත්‍යාංශ වකුලේඛ හඳුනා ගන්නා ලදී.

ඉහත සඳහන් කළ නීති රීති, විධිවිධාන පදනම් කරගෙන බණිප ද්‍රව්‍ය කැණීම සම්බන්ධයෙන් බලපත්‍ර ලබාදීමේ අධිකාරිය හු විද්‍යා සමීක්ෂණ හා පනල් කාර්යාංශය විසින් සිදුකරන අතර, ඒ සඳහා අවශ්‍ය නිර්දේශ පුරාවිද්‍යා දෙපාර්තමේන්තුව, නාගරික සංවර්ධන අධිකාරිය සහ මධ්‍යම පරිසර අධිකාරිය ආදී ආයතන මඟින් සිදුකරනු ලබයි. ප්‍රාදේශීය ලේකම් පාලනය සතු රජයේ ඉඩම් බදුදීමේ කාර්යයේදී ඉඩම් කොමසාරිස් ජනරාල් සහ පළාත් ඉඩම් කොමසාරිස්වරයා මෙන්ම, ප්‍රාදේශීය ලේකම්වරුන්ද සම්බන්ධ වේ. බණිප ද්‍රව්‍ය කැණීම වෙනුවෙන් පුපුරණ ද්‍රව්‍ය නිකුත් කිරීම, ආරක්ෂක අමාත්‍යාංශ පාලනය යටතේ දිස්ත්‍රික් ලේකම්ගේ අධීක්ෂණය මඟින් පුපුරණ ද්‍රව්‍ය පාලක විසින් වගකීම් දරනු ලබයි.

ඉහත රෙගුලාසි වලට යටත්ව කටයුතු කිරීම හා ඊට සමගාමීව රටේ ඉදිකිරීම් ක්ෂේත්‍රයෙහි සංවර්ධනය අපේක්ෂා කලයුතු වුවද, මෙමඟින් රජයට අයවිය යුතු ආදායම විශාල වශයෙන් අහිමිවීමේ තත්ත්වයක් හා අදාළ රෙගුලාසිවලට පටහැනිව කටයුතු කිරීමේ අවස්ථා බහුලව පැවතීම මෙන්ම ඒ මත සිදුවන විවිධ වූ පාරිසරික ගැටළු හේතුවෙන් ශ්‍රී ලංකාවේ වැඩි වශයෙන් කළුගල් කැණීමේ කර්මාන්තය සිදුකරනු ලබන දිස්ත්‍රික්ක ලෙස හඳුනාගත් හම්බන්තොට, අනුරාධපුර, කුරුණෑගල සහ වවුනියාව යන දිස්ත්‍රික්ක පදනම් කරගනිමින් මෙම කාර්යසාධන විගණනය සිදු කරන ලදී. තවද, මෙම විගණනය සිදු කරනු ලැබූ කාලපරිච්ඡේදය වන 2020 වර්ෂය තුළ අදාළ වූ අණපනත් සැලකිල්ලට ගන්නා ලද නමුත් අදාළ කෙටුම්පත් වාර්තාව කෙටුම්පත් කිරීමෙන් පසු දිනක එනම්, 2021 පෙබරවාරි 25 දිනැති අංක 2216/34 දරන අතිවිශේෂ ගැසට් පත්‍රය මඟින් බනිප ද්‍රව්‍ය කැණීමවලට අදාළ සිදුකරනු ලැබූ ගාස්තු සංශෝධන මෙහිදී අදාළ කරගෙන නොමැත.

මෙම කර්මාන්තය පවත්වා ගෙන යාම සඳහා ඉහත එක් එක් ආයතනවල නිර්දේශ මත ලබාදෙන බලපත්‍රයේ සඳහන් කොන්දේසි ආරක්ෂා කරමින්, කර්මාන්තකරුවන් සිය කර්මාන්තය පවත්වා ගෙන යා යුතු වුවත්, එම කොන්දේසි කඩ කරමින් කළුකැණීම් ව්‍යාපාර කරගෙන ගිය අවස්ථා බොහොමයක් නිරීක්ෂණය විය. ඒ අනුව භූගෝලීය ස්ථානීය පිහිටීම (GPS) බණ්ඩාංක ඉක්මවා කැණීම් සිදුකිරීම, භූමියේ මායිම් සීමාව සඳහා තැබිය යුතු නියමිත දුර ප්‍රමාණය ඉතිරි නොකොට කැණීම් කිරීම, කැණීම් මුහුණත දළ බැවුමක් සහිතව කැණීම් කිරීම සහ පොළොව අභ්‍යන්තරය දක්වා කැණීම් කිරීම, කැණීම් කරනු ලබන බණිජ පරිමාව ගණනය කිරීම සඳහා විද්‍යාත්මක ක්‍රමවේදයක් නොමැතිවීම, රාජ්‍යභාගය අයකිරීම සඳහා බණිජ ද්‍රව්‍යවල වෙළඳපල වටිනාකම ගණනයේදී යාවත්කාලීන නොවීම, රාජ්‍ය භාගය නිසි පරිදි අය නොවීම, බණිජ සම්පත අවභාවිතා කිරීම මෙන්ම රජයේ ඉඩම් අනවසරයෙන් පරිහරණය, ඉඩම් බදුදීමේදී නිවැරදි කොන්දේසිවලින් බැහැරව බදුදීම, වනජ ද්‍රව්‍ය පරිහරණය වෙනුවෙන් නියමිත ගාස්තුව ගණනය කිරීමේදී නිවැරදි බණිජ ද්‍රව්‍ය පරිමාව හඳුනා නොගැනීම, ගෙවීම් පැහැර හැරීම හෝ අඩුවෙන් අයකිරීම, පරිසරයට බලපෑම්වන පරිදි කර්මාන්තයේ යෙදීම, නිසි පාරිසරික පුනරුත්ථාපන ක්‍රමවේදයක් නොමැතිවීම, පුපුරණ ද්‍රව්‍ය අනීතිකව භාවිතවීම ආදී කරුණු ගණනාවක් විගණනය විසින් නිරීක්ෂණය කර ඇත.

ඒ අනුව මෙම ස්වාභාවික බණිජ සම්පත නිසි පාලනයකින් සහ ඵලදායීතාවයකින් යුතුව කර්මාන්තකරුවන් ආරක්ෂාවන පරිදි සහ පරිසරය රැක ගනිමින්, කර්මාන්තය දියුණු කිරීම, බණිජ පරිමාව නිවැරදිව ගණනය නොකිරීම සහ බණිජ භාවිතා කිරීම වෙනුවෙන් රජයට ලැබිය යුතු ගාස්තු අඩුවෙන් අයකිරීම, නියමිත නීතිරීති විධිවිධාන පිළි නොපැදීම පිළිබඳව මෙම කර්මාන්තය හා සම්බන්ධ රාජ්‍ය ආයතන සහ කර්මාන්තකරුවන්ගේ අවධානය යොමු විය යුතු බව පෙන්වා දෙමි.



02. පසුබිම

-----

2.1 හැඳින්වීම

-----

ඉදිකිරීම් අමුද්‍රව්‍යයක් වශයෙන් කළුගල් සඳහා පවතින ඉහළ ඉල්ලුමට සරිලන පරිදි එම බණිප ද්‍රව්‍ය සැපයීම සහ පරිසර හානි අවම වන පරිදි මෙම සම්පත භූමියෙන් උකහා ගැනීම සඳහා කළුගල් වැඩබිම් කර්මාන්තයේ යෙදී සිටින පුද්ගලයින් හා ආයතන යොමු කිරීම සහ උනන්දු කරවීම සඳහා රාජ්‍ය ආයතන ගණනාවක් මගින් අධීක්ෂණය සහ අවශ්‍ය සේවා සැපයීම සිදුකරයි.

බණිප ද්‍රව්‍ය කැණීම සම්බන්ධ කාර්යයේදී, භූ විද්‍යා සමීක්ෂණ හා පතල් කාර්යාංශය, පුරාවිද්‍යා දෙපාර්තමේන්තුව, මධ්‍යම පරිසර අධිකාරිය, නාගරික සංවර්ධන අධිකාරිය, ආරක්ෂක අමාත්‍යාංශය යටතේ පුපුරණ ද්රව්‍ය පාලකද, පළාත් පාලන ආයතන සහ ඉඩමේ හිමිකාරීත්වය සම්බන්ධ වගකීම දරන රාජ්‍ය ආයතන ආදී ආයතන රාශියක් මේ සඳහා සම්බන්ධ වේ.

1992 අංක 33 දරන පතල් හා බණිප ද්‍රව්‍ය පනතේ 26(1) වගන්තිය අනුව බණිප ද්‍රව්‍ය හිමිකාරීත්වය දරන්නා වූ භූ විද්‍යා සමීක්ෂණ හා පතල් කාර්යාංශය මගින් පනතේ 28 වගන්තිය අනුව බණිප සම්පත් ගවේෂණය හා කැණීම් සම්බන්ධයෙන් බලපත්‍ර නිකුත් කිරීමද, පනතේ 35 වගන්තිය අනුව, එම කාර්යයන් අධීක්ෂණය කිරීමද, පනතේ 44 වගන්තිය පරිදි රාජ්‍ය හාගය අයකිරීමද, බණිප නිධිවල තිරසාර භාවිතය පිළිබඳ ක්‍රියාවලිය සහ පනතේ 61 වගන්තිය පරිදි බණිප කැණීමෙන් පසු බලපත්‍රය දරන්නා විසින් ඉඩමේ ප්‍රතිසංස්කරණ කටයුතු පරිසරය සුරැකෙන පරිදි යථා තත්ත්වයට පත්කිරීම සඳහා උනන්දු කිරීම ආදී වශයෙන් ඉටුකළ යුතු කාර්යයන් වේ.

බණිප ද්‍රව්‍ය සහිත භූමිය පාලනය සඳහා ප්‍රධාන වශයෙන් ආයතන කිහිපයක් දායක වේ. එනම් ඉඩම් කොමසාරිස් ජනරාල්, පළාත් ඉඩම් කොමසාරිස්, වන සංරක්ෂණ දෙපාර්තමේන්තුව, වන ජීවී දෙපාර්තමේන්තුව, ප්‍රාදේශීය ලේකම් කාර්යාල සහ මහවැලි සංවර්ධන අධිකාරිය ආදී ආයතන ඒ අතර වෙයි.

ප්‍රාදේශීය ලේකම්වරුන් යටතට පැවරී ඇති රජයේ ඉඩම් පරිපාලනය හා කළමනාකරණය කිරීම 1947 අංක 08 දරන රජයේ ඉඩම් ආඥා පනතේ විධිවිධානවලට අනුව සිදුකළ යුතුවේ. එහිදී රජයේ ඉඩම් සතු කැළෑ නිෂ්පාදන යටතේ, කළුගල් නැමැති බණිප වර්ගය කැණීම සඳහා බාහිර පාර්ශවයන්ට බැහැර කිරීමේ ක්‍රියාවලිය ඇගයීමත්, කැළෑ නිෂ්පාදන එකතු කිරීම සම්බන්ධයෙන් 451 වැනි අධිකාරය වූ 1907 අංක 16 දරන වන සංරක්ෂණ ආඥා පනතේ 20(1) වැනි වගන්තිය යටතේ සකසන ලද රීති සහ විටින් විට සංශෝධනය කරන ලද ඒ යටතේ අයකරගත යුතු ගාස්තු ප්‍රමාණයන් අනුව ගාස්තු අයවීම පිළිබඳව පරීක්ෂා කිරීමද මින් අපේක්ෂා කෙරේ.

දිවයිනේ විවිධ දිස්ත්‍රික්කවල ප්‍රාදේශීය ලේකම්වරුන්ගේ පරිපාලනය යටතේ පවතින රජයේ ඉඩම්වල අනවසරයෙන් කළුගල් කැණීම්, රජයට ලැබිය යුතු රාජ්‍ය භාගය, වනජ ද්‍රව්‍ය පරිහරණ ගාස්තුව සහ ඉඩම් බදු කුලී අහිමිවූ ද පුපුරණ ද්‍රව්‍ය අවහානිත වූ අවස්ථාද නිරීක්ෂණය විය. තවද, රජයේ ඉඩම්වල කැණීම් කර අත්හැර තිබූ කළුගල් නිධිවල, ප්‍රතිසංස්කරණ / පුනරුත්ථාපන ක්‍රියාවලියක් සිදුකළ යුතු අතර කළුගල් නිධිවල තිරසාර භාවිතය සඳහා ද අවශ්‍ය ක්‍රියාමාර්ග ගැනීමේ අවශ්‍යතාවය හඳුනා ගන්නා ලදී.

**2.2 විගණනය සඳහා අධිකාරී බලය**

-----

ශ්‍රී ලංකා ප්‍රජාතාන්ත්‍රික සමාජවාදී ජනරජයේ ආණ්ඩුක්‍රම ව්‍යවස්ථාවේ 154(1) ව්‍යවස්ථාවේ ඇතුළත් විධිවිධාන, 2018 අංක 19 දරන ජාතික විගණන පනතේ විධිවිධාන සහ 1992 අංක 33 දරන පතල් හා බණිප ද්‍රව්‍ය පනතේ 18(3) යන වගන්තිය ප්‍රකාරව මාගේ විධානය යටතේ විගණනය කරන ලදී.

**2.3 විගණන ප්‍රවේශය**

-----

දිවයිනේ විවිධ දිස්ත්‍රික්ක වල ප්‍රාදේශීය ලේකම්වරුන්ගේ පරිපාලනය යටතේ පවතින රජයේ ඉඩම්වල කළුගල් කැණීමේ කටයුතු විශාල වශයෙන් සිදුකරනු ලබයි. බණිප ද්‍රව්‍ය කැණීම් කටයුතු සම්බන්ධ රාජ්‍ය ආයතනවල අධීක්ෂණය සතුටුදායක මට්ටමක නොමැතිවීම, රජයට අයවිය යුතු ඉඩම් බදු කුලී, වනජ ද්‍රව්‍ය පරිහරණ ගාස්තුව හා රාජ්‍ය භාගය නිසි පරිදි අය නොකිරීම, පාරිසරික හානි සිදුවීම, කළුගල් වැඩබිම් සම්බන්ධ ප්‍රතිසංස්කරණ සැලැස්මක් නොමැතිවීම, පුපුරණ ද්‍රව්‍ය අවහානිතයන් සිදුකිරීම සහ පෙර වර්ෂවල විගණන පරීක්ෂණ මඟින් අනාවරණය වූ නිරීක්ෂණ මත පදනම්ව මෙම කාර්යසාධන විගණන පරීක්ෂණය සඳහා යොමුවිය.

## 2.4 විගණන අරමුණ

ස්වභාවික සම්පතක් ලෙස රටේ විවිධ ප්‍රදේශවල ව්‍යාප්තව ඇති කළුගල් නිධි භාවිතය පිළිබඳ විවිධ අණපනත් මගින් ප්‍රතිපාදන සලසා දී තිබුණද, එම ප්‍රතිපාදන වලට පටහැනිව කළුගල් ඉවත්කිරීම, රජයේ අදායම් අභිමිච්ච හා ඒ හා බැඳී නීතිරීති ගැටළු ආදී කරුණු සම්බන්ධයෙන් අදාල රාජ්‍ය ආයතනවල කාර්යසාධනය ඇගයීම මෙම විගණනයේ අරමුණ විය.

## 2.5 උප අරමුණු හා නිර්නායක

උප අරමුණු	නිර්නායක
(අ) ඉඩම් හා බණිජ සම්පතෙහි තිරසර භාවිතය	(i) ඉඩම් කාර්ය සංග්‍රහය (ii) 1947 අංක 08 දරන රජයේ ඉඩම් ආඥා පනත
(ආ) රජයේ ඉඩම්වල ඇති බණිජ ද්‍රව්‍ය සඳහා රජයට ලැබිය යුතු රජයේ ගාස්තු නිසි පරිදි අයවේ දැයි පරීක්ෂා කිරීම.	(i) 1907 අංක 16 දරන වන සංරක්ෂණ ආඥා පනත (451 වන අධිකාරිය) (ii) 1979 දෙසැම්බර් 26 දිනැති අංක 68/14 අතිවිශේෂ ගැසට් පත්‍රය. (iii) 2009 මැයි 06 දිනැති අංක 1600/18 අතිවිශේෂ ගැසට් පත්‍රය. (iv) 2001 අගෝස්තු 10 දිනැති අංක 05/2001 දරන වන සම්පත් හා පාරිසරික අමාත්‍යාංශ චක්‍රලේඛය
(ඇ) බණිජ ද්‍රව්‍ය සඳහා රජයට ලැබිය යුතු රාජ්‍ය භාග නිසි පරිදි අය කරවා ගැනීම.	1992 අංක 33 දරන පතල් හා බණිජ ද්‍රව්‍ය පනතෙහි 44 වගන්තිය
(ඈ) කාර්මික කැණීම් බලපත්‍ර කොන්දේසි පිළිපැදීම	2019 ජූලි 04 දිනැති අංක 2130/45 දරන අතිවිශේෂ ගැසට් පත්‍රය

(ඉ)	බලපත්‍ර කොන්දේසි කඩ කිරීම සම්බන්ධයෙන් අදාළ වගකිව යුතු නිලධාරීන්ගේ සහ නීතිය ක්‍රියාත්මක කිරීමේ ආයතනවල අවධානයට ලක් කිරීම	(i) (ii) (iii)	කාර්මික කැණීම් බලපත්‍ර කොන්දේසි පාරිසරික ආරක්ෂණ බලපත්‍ර කොන්දේසි ඉඩම් බදු බලපත්‍රවල සඳහන් කොන්දේසි
(ඊ)	ස්වභාවික සම්පත් අවභාවිතා වූ අවස්ථා වාර්තා කිරීම	(i)  (ii)	1980 අංක 47 දරන ජාතික පාරිසරික පනතේ 23(ඇ) වගන්තිය  2018 අංක 19 දරන ජාතික විගණන පනතේ 3(1)(ඇ) සහ 5(2) වගන්ති

**2.6 සාක්ෂි ප්‍රභවයන් හා විගණන ක්‍රමවේදය**

-----

ප්‍රමාණාත්මක යැයි සලකනු ලැබූ සහ ඒ පිළිබඳව සාධාරණ නිගමනයන් ඇතිකර ගැනීමට හැකිවන පරිදි පහත සඳහන් ප්‍රභවයන්ගෙන් අදාළ සාක්ෂි ලබාගැනීම සිදුකරන ලදී.

- (අ) නීතිරීති, අණපනත්, චක්‍රලේඛ සහ නියෝග ලිපිවල ඇතුළත් ප්‍රතිපාදනයන් සැලකිල්ලට ගැනීම.
- (ආ) සම්බන්ධිත ලිපිගොනු අධ්‍යයනය
- (ඇ) සම්බන්ධිත පාර්ශවයන් සමඟ සම්මුඛ සාකච්ඡා
- (ඈ) ක්ෂේත්‍ර පරීක්ෂණ සහ භෞතික නිරීක්ෂණ
- (ඉ) ලිඛිත ප්‍රකාශ
- (ඊ) විශේෂඥ මිනුම් වාර්තා සහ භෞතික සිතියම් අධ්‍යයනය
- (උ) අධිකරණ නඩු තීන්දුවල ඇතුළත් නිගමන හා නියෝග සැලකිල්ලට ගැනීම
- (ඌ) සංඛ්‍යා ලේඛන සහ ගණනය කිරීම්
- (එ) පූර්ව විගණන විමසුම් අධ්‍යයනය

2.7 විගණන විෂය පථය

-----

- (අ) අපගේ කාර්යසාධන විගණනය, විගණන කටයුතු පිළිබඳ උත්තරීතර ආයතනවල අන්තර්ජාතික ආයතනය (ඉන්ටෝසායි) විසින් නිකුත් කරන ලද මාර්ගෝපදේශයන් සහ ශ්‍රී ලංකා ප්‍රජාතාන්ත්‍රික සමාජවාදී ජනරජයේ ආණ්ඩුක්‍රම ව්‍යවස්ථාවේ 154 ව්‍යවස්ථාවේ ප්‍රතිපාදනයන් සහ 2018 අංක 19 දරන ජාතික විගණන පනතේ විධිවිධාන ප්‍රකාරව සිදු කරනු ලැබේ. මෙම කාර්යසාධන විගණනයේ නිරීක්ෂණයන් හා නිර්දේශයන් මත නිගමනයකට එළඹීම සඳහා, සඳහන් කරන ලද අරමුණු කොතරම් දුරකට ළඟාකර ගත හැකිද, එම අරමුණු ළඟාකර ගැනීම හා සම්බන්ධ අවදානම් මොනවාද යන්න තීරණය කිරීම සඳහා පදනමක් ලෙස භූ විද්‍යා සමීක්ෂණ හා පතල් කාර්යාංශය සහ ප්‍රාදේශීය ලේකම් කාර්යාලය යන ආයතන ඒවායේ මෙහෙයුම් කටයුතු සහ අභ්‍යන්තර පාලන ක්‍රම පිළිබඳව අප විසින් අවබෝධයක් ලබාගන්නා ලදී.
- (ආ) වර්තමානයේ මෙම කර්මාන්තය පවත්වාගෙන යනු ලබන රජයේ ඉඩම් පරිපාලනය වන සංරක්ෂණ දෙපාර්තමේන්තුව, වනජීවී සංරක්ෂණ දෙපාර්තමේන්තුව, මහවැලි අධිකාරිය සහ ප්‍රාදේශීය ලේකම් කාර්යාලය යන ආයතන විසින් සිදුකරනු ලබයි. විගණනය සඳහා පවත්නා කාලවේලාවන් හා මානව සම්පත් ප්‍රමාණය මත කාර්යසාධන විගණනයේ ප්‍රමාණය, නියැදි පරිපාටීන් පදනම් කරගෙන සිදුකළ අතර, අපගේ විගණන පරීක්ෂාවට හම්බන්නොට කුරුණෑගල, අනුරාධපුරය සහ වවුනියාව යන දිස්ත්‍රික්කයන්හි ප්‍රාදේශීය ලේකම්වරුන්ගේ පාලනය යටතේ පවතින රජයේ ඉඩම්වල නීත්‍යානුකූලව සහ නීත්‍යානුකූල නොවන අයුරින් පවත්වා ගෙන ගොස් තිබූ සහ පවත්වා ගෙන යන කළුගල් කැණීම් වැඩබිම් පරීක්ෂාවට ලක් කරන ලදී.
- (ඇ) අපගේ කාර්යයන් පූර්වයෙන් සැලසුම් කොට විගණන සැලසුමට සම්බන්ධ කොට තිබේ. කාර්යසාධන විගණනය අතරතුරේදී අපගේ සොයාගැනීම්වල ප්‍රතිඵල මත මෙය වෙනස්වීම් සිදුකරන ලදී. ඒ අනුව අප විසින් විගණන විෂය පථය නව්‍යකරණය කරන ලදී.

2.8 සම්බන්ධිත ආයතන හා ඒවායේ කාර්යභාරය

රජයේ ඉඩම්වල බණිජ ද්‍රව්‍ය කැණීම් ක්‍රියාවලියේදී ඒ හා සම්බන්ධවන ආයතන හා ඒවායේ කාර්යභාරය සැකෙවින් පහත දැක්වේ.

ආයතනය -----	කාර්යභාරය -----
(අ) භූ විද්‍යා සමීක්ෂණ හා පතල් කාර්යාංශය	රජය වෙනුවෙන් බණිජ සම්පත් විධිමත්ව මෙහෙයවීම, කැණීම් බලපත්‍ර නිකුත් කිරීම, ඒ හා සම්බන්ධ අධීක්ෂණය සහ පසු විපරම් කිරීම, පුනරුත්ථාපන ක්‍රියාවලිය සිදුකිරීම පිළිබඳව සොයා බැලීම සහ රාජ්‍ය භාගය අයකිරීම.
(ආ) ප්‍රාදේශීය ලේකම් කාර්යාලය	රජයේ ඉඩම් බදුදීම, වාර්ෂික බදු මුදල් අයකිරීම, වනජ ද්‍රව්‍ය පරිහරණය වෙනුවෙන් ගාස්තු අයකිරීම හා පසු විපරම් කිරීම.
(ඇ) පුපුරණ ද්‍රව්‍ය පාලක	වැඩබිම් සඳහා පුපුරණ ද්‍රව්‍ය බලපත්‍ර නිකුත් කිරීම සහ ඒ පිළිබඳව පසු විපරම් කිරීම.
(ඈ) මධ්‍යම පරිසර අධිකාරිය	පාරිසරික ආරක්ෂණ බලපත්‍ර නිකුත් කිරීම සහ බලපත්‍ර කොන්දේසි පිළිපදින බවට පසු විපරම් සිදුකිරීම.
(ඉ) නාගරික සංවර්ධන අධිකාරිය	නාගරික බල ප්‍රදේශය තුළ පිහිටි ඉඩමක්ද යන්න පරීක්ෂා කර නිර්දේශ ලබාදීම.
(ඊ) පුරාවිද්‍යා දෙපාර්තමේන්තුව	පුරාවිද්‍යා ස්ථානයක්ද යන්න පරීක්ෂා කර වාර්තා කිරීම.
(උ) පළාත් පාලන ආයතන	වෙළඳ බලපත්‍ර ලබාදීම.

03. විස්තරාත්මක විගණන සොයාගැනීම්

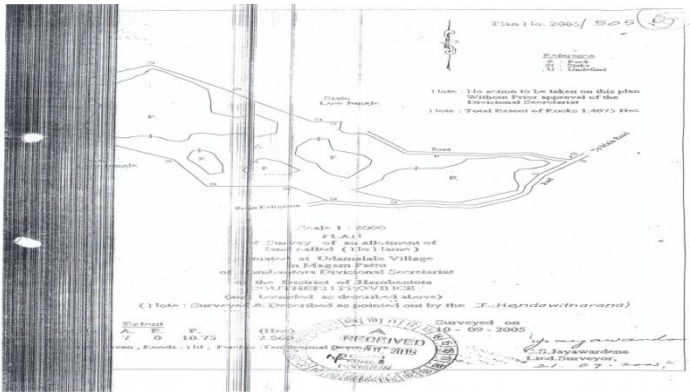
3.1 ඉඩම් මායිම් සහ බණිජ නිධියේ මායිම් හඳුනා ගැනීම

පහත සඳහන් කරුණු නිරීක්ෂණය කරනු ලැබේ.

(අ) කාර්මික කැණීම් බලපත්‍රයක් ලබාදීමේදී, ඉඩමේ කැණීම සඳහා අනුමැතිය ලද ප්‍රදේශයේ පිහිටීම අනුව අනුරේඛනයේ පරිදි මායිම් රේඛාවේ සෑම නැමෙන ස්ථානයකටම සීමා කණුවක් යෙදිය යුතු වුවත්, එසේ සිදුකර නොතිබූ අවස්ථා නිරීක්ෂණය විය. විස්තර පහත දැක්වේ.

(i) හම්බන්තොට දිස්ත්‍රික්කයේ එසේ සිදුකර නොතිබූ අවස්ථා 02 ක් නිරීක්ෂණය විය. ඒ අනුව මායිම් කණු යෙදීමේ ප්‍රතිශතය සියයට 22 ක් හා 57 ක් විය.

කාර්මික කැණීම් බලපත්‍ර අංකය	ඉඩමේ ප්‍රමාණය හෙක්ටයාර්	කැණීම සඳහා අනුමත ප්‍රමාණය හෙක්ටයාර්	කැණීම සිදුකිරීමට යෝජිත භූමියේ අනුරේඛනය අනුව යෙදිය යුතු සීමා කණු ප්‍රමාණය	කැණීම භූමියේ යොදා තිබූ සීමා කණු ප්‍රමාණය	කැණීම භූමියේ මායිම් කණු යෙදීමේ ප්‍රතිශතයක් ලෙස සියයට
IML/B/HO/670/LR/2	2.860	2.860	18	04	22
IML/B/HO/11130/LR/3	0.9915	0.9915	07	04	57



උදා : කාර්මික කැණීම් බලපත්‍ර අංක : IML/B/HO/670/LR/2

(ii) අනුරාධපුර දිස්ත්‍රික්කයේ ප්‍රාදේශීය ලේකම් කොට්ඨාශ 06 ක එනම්, කැකිරාව, මිහින්තලේ, නාවල, කහවෙල, පදවිය සහ තිරප්පනේ යන ප්‍රාදේශීය ලේකම් කොට්ඨාශ වලට අදාළව නිකුත් කර තිබූ කාර්මික කැණීම් බලපත්‍ර 11 ක් සම්බන්ධයෙන් අදාළ ඉඩමේ අනුරේඛනය පරිදි සීමා කණු නොයෙදූ අවස්ථා නිරීක්ෂණය විය. ඒ අනුව එම ප්‍රාදේශීය ලේකම් කොට්ඨාශ 06 හි සියයට 80 සිට සියයට 100 දක්වා පරාසයක එවැනි මායිම් කණු නොයෙදූ අවස්ථා නිරීක්ෂණය විය. විස්තර උපලේඛන 01 හි දැක්වේ.

(iii) වවුනියාව දිස්ත්‍රික්කයේ කාර්මික කැණීම් බලපත්‍ර 07 ක් සම්බන්ධයෙන් වූ අදාළ භූමියේ අනුරේඛනය පරිදි සීමා කණු නොයෙදූ අවස්ථා නිරීක්ෂණය විය. ඒ අනුව සියයට 20 සිට සියයට 55 දක්වා පරාසයක එවැනි මායිම් නොයෙදූ අවස්ථා නිරීක්ෂණය විය. විස්තර උපලේඛන 02 හි දැක්වේ.

මෙසේ ඉඩමේ මායිම් ලකුණු නොකිරීම නිසා කැණීම් බලපත්‍රලාභීන් විසින් සීමාවකින් තොරව සිය කැණීම් සිදුකරගෙන යාමේ ඉඩප්‍රස්ථාව සැලසී තිබුණි.

(ආ) රජය සතු ඉඩම්වල කළුගල් කැණීම් වැඩබිම් සඳහා අනුමැතිය ලබාදීමේදී නිශ්චිතව බණිජයේ මායිම් හඳුනාගත හැකි පරිදි වැඩබිමේ මායිම් ලකුණු කර නොතිබුණි. තවද, භූ විද්‍යා සමීක්ෂණ හා පතල් කාර්යාංශයෙන් බණිජ කැණීම සඳහා අවසරදී තිබූ සීමාවන්වලද, මායිම් කණු යොදවා නිශ්චිතව හඳුනාගත හැකි පරිදි සලකුණු කර නොතිබූ අවස්ථා හම්බන්තොට, කුරුණෑගල සහ වවුනියාව දිස්ත්‍රික්ක වලින් පිළිවෙලින් අවස්ථා 03 ක්, 02 ක් සහ 03 ක් වශයෙන් නිරීක්ෂණය විය. උදාහරණ පහත දැක්වේ.

දිස්ත්‍රික්කය -----	කැණීම් බලපත්‍ර අංකය -----
හම්බන්තොට	i. IML/C/HO/7017/LR/3 ii. IML/B/HO/061/LR/8 iii. IML/A/HO/670/LR/2
කුරුණෑගල	i. IML/C/HO/4385 ii. IML/C/KU/N/0075
වවුනියාව	i. IML/C/VAV/N/012 ii. IML/C/HO/N/12251/LR/1 iii. IML/C/HO/N/13546



ඒ අනුව මෙම බණිප පිහිටි භූමි ප්‍රදේශවල අදාල බණිප නිධි ව්‍යාප්ත වී ඇති භූමි ප්‍රදේශය මෙට්‍රික් ග්‍රැම් සීමා නිශ්චිතව හඳුනාගැනීම සම්බන්ධයෙන් වූ ප්‍රතිපාදන අදාල කැණීම් බලපත්‍රවල කොන්දේසි ලෙස ඇතුළත්ව තිබුණු නමුත් අදාල බණිප නිධි ව්‍යාප්තිය හඳුනා නොගෙන බදුදීමේදී බදුකරුවන්හට බදු කොන්දේසි ඉක්මවා කටයුතු කිරීමේ අවස්ථා සැලසී තිබුණි.

(ඇ) හම්බන්තොට දිස්ත්‍රික්කයේ වීරකැටිය ප්‍රාදේශීය ලේකම් කොට්ඨාශයට අයත් බැදිගම දකුණ ග්‍රාම නිලධාරී වසමේ ගෝනගල රජයේ ඉඩම කළුගල් කැණීම් කටයුතු වෙනුවෙන් පරිහරණය කිරීමට ඉඩහැර තිබුණද, එම භූමි ප්‍රමාණය කොපමණද යන්න විගණිත දිනය වූ 2019 ඔක්තෝබර් 08 දින වනවිටත් නිශ්චිතව හඳුනාගෙන නොතිබුණි. ප්‍රාදේශීය ලේකම් විසින් බාහිර ආයතනවලට විවිධ අවස්ථාවලදී නිකුත්කර තිබූ ලිපිවල සඳහන් භූමි ප්‍රමාණය එකිනෙකට වෙනස් ප්‍රමාණයන් ගෙන තිබුණි. විස්තර පහත දැක්වේ.

ලිපියේ දිනය හා අංකය	විස්තරය	ලිපිය යොමු කිරීම පිළිබඳ විස්තර	ලිපිය අනුව ඉඩමේ ප්‍රමාණය අක්කර
2007.01.05 01/01/06/41	බණිප ද්‍රව්‍ය කැණීම සඳහා ප්‍රාදේශීය ලේකම්ගේ නිර්දේශය	භූ විද්‍යා සමීක්ෂණ හා පතල් කාර්යාංශය	04
2009.07.10 වීර/01/01/06/41	බණිප ද්‍රව්‍ය කැණීම සඳහා ප්‍රාදේශීය ලේකම්ගේ නිර්දේශය	භූ විද්‍යා සමීක්ෂණ හා පතල් කාර්යාංශය	2 ¼
2019.09.03 DSWE/LND/4/F1/1	වීර/ 2019/44 දරන පළාත් ප්‍රාදේශීය ලේකම්ගේ මැනුම් ඉල්ලීම්	ඉඩම් කොමසාරිස්	1 ½

(ඈ) භූ විද්‍යා සමීක්ෂණ හා පතල් කාර්යාංශය මගින් නිකුත්කරන ලද කාර්මික කැණීම් බලපත්‍රයේ කැණීම සඳහා අනුමත භූමි ප්‍රමාණය හා මෙට්‍රික්ග්‍රැම් සීමා සඳහන් කර තිබුණද, අනුරාධපුර දිස්ත්‍රික්කයේ සිදු කළ නියැදි පරීක්ෂාවේදී ප්‍රාදේශීය ලේකම් කොට්ඨාශ 07 ක අනුමත භූමි ප්‍රමාණය ඉක්මවා ග්‍රැම් සීමා වලින් පිටත අවස්ථා 08 කදී වර්ග හෙක්ටයාර 1.6676 ක් කැණීම් කර තිබූ බව නිරීක්ෂණය විය. විස්තර උපලේඛන 03 හි දැක්වේ.

3.2 **නෛතික ප්‍රතිපාදනවල අඩුපාඩු හා පාලන ක්‍රමවේදයන් අනුගමනය කිරීම**

3.2.1 **පවත්නා නීතිමය ප්‍රතිපාදන ප්‍රමාණවත් නොවීම හා යාවත්කාලීන නොකිරීම**

පහත සඳහන් කරුණු නිරීක්ෂණය කරනු ලැබේ.

(අ) අභ්‍යන්තර ආරක්ෂක අමාත්‍යාංශ අතිරේක ලේකම්ගේ 2004 අප්‍රේල් 14 දිනැති අංක 04/සීඑස්/3/10/1/පොදු දරන ලිපිය ප්‍රකාරව ඩයිනමයිට් කි.ග්‍රෑ.01 කින් කඩා ගත හැකි කළුගල් ප්‍රමාණය කියුබ් 02½ ක් ලෙස ගණනය කර, වන ආඥාපනත යටතේ ගාස්තු අයකිරීම සඳහා උපදෙස් ලබාදී තිබූ නමුත් කළුගල් කැණීම සඳහා භාවිතා කරන වෝටර් ජෙල් සහ ගල් වෙඩි බෙහෙත් ආදිය පිළිබඳව මෙහිදී අවධානය යොමු කර නොතිබුණි. භූ විද්‍යා සමීක්ෂණ හා පතල් කාර්යාංශයේ අධ්‍යක්ෂ ජනරාල්ගේ 2017 ඔක්තෝබර් 10 දිනැති අංක DG/CME/EX/2017/216 දරන ලිපිය ප්‍රකාරව ඇමෝනියම් නයිට්‍රේට් කි.ග්‍රෑ. 01 කින් කළුගල් කියුබ් 02 ක් , වෝටර් ජෙල් කි.ග්‍රෑ. 01 කින් කළුගල් කියුබ් 02 ක් සහ ගල් වෙඩි බෙහෙත් කි.ග්‍රෑ. 01 කින්, කළුගල් කියුබ් 01 ක් ලෙස කැණිය හැකි කළුගල් කියුබ් ප්‍රමාණය දක්වා තිබුණි. ඒ අනුව, පතල් හා ඛණිජ ද්‍රව්‍ය පනත යටතේ රාජ්‍ය භාගය අයකිරීම සහ වන ආඥා පනත යටතේ රජයේ ගාස්තු අයකිරීම සඳහා පදනම් කරගනු ලබන කැණීම් කළු කළු කළු කළු ප්‍රමාණය ගණනය කිරීම සඳහා විද්‍යාත්මක ක්‍රමවේදයක් හඳුන්වාදීමේ අවශ්‍යතාවය හඳුනා ගන්නා ලද අතර, ඒ වෙනුවට සපයනු ලබන පුපුරණ ද්‍රව්‍ය මත එය ගණනය කිරීම නිවැරදි හා ප්‍රායෝගික නොවීම මත සීමාවකින් තොරව කළුගල් ඉවත්කර ගැනීමේ අවස්ථාව සැලසී තිබුණු අතර, රජයට ලැබිය යුතු රාජ්‍ය භාගය අයකර ගැනීමට නොහැකිවී තිබුණි.

(ආ) රජයේ ඉඩම් ආඥා පනතේ 196.1(vi) වගන්තිය ප්‍රකාරව වාණිජ කටයුතු සඳහා රජයේ ඉඩම් බදු දීමේදී ඉඩමේ වර්තමාන වෙළඳපල වටිනාකමින් සියයට 04 ක් බදුකුලී වශයෙන් අයකළ යුතු වුවද, පරීක්ෂාවට ලක්වූ නියැදිය තුළ හම්බන්තොට සහ කුරුණෑගල දිස්ත්‍රික්කවල ප්‍රාදේශීය ලේකම් කොට්ඨාශ 07 කට අයත් ඉඩම්වල පවත්වාගෙන යනු ලබන කළුගල් වැඩබිම් 23 කින් වාර්ෂික බදු කුලී ලෙස අයකර තිබුණේ ඉඩමේ නොදියුණු වටිනාකමින් සියයට 04 ක් වන ලෙස වේ. ඒ අනුව වාර්ෂික බදුකුලී ලෙස රජයට ලැබිය යුතු ආදායම අඩුවෙන් අයකර ගැනීමක් නිරීක්ෂණය විය. මෙසේ නොදියුණු වටිනාකමින් සියයට 04 ක් වන ලෙස වාර්ෂික බදු මුදල් අයකර ගැනීම සඳහා ඉඩම් කොමසාරිස් ජනරාල්වරයා විසින් නියම කිරීමට අදාළ හේතු විගණනයට අනාවරණය නොවීය. මේ අනුව එවැනි අවස්ථා හම්බන්තොට සහ කුරුණෑගල යන දිස්ත්‍රික්කවල පිළිවෙලින් අවස්ථා 08 ක් සහ 15 ක් වශයෙන් නියැදි පරීක්ෂාවේදී අනාවරණය විය. විස්තර උපලේඛන 04 හි දැක්වේ.

- (ඇ) 1992 අංක 33 දරන පතල් හා ඛනිජ ද්‍රව්‍ය පනතේ 35(4)(උ) වගන්තිය ප්‍රකාරව කැණීම් වැඩබිම්ක පවත්වාගෙන යායුතු පොත්පත් / ලේඛන ආදිය පිළිබඳව, පනතේ 64 වගන්තිය ප්‍රකාරව සෑදිය යුතු නියෝග සකසා නොතිබුණි. එම නිසා වැඩ බිම්වල සේවකයින්, කළුගල් නිෂ්පාදන ආදී කාර්යයන් වෙනුවෙන් පවත්වා ගතයුතු පොත්පත් ලේඛන ආදිය වවුනියාව දිස්ත්‍රික්කයේ බලපත්‍රලාභීන් 08 දෙනෙකු විසින් පවත්වාගෙන ගොස් නොතිබුණි. විස්තර උපලේඛන 05 හි දැක්වේ.
- (ඈ) 1992 අංක 33 දරන පතල් හා ඛනිජ ද්‍රව්‍ය පනතේ 44(ආ) වගන්තිය සහ ශ්‍රී ලංකා ප්‍රජාතාන්ත්‍රික සමාජවාදී ජනරජයේ 2013 ඔක්තෝබර් 23 දිනැති අංක 1833/11 දරන අතිවිශේෂ ගැසට් පත්‍රය මගින් ප්‍රකාශ කරන නියෝග පරිදි ඛනිජ ද්‍රව්‍ය සඳහා රාජ්‍ය භාගය වශයෙන් නිශ්චය කරන ලද වෙළඳ වටිනාකම මත සියයට 04 ක ගාස්තුවක් අයකර ගත යුතුය. ඒ අනුව භූ විද්‍යා සමීක්ෂණ හා පතල් කාර්යාංශ අධ්‍යක්ෂ ජනරාල්ගේ 2011 සැප්තැම්බර් 20 දිනැති අංක 85/05/2011 දරන චක්‍රලේඛය අනුව, කළුගල් කියුබ් එකක වෙළඳ වටිනාකම රු. 1,500 ක් ලෙස ගණනය කර තිබුණි. ඒ අනුව වර්ෂ 08 ක පමණ කාලයක සිට වෙළඳ වටිනාකම කාලීනව වෙනස්කර නොතිබුණි. මේ නිසා රජයට අයවිය යුතු රාජ්‍ය භාගය අඩුවෙන් ගණනය කර අයකරන බව නිරීක්ෂණය වේ.
- (ඉ) හම්බන්තොට දිස්ත්‍රික්කයේ අඟුණකොළපැලැස්ස ප්‍රාදේශීය ලේකම් කොට්ඨාශයේ දෙබොක්කාව උතුර කාර්මික කැණීම් බලපත්‍ර අංක IML/B/HO/061/LR/08 යටතේ පවත්වා ගෙන යන කළුගල් වැඩබිම් සම්බන්ධව 2019 පෙබරවාරි 28 දින විගණන විමසුම් අංක එස්එන්පී-එල්/එච්එම්/ඒ/අඟු.ප්‍රා.ලේ/2018/පස/31 මගින් බලපත්‍ර සීමාව ඉක්මවා කළුගල් කියුබ් 31,772 ක් කැණීම් වෙනුවෙන් රජයට අයවිය යුතු රාජ්‍ය භාගය රු. 1,906,320 ක් අයකරවා ගැනීමේ අවශ්‍යතාවය පෙන්වාදී තිබුණි. ඒ අනුව නඩු අංක 56536 යටතේ වලස්මුල්ල දිසා මහේස්ත්‍රාත් අධිකරණයේ පවරා තිබූ නඩුවේ තීන්දුව ප්‍රකාරව, රු. 50,000 ක දඩ මුදලක් සහ අනවසරයෙන් ඉවත්කර ඇති කළුගල් වෙනුවෙන් කාර්යාංශය වෙත ලැබිය යුතු රු. 2,236,990.27 ක අලාභය ගරු අධිකරණය වෙත ගෙවීම් සිදුකළ බව, භූ විද්‍යා සමීක්ෂණ හා පතල් කාර්යාංශ අධ්‍යක්ෂ ජනරාල්වරයාගේ 2019 ඔක්තෝබර් 21 දිනැති LD/DS/20 දරන ලිපිය මගින්, අඟුණකොළපැලැස්ස ප්‍රාදේශීය ලේකම්වරයා වෙත දන්වා තිබුණි. එසේ වුවද, නඩු කටයුත්ත අවසන් වී ඇති අවස්ථාවකදී 1992 අංක 33 දරන පතල් හා ඛනිජ ද්‍රව්‍ය පනත අනුව, බලපත්‍රලාභියාට නව බලපත්‍රයක් සඳහා අයදුම්කිරීමට, නෛතික බාධාවක් නොමැති බව ඉහත ලිපියේම සඳහන් කර ඇතත් මෙම පනතේ එවැනි ප්‍රතිපාදනයක් සලසා දී නොතිබුණි.



කාර්මික කැණීම් බලපත්‍ර අංකය : IML/B/HO/061/LR/8

(ඊ) භූ විද්‍යා සමීක්ෂණ හා පතල් කාර්යාංශය මගින් වවුනියාව ප්‍රාදේශීය ලේකම්ට අයත් ඉඩමක් ලෙස සලකා පුලියන්කුලම් ග්‍රාමයේ පිඹුරු අංක F S P 4602 දරන ඉඩමේ අනෙකුත් ආයතනවල නිර්දේශ සහිතව 2011 වර්ෂයේ සිට කැණීම් බලපත්‍ර නිකුත්කර තිබූ බව නිරීක්ෂණය විය. කෙසේ නමුත් මෙම ඉඩමේ හිමිකාරීත්වය ජාතික නිවාස සංවර්ධන අධිකාරියට අයත් බව නිරීක්ෂණය වුවද, එම අධිකාරිය හෝ මේ පිළිබඳව සොයා බැලීමක් සිදුකර නොතිබුණි.

### 3.2.2 පාලන ක්‍රමවේදයන් අනුගමනය නොකිරීම

පහත සඳහන් කරුණු නිරීක්ෂණය කරනු ලැබේ.

(අ) කාර්මික කැණීම් බලපත්‍ර කොන්දේසි කඩ කරන පුද්ගලයන්/ආයතන සම්බන්ධයෙන් උසාවිය ඉදිරියට පමුණුවා වැරදිකරු වුවහොත් දඩ පමුණුවා අනතුරුව නැවතත් එම කාර්යයේ නියැලීමට ඉඩප්‍රස්ථා සලස්වා තිබුණි. එවැනි විටක එම ක්‍රියාකලාප පාලනය උදෙසා බලපත්‍රය අහෝසි කිරීම, එම කර්මාන්තකරුවන්ට අවවාද ලිපි නිකුත් කිරීම හෝ ඔවුන්ගේ ක්‍රියාවන් පිළිබඳව ලේඛනගත කිරීමක් සිදුකර නොතිබුණි. උදාහරණ ලෙස හම්බන්තොට සහ වවුනියාව දිස්ත්‍රික්කවල එවැනි අවස්ථා පිළිවෙලින් 04 ක් හා 02 ක් වශයෙන් අනාවරණය විය.

දිස්ත්‍රික්කය	කැණීම් බලපත්‍ර අංකය
-----	-----
හම්බන්තොට	i. IML/B/HO/3711/LR/07
	ii. IML/B/HO/061/LR/08
	iii. IML/B/HO/115/LR/9
	iv. IML/B/HO/3664/LR/5

- vචුනියාව i. IML/B/HO/6136/LR/04
- ii. IML/C/VAV/N/034

(ආ) කාර්මික කැණීම් බලපත්‍ර නිකුත් කරන මුල් අවස්ථාවේදීම බණිජ නිධියක කැණිය හැකි පරිමාව ගණනය කිරීමෙන් වර්ෂයෙන් වර්ෂය බණිජ කැණීම් සිදුකළ ප්‍රමාණය පිළිබඳ නිශ්චිතව ගණනය කළ හැකිව තිබුණි. එවැනි හඳුනාගැනීමක් සිදුකළ යුතු බවට කිසිදු නෛතික ප්‍රතිපාදනයක් ඇතිකර නොතිබුණු අතර, ඒ හේතුවෙන් නිශ්චිත වශයෙන් ඉවත් කරගනු ලබන බණිජ ප්‍රමාණය ගණනය කළ නොහැකි විය. නමුත් භූ විද්‍යා සමීක්ෂණ හා පතල් කැණීම් කාර්යාංශයේ ප්‍රධාන කාර්යාලය මගින් කළුගල් නිධිවල කැණීම් පරිමාව ගණනය කිරීම සඳහා 2016 වර්ෂයේ රු. 795,000 ක් වැයකර විද්‍යුත් දුර මැනුම් උපකරණයක් (Electronic Distance Measurement) මිලදී ගෙන තිබුණද, මෙම උපකරණය මගින් ප්‍රාදේශීය වශයෙන් කළුගල් නිධිවල කැණීම් පරිමාවන් ගණනය කිරීමට කටයුතු යොදා නොතිබුණි. මෙම යන්ත්‍රය හෝ වෙනත් ක්‍රමවේදයකින් කළුගල් නිධිවල කැණිය හැකි පරිමාව ගණනය කිරීම සිදු නොකිරීම හේතුවෙන් අනවසර කැණීම් පරිමාව හඳුනාගත නොහැකිවීම සහ රාජ්‍ය භාගය නිසි පරිදි අයකරවා ගත නොහැකි වූ අවස්ථා නිරීක්ෂණය විය.

- උදා : කැණීම් බලපත්‍ර අංක : i. IML/B/HO/11131/LR/2  
 (හම්බන්තොට දිස්ත්‍රික්කය) ii. IML/B/HO/115/LR/9

(ඇ) නියැදි විගණන පරීක්ෂාවට ලක්කළ හම්බන්තොට, අනුරාධපුරය, වචුනියාව සහ කුරුණෑගල යන දිස්ත්‍රික්කවල කළුගල් නිධි සම්බන්ධ පැහැදිලි දත්ත පද්ධතියක් සහ නිධිවල පිහිටීම පිළිබඳව භූ විද්‍යා සිතියමක් සකස් කර නොතිබුණි. තවද දැනට කැණීම් අත්හැර දමා ඇති කළුගල් නිධිවල, තවදුරටත් කැණිය හැකි පරිමාව ගණනය කර එය දත්ත පද්ධතියකට ඇතුළත් කර නොතිබුණි. මේ හේතුව නිසා පහත සඳහන් අඩුපාඩු පැනනැගීමට හේතු වී තිබුණි.

- i. බලපත්‍ර ලබාදෙනු ලබන බණිජ පරිමාව පිළිබඳව පූර්ව අවබෝධයක් ලබාගත නොහැකි වීම.
- ii. කැණීම් කළහැකි බණිජ ප්‍රමාණය සහ කැණීම්කළ බණිජ ප්‍රමාණය අතර කාලීනව සැසඳීමක් කළ නොහැකි වීම.
- iii. සංවර්ධන යෝජනා ක්‍රම වලදී ගනු ලබන තීරණවලට පිටුවහලක් කරගත නොහැකි වීම.

(ඇ) මෙම වාර්තාවේ සඳහන් පරීක්ෂාවට ලක්වූ කළුගල් කැණීම් වැඩබිම් සඳහා බලපත්‍ර ලබාදීමේදී කැණීම් කිරීමෙන් පසුව අදාළ රජයේ ඉඩම පුනරුත්ථාපන/ ප්‍රතිසංස්කරණ කිරීමේ සැලැස්ම, පුනරුත්ථාපනයට අවශ්‍ය ප්‍රතිසංස්කරණ බැඳුම්කරයක් හෝ ලබාගැනීම සඳහා ක්‍රමවේදයක් සකස්කර නොතිබුණි. එමෙන්ම කැණීම් අවසන් කළ කළුගල් නිධි, අනවසර කළුගල් වැඩබිම් සහ බලපත්‍ර කොන්දේසි කඩ කිරීම මත අත්හිටුවා තිබූ වැඩබිම් පුනරුත්ථාපනය කර නොතිබුණු අතර, ඒ සඳහා ක්‍රමවේදයක්ද සකස් කර නොතිබූ අවස්ථා පරීක්ෂාවට භාජනය වූ නියැදියට අදාළ දිස්ත්‍රික්ක හතරෙහිම නිරීක්ෂණය විය.

උදා:



කැණීම් බලපත්‍ර අංක :  
IML/B/HO/3711/LR/7  
(හම්බන්තොට දිස්ත්‍රික්කය)

(ඉ) කළුගල් කැණීම් සිදු කිරීමේදී පවත්නා පොළොව මට්ටමෙන් අභ්‍යන්තරයට කැණීම් සිදු නොකළ යුතු බවට බලපත්‍ර කොන්දේසි තුළ දක්වා තිබුණි. එසේ වුවද පවත්නා පොළොව මට්ටම කුමක්ද යන්න හඳුනා ගැනීමට අර්ථදැක්වීමක් හෝ ක්‍රමවේදයක් වැඩබිම් සඳහා සකසා නොතිබුණි. එම නිසා කළුගල් කැණීම් වැඩබිම්වල භූමියේ අභ්‍යන්තරයට විශාල වලවල් ඇතිවන ආකාරයට කැණීම් සිදුකර තිබුණි. උදාහරණ පහත පරිදිය.

දිස්ත්‍රික්කය	කැණීම් බලපත්‍ර අංකය
-----	-----
හම්බන්තොට	i. IML/B/HO/115/LR/9 ii. IML/B/HO/3711/LR/7 iii. IML/B/HO/6375/LR/6 iv. IML/B/HO/11130/LR/2 v. IML/B/HO/11131/LR/2 vi. IML/B/HO/670/LR/1

- අනුරාධපුරය i. IML/C/HO/N/5160/LR/07
- ii. IML/C/HO/N/840/LR/10
- iii. IML/C/ANO/N/0114
- iv. IML/C/ANO/N/0129

(ඊ) 1992 අංක 33 දරන පතල් හා ඛනිජ ද්‍රව්‍ය පනතේ 29(අ)(II) වන වගන්තිය ප්‍රකාරව රජයේ නිලධාරියෙකු හට කැණීම් බලපත්‍ර නිකුත් කළ නොහැකි වුවද, අංක IML/B/HO/3664/LR/5 දරන කැණීම් බලපත්‍රය 2017 දෙසැම්බර් 19 දක්වා වර්ෂ 06 ක කාලසීමාවකට හම්බන්තොට දිස්ත්‍රික්කයේ අභූභූකොළපැලැස්ස ප්‍රාදේශීය ලේකම් කාර්යාලයේ සේවයේ නියුතු නිලධාරියකු වෙත ලබාදී තිබුණි.

(උ) අනුරාධපුර දිස්ත්‍රික්කයේ ප්‍රාදේශීය ලේකම් කාර්යාල 09 ක බලපත්‍රලාභීන්/භුක්තිකරුවන් 57 දෙනෙකු හට ඉඩම් පරිහරණය වෙනුවෙන් ප්‍රාදේශීය ලේකම් විසින් සුදුසු අවසර පත්‍රයක් (ඉ.කො.78 බලපත්‍රයක්) ලබා දී නොතිබූ අතර, ඉඩම් පරිහරණය වෙනුවෙන් බදු මුදල් ගණනය කිරීමට නොහැකි වන බැවින් බදු මුදල් අයකිරීමේ කාර්යය මගහැරී තිබුණි. ඔවුන්ගෙන් බදු මුදල් අය නොකළ කාලය වසර 01 සිට වසර 14 දක්වා කාල පරාසය තුළ විහිදී තිබුණි. විස්තර උපලේඛන 06 හි දැක්වේ.

(ඌ) 1980 අංක 47 දරන ජාතික පාරිසරික පනතේ 2 වගන්තිය යටතේ පාරිසරික කටයුතු අමාත්‍යවරයා විසින් ප්‍රකාශයට පත්කර තිබූ 1993 ජුනි 24 දිනැති අංක 772/22 දරන අති විශේෂ ගැසට් නිවේදනය අනුව හෙක්ටයාර් 01 කට වැඩි ඉඩම් ප්‍රදේශයක ඇති කැළෑ ආශ්‍රිත නොවන ඉඩම් ප්‍රයෝජනයක් සඳහා යොදා ගැනීම පරිසර පනතේ IV(ඇ) කොටස යටතේ නියමිත ව්‍යාපෘති ලෙස නම් කර තිබුණි. ඒ අනුව පරිසර පනතේ 23(ආ) වගන්තිය යටතේ පාරිසරික බලපෑම තක්සේරු කිරීමේ වාර්තාවක් ඉදිරිපත් කර පාරිසරික අනුමැතිය ලබාගෙන පරිසර අධිකාරියේ නියමයන්ට අනුකූලව ක්‍රියාත්මක විය යුතු වුවත්, පරීක්ෂාවට භාජනය වූ කළුගල් කැණීමේ ව්‍යාපෘති සඳහා පාරිසරික ඇගයීම් සිදුකර නොතිබුණි.

උදා - : **හම්බන්තොට දිස්ත්‍රික්කය**

	කැණීම් බලපත්‍ර අංක	ඉඩමේ ප්‍රමාණය
	-----	-----
(i)	IML/B/HO/115/LR/9	හෙක්ටයාර් 6.975
(ii)	IML/C/HO/1445/LR/4	අක්කර 4
(iii)	IML/B/HO/6375/LR/6	අක්කර 03, රූඩ් 02, පර්චස් 14

**3.3 රජයේ ඉඩම් අනවසර පරිහරණය කිරීම**

පහත සඳහන් කරුණු නිරීක්ෂණය කරනු ලැබේ.

**3.3.1 රජයේ ඉඩම් සඳහා ප්‍රකාශන ඔප්පුවක් ලියාපදිංචි කිරීම**

(අ) රජය සතු ඉඩමක් බැහැර කිරීමේදී බලපත්‍රයක් වාර්ෂික බදුකරයක්, දීර්ඝකාලීන බදුකරයක් මගින් හෝ රජය මගින් නිකුත් කරනු ලබන දීමනා පත්‍රයක් මගින් සිදුකරනු ලබන අතර, එවැනි ඉඩමක භුක්තිකරුවෙකු නිත්‍යානුකූල බුක්තිකරුවෙකු වෙයි. එසේ වුවද, 2003 වර්ෂයේ සිට 2018 වර්ෂය දක්වා හම්බන්තොට දිස්ත්‍රික්කයේ අම්බලන්තොට ප්‍රාදේශීය ලේකම් කොට්ඨාශයටත් එයින් පසුව තංගල්ල ප්‍රාදේශීය ලේකම් කොට්ඨාශයටත් අයත් වූ දකුණු බටහිර ඵලබ්‍රහ්මය පිහිටි අංක 16 දරන ගල්වල පිහිටි අක්කර 04 ක් වූ රජයේ ඉඩම කිසියම් පුද්ගලයකු විසින් 2003 වර්ෂයේ සිට කළුගල් කැණීම් ව්‍යාපාරයක් පවත්වා ගනිමින් භුක්තිවිඳ ඇත.

(ආ) හම්බන්තොට නියෝජ්‍ය ඉඩම් කොමසාරිස්වරයා විසින් 2015 ජූනි 05 වන දින අංක නිඉකො/හම්/ඉං2/අම්/දී.බදු/13 දරන ලිපිය මගින් ඉහත ඉඩම සඳහා වාර්ෂික අවසරපත්‍රයක් ලබාදීම සුදුසු බව අම්බලන්තොට ප්‍රාදේශීය ලේකම්වරයා වෙත දන්වා තිබුණි. නමුත් විගණිත දිනය වූ 2019 ඔක්තෝබර් 31 දින දක්වාම වාර්ෂික අවසර පත්‍රයක් ලබාදීමට කටයුතු නොකිරීම නිසා 2003 වර්ෂයේ සිට 2019 වර්ෂය දක්වා රජයේ ඉඩම පරිහරණය කිරීම වෙනුවෙන් කිසිදු බදු මුදලක් රජයට අයවී නොතිබුණි.

(ඇ) ඉහත සඳහන් කරන ලද තැනැත්තා විසින් තමා දීර්ඝකාලයක් ඉඩම භුක්තිවිඳීම හේතුකොටගෙන තමාගේ නමින් ප්‍රකාශන ඔප්පුවක් පිළියෙල කර 2018 මාර්තු 14 වන දින තංගල්ල ඉඩම් රෙජිස්ට්‍රාර් කාර්යාලයේ ලියාපදිංචි කරවාගෙන තිබුණි. රජයේ ඉඩමක් මෙසේ දීර්ඝ කාලයක සිට අනවසර පරිහරණයට යොදා ගැනීම සම්බන්ධයෙන් ප්‍රාදේශීය ලේකම් කාර්යාල දෙක විසින්ම කිසිදු ක්‍රියාමාර්ගයක් ගෙන නොතිබුණි.



### 3.3.2 අනවසර කැණීම් වැඩබිම්

මේ සම්බන්ධයෙන් පහත කරුණු අනාවරණය විය.

(අ) හම්බන්තොට දිස්ත්‍රික්කයේ ඕකෙවෙල ප්‍රාදේශීය ලේකම් කොට්ඨාශයේ කාර්මික කැණීම් බලපත්‍ර අංක IML/C/HO/1391/LR/2 යටතේ පවත්වාගෙන ගොස් තිබූ කළුගල් වැඩබිම, අංක 240 දරන අවසන් ගම් පිඬුරේ තම පුද්ගලික අයිති ඉඩමේ සීමාව ඉක්මවා රජයේ සීමාවේද හෙක්ටයාර් 0.6227 ක භූමියක් කැණීම් සිදුකර තිබුණි. (ඡායාරූපය බලන්න) ඒ අනුව භූ විද්‍යා සමීක්ෂණ හා පතල් කාර්යාංශය මගින් 2018 අගෝස්තු 02 දින ලබාදී තිබූ මිනුම් වාර්තා අනුව 2007 වර්ෂයේ පමණ සිට රජයේ ඉඩම තුළ අනවසරයෙන් කැණීම් සිදුකළ කළුගල් ප්‍රමාණය කියුබ් 10,911 ක් වූ අතර වෙළඳපල මිල අනුව වටිනාකම රු. 16,366,500 ක් විය. තවද මේ සම්බන්ධයෙන් නීත්‍යානුකූලව පියවර ගැනීමක් සිදුකළ බවට විගණනයේදී අනාවරණය නොවීය. එසේම 2007 වර්ෂයේ සිට 2009 මැයි 06 දින දක්වා කැණීම් කරන ලද කළුගල් ප්‍රමාණය මත 2003 අගෝස්තු මස 28 දිනැති අංක 1303/17 දරන අති විශේෂ ගැසට් පත්‍රයේ සඳහන් පරිදි කළුගල් කියුබ් එකකට රු. 250 බැගින් වූ ගාස්තු ප්‍රමාණයක්ද, 2009 මැයි 06 දින සිට කැණීම් කරන ලද කළුගල් ප්‍රමාණය මත 2009 මැයි 06 දිනැති අංක 1600/18 දරන අති විශේෂ ගැසට් පත්‍රයේ සඳහන් පරිදි ගණනය කරන ලද ගාස්තු ප්‍රමාණයන්ද අයකර නොතිබුණි.

මීට අමතරව රජයේ ඉඩම් ආඥා පනතේ 215(6) වගන්තිය ප්‍රකාරව රජයේ ඉඩම පරිහරණය කිරීම වෙනුවෙන් රජයේ තක්සේරුවක් මත අයකරගත යුතු වාර්ෂික බදු මුදල් ද අයකර නොතිබුණි.



කාර්මික කැණීම් බලපත්‍ර අංක : IML/B/HO/1391/LR/2

(ආ) හම්බන්තොට දිස්ත්‍රික්කයේ නිස්සමහරාම ප්‍රාදේශීය ලේකම් කොට්ඨාශයේ අංජලිගල ග්‍රාම නිලධාරී වසමේ ආසන්න වශයෙන් අක්කර 02 ක පමණ විශාලත්වය ඇති රජයේ ඉඩමක පුද්ගලයින් තිදෙනෙකු විසින් දීර්ඝ කාලයක සිට අනවසරයෙන් කළුගල් වැඩබිමක් පවත්වාගෙන ගොස් තිබූ අතර භූ විද්‍යා සමීක්ෂණ හා පතල් කාර්යාංශයේ 2019 ඔක්තෝබර් 15 දිනැති වාර්තාව ප්‍රකාරව එම කාලසීමාව තුළදී කළුගල් කියුබ් 41,336 ක් කැණීම් කර තිබූ බව වාර්තා විය. ඒ අනුව භූ විද්‍යා සමීක්ෂණ හා පතල් කාර්යාංශයට අයකරගත යුතු රාජ්‍ය භාගය සහ රජයේ ඉඩම පරිහරණය කිරීම වෙනුවෙන් රජයේ ඉඩම් ආඥා පනතේ 215(6) ප්‍රකාරව අයකරගත යුතු වාර්ෂික බදු කුලිය හා කැළෑ ආඥා පනත යටතේ කැළෑ නිෂ්පාදන එකතු කර ගැනීම වෙනුවෙන් 2003 අගෝස්තු මස 28 දිනැති අංක 1303/17 දරන අති විශේෂ ගැසට් පත්‍රයේ සහ 2009 මැයි 06 දිනැති අංක 1600/18 දරන ගැසට් නිවේදනයේ සඳහන් ගාස්තු ප්‍රමාණයන් අයකර ගැනීමට කටයුතු කර නොතිබුණි. භෞතික පරීක්ෂණය අනුව රජයේ ඉඩමක අනවසරයෙන් පුපුරණ ද්‍රව්‍ය බලපත්‍රයක් නොමැතිව පුපුරණ ද්‍රව්‍ය යොදා කළුගල් කියුබ් විශාල ප්‍රමාණයන් කැණීම් කිරීමට පුපුරණ ද්‍රව්‍ය සම්පාදනය කරගනු ලැබූ ආකාරය විගණනය වෙත තහවුරු කිරීමට අදාල පාර්ශව අපොහොසත් විය.

(ඇ) බෙලිඅත්ත ප්‍රාදේශීය ලේකම් කොට්ඨාශයේ, බෙලිගල්ල උතුරු ග්‍රාම නිලධාරී වසමේ අවසන් ගම් පිඹුරු අංක 285 පිඹුරේ කැබලි අංක 137 දරන කපුගස්භේත්වත්ත රජයට අයත් ඉඩමේ පර්චස් 45 ක පමණ ප්‍රමාණයක එක්තරා පුද්ගලයකු විසින් අනවසරයෙන් කළුගල් කැණීම් සිදුකර තිබුණු බව ලිපිගොනුව අනුව අනාවරණය විය. ඒ අනුව 2019 නොවැම්බර් 14 දින ඉහත වැඩබිම විගණන නිලධාරීන් සමඟ භූ විද්‍යා සමීක්ෂණ හා පතල් කාර්යාංශයේ නිලධාරීන්, ඉඩම් නිලධාරී සහ ග්‍රාම නිලධාරීගේ සහභාගීත්වයෙන් සිදුකළ ඒකාබද්ධ ක්ෂේත්‍ර පරීක්ෂාවේදී අනාවරණය වූයේ ඉඩමේ මායිම් හඳුනාගත නොහැකි බවත්, අනවසර කැණීම් සිදුකළ භූමිය සහ එහි කළුගල් පරිමාව හඳුනාගත නොහැකි බවත්ය. එසේ වුවද එම අනවසර කැණීම් පරිමාව කියුබ් 945 ක් ලෙස සලකා බෙලිඅත්ත ප්‍රාදේශීය ලේකම් විසින් අනවසර කැණීම්කරුට එරෙහිව තංගල්ල ගරු අධිකරණයේ නඩු පවරා තිබුණි.

(ඇ) කැණීම් කටයුතු සඳහා අවශ්‍ය බලපත්‍රවල/ නිර්දේශවල වලංගු කාලසීමාව ඉකුත් වීමට ප්‍රථම බලපත්‍රය අලුත් කිරීමට අයදුම් කර නව බලපත්‍රයක් ලබා ගැනීමට කටයුතු කල යුතු වුවත්, කාර්මික කැණීම් බලපත්‍රය, පුරාවිද්‍යා නිර්දේශය, පුපුරණ ද්‍රව්‍ය අවසර පත්‍රය හා පරිසර බලපත්‍රය යන බලපත්‍රවල වලංගු කාලසීමාව ඉක්මවා තිබියදී කැණීම් සිදු කර තිබූ අවස්ථාවන් 03 ක් අනුරාධපුර දිස්ත්‍රික්කයේ ප්‍රාදේශීය ලේකම් කොට්ඨාශ 03 ක නිරීක්ෂණය වූ අතර, එලෙස බලපත්‍ර අලුත් නොකල කළුගල් වැඩ බිම් සඳහා භූ විද්‍යා සමීක්ෂණ හා පතල් කාර්යාංශය විශේෂ අවධානයක් යොමුකර නොමැති බවද තව දුරටත් නිරීක්ෂණය විය. විස්තර උපලේඛන 07 හි දැක්වේ.

### 3.4 රජයේ ආදායමට කෙරෙන බලපෑම

#### 3.4.1 ගාස්තු අයකිරීමට අදාළ ප්‍රතිපාදන

පහත සඳහන් කරුණු නිරීක්ෂණය කරනු ලැබේ.

(අ) 1907 අංක 16 දරන වන සංරක්ෂණ ආඥා පනතේ (451 වන අධිකාරය) 20 වගන්තිය යටතේ සංරක්ෂණ වනයක, රක්ෂිත වනයක හෝ ගම්බද වනයක හැර වෙනත් වනයකදී තහනම් කරන ලද ක්‍රියා ප්‍රකාශයට පත්කර ඇත. ඉහත පනතේ 78 වගන්තිය යටතේ “වනය”, යන්නෙන් “රජය විසින් සුදුස්සක් කළ හැකි සියළු ඉඩම්” යනුවෙන් අර්ථ නිරූපණය කර ඇත. ඉහත පනතේ 8(2) වගන්තිය මඟින් තමා වෙත පැවරී ඇති බලතල ප්‍රකාර, ඉඩම් හා ඉඩම් සංවර්ධන අමාත්‍යවරයා විසින් සාදන ලද නියෝග, 1979 දෙසැම්බර් 26 දිනැති අංක 68/14 දරන ශ්‍රී ලංකා ප්‍රජාතාන්ත්‍රික සමාජවාදී ජනරජයේ අතිවිශේෂ ගැසට් පත්‍රයේ ප්‍රකාශයට පත්කර ඇත. එම නියෝග අංක 5(2) ප්‍රකාරව රක්ෂිත කැළැවෙන් දැව හෝ කැළැවක උපදින ද්‍රව්‍යයක් හෝ එකතු කිරීමට හෝ ඉවත් කිරීමට බලයලත් සෑම තැනැත්තෙකු විසින්ම ඒ සඳහා අමාත්‍යවරයාගේ පූර්ව අනුමැතිය ඇතිව වන සංරක්ෂකවරයා විසින් නියම කරනු ලබන ප්‍රමාණයන් අනුව ගාස්තුවක්, එසේ නියම කරනු ලබන පරිදි ගෙවීමට යටත් විය යුතුය.

(ආ) ඉහත ගැසට් නිවේදනය මඟින් ප්‍රකාශයට පත්කරන පරිදි කැළෑ ආඥා පනතේ 20(1) වන වගන්තියෙන් තමන් වෙත පැවරී ඇති බලතල ප්‍රකාරව අමාත්‍යවරයා විසින් සාදන ලද රීති 10(1) සහ 10(2) ප්‍රකාරව වනජ ද්‍රව්‍ය ඉවත් කර ගැනීම සඳහා අවසර පත්‍රයක් ලබාගත යුතු වීම සහ 20 රීතිය ප්‍රකාරව ගාස්තු හෝ වෙනත් ගෙවීම් නියම කළ හැකි බව සඳහන් වේ. 2009 මැයි 06 දිනැති අංක 1600/18 දරන ශ්‍රී ලංකා ප්‍රජාතාන්ත්‍රික සමාජවාදී ජනරජයේ අතිවිශේෂ ගැසට් පත්‍රය මඟින් ඉහත 20 රීතිය ඉවත් කොට ඒ වෙනුවට “වන සංරක්ෂක විසින් අමාත්‍යවරයාගේ අවසරය ඇතිව මෙහි උපලේඛනයේ නිශ්චිතව දක්වා ඇති ගාස්තු, කැළෑ නිෂ්පාදන හා දැව එකතු කිරීම සම්බන්ධයෙන් ගෙවිය යුතු ගාස්තු වශයෙන් නිෂ්චය කරනු ලැබිය හැකිය” යනුවෙන් සඳහන්ව ඇත. ඒ අනුව ප්‍රාදේශීය ලේකම්වරු යටතේ පාලනයවන රජයේ ඉඩම්වල බණිජ ද්‍රව්‍ය හෝ වනජ ද්‍රව්‍ය එකතු කිරීමේදී ඉහත ගැසට් පත්‍රයේ සඳහන් නියමිත ගාස්තු රජයට අයකර ගත යුතුව තහවුරු වේ.

### 3.4.2 ආදායම් අභිමිච්ච

(අ) හම්බන්තොට දිස්ත්‍රික්කයට අදාළ ප්‍රාදේශීය ලේකම් කොට්ඨාශ 06 ක කළුගල් වැඩබිම් 12 කට අදාළව රු. 198,898,250 ක්ද, අනුරාධපුර දිස්ත්‍රික්කයට අදාළ ප්‍රාදේශීය ලේකම් කොට්ඨාශ 07 ක කළුගල් වැඩබිම් 46 කට අදාළව රු. 254,408,741 ක්ද, වවුනියාව දිස්ත්‍රික්කයට අදාළ ප්‍රාදේශීය ලේකම් කොට්ඨාශ 03 ක කළුගල් වැඩබිම් 27 කට අදාළව රු. 81,278,190 ක්ද, කුරුණෑගල දිස්ත්‍රික්කයට අදාළ ප්‍රාදේශීය ලේකම් කොට්ඨාශ 04 ක කළුගල් වැඩබිම් 12 කට අදාළව රු. 16,973,250 ක්ද වශයෙන් ඉහත නීති විධිවිධාන අනුව අයකළ යුතු රජයේ ගාස්තු අඩුවෙන් අයකිරීම හා කැණීම් කරන ලද ගල් කියුබ් ප්‍රමාණය අඩුවෙන් ගණනය කිරීම නිසා 2009 වර්ෂයේ සිට 2020 වර්ෂය දක්වා එකතුව රු. 551,305,626 ක් වූ මුළු ආදායම රාජ්‍ය ආදායමට අහිමිකර තිබුණි. විස්තර උපලේඛන 08 හි දැක්වේ.

(ආ) හම්බන්තොට දිස්ත්‍රික්කයේ අභ්‍යන්තරකොළපැලැස්ස දෙබොක්කාව උතුර ග්‍රාම නිලධාරී වසමේ පිහිටි අනුරේඛන අංක H/ANG/2006/542 දරන ඉඩමේ කළුගල් ව්‍යාපාරයක් පවත්වාගෙන යනු ලබන පුද්ගලයකු විසින් බලපත්‍ර සීමාව ඉක්මවමින් කළුගල් කියුබ් 31772 ක් අනවසරයෙන් කැණීම් කර ඊට එරෙහිව වලස්මුල්ල මහේස්ත්‍රාත් අධිකරණයේ නඩු අංක 56536/19 යටතේ අදාළ පුද්ගලයා විසින් වරද පිළිගෙන ඇත. ඒ අනුව අනවසරයෙන් කැණීම් කරන ලද ඉහත කළුගල් කියුබ් ප්‍රමාණය සඳහා ඉඩම් ආඥා පනතේ 215(6) ප්‍රකාරව කැළෑ ආඥාපනත යටතේ අයකරගත යුතු රාජ්‍ය භාග මුදල රු. 31,447,000 ක් බව විගණනයේදී නිරීක්ෂණය විය. කැළෑ ආඥා පනත යටතේ නිකුත් කරන ලද 2009 මැයි 06 දිනැති අංක 1600/18 දරන අතිවිශේෂ ගැසට් නිවේදනයේ 10(1) ඡේදය පරිදි අයකළ යුතු එම ගාස්තු ප්‍රමාණයන් පහත පරිදි ගණනය කළ හැකිවේ.

	<u>අයකළ යුතු මුදල</u>
	රු.
කියුබ් 50 දක්වා රු. 250 ක් බැගින් (50X250)	12,500
කියුබ් 51 - 250 දක්වා රු. 500 ක් බැගින් (200 X 500)	100,000
කියුබ් 251 - 1000 දක්වා රු. 750 ක් බැගින් (750 X 750)	562,500
කියුබ් 1001 ට වැඩි රු. 1000 ක් බැගින් (30,772 X 1000)	<u>30,772,000</u>
	<u><u>31,447,000</u></u>

(ඇ) කාර්මික කැණීම් බලපත්‍ර අංක IML/B/H0/8100 යටතේ, හම්බන්තොට දිස්ත්‍රික්කයේ ලුණුගම්වෙහෙර ප්‍රාදේශීය ලේකම් කොට්ඨාශයේ, සේනපුර ග්‍රාම නිලධාරී වසමේ 2013 වර්ෂයේ සිට කළුගල් කැණීම සඳහා හෙක්ටයාර 0.723 ක් භූමි භාගයක් සඳහා කැණීම් බලපත්‍රයක් ලබාදී තිබුණි. එසේ වුවද කැණීම් බලපත්‍ර ලබාගැනීම වෙනුවෙන් වාර්ෂික නිර්දේශ ලබාදිය යුතු ආයතන නිර්දේශ ලබාදී, 2020 මාර්තු 27 දින දක්වා කැණීම් බලපත්‍රය නිකුත් කර තිබුණද, එම කාලපරිච්ඡේදය තුළ කැණීම් සිදුකර කළුගල් ඉවත් කර නොතිබුණි. භූ විද්‍යා සමීක්ෂණ හා පතල් කාර්යාංශයේ නිලධාරීන් සමඟ විගණන නිලධාරීන් 2019 සැප්තැම්බර් 24 දින සිදුකළ ක්ෂේත්‍ර පරීක්ෂාවේදී ලබාගත් මිනුම් අනුව, ඉහත වැඩබිමේ කළුගල් කියුබ් 2134 ක් පමණ කැණීම් සිදුකර තිබුණු බව භූ විද්‍යා සමීක්ෂණ හා පතල් කාර්යාංශයේ නිලධාරීන් විසින් එදිනම තහවුරු කෙරුණි. එසේ වුවද ඉහත වැඩබිම සඳහා පුපුරණ ද්‍රව්‍ය පාලක විසින් පුපුරණ ද්‍රව්‍ය බලපත්‍රයක් නිකුත් කර නොතිබුණු අතර, එම කැණීම් සඳහා පුපුරණ ද්‍රව්‍ය සපයාගත් ආකාරය විගණනයේදී අනාවරණය නොවීය. තවද අනවසර කැණීම් කළ කළුගල් වෙනුවෙන් රාජ්‍ය භාගය ලෙස ගණනය කළයුතු රු. 128,040 ක මුදලක් භූ විද්‍යා සමීක්ෂණ හා පතල් කාර්යාංශය විසින්ද, රජයේ ගාස්තුව ලෙස රු. 1,809,000 ක මුදලක් ලුණුගම්වෙහෙර ප්‍රාදේශීය ලේකම් විසින්ද නිත්‍යානුකූලව අයකරගෙන නොතිබුණි.

(ඈ) හම්බන්තොට දිස්ත්‍රික්කයේ හම්බන්තොට ප්‍රාදේශීය ලේකම් කොට්ඨාශයේ, ප්‍රාදේශීය ලේකම් පාලනය යටතේ පවතින ඇහැටුගල ඉඩමෙහි, අනුමත සීමාව ඉක්මවා, කැණීම් බලපත්‍රලාභියා විසින් කළුගල් කියුබ් 16,005 ක් අනවසරයෙන් කැණීම් සිදුකළ බව 2018 ඔක්තෝබර් 18 දිනැති භූ විද්‍යා සමීක්ෂණ හා පතල් කාර්යාංශය ක්ෂේත්‍ර පරීක්ෂණ වාර්තාව මගින් පෙන්වාදී තිබුණි. මෙම අනවසර කැණීම් වෙනුවෙන් අයකර ගත යුතු රාජ්‍ය භාග මුදල රු. 960,300 ක් අයකරවා ගැනීමට භූ විද්‍යා සමීක්ෂණ හා පතල් කාර්යාංශය විසින් කටයුතු කර නොතිබුණි.

- (ඉ) හම්බන්තොට දිස්ත්‍රික්කයේ අඟුණකොළපැලැස්ස ප්‍රාදේශීය ලේකම් කොට්ඨාශයේ, කොරගහවෙල ප්‍රදේශයේ පුද්ගලයෙකු විසින් කාර්මික කැණීම් බලපත්‍ර අංක IML/B/HO/3664/LR/5 යටතේ 2017 දෙසැම්බර් 19 දක්වා කාර්මික කැණීම් බලපත්‍රයක් ලබාගෙන තිබුණි. 2019 ජනවාරි 03 දින භූ විද්‍යා සමීක්ෂණ හා පහල් කාර්යාංශයේ නිලධාරීන් සමඟ සිදුකළ ක්ෂේත්‍ර පරීක්ෂණය අනුව, 2019 පෙබරවාරි 28 දිනැති අංක එස්එන්පී-එල්/එච්එම්/ඒ/අඟු.ප්‍රා.ලේ/2018/පස/31 දරන විගණන විමසුම මඟින් හා සමාංක දරන 2019 ජූලි 26 දිනැති වාර්තා මඟින් අනවසර කැණීම් සම්බන්ධව පෙන්වා දී ඇත. ප්‍රාදේශීය කැණීම් ඉංජිනේරුගේ 2019 මැයි 09 දින නිරීක්ෂණ වාර්තාවෙන්ද ඉහත බලපත්‍රයේ කැණීම් භූමිය ඉක්මවා වර්ග මීටර් 1104 ක් (1104M<sup>2</sup>) කැණීම් කිරීම මඟින්, කළුගල් කියුබ් 3550 ක් කැණීමකර තිබූ බවට වාර්තා කර තිබුණි. ඒ අනුව රජයට ලැබිය යුතු රාජ්‍ය භාග මුදල රු. 213,000 ක් අයකර ගැනීම සඳහා භූ විද්‍යා සමීක්ෂණ හා පහල් කාර්යාංශය මඟින් අවශ්‍ය නීතිමය ක්‍රියාමාර්ග ගෙන නොතිබුණි.
- (ඊ) රජයේ ඉඩම් පරිහරණය කිරීම වෙනුවෙන් බාහිර පාර්ශවයන්ට ලබාදීමේදී රජයේ ඉඩම් ආඥා පනතේ 215(6) වගන්තිය ප්‍රකාරව සුදුසු අවසර පත්‍රයක් යටතේ ඉඩම් බදු දී ඒ සඳහා බදු මුදල් අයකළ යුතු වුවද, හම්බන්තොට සහ වවුනියාව දිස්ත්‍රික්කවල පිළිවෙලින් භුක්තිකරුවන් 08 ක් සහ 55 ක් වශයෙන් එකතුව භුක්තිකරුවන් 63 දෙනෙකුගෙන් යම් යම් කාලපරිච්ඡේදවලදී ඉඩම් පරිහරණය වෙනුවෙන් බදු මුදල් අයකර නොතිබුණි. හම්බන්තොට දිස්ත්‍රික්කයේ එලෙස බදු අය නොකළ කාලය වසර 04 සිට වසර 36 දක්වා ද, වවුනියාව දිස්ත්‍රික්කයේ බදු අයකිරීම සම්පූර්ණයෙන් අත්හැරීම ද සිදුව තිබුණි. විස්තර උපලේඛන 09 හි දැක්වේ.
- (උ) අනුරාධපුර දිස්ත්‍රික්කයේ මැදවච්චිය ප්‍රාදේශීය ලේකම් කාර්යාලයට අයත් ඉඩම්වල පවත්වාගෙන යනු ලබන කළුගල් වැඩබිම් 37 න් කළුගල් වැඩබිම් 20 කින් පමණක් වාර්ෂික බදු කුලී අය කිරීම 2020 වර්ෂයේ ආරම්භ කර, 2020/2021 වර්ෂය සඳහා බදු කුලී අය කරගෙන තිබුණි. මෙහිදී බදු කුලී අය කරගෙන තිබුණේ ග්‍රාම නිලධාරීගේ දළ තක්සේරුව මත සියයට 04 ක් වන අතර, වෙළඳපල වටිනාකම සැලකිල්ලට ගෙන නොතිබුණි. විස්තර උපලේඛන 10 හි දැක්වේ.

3.5 පුපුරණ ද්‍රව්‍ය භාවිතය

3.5.1 පුපුරණ ද්‍රව්‍ය මඟින් අපේක්ෂිත කළුගල් නිෂ්පාදන

පහත සඳහන් කරුණු නිරීක්ෂණය කරනු ලැබේ.

(අ) භූ විද්‍යා සමීක්ෂණ හා පතල් කාර්යාංශ අධ්‍යක්ෂ ජනරාල්ගේ 2017 ඔක්තෝබර් 10 දිනැති අංක DG/CME/EX/2017/216 දරන ලිපියේ 2 ඡේදයට අනුව නිකුත් කරනු ලබන පුපුරණ ද්‍රව්‍ය මඟින් කැණිය හැකි කළුගල් කියුබ් ප්‍රමාණයන් පහත පරිදි ගණනය කරනු ලබයි.

පුපුරණ ද්‍රව්‍ය වර්ගය (කි.ග්‍රෑ)	කැණිය හැකි කළුගල් ප්‍රමාණය (කියුබ්)
ගල් වෙඩි බෙහෙත්	1 01
වෝටර්ජෙල් / ඉමල්ෂන්	1 02
ඇමෝනියම් නයිට්‍රේට්	1 02

ඒ අනුව මෙම වාර්තාවේ 3.3 ඡේදයේ සඳහන් පරිදි හම්බන්තොට දිස්ත්‍රික්කයේ බලපත්‍රලාභියකු විසින් බලපත්‍ර කැණීම් සීමාව ඉක්මවා අනවසරයෙන් කළුගල් කියුබ් 31,772 ක්ද, 3.4(ආ)(1) ඡේදයේ සඳහන් අනවසර කැණීම් කළ කළුගල් කියුබ් 41,336 ක් සඳහාද පුපුරණ ද්‍රව්‍ය අනවසරයෙන් සම්පාදනය කරගෙන ඇති බව නිරීක්ෂණය වේ.



(ආ) භූ විද්‍යා සමීක්ෂණ හා පතල් කාර්යාංශයේ කාර්මික කැණීම් බලපත්‍ර අංක IML/B/HO/11131/LR/2 යටතේ හම්බන්තොට දිස්ත්‍රික්කයේ අම්බලන්තොට ප්‍රාදේශීය ලේකම් කොට්ඨාශයේ ලියන්ගස්තොට ප්‍රදේශයේ පවත්වා ගෙන යන කළුගල් වැඩබිමේ ආරම්භය වූ 2017 ඔක්තෝබර් 23 සිට 2019 ඔක්තෝබර් 16 දක්වා කැණීම් කරන ලද මුළු කළුගල් පරිමාව පිළිබඳව භූ විද්‍යා සමීක්ෂණ හා පතල් කාර්යාංශ නිලධාරීන්ගේ 2019 ඔක්තෝබර් 16 දින ක්ෂේත්‍ර පරීක්ෂණ වාර්තාව අනුව කියුබ් 12,656 ක් බව විගණනයට වාර්තා කර තිබුණි. මෙම කැණීම් වැඩබිම සඳහා නිකුත් කරන ලද පුපුරණ ද්‍රව්‍ය ප්‍රමාණය මත භූ විද්‍යා සමීක්ෂණ හා පතල් කාර්යාංශයේ 2017 ඔක්තෝබර් 10 දිනැති අංක DG/CME/EX/2017/216 දරන ලිපියේ සඳහන් පරිදි පහත ගණනය කිරීම් අනුව කියුබ් 52,488 පමණ කැණීම් කළ හැකිය. ඒ අනුව පුපුරණ ද්‍රව්‍ය භාවිත කළ ප්‍රමාණයට සරිලන පරිදි කළුගල් කැණීම සිදු නොකළ බව තහවුරු වේ. එබැවින් එම අතිරික්ත පුපුරණ ද්‍රව්‍ය කුමන කාර්යයක් සඳහා යොදා ගෙන තිබුණේද යන්න විගණනයට අනාවරණය නොවීය. විස්තර පහත දැක්වේ.

පුපුරණ ද්‍රව්‍ය බලපත්‍ර ලබාදුන් කාලසීමාව	ඇමෝනියම් නයිට්‍රේට්	වෝටර් ජෙල්	එකතුව	කැණීම් කළ හැකි කළුගල් ප්‍රමාණය
-----	-----	-----	-----	-----
	(කි.ග්‍රෑ)	(කි.ග්‍රෑ)	(කි.ග්‍රෑ)	(කියුබ්)
2018.02.14 – 2018.08.13	6,600	1,260	7,860	15,720
2018.08.29 – 2019.02.28	9,000	1,200	10,200	20,400
2019.03.06 – 2019.09.05	<u>8,028</u>	<u>156</u>	<u>8,184</u>	<u>16,368</u>
	<u>23,628</u>	<u>2,616</u>	<u>26,244</u>	<u>52,488</u>

ඉහත කළුගල් කියුබ් 12,656 ක් කැණීම සඳහා යොදාගත යුතු අවම පුපුරණ ද්‍රව්‍ය ප්‍රමාණය කිලෝග්‍රෑම් 6,328 කි. නමුත් එම බලපත්‍රධාරියාට නිකුත් කළ පුපුරණ ද්‍රව්‍ය ප්‍රමාණය කිලෝග්‍රෑම් 26,244 ක් වී තිබුණි. ඒ අනුව පුපුරණ ද්‍රව්‍ය කිලෝග්‍රෑම් 19,916 ක් හෙවත් නිකුත් කළ ප්‍රමාණයෙන් සියයට 76 ක අතිරික්ත පුපුරණ ද්‍රව්‍ය කුමන කාර්යයන් සඳහා යොදාගත්තේද යන්න අනාවරණය නොවීය.

(ඇ) ඉහත (අ) සහ (ආ) ඡේදවල සඳහන් පරිදි පුපුරණ ද්‍රව්‍ය අතීතිකව සහ අතිරික්තව පරිහරණය කිරීමට ඉඩ සැලසීම මඟින් ජාතික ආරක්ෂාව සම්බන්ධයෙන්ද තර්ජනයක් විය හැකි බව වැඩිදුරටත් නිරීක්ෂණය කරනු ලැබේ.

(ඈ) භූ විද්‍යා සමීක්ෂණ හා පතල් කාර්යාංශයේ කාර්මික කැණීම් බලපත්‍ර කොන්දේසි අනුව, විදුලි ඩෙටොනේටර් භාවිතා කරමින් ගල් කැඩීම සිදු නොකළ යුතු වුවද, හම්බන්තොට දිස්ත්‍රික්කයේ කාර්මික කැණීම් බලපත්‍ර අංක IML/B/HO/11131/LR/2 සහ පුපුරණ ද්‍රව්‍ය අවසර පත්‍ර අංක 276387 යටතේ ඉහත වැඩබිම් සඳහා 2017 ඔක්තෝබර් 23 සිට 2019 ඔක්තෝබර් 16 දක්වා කාලසීමාවට අදාළව විදුලි ඩෙටොනේටර් 12,600 ක් නිකුත් කර තිබූ බැවින් බලපත්‍ර කොන්දේසි කඩකරමින් අධිකාරී බලය ඉක්මවා කටයුතු කර තිබුණි.

**3.5.2 රාජ්‍ය භාගය ගණනය කිරීම සඳහා පුපුරණ ද්‍රව්‍ය භාවිතය පදනම් කර ගැනීම**

පහත සඳහන් කරුණු නිරීක්ෂණය කරනු ලැබේ.

(අ) හම්බන්තොට දිස්ත්‍රික්කයේ භූ විද්‍යා සමීක්ෂණ හා පතල් කාර්යාංශය මඟින් නිකුත් කර තිබූ, අංක IML/B/HO/11131/LR/2 කාර්මික කැණීම් බලපත්‍ර කොන්දේසි පරිදි මාසිකව කැණීම් කළ හැකි කළුගල් කියුබ් ප්‍රමාණයන් අනුව 2017 ඔක්තෝබර් 23 සිට 2019 ඔක්තෝබර් 16 දක්වා කැණීම් කළ හැකි කළුගල් ප්‍රමාණය කියුබ් 17,025 ක් වුවද භූ විද්‍යා සමීක්ෂණ හා පතල් කාර්යාංශය මඟින් කළුගල් කියුබ් 46,940 ක් සඳහා රාජ්‍ය භාගය අයකර තිබුණි. ඒ අනුව කැණිය හැකි උපරිම කියුබ් ප්‍රමාණය ඉක්මවා කැණීම් සිදුකර ඇත්ද යන්න පරීක්ෂා නොකර, රාජ්‍ය භාගය අයකර තිබූ බව නිරීක්ෂණය විය.

(ආ) හම්බන්තොට දිස්ත්‍රික්කයේ කාර්මික කැණීම් බලපත්‍ර අංක IML/B/HO/115/LR/09 යටතේ, අංක 276389 දරන පුපුරණ ද්‍රව්‍ය බලපත්‍රය ලබාගෙන තිබූ නිස්සමහාරාම පුල්පල්ලම කළුගල් වැඩබිම් සඳහා 2007 වර්ෂයේ සිට 2019 සැප්තැම්බර් මාසය දක්වා නිකුත් කරන ලද පුපුරණ ද්‍රව්‍ය ප්‍රමාණය අනුව කළුගල් කියුබ් 11,803 ක් පමණ කැණිය යුතුය. එසේ වුවද, භූ විද්‍යා සමීක්ෂණ හා පතල් කාර්යාංශයේ නිලධාරීන් 2019 ඔක්තෝබර් 16 දින සිදුකරන ලද ස්ථානීය පරීක්ෂණයේදී ලබාගත් මිනුම් පදනම් කර සිදුකළ ගණනය කිරීම අනුව කළුගල් කියුබ් 17,514 ක් පමණ කැණීම් සිදුකර තිබුණු බව දක්වා තිබුණි. ඒ අනුව කැණීම් කළ කළුගල් කියුබ් නිකුත් කළ පුපුරණ ද්‍රව්‍ය පදනමින් සහ භූ විද්‍යා සමීක්ෂණ හා පතල් කැණීම් කාර්යාංශයේ ගණනය කිරීම අනුව කියුබ් 5,711 ක වැඩිපුර කැණීමක් නිරීක්ෂණය විය.

### 3.6 භෞතික නිරීක්ෂණ

පහත සඳහන් කරුණු භෞතික පරීක්ෂාවන් වලදී නිරීක්ෂණය විය.

- (අ) කළුගල් කැණීම් සඳහා භූ විද්‍යා සමීක්ෂණ හා පතල් කාර්යාංශයෙන් ලබාදුන් කාර්මික කැණීම් බලපත්‍ර සහ මධ්‍යම පරිසර අධිකාරියෙන් ලබාදුන් පාරිසරික ආරක්ෂණ බලපත්‍රවල සඳහන් කොන්දේසි අනුව කලින් සැලසුම් කළ තට්ටු ක්‍රමයකට කැණීම් කටයුතු සිදුකිරීම, ඉඩමේ මායිම වටා මීටර් 05 ක බිම් තීරුවක් කැණීමෙන් තොරව අන්තර්ම, ප්‍රවේශ මාර්ග සංවර්ධනය කර හොඳින් නඩත්තු කිරීම, වැඩබිමේ සේවකයන් සඳහා ආරක්ෂිත උපකරණ සහ ප්‍රථමාධාර පෙට්ටියක් තැබීම, පාංශු බාදනය වැලැක්වීමට පියවර ගැනීම, බලපත්‍රයේ පිටපතක් වැඩබිමේ ප්‍රදර්ශනය කිරීම සහ අධික ශබ්ද සහ සුළං අවම වන ලෙස කැණීම් භූමිය වටා ගස්පේලි වැවීම වැනි කාර්යයන් ඉටුකළ යුතුව තිබුණි. එසේ වුවද, භෞතික පරීක්ෂාවන්ට අදාළව වවුනියාව දිස්ත්‍රික්කයේ එවැනි සිදුවීම් 09 ක්ද, අනුරාධපුර දිස්ත්‍රික්කයේ එවැනි සිදුවීමක්ද නිරීක්ෂණය විය. විස්තර උපලේඛන 11 හි දැක්වේ.
  
- (ආ) කළුගල් කැණීම් සිදු කිරීමේදී අදාළ කාර්යය සිදුකළ යුතු උපරිම උසක් හෝ ගැඹුරක් පුරාවිද්‍යා බලපත්‍රයෙහි දක්වා තිබුණි. එසේ වුවද අදාළ උස හෝ ගැඹුර කුමන ස්ථානයක සිට සලකා බැලිය යුතුද යන්න හඳුනා ගැනීමට අර්ථ දැක්වීමක් හෝ ක්‍රමවේදයක් වැඩබිම් සඳහා සකසා නොතිබූ අතර අනුරාධපුර දිස්ත්‍රික්කයේ පරීක්ෂාවට ලක්කළ වැඩ බිම් අතරින් වැඩබිම් 03 ක භෞතිකව උස/ ගැඹුර මැනීම සිදු කළ කළුගල් වලවල්වල පොළව මට්ටමේ සිට සලකා බැලීමේදී උස හෝ ගැඹුර ඉක්මවා කැණීම් කර තිබූ බවත් හා අදාළ කාර්යය අධීක්ෂණය කිරීමට කිසිදු ආයතනයක් කටයුතු කර නොමැති බවත් නිරීක්ෂණය විය. අනුරාධපුර දිස්ත්‍රික්කයේ ප්‍රාදේශීය ලේකම් කොට්ඨාශ 03 ක එවැනි ගැඹුර ඉක්මවා කැණීම් සිදුකිරීම් කර තිබූ අතර, එසේ ඉක්මවා කැණීම් කර තිබූ ගැඹුර අඩි 23.75 ක්, 35.93 ක් හා මීටර් 0.5 සිට 2.7 දක්වා වශයෙන් විය. විස්තර පහත දැක්වේ.

අ. අ	කාර්මික කැණීම් බලපත්‍ර අංකය	ඉඩමේ පරිපාලනමය අයිතිය හිමි ආයතනය	පුරාවිද්‍යා බලපත්‍ර අංකය	පුරාවිද්‍යා බලපත්‍රයේ වලංගු කාල සීමාව	පුරාවිද්‍යා බලපත්‍රයේ දක්වා ඇති උපරිම උස හෝ ගැඹුර	කැණීම් කර තිබූ පොළව මට්ටමේ සිට උස හෝ ගැඹුර (භෞතික පරීක්ෂාවට අනුව)	ගැඹුර ඉක්මවීම
01.	IML/C/ANU/N/0122	ප්‍රාදේශීය ලේකම් කාර්යාලය, කැකිරාව	DARCH/NCP/07/20/DS/KEKIRAWA/QUAARY/EXP-02-01/2014	2019.06.10-2020.06.09	ගැඹුර අඩි 50	ගැඹුර අඩි 73.75	අඩි 23.75
02.	IML/C/HO/N/2945/LR/09	ප්‍රාදේශීය ලේකම් කාර්යාලය, කහටගස්දිගිලිය	DARCH/AP/EXP/02/DS07/16/2018	පූර්ණ කාලීන	ගැඹුර අඩි 10	ගැඹුර අඩි 45.93	අඩි 35.93
03.	IML/C/ANU/N/0129	ප්‍රාදේශීය ලේකම් කාර්යාලය, තිරප්පනේ	DARCH/NCP/07/20/DS/THIRAPPANE/QUARRY/EXP/02/03/2015	පූර්ණ කාලීන	ගැඹුර මීටර් 10	ස්ථාන 05 ක උස භෞතිකව නිරීක්ෂණය කළ අතර ඉන් ස්ථාන 04 ක උස මීටර් 10.5 - 12.7 ක් අතර පැවතුණි.	මීටර් 0.5 සිට 2.7 දක්වා

(ඇ) භූ විද්‍යා සමීක්ෂණ හා පතල් කාර්යාංශය මගින් නිකුත් කාර්මික කැණීම් බලපත්‍රයේ කොන්දේසි ප්‍රකාරව දෛනිකව සිදුකරන පිරිසිදු සම්බන්ධ ලේඛනයක් වැඩබිමෙහි පවත්වාගත යුතු වුවත් ප්‍රාදේශීය ලේකම් කොට්ඨාශ 08 ක නිරීක්ෂණයට ලක්කල වැඩබිම 16 ක එවැනි ලේඛනයක් පවත්වා ගෙන ගොස් නොතිබූ බව නිරීක්ෂණය විය. ඒ අනුව එවැනි තොරතුරු යාවත්කාලීන නොවීම හේතුවෙන් සීමාව ඉක්මවා කැණීම් සිදුකිරීමට ඉඩසැලසීම, පුපුරණ ද්‍රව්‍ය අවහාවිතය, රාජ්‍ය භාගය අහිමිවීමට ඉඩ සැලසීම හා ජනජීවිතයට හා පාරිසරික වශයෙන් ගැටළු නිර්මාණය කෙරෙහි අදාල කැණීම් අසීමාන්තිකව සිදුකිරීමට එමගින් ඉඩකඩ සලසා තිබුණි. විස්තර උපලේඛන 12 හි දැක්වේ.

(ඈ) කාර්මික කැණීම් බලපත්‍රයේ කොන්දේසි ප්‍රකාරව කැණීම් භූමියේ ඇති අස්ථාවර ගල් කුට්ටි සහ කලින් සිදුකළ පිරිසිදු වලදී අස්ථාවර වූ ගල් නැවත පිරිසිදු ආරම්භ කිරීමට පෙර ඉවත් කර සේවක ආරක්ෂාව තහවුරු කළ යුතු වුවත් ප්‍රාදේශීය ලේකම් කොට්ඨාශ 03 ක නිරීක්ෂණයට ලක්කල වැඩබිම 10 ක් එලෙස කටයුතු කර නොතිබූ බව නිරීක්ෂණය විය. විස්තර උපලේඛන 13 හි දැක්වේ.

(ඉ) කාර්මික කැණීම් බලපත්‍රයේ කොන්දේසි ප්‍රකාරව වැඩබිමේ සේවකයින් සඳහා ආරක්ෂක උපකරණ සපයා දියයුතු වුවත් නිරීක්ෂණයට ලක්කල අවස්ථාවේ ප්‍රාදේශීය ලේකම් කොට්ඨාශ 03 ක කැණීම් කටයුතු සිදු කරමින් තිබූ වැඩබිම් 06 ක ඵලස කටයුතු කර නොතිබූ බව නියැදි පරීක්ෂාවේදී නිරීක්ෂණය විය.

**උදාහරණ-**

අ.අ	කාර්මික කැණීම් බලපත්‍ර අංකය	ඉඩමේ පරිපාලනමය අයිතිය හිමි ආයතනය
1	IML/C/ANU/N/0122	ප්‍රාදේශීය ලේකම් කාර්යාලය,කැකිරාව
2	IML/C/ANU/N/0029	ප්‍රාදේශීය ලේකම් කාර්යාලය, නාවිවාදුව
3	IML/C/HO/N/4385/LR/08	ප්‍රාදේශීය ලේකම් කාර්යාලය, නාවිවාදුව
4	IML/D/ANU/N/0050	ප්‍රාදේශීය ලේකම් කාර්යාලය, නාවිවාදුව
5	IML/C/HO/N/1928/LR/09	ප්‍රාදේශීය ලේකම් කාර්යාලය, නාවිවාදුව
6	IML/C/ANU/N/0052	ප්‍රාදේශීය ලේකම් කාර්යාලය, තිරප්පනේ

(ඊ) කාර්මික කැණීම් බලපත්‍රයේ කොන්දේසි ප්‍රකාරව පිපුරුම් කටයුතු පෙ.ව 09.00 ත් ප.ව 04.00 ත් අතර සිදු කළ යුතු වුවත්, නිරීක්ෂණයට ලක්කල පදවිය ප්‍රාදේශීය ලේකම් බල ප්‍රදේශයේ IML/C/ANU/N/0127 දරන කාර්මික කැණීම් බලපත්‍රයට අදාල වැඩබිමෙහි 2020 ඔක්තෝබර් 07 දින ප.ව 04.15 වන විටද පිපුරුම් කටයුතු සිදු කරමින් සිටි ආකාරය නිරීක්ෂණය විය.



### 3.7 පාරිසරික හා අනෙකුත් බලපෑම්

පහත සඳහන් කරුණු නිරීක්ෂණය කරනු ලැබේ.

- (අ) 1992 අංක 33 දරන පතල් හා ඛනිජ ද්‍රව්‍ය පනතේ 30 වන වගන්තියේ සඳහන් පරිදි බලපත්‍ර නිකුත් කිරීමේ බලතල සම්බන්ධයෙන් සීමා කිරීම් යටතේ විදුලි රැහැන් මාර්ගයක, අධිවේගී මාර්ගයක, ගුවන් තොටුපලක, පොදු ගොඩනැගිල්ලක, රජයේ ඉඩම් ආඥා පනතේ අර්ථනුකූලව ජලාශයක, වැවක හෝ කණ්ඩියක සිට නියම කරනු ලැබිය හැකි යම් දුරක් ඇතුළත පිහිටි ඉඩමක් සඳහා ඛනිජ ද්‍රව්‍ය කැණීම් බලපත්‍රයක් නිකුත් නොකළ යුතුය. ඒ සඳහා ඉහත විෂයයන්ට අදාළ විෂයභාර අමාත්‍යවරු විසින්, පනවා නියම කළ දුර ප්‍රමාණය පිළිබඳව ක්‍රමවේදයක් සකස් කළයුතු වුවද, ඒ අනුව කටයුතු කර නොතිබුණි. තවද, ඉඩම සඳහා නිර්දේශ ලබාදීමේදී මේ පිළිබඳව අවධානය යොමුකර නොතිබුණි. ඒ අනුව හම්බන්තොට දිස්ත්‍රික්කයේ තිස්සමහරාම ප්‍රාදේශීය ලේකම් කොට්ඨාශයේ ජුල්පල්ලම ග්‍රාම නිලධාරී වසමේ, කාර්මික කැණීම් බලපත්‍ර අංක IML/B/HO/115/LR/09 දරන කළුගල් වැඩබිම, කොඩිගහවැව රක්ෂිතය තුළ පිහිටා තිබුණි. එමනිසා එම වැඩබිම පිහිටි වැව් තාවුල්ල අයත් වැවෙහි රොන් මඩ පිරී තිබූ නිසා වැවේ ධාරිතාවය අවම වී තිබුණු අතර, වැව් රක්ෂිතයේ සිදුකර තිබූ ක්‍රියාකාරකම් නිසා රක්ෂිත ප්‍රදේශය විශාල පාරිසරික ගැටළු පැනනැගී තිබුණි.
  
- (ආ) පරීක්ෂාවට ලක්කරන ලද කැණීම් කටයුතු සිදුකරන සහ අත්හැර දමා තිබූ කළුගල් වැඩබිම්වල විශාල ප්‍රමාණයේ වතුර වලවල් සෑදී තිබූ අතර, ගවයන් සහ වල් අලින් වැනි වන සතුන් ජලය සොයා පැමිණීමේදී එම වලවල් තුළට ඇදවැටීමට ඇති අවදානම සහ එම වලවල්වල මදුරුවන් බෝවීම තුළින් සෞඛ්‍ය ගැටළුද ඇතිවීමේ ඉඩප්‍රස්ථා තිබුණි.

04. නිර්දේශ

- 
- (අ) ප්‍රාදේශීය ලේකම් බල ප්‍රදේශ මට්ටමින් බණිජ සම්පත් ඇති ස්ථාන හඳුනාගෙන ඒවායේ බණිජ ප්‍රමාණය තක්සේරු කර ලේඛනගත කර පවත්වා ගෙන යාම.
  - (ආ) රජය සතු ඉඩමක් හෝ පෞද්ගලික ඉඩම් සම්බන්ධයෙන් කළුගල් කැණීම් වැඩබිමක් සඳහා අවසර ලබා ගැනීමේදී, අවසන් ගම් පිඹුර හෝ ඔප්පු ඉඩම් සම්බන්ධයෙන් වනවිට හිමිකම් වාර්තාව හෝ වෙනත් නිත්‍යානුකූල ලියවිල්ලක් මගින් නිශ්චිතව ඉඩමේ හිමිකාරීත්වය නිරවුල් කරවාගෙන අදාළ රාජ්‍ය ආයතනයෙන් අවශ්‍ය නිර්දේශය / අනුමැතිය ලබා ගැනීම සුදුසු බව නිර්දේශ කරනු ලැබේ.
  - (ඇ) තම බල ප්‍රදේශය තුළ පිහිටි රජය සතු ඉඩම් සම්බන්ධයෙන් වගකීම් භාරය දරන ප්‍රාදේශීය ලේකම්වරයා සහ බණිජ සම්පත සම්බන්ධයෙන් හිමිකාරීත්වය දරන රාජ්‍ය ආයතන නිලධාරීන් එම දේපලවල ඇති රජය සතු බණිජ හෝ වෙනත් වත්කම් අවභාවිතයන් නොවන පරිදි අන්තර් සම්බන්ධීකරණයකින් යුතුව ආරක්ෂා කිරීම සඳහා පවතින පාලන ක්‍රමවේදයන් විධිමත්ව පවත්වා ගැනීම සුදුසුය.
  - (ඈ) පතල් හා බණිජ ද්‍රව්‍ය පනත යටතේ හා වන ආඥා පනත යටතේ රාජ්‍ය භාගය සහ රජයේ ගාස්තු අය කිරීම පිණිස කැණීම් කළ කළුගල් පරිමාව ගණනය කිරීමේදී ඒ සඳහා ඒකාකාරී ක්‍රමවේදයක් නොමැති බැවින්, තාක්ෂණික ගණනය කිරීමකින් හා ඇගයීමකින් යුතු ක්‍රමවේදයක් හඳුන්වාදීම සුදුසු බව.
  - (ඉ) රජය සතු ඉඩමක් කළුගල් වැඩබිමක් සඳහා බදු දීමේදී මිනින්දෝරු සැලැස්මේ (survey Plan) දැක්වෙන පරිදි මායිමේ සෑම නැවෙන ස්ථානයක් සඳහාම සීමා කණු යෙදීම සුදුසු අතර, එම ස්ථානයන්හි භූගෝලීය ස්ථානීය පිහිටීම බණ්ඩාංක නොගැලවෙන සේ සවිකර තැබීම සුදුසු බව.
  - (ඊ) විද්‍යුත් දුර මැනුම් උපකරණ හෝ වෙනත් තාක්ෂණික ක්‍රමවේදයක් භාවිතාකර කළුගල් නිධිවල කැණිය හැකි කළුගල් පරිමාව සහ එහි ආර්ථික වටිනාකම ගණනය කිරීම විද්‍යාත්මක ක්‍රමවේදයක් බව නිරීක්ෂණය කෙරේ. තවද වර්ෂයෙන් වර්ෂයට හෝ කාලීනව සත්‍ය වශයෙන්ම නිකුත් කරන පුපුරණ ද්‍රව්‍යවලට සාපේක්ෂව කළුගල් කැණීම් කර තිබේද රාජ්‍ය භාගය අයවී තිබේද යන්න පරීක්ෂා කිරීම සුදුසු බව.

- (උ) පුපුරණ ද්‍රව්‍ය අනවසර භාවිතා කිරීම සහ වැඩබිම් සඳහා අනිරික්ෂිත පුපුරණ ද්‍රව්‍ය නිකුත් කිරීම මඟින් ජාතික ආරක්ෂාව සම්බන්ධයෙන්ද තර්ජනයක් සිදු විය හැකි බැවින් ඒ පිළිබඳව අවධානය යොමු කිරීම සහ පුපුරණ ද්‍රව්‍ය භාවිතය පිළිබඳව වගකිව යුතු ආයතන ඒකාබද්ධව පවතින අධීක්ෂණ ක්‍රමවේදය වඩා විධිමත් කිරීම සුදුසු බව.
- (ඌ) පිළිගත හැකි ආකාරයේ ප්‍රතිසංස්කරණ සැලැස්මක් කැණීම්කරුවන් ගෙන් ලබාගැනීම සුදුසුවන අතර, එය ඉටුකරන බවට එකඟතාවයක් ලබා ගැනීම හෝ ප්‍රතිසංස්කරණ ඇප මුදලක් හෝ බැඳුම්කරයක් ලබා ගැනීම තුළින් කැණීම් මඟින් පරිසරයට සිදුවන හානිය අවම කර ගැනීමට කටයුතු කිරීම.
- (එ) රජය සතු ඉඩම්වල බණිජ ද්‍රව්‍ය කැණීම් සිදුකර දැනට අත්හැර ඇති සහ ජලය පිරි ඇති කළුගල් නිධි ගවේශණය කර හඳුනාගෙන ඒවා පරිසරයට සහ වන සතුන්ට පිටුවහලක් වන පරිදි භාවිතයට අවශ්‍ය කටයුතු සම්පාදනය කිරීම.
- (ඒ) කැණීම් බලපත්‍රයේ සඳහන් වැඩබිමක පිහිටි පොළොව මට්ටම හඳුනා ගැනීමට, ක්‍රමවේදයක් සකස් කිරීම සුදුසු වන අතර එය වැඩබිමෙහි හඳුනාගත හැකි අයුරින් අර්ථ දැක්වීම.
- (ඔ) රාජ්‍ය භාගය අයකිරීමේදී, කැණීම් කරන කළුගල්වල වෙළඳපොල මිල නිවැරදි සමීක්ෂණයක් සිදුකර කාලීනව වෙනස්වන පරිදි ගලපා ගැනීම.
- (ඔ) බලපත්‍ර කොන්දේසි කඩ කරන බලපත්‍රධාරීන් පිළිබඳව වාර්තාවන තොරතුරු ඇතුළත් ලේඛනයක් යාවත්කාලීනකර පවත්වා ගෙන යාම සහ එවැනි බලපත්‍රධාරීන් වෙනුවෙන් අවවාද කිරීම, දඩ පැනවීම, බලපත්‍ර ලබා නොදීම වැනි දඬුවම් පැමිණවීම වැනි ක්‍රියාවන් සක්‍රීය කිරීම.
- (ක) අධිවේගී මාර්ගයක්, විදුලි රැහැන් මාර්ගයක්, ගුවන් තොටුපලක, පොදු ගොඩනැගිල්ලක්, වැවක්, වෙල්ලක්, ජලාශයක් ආසන්නයේ කළුගල් නිධි සඳහා බලපත්‍ර ලබාදීම වෙනුවෙන් ඒවායේ සිට නියම කරනු ලැබිය හැකි දුර ප්‍රමාණයන් සකස් කර හඳුන්වාදීම.
- (ග) වාර්ෂික බලපත්‍ර ලබාගැනීමෙන් තොරව දීර්ඝකාලීනව කැණීම් කටයුතු සඳහා පරිහරණය කරන ලද ඉඩමකට වර්තමානයේදී එතැන් සිට ඉදිරියට වාර්ෂික අවසරපත්‍ර නිකුත් කරන අවස්ථාවන්හිදී පෙර වර්ෂ සඳහා ඉඩම පරිහරණය කිරීම වෙනුවෙන්ද අදාළ ගාස්තු සහ දඩ මුදල් අයකිරීම සම්බන්ධයෙන් අදාළ වන පරිදි තීරණ ගැනීම.



(ව) ප්‍රාදේශීය ලේකම් කාර්යාල විසින් කළුගල් වැඩබිම් වෙනුවෙන් රජයේ ගාස්තුව අයකිරීමේදී කාලීනව අදාල ගැසට් නිවේදන අනුව කටයුතු කිරීමේ අවශ්‍යතාවය -  
උදාහරණ :- 2009 මැයි 06 දිනැති අංක 1600/18 දරන ශ්‍රී ලංකා ප්‍රජාතාන්ත්‍රික සමාජවාදී ජනරජයේ අතිවිශේෂ ගැසට් පත්‍රය සහ පසුකාලීන සංශෝධන.



ඩබ්.පී.සී. වික්‍රමරත්න

විගණකාධිපති,

2021 දෙසැම්බර් 31 දින.

උපලේඛන 01

විගණන ඡේදයට යොමුව :- 3.1 (අ) (ii)

**ඉඩමේ අනුරේඛනයේ පරිදි සීමා කණු නොයෙදීම - අනුරාධපුර දිස්ත්‍රික්කය**

අ.අ.	කාර්මික කැණීම් බලපත්‍ර අංකය	ඉඩමේ පරිපාලනමය අයිතිය හිමි ආයතනය	ඉඩමේ ප්‍රමාණය හෙක්ටයාර්	කැණීම සඳහා අනුමත ප්‍රමාණය හෙක්ටයාර්	කැණීම සිදුකිරීමට යෝජිත භූමියේ අනුරේඛනය අනුව යෙදිය යුතු සීමා කණු ප්‍රමාණය	කැණීම් භූමියේ යොදා තිබූ සීමා කණු ප්‍රමාණය	නොයෙදූ සීමා කණු ප්‍රතිශතයක් ලෙස සියයට
01.	IML/C/HO/N/7752/LR/05	ප්‍රාදේශීය ලේකම් කාර්යාලය, කැකිරාව.	1.1868	1.1868	10	00	100
02.	IML/C/ANU/N/0061	ප්‍රාදේශීය ලේකම් කාර්යාලය, කැකිරාව.	1.3933	1.3933	14	00	100
03.	IML/C/HO/N/369/LR/09	ප්‍රාදේශීය ලේකම් කාර්යාලය, කැකිරාව.	0.4358	0.4358	-	00	100
04.	IML/C/ANU/N/0122	ප්‍රාදේශීය ලේකම් කාර්යාලය, කැකිරාව.	1.5315	1.5315	10	02	80
05.	IML/CHO/N/5160/LR/07	ප්‍රාදේශීය ලේකම් කාර්යාලය, මිහින්තලේ.	0.3063	0.3063	04	00	100
06.	IML/C/ANU/N/0029	ප්‍රාදේශීය ලේකම් කාර්යාලය, නාවිවාදුව.	1.5105	1.5105	09	00	100
07.	IML/C/HO/N/840/LR/10	ප්‍රාදේශීය ලේකම් කාර්යාලය, නාවිවාදුව.	0.8930	0.8930	16	00	100

08.	IML/C/ANU/N/0114	ප්‍රාදේශීය ලේකම් කාර්යාලය, නාවිච්චිය	1.7673	0.2500	14	00	100
09.	IML/C/HO/N/9653/LR/2	ප්‍රාදේශීය ලේකම් කාර්යාලය, කහටගස්දිගිලිය.	0.3497	0.3497	04	00	100
10.	IML/C/ANU/N/0009	ප්‍රාදේශීය ලේකම් කාර්යාලය, පදවිය.	0.5670	0.5670	05	00	100
11.	IML/C/ANU/N/0071	ප්‍රාදේශීය ලේකම් කාර්යාලය, තිරප්පනේ.	0.2023	0.2023	10	00	100

උපලේඛන 02

විගණන ඡේදයට යොමුව :- 3.1 (අ) (iii)

**අනුරේඛනයේ පරිදි සීමා කණු නොයෙදීම - වවුනියාව දිස්ත්‍රික්කය**

කාර්මික කැණීම් බලපත්‍ර අංකය	ඉඩමේ ප්‍රමාණය	කැණීම් සඳහා අනුමත ප්‍රමාණය	කැණීම් සිදුකිරීමට යෝජිත භූමියේ අනුරේඛණය අනුව යෙදිය යුතු සීමා කණු ප්‍රමාණය	කැණීම් භූමියේ යොදා තිබූ සීමා කණු ප්‍රමාණය	නොයෙදූ සීමා කණු ප්‍රමාණය ප්‍රතිශතයක් ලෙස සියයට
-----	-----	-----	-----	-----	-----
IML/C/HO/N/13546	1.000	1.000	04	03	25
IML/C/VAV/N/012	1.000	1.000	06	03	50
IML/C/VAV/N/013	1.000	1.000	11	05	54
IML/C/VAV/N/025	1.000	1.000	05	04	20
IML/C/HO/N/12251/LR/1	0.8282	0.8282	09	04	55
IML/C/VAV/N/036	1.8105	1.2977	07	04	43
IML/C/VAV/N/017	1.000	1.000	07	04	43

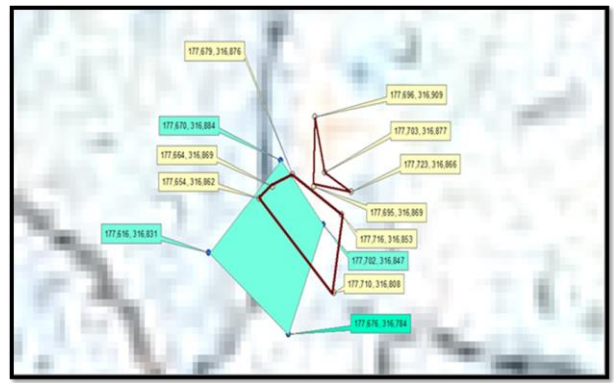
උපලේඛන 03

විගණන ඡේදයට යොමුව :- 3.1 (ඇ)

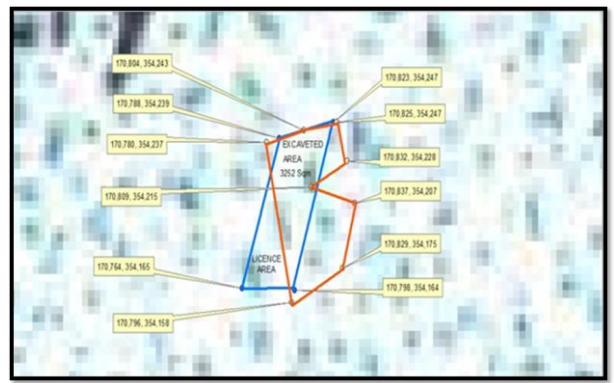
**අනුමත සීමාව ඉක්මවා කැණීම් සිදුකිරීම - අනුරාධපුර දිස්ත්‍රික්කය**

කාර්මික කැණීම් බලපත්‍ර අංකය	ප්‍රාදේශීය ලේකම් කාර්යාලය	ග්‍රිඩ් සීමා ඉක්මවා කැණීම් කර තිබූ භූමි ප්‍රමාණය (හෙක්ටයාර්)	ඡායාරූප
-----------------------------	---------------------------	--	---------

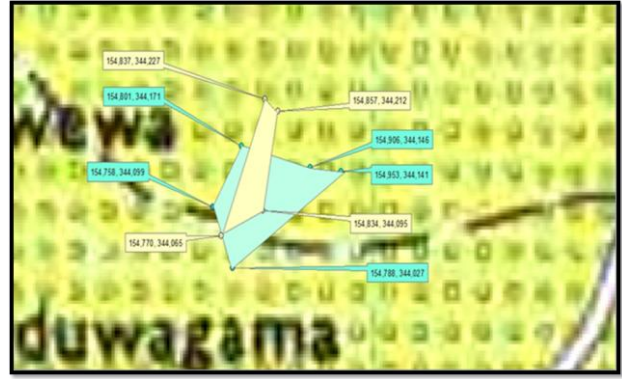
i. IML/C/HO/N/7752/LR/05 කැකිරාව 0.1270



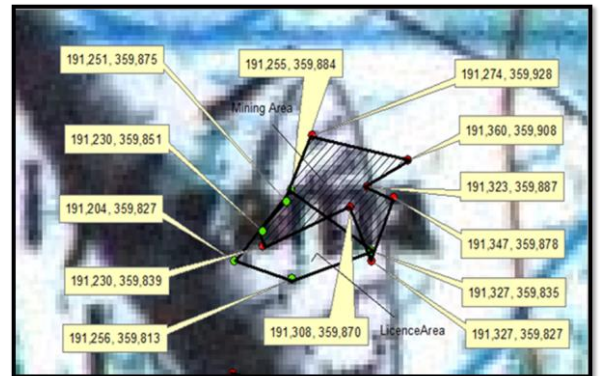
ii. IML/C/HO/N/5160/LR/007 මිහින්තලේ 0.1501



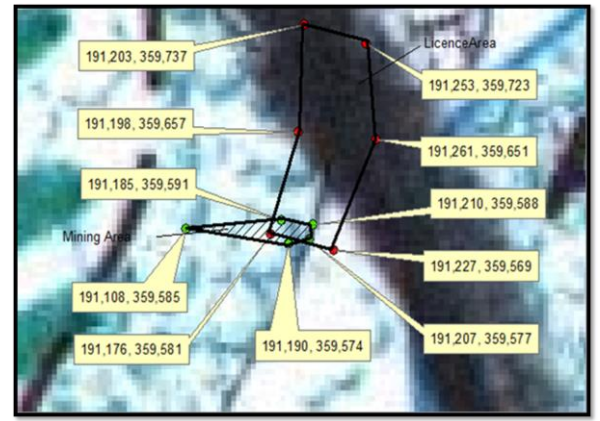
iii. IML/C/ANU/N/0029 නාච්චාඳුව 0.1985



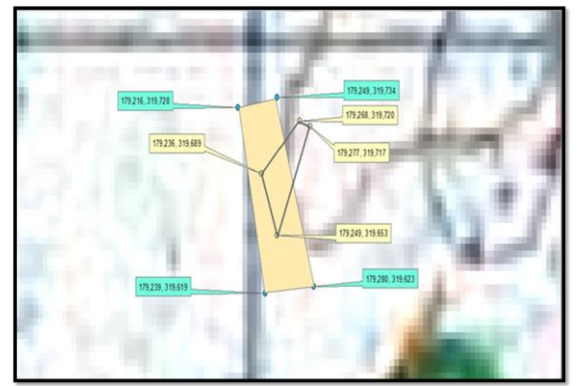
iv. IML/C/HO/N/2945/LR/09 කහටගස්දිගිලිය 0.4882



v. IML/C/HO/N/13435 කහටගස්දිගිලිය 0.0708



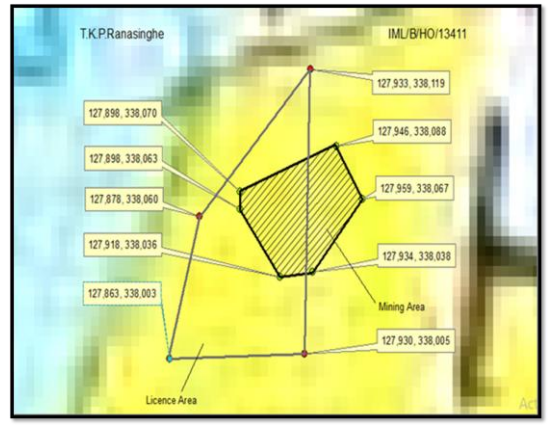
vi. IML/C/ANU/N/0009 පදවිය 0.2640



vii. IML/B/HO/N/13411

නොච්චියාගම

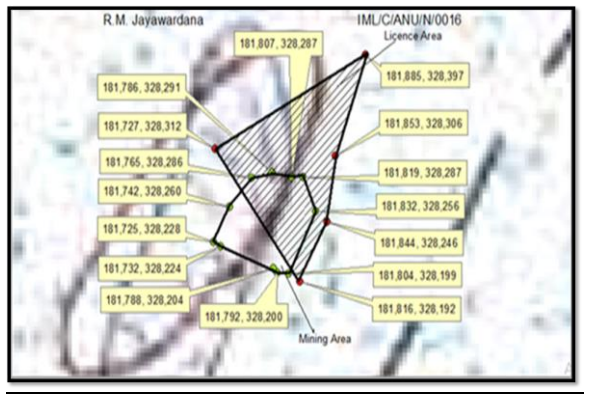
0.0855



viii. IML/C/ANU/N/0016

තිරප්පනේ

0.2835



1.6676

උපලේඛන 04

විගණන ඡේදයට යොමුව :- 3.2.1 (ආ)

**නොදියුණු වටිනාකමින් සියයට 04 ක් වන ලෙස වාර්ෂික බදු අයකර ගැනීම**

ප්‍රාදේශීය ලේකම් කොට්ඨාශය	ග්‍රාම නිලධාරී වසම	ඉඩමේ නම	බදු අයකරනු ලබන ඉඩමේ නොදියුණු වටිනාකම රු.	ඉඩමේ ප්‍රමාණය	අනුරේඛන අංකය	බදු අයකර තිබූ කාලපරිච්ඡේදය
<b>හම්බන්තොට දිස්ත්‍රික්කය</b>						
ලුණුගමුවෙහෙර	සේනපුර	මොරපානකන්ද	2,587,000	හෙක්ටයාර් 0.7230	H/LNG/2008/107	
අම්බලන්තොට	ලියන්ගස්තොට		4,000,000	අක්කර 02, රූඩ් 01, පර්චස් 32	H/LCOM/AMB/2016/11	
අම්බලන්තොට	ලියන්ගස්තොට		3,835,000	අක්කර 02, රූඩ් 01, පර්චස් 23.42	H/LCOM/AMB/2016/12	
අම්බලන්තොට	ලියන්ගස්තොට		5,740,000	අක්කර 03, රූඩ් 02, පර්චස් 14	මාපක අංකය 2007/38	
තිස්සමහාරාම	ජූල්පල්ලම		2,750,000	හෙක්ටයාර් 6.975	H/TSS/95/274	



අභ්‍යන්තර කොළපැලැස්ස	සුරියපොකුණ	කොරගහවෙල	A - රු. 01, පර්චස් 28.51	LC/ANG/2013/25		
		මූකලාන	B - අක්කර 01, රු. 02, පර්චස් 13.7			
අභ්‍යන්තර කොළපැලැස්ස	දෙබොක්කාව	කොරගහවෙල	750,000	H/ANG/2006/542		
	උතුර	මූකලාන				
අභ්‍යන්තර කොළපැලැස්ස	සුරියපොකුණ	කොන්ගහගේන	හෙක්ටයාර් 0.8097	LC/ANG/2012/30		
<b>කුරුණෑගල දිස්ත්‍රික්කය</b>						
පන්තල	එළිබිච්චිය	මාලිගාකන්ද	15,000	පර්. 25.3	12,350	2016 – 2020
					19,200	
පන්තල	එළිබිච්චිය	මාලිගාකන්ද	15,000	පර්. 20	10,000	2016 – 2020
					15,000	
පන්තල	එළිබිච්චිය	දෙකදුවල	15,000	රු. 01 පර්. 5.5	12,300	2015 – 2020
		මූකලාන			11,700	
පන්තල	එළිබිච්චිය	දෙකදුවල	15,000	රු. 01 පර්. 36	15,000	2015 – 2020
		මූකලාන				
පන්තල	මාහොලව	මාහොලව	15,000	පර්. 40	15,000	2019
මහව	දිවුල්ලාව	රජයේ ඉඩම	12,350	හෙක්. 01	15,000	2014 – 2017
			19,200			2018 – 2020

මහව	දිවුල්ලාව	ලිඛිත වත්ක	10,000	හෙක්. 0.0506	2017
			15,000		2018 - 2020
මහව		රජයේ ඉඩම	12,300	හෙක්. 0.1042	2014 - 2017
			11,700		2018 - 2020
මහව			15,000	හෙක්. 0.0215	2018 - 2020
මහව			15,000	හෙක්.	2018 - 2020
මහව			15,000	පඊ. 25	2019 - 2020
රස්තායකපුර			10,000	-	2015
			14,000		2016
			21,000		2018 - 2020
රස්තායකපුර		රජයේ ඉඩම	70,000	අක්. 02	2017
			105,000		2018 - 2020
රස්තායකපුර			70,000	අක්. 02	2017
			105,000		2018 - 2020
රස්තායකපුර		රජයේ ඉඩම	10,000	පඊ. 38	2015
			13,200		2016
			12,000		2017
			20,000		2018 - 2020

උපලේඛන 05

විගණන ඡේදයට යොමුව :- 3.2.1 (ඇ)

**කළගල් වැඩබිම් සම්බන්ධ පවත්වා නොගත් පොත්පල් හා ලේඛන - වවුනියාව දිස්ත්‍රික්කය**

බලපත්‍ර අංකය

පවත්වා නොගත් පොත්පත්, වාර්තා හා ලේඛන

-----

-----

- i. IML/C/HO/N/13546 සේවක වැටුප් ලේඛනය, කළගල් නිෂ්පාදන ප්‍රමාණ තොග ලේඛන, සේවක තොරතුරු ලේඛනය
- ii. IML/C/VAV/N/012 කළගල් නිෂ්පාදන ප්‍රමාණ තොග ලේඛන, සේවක තොරතුරු ලේඛනය
- iii. IML/C/VAV/N/013 කළගල් නිෂ්පාදන ප්‍රමාණ තොග ලේඛන, සේවක තොරතුරු ලේඛනය
- iv. IML/C/VAV/N/025 සේවක වැටුප් ලේඛනය, කළගල් නිෂ්පාදන ප්‍රමාණ තොග ලේඛන, සේවක තොරතුරු ලේඛනය
- v. IML/C/HO/N/12251/LR/1 සේවක වැටුප් ලේඛනය, කළගල් නිෂ්පාදන ප්‍රමාණ තොග ලේඛන, සේවක තොරතුරු ලේඛනය, පුපුරණ ද්‍රව්‍ය ලේඛනය
- vi. IML/C/VAV/N/017 සේවක වැටුප් ලේඛනය, කළගල් නිෂ්පාදන ප්‍රමාණ තොග ලේඛන, සේවක තොරතුරු ලේඛනය, පුපුරණ ද්‍රව්‍ය ලේඛනය
- vii. IML/C/VAV/N/005 සේවක වැටුප් ලේඛනය, කළගල් නිෂ්පාදන ප්‍රමාණ තොග ලේඛන, සේවක තොරතුරු ලේඛනය,
- viii. IML/C/VAV/N/036 සේවක වැටුප් ලේඛනය, කළගල් නිෂ්පාදන ප්‍රමාණ තොග ලේඛන, සේවක තොරතුරු ලේඛනය,

උපලේඛන 06

විගණන ඡේදයට යොමුව :- 3.2.2 (උ)

**ඉඩම් පරිහරණය වෙනුවෙන් සුදුසු අවසරපත්‍ර ලබානොදුන් සහ ඉඩම් පරිහරණය වෙනුවෙන් බදු මුදල් අය නොකිරීම් පිළිබඳ විස්තර**

අ.අ	කැණීම් බලපත්‍ර අංකය	කළුගල් ව්‍යාපාරය ආරම්භ කල වර්ෂය (භූ විද්‍යා සමීක්ෂණ හා පතල් කාර්යාංශයෙන් මුල් බලපත්‍රය ලබාගත් වර්ෂය)	බලපත්‍ර ලබා නොගත් කාල පරාසය	බලපත්‍රය ලබා නොගත් කාලය (අවුරුදු)
<b>01. ප්‍රාදේශීය ලේකම් කාර්යාලය - මැදවව්විය</b>				
i.	IML/B/HO/6641	2012.01.11	2012-2020	08
ii.	IML/B/HO/12963	2019.05.31	2019-2020	03
iii.	IML/C/ANU/N/0049	2018.11.28	2018-2020	02
iv.	IML/C/ANU/N/0042	2009	2009-2019	10
v.	IML/B/HO/12565	2019.01.01	2019-2020	01
vi.	IML/B/HO/12790	2019.03.22	2019-2020	01
vii.	IML/C/HO/N/2486	2017.04.25	2017-2020	03
viii.	IML/B/HO/12565	2019.12.30	2019-2020	01
ix.	IML/B/HO/4118	2015.02.13	2015-2020	05
x.	IML/C/ANU/N/0107	2009.05.06	2009-2020	11
xi.	IML/B/HO/9271	2017.03.22	2017-2020	03
xii.	IML/B/HO/11395	2018.01.03	2019-2020	01
xiii.	IML/B/HO/138	2009.10.06	2009-2020	11
xiv.	IML/C/HO/N/13507	2019.11.26	2019-2020	01
xv.	IML/C/ANU/N/110	2019.12.21	2009-2020	11
xvi.	IML/B/HO/10427	2019.02.14	2009-2020	01
xvii.	IML/C/HO/957	2017.12.08	2017-2020	03
xviii.	IML/B/HO/3053/LR/08	2015.06.17	2015-2020	05
xix.	IML/C/HO/053	2014.12.24	2014-2020	06
xx.	IML/C/ANU/N/0015	2017.05.19	2017-2020	03

**02. ප්‍රාදේශීය ලේකම් කාර්යාලය- කහටගස්දිගිලිය**

xxi.	IML/C/HO/9653	2015.10.06	2015-2020	05
xxii.	IML/C/ANU/H/0083	2009.09.15	2009-2020	11
xxiii.	IML/B/HO/10218	2016.12.30	2016-2019	03
xxiv.	IML/C/HO/2495	2006.03.05	2009-2019	03
xxv.	IML/B/HO/13063	2017.02.22	2017-2019	02
xxvi.	IML/C/HO/9322	2006.10.25	2009-2016	07
xxvii.	IML/C/HO/2945	2019.02.08	2019-2020	01

**03. ප්‍රාදේශීය ලේකම් කාර්යාලය - මධ්‍යම නුවරගම පළාත**

xxviii.	IML/C/HO/256	2008.07.08	2008-2018	10
xxix.	IML/C/HO/4723/LR/05	2011.06.22	2011-2020	09
xxx.	IML/C/HO/3910/LR/03	2010.09.20	2010-2014	04

**04. ප්‍රාදේශීය ලේකම් කාර්යාලය - මිහින්තලේ**

xxxii.	IML/C/HO/2313	2019.04.28	2009-2020	11
xxxiii.	IML/C/HO/5160	2011.09.27	2011-2019	08

**05. ප්‍රාදේශීය ලේකම් කාර්යාලය - කැකිරුව**

xxxiii.	IML/A/HO/N/518/LR/02	2013	2013-2019	05
xxxiv.	IML/B/HO/7252	2013.12.27	2013-2020	07
xxxv.	IML/B/HO/3480/LR/03	2018.07.11	2018-2021	03
xxxvi.	IML/C/HO/369	2008.07.30	2008-2019	11
xxxvii.	IML/B/HO/11956	2016.06.03	2016-2019	03

**06. ප්‍රාදේශීය ලේකම් කාර්යාලය - නාවලිය**

xxxviii.	IML/C/HO/840/LR/10	2008.10.01	2008-2020	12
xxxix.	IML/C/ANU/N/114	2013.02.06	2013-2020	07
xl.	IML/C/ANU/N/0029	2009.02.24	2009-2021	12
xli.	IML/C/HO/1928	2009.03.05	2009-2020	11
xlii.	IML/D/ANU/N/0050	2011.10.19	2011-2021	10
xliii.	IML/C/HO/4385	2011.02.02	2011-2019	08
xliv.	IML/C/HO/11739	2018.04.25	2018.2020	02
xlv.	IML/C/ANU/N/0062	2008.09.05	2008-2021	13
xlvi.	IML/C/HO/839	2008.09.30	2008-2018	12

**07. ප්‍රාදේශීය ලේකම් කාර්යාලය - තිරස්පත්**

xlvii.	IML/D/ANU/N/0071	2015.10.12	2015-2020	05
xlviii.	IML/C/HO/8447	2014.11.14	2014-2020	06
xlix.	IML/C/HO/936	2008.08.18	2008-2020	12
l.	IML/B/HO/7397	2013.08.02	2013-2021	08
li.	IML/B/HO/3068	2010.06.09	2010-2021	11
lii.	IML/C/HO/3068	2009.03.19	2009-2020	11
liii.	IML/B/HO/11441	2018.01.16	2018-2020	02
liv.	IML /D/ANU/N/0059	201901.10	2019-202	01
lv.	IML/B/HO/8587	2015.02.08	2015-2020	05
lvi.	IML/C/HO/ANU/9060	2015.10.13	2015-2020	05

**08. ප්‍රාදේශීය ලේකම් කාර්යාලය - පදවිය**

lvii.	IML/C/HO/8213	2014.07.28	2014-2021	07
lviii.	IML/C/ANU/H/113	2011.10.31	2011-2021	10
lix.	IML/C/ANU/N/117	2007.08.21	2007-2021	14
lx.	IML/C/ANU/N/0065	2009.02.06	2009-2020	11
lxi.	IML/C/HO/13560	2019.12.23	2019-2020	01
lxii.	IML/C/HO/1225	2008.11.18	2008-2021	13

**09. ප්‍රාදේශීය ලේකම් කාර්යාලය - නොවිච්ඡාදන**

lxiii.	IML/B/HO/13411	2019.10.15	2019	01
--------	----------------	------------	------	----

උපලේඛන 07

විගණන ඡේදයට යොමුව :- 3.3.2 (ඇ)

**වලංගු බලපත්‍රය නොමැතිව කැණීම් සිදු කිරීම**

- 01. කාර්මික කැණීම් බලපත්‍ර අංකය -: IML/C/HO/640/LR/10
- ඉඩමේ පරිපාලනමය අයිතිය හිමි ආයතනය -: ප්‍රාදේශීය ලේකම් කාර්යාලය, නාවිවාදුව
- කල්ඉකුත්ව තිබූ බලපත්‍රය/ නිර්දේශය -: කාර්මික කැණීම් බලපත්‍රය
- කල් ඉකුත්ව ඇති දිනය -: 2020/09/27
- අවසන් වරට කැණීම් සිදුකල දිනය -: මෑත කාලයේ කැණීම් සිදුකල බවට සාක්ෂි ඇත
- වෙනත් නිරීක්ෂණ -: කැණීම් කල කළුගල් කැණීම් භූමියේ ගොඩගසා තිබුණි

**ඡායාරූප**





02. කාර්මික කැණීම් බලපත්‍ර අංකය -: IML/B/HO/13411
- ඉඩමේ පරිපාලනමය අයිතිය හිමි ආයතනය -: ප්‍රාදේශීය ලේකම් කාර්යාලය, නොච්චියාගම
- කල් ඉකුත්ව තිබූ බලපත්‍රය/ නිර්දේශය -: පුරාවිද්‍යා නිර්දේශය, පුපුරණ ද්‍රව්‍ය අවසර පත්‍රය
- කල් ඉකුත්ව ඇති දිනය -: පුරාවිද්‍යා නිර්දේශය - 2020/07/26  
පුපුරණ ද්‍රව්‍ය අවසර පත්‍රය - 2020/05/11
- අවසන් වරට කැණීම් සිදුකල දිනය -: 2020/10/02
- වෙනත් නිරීක්ෂණ -: -

**ඡායාරූප**



03. කාර්මික කැණීම් බලපත්‍ර අංකය -: IML/C/ANU/N/0071
- ඉඩමේ පරිපාලනමය අයිතිය හිමි ආයතනය -: ප්‍රාදේශීය ලේකම් කාර්යාලය, තිරප්පනේ
- කල් ඉකුත්ව තිබූ බලපත්‍රය/ නිර්දේශය -: පරිසර බලපත්‍රය
- කල් ඉකුත්ව ඇති දිනය -: 2020/01/10
- අවසන් වරට කැණීම් සිදුකල දිනය -: මෑත කාලයේ කැණීම් සිදු කල බවට සාක්ෂි ඇත.
- වෙනත් නිරීක්ෂණ -: -

**ඡායාරූප**



උපලේඛන 08

විගණන ඡේදයට යොමුව :- 3.4.2 (අ)

**ප්‍රාදේශීය ලේකම් කාර්යාල විසින් අයකරගත යුතු හිඟ රජයේ ගාස්තු**

වර්ෂය	රජයේ ගාස්තු අයකර තිබූ කළුගල් කියුබ් ප්‍රමාණය	අයකරගත යුතු රජයේ ගාස්තු (1600/18 ගැසට් නිවේදනය ප්‍රකාරව)	අයකරගෙන තිබූ රජයේ ගාස්තුව	තවදුරටත් අයකරගත යුතු රජයේ ගාස්තු	එකතුව
		රු.	රු.	රු.	රු.
<b>හම්බන්තොට දිස්ත්‍රික්කය</b>					
<b>01. අඟුණකොළපැලැස්ස ප්‍රාදේශීය ලේකම් කාර්යාලය</b>					
<b>(i) IML/B/HO/061/LR/8 (දෙබොක්කාව ග්‍රාම නිලධාරී වසමේ කළුගල් වැඩපල)</b>					
2010/11	1,344	1,019,000	30,000	989,000	
2011/12	2,238	1,913,000	45,000	1,868,000	
2012/13	1,452	1,127,000	30,000	1,097,000	
2013/14	1,058.5	733,500	105,000	628,500	
2015/16	780	510,000	30,000	480,000	
2016/17	1,430	1,105,000	30,000	1,075,000	
2017/18	24,570	24,245,000	90,000	<u>24,155,000</u>	30,292,500
<b>(ii) IML/B/HO/7054/LR (සූරියපොකුණ ග්‍රාම නිලධාරී වසමේ කළුගල් වැඩපල)</b>					
2014/15	1,339	1,014,000	60,000	954,000	
2015/16	820	540,000	60,000	480,000	
2016/17	1,800	1,475,000	120,000	1,355,000	
2018/19	8,900	8,575,000	-	<u>8,575,000</u>	11,364,000
<b>(iii) IML/B/HO/3664/LR/05</b>					
2010/11	52.5	13,750	30,000	(16,250)	

2011/12	1,327.5	1,002,500	30,000	956,250	
2012/13	1,500	1,175,000	30,000	1,145,000	
2014/15	890	592,500	30,000	562,500	
2015/16	1,452	1,127,000	30,000	1,097,000	
2016/17	640	405,000	30,000	<u>375,000</u>	4,119,500

**02. නිසිසමහරාම ප්‍රාදේශීය ලේකම් කාර්යාලය**

**IML/B/HO/115/LR/9**

2009	150	62,500	37,500	25,000	
2010	200	87,500	22,500	65,000	
2011	450	262,500	45,000	217,500	
2012/13	744	483,000	15,000	468,000	
2013/14	1440	1,115,000	45,000	1,070,000	
2015/16	730	472,500	30,000	442,500	
2016/17	1096	771,000	15,000	756,000	
2017/18	724	468,000	15,000	<u>453,000</u>	3,497,000

**03. අම්බලන්තොට ප්‍රාදේශීය ලේකම් කාර්යාලය**

**(i) H/LCOM/AMB/2016/12/අනුරේඛන යටතේ**

2017/18	12,720	12,395,000	-	12,395,000	
2018/19	31,220	30,895,000	-	<u>30,895,000</u>	43,290,000

**(ii) H/LCOM/AMB/2016/11/අනුරේඛන යටතේ**

2017/18	15,720	15,395,000	-	15,395,000	
2018/19	31,220	30,895,000	-	<u>30,895,000</u>	46,290,000

**(iii) IML/B/HO/6375/LR/6**

2014	1401	1,076,000	-	1,076,000	
2016	8823	8,498,000	30,000	8,468,000	

2017	1230	905,000	-	905,000	
2018	244	109,500	-	<u>109,500</u>	10,558,500
<b>(iv) <u>IML/B/HO/9307/LR/2</u></b>					
2010	150	62,500	15,000	47,500	
2016/17	790	517,500	36,000	481,500	
2019	240	95,000	24,000	<u>83,500</u>	612,500

**04. හම්බන්තොට ප්‍රාදේශීය ලේකම් කාර්යාලය**

**(i) IML/B/HO/3711/LR/7**

2010/11	1,500	1,175,000	60,000	1,115,000	
2011/12	1,497.5	1,172,500	15,000	1,157,500	
2012/13	1,446	1,121,000	45,000	1,076,000	
2013/14	1,390	1,065,000	30,000	1,035,000	
2015/16	1,440	1,115,000	105,000	1,010,000	
2016/17	11,888	11,563,000	175,000	11,388,000	
2017/18	20,050	19,725,000	300,000	<u>19,425,000</u>	36,206,500

**(ii) IML/B/HO/670/LR/01**

2017	250	112,500	25,000	<u>87,500</u>	87,500
------	-----	---------	--------	---------------	--------

**05. වීරකැටිය ප්‍රාදේශීය ලේකම් කාර්යාලය**

**IML/B/HO/3051/LR**

2010/11	306	154,500	-	154,500	
2016/17	4777	4,452,000	60,000	4,392,000	
2017/18	1200	875,000	-	<u>875,000</u>	5,421,500

**06. කංගල්ල ප්‍රාදේශීය ලේකම් කාර්යාලය**

**IML/B/HO/1445/LR/4**

2011/12	621	390,750	-	390,750	
2012/13	1476	1,151,000	-	1,151,000	
2013/14	1476	1,151,000	-	1,151,000	
2014/15	1576	1,251,000	-	1,251,000	
2015/16	1860	1,535,000	15,000	1,520,000	
2016/17	1540	1,215,000	30,000	1,185,000	
2018/19	780	510,000	-	<u>510,000</u>	<u>7,158,750</u>
					<u>198,898,250</u>

**අනුරාධපුර දිස්ත්‍රික්කය**

**07. කහටගස්දිගිලිය ප්‍රාදේශීය ලේකම් කාර්යාලය**

**i. IML/C/HO/9653**

2016	366	199,500	-	199,500	
2017	369	201,750	25,100	176,650	
2018	310	157,500	18,750	<u>138,750</u>	514,900

**ii. IML/C/AHU/N/0083**

2019	26001	2,275,100	25,000	<u>2,250,100</u>	2,250,100
------	-------	-----------	--------	------------------	-----------

**iii. IML/B/HO/102/8**

2017	4,3222	3,997,000	168,750	3,828,250	
2018	4,478	4,153,000	240,000	3,913,000	
2019	720	465,000	-	<u>465,000</u>	8,206,250

**iv. IML/B/HO/13063**

2016	3800	3,475,000	-	3,475,000	
2017	2358	2,033,000	287,500	1,745,000	
2018	4242	3,917,000	150,000	3,767,000	
2019	7571.32	6,946,320	300,000	<u>6,646,320</u>	15,633,320

**v. IML/C/HO/2945**

2019	3209	2,884,000	75,000	<u>2,809,000</u>	2,809,000
------	------	-----------	--------	------------------	-----------

**vi. IML/C/HO9322**

2010	3,325.50	3,000,500	-	3,000,500	
2011	2,710.00	2,385,000	-	2,385,000	
2012	7,130.00	6,805,000	-	6,805,000	
2013	4,230.00	3,905,000	-	3,905,000	
2014	3,160.00	2,835,000	-	<u>2,835,000</u>	18,930,500

**08. නිරපේක්ෂ ප්‍රාදේශීය ලේකම් කොට්ඨාශය**

**(i) IML/D/ANU/N/0071**

2016	197.5	86,250	13,000	73,250	
2018	69.0	22,000	7,500	<u>14,500</u>	87,750

**(ii) IML/C/HO/8447**

2015	1178	853,000	118,750	734,250	
2016	1161	836,000	56,250	779,750	
2017	856	567,000	87,500	479,500	
2018	488	291,000	50,000	241,000	
2019	282.66	136,995	18,750	<u>118,245</u>	2,352,745

**(iii) IML/C/HO/936**

2015	537.00	327,750	35,625	292,125	
2016	767.50	500,625	82,500	418,125	
2017	1,114.50	789,500	88,750	700,750	
2018	533	324,750	56,250	268,500	
2019	245	110,000	1,875	<u>108,125</u>	1,787,625

**(iv) IML/B/HO/7397**

2015	2378	2,053,000	250,000	1,803,000	
2016	4299	3,974,000	393,750	3,580,250	
2017	3759	3,434,000	412,500	3,025,500	
2018	3988	3,663,000	600,000	3,063,000	
2019	2709	2,384,000	450,000	<u>1,934,000</u>	13,405,750

**(v) IML/B/HO/5068**

2015	2702	2,377,000	187,500	2,189,500	
2016	1817	1,492,000	225,000	1,267,000	
2017	1640	1,315,000	300,000	1,015,000	
2018	5720	5,395,000	450,000	4,945,000	
2019	2881.50	2,556,500	250,000	<u>2,306,500</u>	11,723,000

**(vi) IML/C/HO/3068**

2015	1050.50	725,500	106,500	619,000	
2016	552.50	339,375	56,250	283,125	
2017	304.50	153,375	46,125	107,250	
2018	187.50	81,250	28,125	<u>53,125</u>	1,062,500



(vii) IML/B/HO/11441

2018	540	330,000	93,750	236,250	
2019	900	600,000	159,375	<u>440,625</u>	676,875

(viii) IMLB/HO/11441

2019	434.50	250,875	-	<u>250,875</u>	250,875
------	--------	---------	---	----------------	---------

(ix) IML/B/HO/8587

2015	248	111,500	15,000	96,500	
2016	1513.50	1,188,500	90,000	1,098,500	
2017	1803	1,478,000	271,250	1,206,750	
2018	1220	895,000	150,000	745,000	
2019	1481.98	1,156,980	204,375	<u>952,605</u>	4,099,355

09. කැකිරාව ප්‍රාදේශීය ලේකම් කොට්ඨාශය

(i) IML/B/HO/7252

2014	682	436,500	87,500	349,000	
2015	496	297,000	50,000	247,000	
2016	496	297,000	50,000	247,000	
2017	613	384,750	62,500	322,250	
2018	490	292,500	50,000	242,500	
2019	122	48,500	12,500	<u>36,000</u>	1,443,750

(ii) IML/B/HO/3480/6R/03

2016	4030	3,705,000	435,000	3,270,000	
2017	8054	7,729,000	1,247,000	6,482,000	
2018	6000	5,675,000	728,000	4,947,000	
2019	5445	5,120,000	300,000	<u>4,820,000</u>	19,519,000

(iii) IMLB/HO/11956

2019	180	77,500	-	<u>77,500</u>	77,500
------	-----	--------	---	---------------	--------

(iv) IML/C/HO/369

2014	1719.50	1,392,500	145,000	1,247,500	
2015	419.50	239,625	40,000	199,625	
2016	534	325,500	68,000	257,500	
2017	177	76,000	12,500	63,500	
2018	236.50	105,750	16,250	89,500	
2019	306.25	154,687	12,500	<u>142,187</u>	1,999,812

10. මිහින්නලේ ජරාදේශීය ලේකම් කොට්ඨාශය

(i) IML/C/HO/2313

2015	1281	956,000	87,500	868,500	
2016	2116	1,791,000	262,500	1,528,500	
2017	3162	2,837,000	413,125	2,423,875	
2018	1360	1,035,000	258,750	776,250	
2019	2180	1,855,000	131,250	<u>1,723,750</u>	7,320,875

(ii) IML/C/HO/5160

2015	488	291,000	37,500	253,500	
2016	723	467,250	68,750	398,500	
2017	998	673,500	118,750	554,750	
2018	0	-	60,000	(60,000)	
2019	927.25	620,437.50	45,000	<u>525,437.50</u>	1,672,187.50

11. මැදවර්තීය ප්‍රාදේශීය ලේකම් කොට්ඨාශය

(i) IML/B/HO/5641

2016	550	337,500	131,250	206,250	
2017	1086	755,000	121,875	633,125	
2018	1442	1,117,000	253,125	863,875	
2019	1339.50	1,014,500	131,250	<u>883,250</u>	2,586,500

(ii) IML/B/HO/12963

2019	625	393,750	125,000	<u>268,750</u>	268,750
------	-----	---------	---------	----------------	---------

(iii) IML/C/ANU/H/0049

2019	1284	959,000	107,500	<u>771,500</u>	771,500
------	------	---------	---------	----------------	---------

(iv) IML/C/ANU/N/0042

2019	3342	3,017,000	247,000	<u>2,770,000</u>	2,770,000
------	------	-----------	---------	------------------	-----------

(v) IML/B/HO/12090

2019	322	166,500	130,000	<u>36,500</u>	36,500
------	-----	---------	---------	---------------	--------

(vi) IML/B/HO/9132

2016	1691.50	1,366,500	262,500	1,104,000	
------	---------	-----------	---------	-----------	--

2017	2024	1,699,000	365,625	1,333,375	
2018	2118	1,793,000	343,500	1,449,500	
2019	1699	1,374,000	175,000	<u>1,199,000</u>	5,085,875
<b>(vii) IML/C/ANU/N/0107</b>					
2016	1568	1,243,000	246,125	996,875	
2017	504	303,000	231,250	71,750	
2018	545	333,750	112,500	221,250	
2019	1176.65	851,650	75,000	<u>776,650</u>	2,066,525
<b>(viii) IML/C/ANU/N/0086</b>					
2016	2397.50	2,072,500	290,625	1,781,875	
2017	1370	1,045,000	306,250	738,750	
2018	4394	4,069,000	617,500	3,451,500	
2019	2834.75	2,509,750	337,500	<u>2,172,250</u>	8,144,375
<b>(ix) IML/B/HO/9271</b>					
2018	4890	4,565,000	1,150,000	3,415,000	
2019	6184.29	5,859,290	350,000	<u>5,509,290</u>	8,924,290
<b>(x) IML/B/HO/11395</b>					
2018	1696	1,371,000	228,125	1,142,875	
2019	960	645,000	137,500	<u>507,500</u>	1,650,375
<b>(xi) IML/B/HO/5477/LR/04</b>					
2017	784	513,000	100,000	413,000	
2018	1822	1,497,000	250,000	<u>1,247,000</u>	1,660,000

**(xii) IMLC/HO/138**

2016	3212	2,887,000	87,500	2,799,500	
2017	2970	2,645,000	400,000	2,245,000	
2018	1640	1,315,000	500,000	815,000	
2019	2005.9	1,680,900	250,000	<u>1,430,900</u>	7,290,400

**(xiii) IML/C/ANU/N/110**

2016	5372	5,047,000	45,000	5,002,000	
2017	6492	6,167,000	603,750	5,563,250	
2018	7998	7,673,000	575,000	7,098,000	
2019	6689	6,364,000	502,500	<u>5,861,500</u>	23,524,750

**(xiv) IML/C/HO/357**

2016	1148	823,000	103,125	719,875	
2017	906.5	604,875	131,250	473,625	
2018	1264	939,000	187,500	751,500	
2019	1782.5	1,457,500	196,875	<u>1,260,625</u>	3,205,625

**(xv) IML/B/HO/3053/LR/08**

2016	1453.50	1,128,500	103,125	1,025,375	
2017	904	6,003,000	140,625	462,375	
2018	1638.5	1,313,500	338,750	974,750	
2019	1271.48	946,480	212,500	<u>733,980</u>	3,196,480

(xvi) IML/C/HO/053

2016	2,120	1,795,000	271,875	1,523,125	
2017	600	375,000	150,000	225,000	
2018	760	495,000	112,500	382,500	
2019	1,280	955,000	187,500	<u>767,500</u>	2,898,125

(xvii) IML/C/ANU/N/005

2016	1,707.50	1,382,500	93,750	1,288,750	
2017	9,924	9,599,000	298,125	9,300,875	
2018	3,348	3,023,000	266,250	2,756,750	
2019	3,726	3,401,000	243,750	<u>3,157,250</u>	16,503,625

12. මධ්‍යම නුවර ගම් පළාත ප්‍රාදේශීය ලේකම් බල ප්‍රදේශය

(i) IML/C/HO/4723/LR/05

2013	62.50	18,750	6,250	12,500	
2014	183	79,000	18,750	60,250	
2015	122	48,500	12,500	36,000	
2017	57	16,000	6,000	10,000	
2018	232	103,500	32,750	<u>71,250</u>	190,000

(ii) IML/C/HO/256

2013	2,992.50	2,667,506	312,500	2,355,000	
2014	2,196	1,871,000	131,250	1,739,750	
2015	3,534	3,209,000	300,000	2,909,000	
2016	3,600	3,275,000	214,500	3,060,500	

2017	3,850	3,505,000	356,250	3,148,750	
2018	3,210	2,885,000	425,000	2,460,000	
2019	946	634,500	100,000	<u>534,500</u>	16,207,500
<b>(iii) IML/C/HO/3910/LR/03</b>					
2013	310	157,500	31,250	126,250	
2014	184.50	79,750	50,000	<u>29,750</u>	156,000
<b>13. පදවිය ප්‍රාදේශීය ලේකම් බල ප්‍රදේශය</b>					
<b>(i) IML/C/HO/8213</b>					
2016	744	483,000	75,800	407,500	
2017	3,150	2,825,000	337,500	2,487,500	
2018	2,046	1,721,000	187,500	1,533,500	
2019	4,483	4,158,000	251,125	<u>3,906,875</u>	8,335,375
<b>(ii) IML/B/HO/9688</b>					
2016	854	565,500	37,500	528,000	
2017	2,966	2,641,000	300,000	2,341,000	
2018	3,000	2,675,000	337,500	2,337,500	
2019	1,668.88	1,343,880	30,000	<u>1,313,880</u>	6,520,380
<b>(iii) IML/C/ANU/H/113</b>					
2016	419	239,250	31,250	208,000	
2017	178.50	76,750	40,625	36,125	
2018	116	45,500	18,750	26,750	
2019	412.57	234,427	-	<u>234,427</u>	505,302

(iv) IML/C/HO/5208

2016	305	153,750	25,000	128,750	
2017	294	145,500	75,000	70,500	
2018	4,067	3,742,000	328,125	3,413,875	
2019	4,681.29	4,356,290	300,000	<u>4,056,290</u>	7,669,415

(v) IML/C/ANU/N/117

2016	550	337,500	43,750	293,750	
2017	2,270	1,945,000	262,500	1,682,500	
2018	2,230	1,905,000	262,500	1,642,500	
2019	5,077.10	4,752,100	206,250	<u>4,545,850</u>	<u>8,164,600</u>

254,408,741

14. වවුනියාව දිස්ත්‍රික්කයේ වවුනියාව දකුණු ප්‍රාදේශීය ලේකම් කොට්ඨාශය

(i) IML/B/HO/7568/LR/01

2014	2,430	2,105,000	273,000	1,832,000	
2016	250	112,500	-	112,500	
2017	240	107,500	-	<u>107,500</u>	2,052,000

(ii) IML/C/VAV/N/021

2015	122	48,500	-	} 178,500	
2016	484	288,000	-		=

(iii) IML/C/HO/N/10934/LR/02

2018	1,142	817,000	131,250	685,750	
2019	1,803.92	1,478,920	84,375	1,394,545	



2020	2,534.35	2,209,350	-	<u>2,209,350</u>	4,289,645
<b>(iv) IML/B/HO/N/11030/LR/01</b>					
2018	488	291,000	}	<u>665,250</u>	665,250
2019	801.50	526,125			
<b>(v) IML/C/HO/N/12251/LR/01</b>					
2018	342	181,500	}	<u>1,425,625</u>	1,425,625
2019	1,916	1,591,000			
<b>(vi) IML/C/HO/N/13460</b>					
2020	4,683.71	4,358,710	225,000	<u>4,133,710</u>	4,133,710
<b>(vii) IML/C/HO/N/11914/LR/01</b>					
2019	2,422.96	2,097,960	1,005,900	1,092,060	
2020	2,108.68	1,783,680	834,375	<u>949,305</u>	2,041,365
<b>(viii) IML/B/HO/N/13593/LR/1</b>					
2020	2,484.37	2,159,370	435,000	<u>1,724,370</u>	1,724,370
<b>(ix) IML/C/VAV/N/015</b>					
2019	781.09	510,817	75,000	435,817	
2020	763.40	497,550	-	<u>497,550</u>	933,367
<b>(x) IML/C/HO/N/13546</b>					
2020	2,536.54	2,211,540	112,500	<u>2,099,040</u>	2,099,040
<b>15. වවුනියාව ප්‍රාදේශීය ලේකම් කාර්යාලය</b>					
<b>(i) IML/C/VAV/N/036</b>					
2020	2,753.51	2,428,510	-	<u>2,428,510</u>	2,428,510

<b>(ii) IML/B/HO/N/5703</b>						
2012	900	600,000	-	600,000		
2013	230	102,500	-	<u>102,500</u>		702,500
<b>(iii) IML/B/HO/N/4935</b>						
2011	430	247,500	-	247,500		
2012	2,400	2,075,000	-	<u>2,075,000</u>		2,322,500
<b>(iv) IML/B/HO/3405/LR/03</b>						
2013	981	660,750	-	660,750		
2014	2,032	1,707,000	-	<u>1,707,000</u>		2,367,750
<b>(v) IML/C/VAV/N/002</b>						
2019	1993	1,668,000	281,250	<u>1,386,750</u>		1,386,750
<b>(vi) IML/C/VAV/N/005</b>						
2019	901	600,750	356,250	<u>244,500</u>		244,500
<b>(vii) IML/B/HO/10292/LR/02</b>						
2017	2,611	2,286,000	712,500	1,573,500	}	6,086,500
2018	2,680	2,355,000	-	2,355,000		
2019	2,484	2,159,000	-	2,159,000		
<b>(viii) IML/B/HO/10882/LR/01</b>						
2018	3,404	3,079,000	909,375	2,169,625		
2019	2,341	2,016,000	412,500	<u>1,603,500</u>		3,773,125
<b>(ix) IML/B/HO/6136/LR/04</b>						
2013	740	480,000	-	480,000		

2014	120	47,500	-	47,500	
2016	961	645,750	-	645,750	
2019	1,649.50	1,324,500	-	1,324,500	
2020	375.90	206,925	-	<u>206,925</u>	2,704,675
<b>(x) IML/C/VAV/N/034</b>					
2016	2,000	1,675,000	-	1,675,000	
2017	5,284	4,959,000	757,187	4,201,812	
2018	2,188	1,863,000	-	1,863,000	
2019	2,288.14	1,963,140	-	1,963,140	
2020	1,725.43	1,400,430	-	<u>1,400,430</u>	11,103,383
<b>(xi) IML/C/VAV/N/017</b>					
2018	1,204	879,000	701,625	177,375	
2019	2,637.08	2,312,000	-	2,312,000	
2020	2,248.04	1,923,040	-	<u>1,923,040</u>	4,412,415
<b>(xii) IML/C/VAV/N/025</b>					
2020	595.93	371,947	-	<u>371,947</u>	371,947
<b>(xiii) IML/B/HO/11765/LR/01</b>					
2018	61	18,000	356,250	} <u>601,335</u>	601,335
2019	155.15	65,075	-		
2020	1,199.51	874,510	-		
<b>(xiv) IML/C/VAV/N/022</b>					
2019	2,360.19	2,035,190	1,769,375	265,815	
2020	3,725.35	3,400,350	-	<u>3,400,350</u>	3,666,165

**16. සෙට්ටිකුලම ප්‍රාදේශීය ලේකම් කාර්යාලය**

**(i) IML/C/VAV/N/016**

2018	4,442	4,117,000	-	4,117,000	
2019	3,566.84	3,241,840	1,012,500	2,229,340	
2020	1,300.88	975,880	-	<u>975,880</u>	7,322,220

**(ii) IML/C/VAV/N/029**

2019	897.83	598,372	-		
2020	3,814.18	3,489,180	-		

**(iii) IML/C/VAV/N/014**

2018	4,900	4,575,000	-		
2019	3,870	3,545,000	-	1,106,250	<u>12,261,542</u>
2020	1,485.24	1,160,240	-		

81,278,190

**කුරුණෑගල දිස්ත්‍රික්කය**

**17. රස්නායකපුර ප්‍රාදේශීය ලේකම් කොට්ඨාශය**

**(i) IML/C/KU/N/0105**

2018/2019	4,140	3,815,000	-	<u>3,815,000</u>	3,815,000
-----------	-------	-----------	---	------------------	-----------

**(ii) IML/D/KU/N/0127**

2018/2019	1,139.50	814,500	-	<u>814,500</u>	814,500
-----------	----------	---------	---	----------------	---------

**(iii) IML/C/KU/N/0132**

2018/2019	895.50	596,625	-	<u>596,625</u>	596,625
-----------	--------	---------	---	----------------	---------

**(iv) IML/C/KU/N/0135**

2018/2019	647	410,250	-	<u>410,250</u>	410,250
-----------	-----	---------	---	----------------	---------

(v) IML/C/KU/N/0110

2018/2019	1,555	1,230,000	-	<u>1,230,000</u>	1,230,000
-----------	-------	-----------	---	------------------	-----------

ගල්ගමුව ප්‍රාදේශීය ලේකම් කොට්ඨාශය

IML/D/KU/N/0142

2018/2019	1,152	827,000	-	<u>827,000</u>	827,000
-----------	-------	---------	---	----------------	---------

මහව ප්‍රාදේශීය ලේකම් කොට්ඨාශය

(i) IML/C/KU/N/0059

2018/2019	1,836	1,511,000	-	<u>1,511,000</u>	1,511,000
-----------	-------	-----------	---	------------------	-----------

(ii) IML/C/KU/N/0093

2018/2019	3,029	2,704,000	-	<u>2,704,000</u>	2,704,000
-----------	-------	-----------	---	------------------	-----------

පන්නල ප්‍රාදේශීය ලේකම් කොට්ඨාශය

(i) IML/C/KU/N/0003

2018/2019	1,624	1,299,000	-	<u>1,299,000</u>	1,299,000
-----------	-------	-----------	---	------------------	-----------

(ii) IML/C/KU/N/0012

2018/2019	757	492,750	-	<u>492,750</u>	492,750
-----------	-----	---------	---	----------------	---------

(iii) IML/C/KU/N/0116

2018/2019	3,439.50	3,114,500	-	<u>3,114,500</u>	3,114,500
-----------	----------	-----------	---	------------------	-----------

(iv) IML/D/KU/N/0106

2018/2019	311.50	158,625	-	<u>158,625</u>	<u>158,625</u>
-----------	--------	---------	---	----------------	----------------

16,973,250

ලපලේඛන 09

විගණන ඡේදයට යොමුව :- 3.4.2 (ඊ)

**චාර්ෂික බදු මුදල් අය නොකර තිබූ බලපත්‍රලාභීන් / හක්කිරුවන් පිළිබඳ විස්තර**

අංක	ප්‍රා.ලේ. කොට්ඨාශය	ග්‍රාම නිලධාරී වසම	ඉඩමේ නම	ඉඩමේ ප්‍රමාණය (හෙක්)	බදු අය නොකළ කාල පරිච්ඡේදය	බදු අය නොකළ කාලය (වර්ෂ)	2020.10.31 දින වන විට අයකර ඇති මුදල (රු.)
-----	-----	-----	-----	-----	-----	-----	-----

**හමබන්තොට දිස්ත්‍රික්කය**

01.	ලුණුගමී වෙහෙර	සේනපුර	මොරපාන කන්ද	0.7230	2014 – 2017	04	අයකර නැත
02.	තංගල්ල	දකුණු බටහන	එරඹුගලයාය	අක්කර 04	2003 – 2019	16	අයකර නැත
03.	අම්බලන්තොට	දකුණු බටහන	අංක 06 දරන ගල්වල පිහිටි ඉඩම	අක්කර 01, රූපි 01, පර්චස් 26.5	1986 – 2019	33	අයකර නැත
04.	තිස්සමහාරාම	පුල්පල්ලම		6.975	1995 – 2013	18	අයකර නැත
05.	හම්බන්තොට	ගොන්නොරුව	ඇහැටුගල	අක්කර 01	2009 – 2018	09	330,000

06.	හම්බන්තොට	කොහොල්කල	කැලීගමගොමකෙම	2.86	1983 – 2019	36	අයකර නැත
07.	අඟුණකොළඹපැලැස්ස	දෙබොක්කාව උතුර	කොරගඟවල මුකලාන	අක්කර 3.2	2007 – 2019	12	අයකර නැත
08.	වීරකැටිය	බැදිගම දකුණ	ගෝනගල	නිශ්චිතව සඳහන් කර නොතිබුණි	2007 – 2019	12 -	අයකර නැත
<b><u>වවුනියාව දිස්ත්‍රික්කය</u></b>							
01.	වවුනියාව දකුණ	අලගල්ල	රජයේ ඉඩම	0.5096	2012.01.18 – 2013.01.17	අවුරුදු 01	අයකර නැත
02.	වවුනියාව දකුණ	මහකව්වකොඩිය	රජයේ ඉඩම	0.4046	2017.02.20	-	අයකර නැත
03.	වවුනියාව දකුණ	අලගල්ල	රජයේ ඉඩම	1.0117	2013.04.02- 2014.10.01	මාස 06	අයකර නැත
04.	වවුනියාව දකුණ	අලගල්ල	රජයේ ඉඩම	0.4047	2016.11.03- 2017.11.02	අවුරුදු 01	අයකර නැත
05.	වවුනියාව දකුණ	රත්කෙක්ගම	රජයේ ඉඩම	0.8084	2020.02.19- 2020.08.04	මාස 06	අයකර නැත
06.	වවුනියාව දකුණ	අග්බෝපුර	දික්වූව රජයේ ඉඩම	0.8094	2018.09.28- 2019.09.03	අවුරුදු 01	අයකර නැත
07.	වවුනියාව දකුණ	මහකව්වකොඩිය	රජයේ ඉඩම	0.8094	2020.07.27- 2020.10.09	මාස 03	අයකර නැත

08.	වවුනියාව දකුණ	අවුසදපිටිය	රජයේ ඉඩම	1.0117	2020.06.25- 2021.06.24	අවුරුදු 01	අයකර නැත
09.	වවුනියාව දකුණ	මහකව්වකොඩිය	රජයේ ඉඩම	0.5099	2020.05.26- 2020.11.01	මාස 06	අයකර නැත
10.	වවුනියාව දකුණ	අග්බෝපුර	රජයේ ඉඩම	0.8282	2019.11.22- 2020.11.08	අවුරුදු 01	අයකර නැත
11.	වවුනියාව දකුණ	අලගල්ල	රජයේ ඉඩම	1.0000	2019.12.17- 2020.11.22	මාස 11	අයකර නැත
12.	වවුනියාව දකුණ	රත්කෙත්ගම	රත්කෙත්ගම කන්ද	1.0000	2019.07.31- 2019.09.25	මාස 02	අයකර නැත
13.	වවුනියාව දකුණ	මාමඩුව	ගොඩ ඉඩම	1.2141	2019.10.23- 2020.01.10	මාස 03	අයකර නැත
14.	වවුනියාව දකුණ	මරදන්මඩුව	පොතානේ ගල්කන්ද	0.6000	2020.08.31- 2021.08.30	අවුරුදු 01	අයකර නැත
15.	සෙට්ටිකුලම	සුඩුවෙන්දපුලව්	රජයේ ඉඩම	අක්කර 01	2013.02.22- 2014.02.21	අවුරුදු 01	අයකර නැත
16.	සෙට්ටිකුලම	සුඩුවෙන්දපුලව්	රජයේ ඉඩම	1.0000	2014.06.10- 2015.06.09	අවුරුදු 01	අයකර නැත



17.	සෙවිකුලම	සුඛවෙන්දුපුලවි	රජයේ ඉඩම	1.0000	2015.06.18- 2016.06.17	අවුරුදු 01	අයකර නැත
18.	සෙවිකුලම	සුඛවෙන්දුපුලවි	රජයේ ඉඩම	හෙක්ටයාර 0.2684, රුඬ 02 පර්චස් 26.1	2016.08.12- 2016.11.11	මාස 03	අයකර නැත
19.	සෙවිකුලම	සුඛවෙන්දුපුලවි	රජයේ ඉඩම	හෙක්ටයාර 0.2684, රුඬ 02 පර්චස් 26.1	2017.01.19- 2017.08.11	මාස 07	අයකර නැත
20.	සෙවිකුලම	සුඛවෙන්දුපුලවි	රජයේ ඉඩම	1.1723	2018.08.19- 2018.10.18	මාස 02	අයකර නැත
21.	සෙවිකුලම	සුඛවෙන්දුපුලවි	රජයේ ඉඩම	1.1723	2018.10.26- 2019.03.27	මාස 05	අයකර නැත
22.	සෙවිකුලම	සුඛවෙන්දුපුලවි	රජයේ ඉඩම	1.1723	2019.04.20- 2019.10.19	මාස 06	අයකර නැත
23.	සෙවිකුලම	සුඛවෙන්දුපුලවි	රජයේ ඉඩම	1.1723	2019.10.30- 2020.03.19	මාස 05	අයකර නැත
24.	සෙවිකුලම	සුඛවෙන්දුපුලවි	රජයේ ඉඩම	0.7969	2020.07.03- 2021.07.02	අවුරුදු 01	අයකර නැත

25.	සෙවිකුලම	පෙරියපුලියාලන්කුලම	රජයේ ඉඩම	1.0000	2013.07.04- 2014.07.03	අවුරුදු 01	අයකර නැත
26.	සෙවිකුලම	පෙරියපුලියාලන්කුලම	රජයේ ඉඩම	1.0000	2014.09.12- 2015.09.11	අවුරුදු 01	අයකර නැත
27.	සෙවිකුලම	පෙරියපුලියාලන්කුලම	රජයේ ඉඩම	අක්කර 02 රූඩ් 01 පර්චස් 35.35	2016.01.04- 2016.04.03	මාස 03	අයකර නැත
28.	සෙවිකුලම	පෙරියපුලියාලන්කුලම	රජයේ ඉඩම	අක්කර 02 රූඩ් 01 පර්චස් 35.35	2016.06.03- 2017.01.03	මාස 07	අයකර නැත
29.	සෙවිකුලම	පෙරියපුලියාලන්කුලම	රජයේ ඉඩම	0.2024	2017.02.22- 2018.02.21	අවුරුදු 01	අයකර නැත
30.	සෙවිකුලම	පෙරියපුලියාලන්කුලම	රජයේ ඉඩම	0.2024	2018.04.05- 2019.04.04	අවුරුදු 01	අයකර නැත
31.	සෙවිකුලම	පෙරියපුලියාලන්කුලම	රජයේ ඉඩම	0.2024	2019.04.10- 2019.10.09	මාස 06	අයකර නැත
32.	සෙවිකුලම	පෙරියපුලියාලන්කුලම	රජයේ ඉඩම	0.2024	2019.10.16- 2020.01.10	මාස 03	අයකර නැත
33.	සෙවිකුලම	පෙරියපුලියාලන්කුලම	රජයේ ඉඩම	0.2024	2020.01.31- 2020.04.09	මාස 01	අයකර නැත

34.	සෙට්ටිකුලම	පෙරියපුලියාලන්කුලම	රජයේ ඉඩම	0.2024	2020.06.24- 2021.06.23	අවුරුදු 01	අයකර නැත
35.	සෙට්ටිකුලම	පෙරියපුලියාලන්කුලම	රජයේ ඉඩම	0.8094	2019.09.06- 2020.08.13	මාස 11	අයකර නැත
36.	සෙට්ටිකුලම	පෙරියපුලියාලන්කුලම	රජයේ ඉඩම	0.8094	2020.10.02- 2021.10.01	අවුරුදු 01	අයකර නැත
37.	සෙට්ටිකුලම	පෙරියපුලියාලන්කුලම	කුඩරික්කුලම රජයේ ඉඩම	0.5175	2019.09.04- 2020.07.18	මාස 10	අයකර නැත
38.	සෙට්ටිකුලම	පෙරියපුලියාලන්කුලම	රජයේ ඉඩම	0.5175	2020.09.28- 2021.09.27	අවුරුදු 01	අයකර නැත
39.	වවුනියාව	ආඝිකුලම	පෙරියකෝමරසාන්කුලම	1.8105	2019.03.12	-	අයකර නැත
40.	වවුනියාව	කල්ලිකුලම	විමන්කල්ලු	1.0000	2012.07.19- 2013.07.18	අවුරුදු 01	අයකර නැත
41.	වවුනියාව	සෙක්කඩ්ඩිපුලව	පුලිතරිත පුලිත්කුලම	1.0000	2011.05.02	-	අයකර නැත
42.	වවුනියාව	මරුතමඩු	රජයේ ඉඩම	1.0000	2016.07.04	-	අයකර නැත
43.	වවුනියාව	ආඝිකුලම	කට්කුලම	1.0000	2013.02.14	-	අයකර නැත

44.	වවුනියාව	කල්ලිකුලම	විමන්කල්ලු	1.0000	2017.08.15	-	අයකර නැත
45.	වවුනියාව	ආසිකුලම	සිදම්බරපුරම	1.0000	2012.06.25	-	අයකර නැත
46.	වවුනියාව	මුන්රුවුරිප්පු	තච්චන්කුලම	0.9773	2019.11.13	-	අයකර නැත
47.	වවුනියාව	ආසිකුලම	රජයේ ඉඩම	1.0000	2018.05.09	-	අයකර නැත
48.	වවුනියාව	කත්තර්සින්තකුලම	කරුවපුලියන්කුලම	1.0000	2012.01.13	-	අයකර නැත
49.	වවුනියාව	කල්ලිකුලම	රජයේ ඉඩම	1.0000	2020.06.09	-	අයකර නැත
50.	වවුනියාව	කල්ලිකුලම	රජයේ ඉඩම	1.0000	2020.06.09	-	අයකර නැත
51.	වවුනියාව	කල්ලිකුලම	පෙරිය පුලියන්කුලම	1.0000	2019.09.02	-	අයකර නැත
52.	වවුනියාව	කල්ලිකුලම	අගල් ඉඩම	1.4011	2020.08.21	-	අයකර නැත
53.	වවුනියාව	ආසිකුලම	කෝමරසන්කුලම	0.6135	2019.01.03	-	අයකර නැත
54.	වවුනියාව	ආසිකුලම	කෝමරසන්කුලම	1.0000	2018.05.03	-	අයකර නැත
55.	වවුනියාව	ආසිකුලම	කච්චකුලම	1.0000	2020.09.07	-	අයකර නැත

විගණන ඡේදයට යොමුව :- 3.4.2 (උ)

**ග්‍රාම නිලධාරීගේ තක්සේරුව මත බදු අයකිරීම - මැදවව්විය ප්‍රාදේශීය ලේකම් කාර්යාලය**

අ.අ.	කැණීම් බලපත්‍ර අංකය	ලිපිනය	වාර්ෂික බලපත්‍රයක් නිකුත් කර ඇති/ නැති බව	වාර්ෂික බදු කුලිය අයකිරීම ආරම්භ කල වර්ෂය	වාර්ෂික බදු අයකල කාල සීමාව	අයකල වාර්ෂික බදු මුදල (රු).
01.	IML/C/ANU/N/0107	අඟුනොව්විය, මැදවව්විය	නිකුත් කර නැත	2020	2020-2021	60,000
02.	IML/C/HO/N/14886	කිරිගල්වැව, මැදවව්විය	නිකුත් කර නැත	2020	2020-2021	120,000
03.	IML/C/ANU/N/0086	හැළඹගස්වැව, මැදවව්විය	නිකුත් කර නැත	2020	2020-2021	68,000
04.	IML/B/HO/4118	ලිඳවැව, මැදවව්විය	නිකුත් කර නැත	2020	2020-2021	72,000
05.	පුද්ගලික සමාගමකි	මැදවව්විය	නිකුත් කර නැත	2020	2020-2021	100,000
06.	IML/C/HO/N/14725	ඉහල තම්මැන්නාව මැදවව්විය	නිකුත් කර නැත	2020	2020-2021	60,000
07.	IML/C/ANU/N/0042	මුවඇටගම, කිරිගල්වැව, මැදවව්විය	නිකුත් කර නැත	2020	2020-2021	80,000
08.	IML/C/HO/N/13585/ LR/01	කිදෙල්පිටිය, වැල්මිල්ල, බංඩාරගම	නිකුත් කර නැත	2020	2020-2021	72,000
09.	IML/C/ANU/N/004	අඟුනොව්විය, මැදවව්විය	නිකුත් කර නැත	2020	2020-2021	60,000

10.	IML/C/ANU/N/0066/ LR/01	හොරොච්චොකාන පාර, කනදරාදිවුල්වැව, මැදවව්විය	නිකුත් කර නැත	2020	2020-2021	52,000
11.	IML/C/ANU/N/0221	තම්මැන්නා ඇලවක,නෝරිය කුලම	නිකුත් කර නැත	2020	2020-2021	72,000
12.	IML/C/ANU/N/0233	ලිද වැව, මැදවව්විය	නිකුත් කර නැත	2020	2020-2021	72,000
13.	IML/C/HO/N/13507	පලුගස්ගම, මහසෙන්යාය සාලිය වැව හන්දිය	නිකුත් කර නැත	2020	2020-2021	72,000
14.	IML/C/HO/957	උණගස්වැව, කිරිගල්වැව, මැදවව්විය	නිකුත් කර නැත	2020	2020-2021	72,000
15.	IML/C/ANU/N/0236	කටුකැලියාව, මැදවව්විය	නිකුත් කර නැත	2020	2020-2021	129,965
16.	IML/C/ANU/N/0116/ LR/01	ඉහල තම්මැන්නාව, මැදවව්විය	නිකුත් කර නැත	2020	2020-2021	81,400
17.	IML/C/ANU/N/0069/ LR/01	විරාල්මුරිප්පුව, මැදවව්විය	නිකුත් කර නැත	2020	2020-2021	197,700
18.	IML/C/ANU/N/0135/ LR/01	කරම්බන්කුලම, කිරිල්ලගල්වැව, මැදවව්විය	නිකුත් කර නැත	2020	2020-2021	220,000
19.	IML/C/ANU/N/0142/ LR/01	දෙමටගල, මැදවව්විය	නිකුත් කර නැත	2020	2020-2021	88,000
20.	IML/C/ANU/N/0143/ LR/01	පුල්ඵළිය, මැදවව්විය	නිකුත් කර නැත	2020	2020-2021	72,000

විගණන ඡේදයට යොමුව :- 3.6 (අ)

**බලපත්‍ර කොන්දේසි අනුගමනය නොකිරීම**

**කැණීම් බලපත්‍ර අංකය**

**අනුගමනය නොකල කොන්දේසි**

-----

-----

**වවුනියාව දිස්ත්‍රික්කය**

IML/C/VAV/N/036

ජලය බැසයාම සඳහා සුදුසු ජලවහන පද්ධතියක් සකස් නොකිරීම, තට්ටු ක්‍රමයට කැණීම් සිදු නොකිරීම, වැඩබිමේ සේවකයන් සඳහා ආරක්ෂිත උපකරණ සපයා නොතිබීම, කැණීම් භූමියේ ඇති අස්ථාවර ගල්කුට්ටි සහ කලින් සිදුකල පිපිරීම් වලදී බුරුල් වූ ගල් නැවත පිපිරීම් ආරම්භ කිරීමට ප්‍රථම ඉවත් නොකිරීම.

IML/C/HO/N/12251/LR/01

ජලය බැසයාම සඳහා සුදුසු ජලවහන පද්ධතියක් සකස් නොකිරීම, තට්ටු ක්‍රමයට කැණීම් සිදු නොකිරීම, කැණීම් භූමියේ ඇති අස්ථාවර ගල්කුට්ටි සහ කලින් සිදුකල පිපිරීම් වලදී බුරුල් වූ ගල් නැවත පිපිරීම් ආරම්භ කිරීමට ප්‍රථම ඉවත් නොකිරීම.

IML/C/VAV/N/025

ජලය බැසයාම සඳහා සුදුසු ජලවහන පද්ධතියක් සකස් නොකිරීම, තට්ටු ක්‍රමයට කැණීම් සිදු නොකිරීම, වැඩබිමේ සේවකයන් සඳහා ආරක්ෂිත උපකරණ සපයා නොතිබීම.

IML/C/VAV/N/013

ජලය බැසයාම සඳහා සුදුසු ජලවහන පද්ධතියක් සකස් නොකිරීම, තට්ටු ක්‍රමයට කැණීම් සිදු නොකිරීම, වැඩබිමේ සේවකයන් සඳහා ආරක්ෂිත උපකරණ සපයා නොතිබීම.

IML/C/VAV/N/012

ජලය බැසයාම සඳහා සුදුසු ජලවහන පද්ධතියක් සකස් නොකිරීම.

IML/C/HO/N/13546

ජලය බැසයාම සඳහා සුදුසු ජලවහන පද්ධතියක් සකස් නොකිරීම, තට්ටු ක්‍රමයට කැණීම් සිදු නොකිරීම, වැඩබිමේ සේවකයන් සඳහා ආරක්ෂිත උපකරණ සපයා නොතිබීම, කැණීම් භූමියේ ඇති අස්ථාවර ගල්කුට්ටි සහ කලින් සිදුකල පිපිරීම් වලදී බුරුල් වූ ගල් නැවත පිපිරීම් ආරම්භ කිරීමට ප්‍රථම ඉවත් නොකිරීම, කැණීම් භූමියේ සියළු මායිම් වල සිට මීටර් 02 ක බිම් තීරුවක් කැණීමෙන් තොරව අත්හැර නොතිබීම.

IML/C/VAV/N/017

ජලය බැසයාම සඳහා සුදුසු ජලවහන පද්ධතියක් සකස් නොකිරීම, තට්ටු ක්‍රමයට කැණීම් සිදු නොකිරීම, වැඩබිමේ සේවකයන් සඳහා ආරක්ෂිත උපකරණ සපයා නොතිබීම, කැණීම් භූමියේ ඇති අස්ථාවර ගල්කුට්ටි සහ කලින් සිදුකල පිපිරීම් වලදී බුරුල් වූ ගල් නැවත පිපිරීම් ආරම්භ කිරීමට ප්‍රථම ඉවත් නොකිරීම, යාබද ඉඩම් මායිම් වල සිට මීටර් 03 ක බිම් තීරුවක් කැණීමෙන් තොරව අත්හැර නොතිබීම.

IML/C/VAV/N/011

ජලය බැසයාම සඳහා සුදුසු ජලවහන පද්ධතියක් සකස් නොකිරීම, තට්ටු ක්‍රමයට කැණීම් සිදු නොකිරීම, කැණීම් භූමියේ ඇති අස්ථාවර ගල්කුට්ටි සහ කලින් සිදුකල පිපිරීම් වලදී බුරුල් වූ ගල් නැවත පිපිරීම් ආරම්භ කිරීමට ප්‍රථම ඉවත් නොකිරීම, යාබද ඉඩම් මායිම් වල සිට මීටර් 03 ක බිම් තීරුවක් කැණීමෙන් තොරව අත්හැර නොතිබීම.

IML/C/VAV/N/005

ජලය බැසයාම සඳහා සුදුසු ජලවහන පද්ධතියක් සකස් නොකිරීම, තට්ටු ක්‍රමයට කැණීම් සිදු නොකිරීම, කැණීම් භූමියේ ඇති අස්ථාවර ගල්කුට්ටි සහ කලින් සිදුකල පිපිරීම් වලදී බුරුල් වූ ගල් නැවත පිපිරීම් ආරම්භ කිරීමට ප්‍රථම ඉවත් නොකිරීම.

**අනුරාධපුර දිස්ත්‍රික්කය**

IML/C/ANU/N/0127

පිපිරුම් කටයුතු පෙ.ව. 09.00 ත් ප.ව. 04.00 ත් අතර සිදුකල යුතු වුවත්, 2020 ඔක්තෝබර් 07 දින ප.ව. 04.15 වනවිටත් පිපිරුම් කටයුතු සිදුකරමින් සිටින ලදී.



උපලේඛන 12

විගණන ඡේදයට යොමුව :- 3.6 (ඇ)

**පිපිරුම් සම්බන්ධ ලේඛනයක් වැඩබිමෙහි පවත්වාගෙන නොයාම**

අ.අ	කාර්මික කැණීම් බලපත්‍ර අංකය	ඉඩමේ පරිපාලනමය අයිතිය හිමි ආයතනය
01.	IML/C/HO/N/7752/LR/05	ප්‍රාදේශීය ලේකම් කාර්යාලය, කැකිරාව
02.	IML/C/HO/N/369/LR/09	ප්‍රාදේශීය ලේකම් කාර්යාලය, කැකිරාව
03.	IML/C/HO/N/5160/LR/07	ප්‍රාදේශීය ලේකම් කාර්යාලය, මිහින්තලේ
04.	IML/C/ANU/N/0029	ප්‍රාදේශීය ලේකම් කාර්යාලය, නාවිච්චිය
05.	IML/C/HO/N/4385/LR/08	ප්‍රාදේශීය ලේකම් කාර්යාලය, නාවිච්චිය
06.	IML/D/ANU/N/0050	ප්‍රාදේශීය ලේකම් කාර්යාලය, නාවිච්චිය
07.	IML/C/HO/N/840/LR/10	ප්‍රාදේශීය ලේකම් කාර්යාලය, නාවිච්චිය
08.	IML/C/ANU/N/0114	ප්‍රාදේශීය ලේකම් කාර්යාලය, නාවිච්චිය
09.	IML/C/HO/N/9653/LR/02	ප්‍රාදේශීය ලේකම් කාර්යාලය, කහටගස්දිගිලිය
10.	IML/C/ANU/N/0015	ප්‍රාදේශීය ලේකම් කාර්යාලය, මැදවව්විය
11.	IML/C/ANU/N/009	ප්‍රාදේශීය ලේකම් කාර්යාලය, පදවිය
12.	IML/B/HO/N/13411	ප්‍රාදේශීය ලේකම් කාර්යාලය, නොච්චියාගම
13.	IML/C/ANU/N/129	ප්‍රාදේශීය ලේකම් කාර්යාලය, තිරප්පනේ
14.	IML/C/ANU/N/0052	ප්‍රාදේශීය ලේකම් කාර්යාලය, තිරප්පනේ
15.	IML/C/ANU/N/0071	ප්‍රාදේශීය ලේකම් කාර්යාලය, තිරප්පනේ
16.	IML/C/ANU/N/0127	ප්‍රාදේශීය ලේකම් කාර්යාලය, පදවිය

උපලේඛන 13

විගණන ඡේදයට යොමුව :- 3.6 (ඇ)

**කැණීම් භූමිය පිරිසිදුව හා සේවක ආරක්ෂාව තහවුරු වන පරිදි පවත්වාගෙන නොයාම**

අ.අ	කාර්මික කැණීම් බලපත්‍ර අංකය	ඉඩමේ පරිපාලනමය අයිතිය හිමි ආයතනය	ඡායාරූප
-----	-----------------------------	----------------------------------	---------

01. IML/C/HO/N/7752/LR/05 ප්‍රාදේශීය ලේකම් කාර්යාලය, කැකිරාව



02. IML/C/HO/N/369/LR/09 ප්‍රාදේශීය ලේකම් කාර්යාලය, කැකිරාව



03. IML/C/ANU/N/0122 ප්‍රාදේශීය ලේකම් කාර්යාලය, කැකිරාව



04. IML/C/ANU/N/0029

ප්‍රාදේශීය ලේකම්  
කාර්යාලය,  
නාවිවාදුව



05. IML/C/HO/N/4385/LR/08

ප්‍රාදේශීය ලේකම්  
කාර්යාලය,  
නාවිවාදුව



06. IML/C/ANU/N/0050

ප්‍රාදේශීය ලේකම්  
කාර්යාලය,  
නාවිවාදුව



07. IML/C/HO/N/1928/LR/09 ප්‍රාදේශීය ලේකම්  
කාර්යාලය,  
නාවිවාදුව



08. IML/C/ANU/N/0009 ප්‍රාදේශීය ලේකම්  
කාර්යාලය, පදවිය



09. IML/C/ANU/N/0016 ප්‍රාදේශීය ලේකම්  
කාර්යාලය,  
තිරප්පනේ



10. IML/C/ANU/N/0129 ප්‍රාදේශීය ලේකම්  
කාර්යාලය,  
තිරප්පනේ

