

2021 දෙසැම්බර් 31
2021 திசெம்பர் 31
31 December 2021



NAOSL

වාර්තාවේ අංකය : පීඊඒ/කා.සා.වි.(ශාඛා)/2020/01
அறிக்கை இல. : பீஈஏ/செய.கணக்.(கிளை)/2020/01
Report No : PEA/Per. Audi.(Branch)/2020/01

**හම්බන්තොට, අනුරාධපුර, වවුනියාව සහ කුරුණෑගල යන
දිස්ත්‍රික්කයන්හි ඛනිජ ද්‍රව්‍ය (කළුගල්) කැණීම සඳහා
රජයේ ඉඩම් බදුදීම, පාලනය සහ රාජ්‍ය භාගය අයකිරීම
පිළිබඳ කාර්යසාධන විගණනය**

අම්පාන්තොට, අනුරාධපුර, වවුනියා மற்றும் குருநாகல் ஆகிய மாவட்டங்களில்
கணிய வளங்கள் (கருங்கல்) அகழ்விற்காக அரசின் காணியை குத்தகைக்கு வழங்குதல்,
நிர்வகித்தல் மற்றும் அரசிறை அறவிடல் தொடர்பான செயலாற்றல் அறிக்கை

**Performance Audit on the Process of Leasing & Control of Government Lands
Relating to Mining Minerals (Stone) in Hambantota, Anuradhapura, Vavunia and
Kurunegala Districts and Recovery of Royalty**

ජාතික විගණන කාර්යාලය
தேசிய கணக்காய்வு அலுவலகம்
NATIONAL AUDIT OFFICE



உள்ளடக்கம்

01	நிறைவேற்றுப் பொழிப்பு	02 – 04
02.	பின்னணி	
2.1	அறிமுகம்	05 – 06
2.2	கணக்காய்விற்கான அதிகாரம்	06
2.3	கணக்காய்வு அணுகுமுறை	07
2.4	கணக்காய்வின் நோக்கம்	07
2.5	உப நோக்கங்களும் நியதிகளும்	07
2.6	சான்றுகளின் மூலங்கள் மற்றும் கணக்காய்வு நடைமுறை	09
2.7	கணக்காய்வு விடயப் பரப்பு	09 – 10
2.8	தொடர்புடைய நிறுவனங்களும் அவற்றின் கடமைகளும்	10-11
03	விரிவான கணக்காய்வு கண்டுபிடிப்புக்கள்	
3.1	காணி எல்லைகள் மற்றும் கணிய படிவின் எல்லைகளை இனங்காணுதல்	12 – 15
3.2	சட்ட ஏற்பாடுகளின் குறைபாடுகள் மற்றும் கட்டுப்பாட்டு நடைமுறைகளை பின்பற்றுதல்	
3.2.1	காணப்படும் சட்ட ஏற்பாடுகள் போதியளவில் இல்லாமை மற்றும் நாளது வரையாக்கப்படாமை.	15 – 18
3.2.2	கட்டுப்பாட்டு நடைமுறைகளை பின்பற்றாமை	18 – 22
3.3	அரசின் காணிகளை அனுமதியின்றி பயன்படுத்தப்படல்	
3.3.1	அரசு காணிகளை வெளிப்பாட்டு உறுதியொன்றாக பதிவு செய்தல்	23
3.3.2	அனுமதி பெற்றுக்கொள்ளப்படாத அகழ்வு வேலைத் தளங்கள்	24 – 26
3.4	அரசின் வருமானங்கள் மீதான தாக்கம்	
3.4.1	கட்டணங்களை அறவிடுவதற்குரிய ஏற்பாடுகள்	26 – 27
3.4.2	வருமான இழப்பு	27 – 31
3.5	வெடிபொருட்களின் பயன்பாடு	
3.5.1	வெடிபொருட்கள் மூலம் எதிர்பார்க்கப்படும் கருங்கல் உற்பத்தி	31 – 33
3.5.2	அரசிற்றையை கணக்கிடுவதற்காக வெடிபொருட்களின் பயன்பாட்டினை அடிப்படையாக கொள்ளல்	33 – 34
3.6	பௌதீக அவதானிப்புக்கள்	34 – 37
3.7	சுற்றாடல் மற்றும் ஏனைய தாக்கங்கள்	37 – 38
4	பரிந்துரைகள்	39 – 40
5	அட்டவணைகள்	41-97

01. நிறைவேற்றுப் பொழிப்பு

தற்போதய துரித பௌதீக அபிவிருத்தியுடன் நிர்மாணப் பொருட்களுக்கு சந்தையில் பாரியளவு கேள்வியொன்று காணப்படுகின்றது. நிர்மாணப் பொருளொன்றான கருங்கல்லிற்காக இங்கு முன்னுரிமையான கேள்வியொன்று காணப்படுகின்றது. கணியப் வளமொன்றான கருங்கல் மட்டுப்படுத்தப்பட்ட வளமொன்றாக இனங் காணப்பட்டுள்ளதுடன், இக்கணிய வளத்தின் உரித்து, கட்டுப்பாடு மற்றும் அதிகாரம் தொடர்பாக 1992 இன் 33 ஆம் இலக்க சுரங்கம் மற்றும் கணிய வளங்கள் சட்டம் மற்றும் 2009 இன் 66 ஆம் இலக்க திருத்த சட்டத்தின் மூலம் ஏற்பாடுகள் மேற்கொள்ளப்பட்டுள்ளன.

அரசு காணிகளில் கணிய வளங்கள் அகழ்வு தொடர்பாக உரித்தாகும் சட்ட விதிகள், கட்டளைச் சட்டங்களாக 1907 இன் 16 ஆம் இலக்க வனப் பாதுகாப்பு கட்டளைச் சட்டத்தின் (451 ஆம் அதிகாரம்) 6,7,8, 20 மற்றும் 78 ஆம் பிரிவுகளும் இலங்கை சனநாயக சோசலிசக் குடியரசின் 1979 திசெம்பர் 26 ஆந் திகதிய 68/14 ஆம் இலக்க (அதிவிசேட) வர்த்தமானி, 2009 மே 06 ஆந் திகதிய 1600/18 ஆம் இலக்க (அதிவிசேட) வர்த்தமானி, 1947 இன் 08 ஆம் இலக்க அரசின் காணி கட்டளைச் சட்டத்தின் ஏற்பாடுகள், 1980 இன் 47 ஆம் இலக்க தேசிய சுற்றாடல் சட்டம், 2001 ஆகஸ்ட் 10 ஆம் திகதிய 5/2001 ஆம் இலக்க வன வளங்கள் மற்றும் சுற்றாடல் அமைச்சின் சுற்றறிக்கை இனங்காணப்பட்டன.

மேலே குறிப்பிடப்பட்ட சட்டங்கள், விதிகள், ஏற்பாடுகள் என்பவற்றை அடிப்படையாக கொண்டு கணிப் பொருட்கள் அகழ்வு தொடர்பாக அனுமதிப்பத்திரங்களை வழங்கும் அதிகாரியான புவிச்சரிதவியல் அளவை மற்றும் சுரங்கப் பணியகத்தினால் மேற்கொள்ளப்படுவதுடன் அதற்காக தேவையான பரிந்துரை தொல்பொருளியல் திணைக்களம், நகர அபிவிருத்தி அதிகாரசபை மற்றும் மத்திய சுற்றாடல் அதிகாரசபை போன்ற நிறுவனங்களினால் மேற்கொள்ளப்படுகின்றன. பிரதேச செயலகத்தினால் நிர்வகிக்கப்படும் அரசின் காணி குத்தகைக்கு வழங்குதல் செயற்பாட்டின் போது காணி ஆணையாளர் நாயகம் மற்றும் மாகாண காணி ஆணையாளர் உட்பட பிரதேச செயலாளர்களும் தொடர்புபடுகின்றனர். கணிய வள அகழ்விற்காக வெடி பொருட்களை வழங்குதல், பாதுகாப்பு அமைச்சின் கட்டுப்பாட்டின் கீழ் மாவட்ட செயலாளரின் கண்காணிப்பின் மூலம் வெடிப்பொருட்கள் கட்டுப்பாட்டாளர் மூலம் பொறுப்பு வகிக்கப்படுகின்றது.

மேற்குறிப்பிடப்பட்ட விதிமுறைகளுக்குட்பட்ட வகையில் செயற்படுத்துவதற்கும் அதற்கு இணையாக நாட்டின் நிர்மாணத்துறையின் வளர்ச்சியை எதிர்பார்க்க வேண்டிய போதிலுள்ளும், இதன் மூலமாக அரசு வருமானத்தில் பெருமளவு இழப்பு ஏற்படும் அபாய நிலைமையையும், குறித்த விதிமுறைகளுக்கு மாற்றமாக செயல்படும் சந்தர்ப்பங்களும் அதிகம் இருப்பதனாலும் சுற்றாடல்சார் பிரச்சினைகளை காரணமாக இலங்கை அதிகம் கருங்கல் அகழ்ந்தெடுக்கப்படும் இடங்களாக அடையாளங் காணப்பட்ட அம்பாந்தோட்டை, அநுராதபுரம், குருநாகல் மற்றும் வவுனியா மாவட்டங்களை அடிப்படையாகக் கொண்டு குறித்த இந்த செயலாற்றுகை கணக்காய்வு மேற்கொள்ளப்பட்டது. மேலும் இந்த கணக்காய்வின் ஆய்வுகாலப் பகுதியான 2020 ஆம் ஆண்டிற்குட்பட்ட இதனோடு தொடர்பான கட்டளைச் சட்டங்களை உள்ளடக்கியதாக இவ் ஆய்வு காணப்பட்டாலும் குறித்த அறிக்கை தயாரிக்கப்பட்டதன் பின்னர் அதாவது 2021 பெப்ரவரி 25 ஆந் திகதிய 2216/34 ஆம் இலக்க அதிவிசேட வர்த்தமானியின் ஊடாக கணியவளங்கள் அகழ்வின் போது கணியங்களுக்கென அறவிடப்படும் பெறுமதியில் மேற்கொள்ளப்பட்ட சீர்திருத்தங்கள் இவ்வறிக்கையில் தொடர்புபடுத்தப்படவில்லை.

இக்கைத்தொழிலை பேணிச் செல்வதற்காக மேற்படி ஒவ்வொரு நிறுவனத்தினதும் பரிந்துரையின் பேரில் வழங்கப்படும் அனுமதிப்பத்திரத்தில் குறிப்பிடப்பட்ட நிபந்தனைகளுக்கு இணங்க கைத்தொழிலாளர்கள் தமது கைத்தொழில்களை நடாத்திச் செல்ல வேண்டிய போதிலும் அந்நிபந்தனைகளை மீறி கருங்கல் அகழ்வு வியாபாரத்தை மேற்கொண்டு வரும் பல சந்தர்ப்பங்கள் அவதானிக்கப்பட்டன. அதன் பிரகாரம் பூகோள இட அமைவிடம் (GPS) இனை மிகைத்து அகழ்வினை மேற்கொள்ளல், நிலத்தின் எல்லைக்காக வைக்கப்பட வேண்டிய நிர்ணயிக்கப்பட்ட தூர அளவு வைக்கப்படாமல் அகழ்வினை மேற்கொள்ளல், அகழ்வின் முகப்பு பள்ளமொன்றாக அகழ்வினை மேற்கொள்ளல் மற்றும் நிலத்தின் உட்புறம் வரையிலும் அகழ்வினை மேற்கொள்ளல், அளவிடப்படும் கணிய அளவினை அளவிடுவதற்காக விஞ்ஞான ரீதியான நடைமுறையொன்று காணப்படாமை, அரசிறையை அறவிடுவதற்காக கணியப் பொருட்களை சந்தை பெறுமதியில் அளவிடும் போது நாளதுவரையாக்காமை, அரசிறை முறையாக அறவிடப்படாமை, வனவியல் வளங்களை வீண் விரயமாக்குதல் உட்பட அரசின் காணி அனுமதியின்றி பயன்படுத்தப்படல், காணி குத்தகைக்கு வழங்கும் போது சரியான நிபந்தனைகளிலிருந்து விலகி குத்தகைக்கு வழங்குதல், வனவியல் பொருட்களைப் பயன்படுத்துவதற்காக உரிய கட்டணங்களை கணக்கிடும் போது சரியான கணிய பொருள் அளவினை இனங்காணாமை, கொடுப்பனவு தவிர்ப்பு அல்லது குறைத்து அறவிடல், சுற்றடாலுக்கு தாக்கமேற்படும் வகையில் கைத்தொழிலில் ஈடுபடுதல், முறையான சுற்றாடல் புனரமைப்பு நடைமுறையொன்று காணப்படாமை, வெடிபொருட்களை முறையற்ற பாவனையில் ஈடுபடுத்துதல் போன்ற பல விடயங்கள் கணக்காய்வினால் அவதானிக்கப்பட்டது.

அதன் பிரகாரம் இந்த இயற்கை கணிய வளங்களை முறையான நிர்வாகத்துடனும் செயற்திறனாகவும் கைத்தொழிலாளர்கள் பாதுகாக்கப்படும் வகையிலும் சுற்றாடலைப் பாதுகாத்து, கைத்தொழிலை மேம்படுத்துதல், கணிய பரிமானத்தினை சரியாக கணக்கிடப்படாமை மற்றும் கணியங்களை பயன்படுத்துவதற்காக அரசிற்கு கிடைக்க வேண்டிய கட்டணங்களை குறைத்து அறவிடல், நிரண்யிக்கப்பட்ட சட்ட விதிகள் ஏற்பாடுகளை பின்பற்றாமை தொடர்பாகவும் இந்த கைத்தொழில் மற்றும் அது தொடர்பாக அரச நிறுவனங்கள் மற்றும் கைத்தொழிலாளர்களின் கவனம் செலுத்தப்பட வேண்டுனெ சுட்டிக் காட்டுகின்றேன்.

02. பின்னணி

2.1 அறிமுகம்

நிர்மாண மூலப்பொருளொன்றாக கருங்கல்லிற்காக நிலவும் அதிக கேள்விக்கு ஈடாகும் வகையில் கணிய வளங்களை வழங்குதல் மற்றும் சுற்றாடல் சேதங்களைக் குறைக்கும் வகையில் இவ்வளங்களை பூமியிலிருந்து அகற்றுவதற்காக கருங்கல் தொழிலில் ஈடுபட்டுள்ள வேலைத்தள கைத்தொழிலில் ஈடுபட்டுள்ள நபர்கள் மற்றும் நிறுவனங்களை தொடர்புபடுத்துதல் மற்றும் அக்கரை செலுத்துவதற்காக அரசு நிறுவனங்கள் பலவற்றின் மூலம் கண்காணித்தல் மற்றும் தேவையான சேவை வழங்குதலை மேற்கொள்ளல்.

கணிப்பொருட்களை அகழ்வது தொடர்பான செயற்பாட்டின் போது புவிச்சரிதவியல் அளவை மற்றும் சுரங்கப் பணியகம், தொல்பொருளியல் திணைக்களம், மத்திய சுற்றாடல் அதிகாரசபை, நகர அபிவிருத்தி அதிகாரசபை மற்றும் பாதுகாப்பு அமைச்சின் கீழ் வெடிபொருட்கள் கட்டுப்பாட்டாளரும், உள்ளூராட்சிமன்ற நிறுவனங்களும் காணி உரிமைத்துவம் தொடர்பாக பொறுப்பினை உடைய அரசு நிறுவனங்கள் போன்ற பல நிறுவனங்கள் இதனுடன் தொடர்புபடுகின்றன. எவ்வாறாயினும் இச்செயற்பாட்டின் போது உத்தியோகத்தர்களின் செயற்பாடு மற்றும் மேற்பார்வை செயற்பாடு என்பவற்றை கருத்திற் கொள்ளும் போது திருப்திகரான நிலைமையொன்றில் இல்லாதிருந்தமை கணக்காய்வின் போது அவதானிக்கப்பட்டது.

1992 இன் 33 ஆம் இலக்க சுரங்கம் மற்றும் கணிய வள சட்டத்தின் 26(1) பிரிவின் பிரகாரம் கணிப்பொருட்களின் உரிமையை கொண்டுள்ள புவிச்சரிதவியல் அளவை மற்றும் சுரங்கப் பணியக சட்டத்தின் 28 ஆம் பிரிவின் பிரகாரம் கணிப்பொருட்களின் ஆராய்ச்சி மற்றும் அகழ்வு தொடர்பாக அனுமதிப்பத்திரங்களை வழங்குதல், சட்டத்தின் 35 ஆம் பிரிவின் பிரகாரம் அச்செயற்பாட்டை மேற்பார்வை செய்தலும் சட்டத்தின் 44 ஆம் பிரிவின் பிரகாரம் அரசிறையை அறவிடுதலும் கணிய படிவுகளின் நிலையான பாவனை தொடர்பாக செயற்பாடும் சட்டத்தின் 61 ஆம் பிரிவின் பிரகாரம் கணிப்பொருட்கள் எடுக்கப்பட்டதன் பின்னர் அனுமதிப்பத்திர உடமையாளரால் காணியின் புனரமைப்பு செயற்பாடுகள் சுற்றாடலை பாதுகாக்கும் வகையில் உரிய நிலைமைக்கு கொண்டு வருவதற்காக அக்கரை செலுத்துதல் போன்ற வகையில் நிறைவேற்றப்பட வேண்டிய செயற்பாடுகளாகும்.

கணிய வளங்களுடனான நிலத்தை நிர்வகிப்பதற்காக பிரதானமாக பல நிறுவனங்கள் பங்களிப்பு செய்கின்றன. அதாவது காணி ஆணையாளர் நாயகம், மாகாண காணி ஆணையாளர், வன பாதுகாப்புத் திணைக்களம், வனசீவராசிகள் திணைக்களம், பிரதேச செயலகங்கள் மற்றும் மஹவலி அபிவிருத்தி அமைச்சு போன்ற நிறுவனங்கள் அவற்றில் அடங்குகின்றன.

பிரதேச செயலாளர்களின் கீழ் கையளிக்கப்பட்டுள்ள அரசின் காணி நிர்வாகம் மற்றும் முகாமைத்துவம் செய்தல் 1947 இன் 08 ஆம் இலக்க அரசின் காணிக் கட்டளைச் சட்டத்தின் ஏற்பாடுகளின் பிரகாரம் மேற்கொள்ளப்பட வேண்டும். அங்கு அரசின் காணிகளிலுள்ள காட்டு உற்பத்தியின் கீழ் கருங்கல் என்ற பெயருடைய கணிய வளத்தை அகழ்வதற்காக வெளித்தரப்பினருக்கு வெளியேற்றும் செயற்பாட்டை மதிப்பீடு செய்வதற்கும் காட்டு உற்பத்திகளை ஒன்று சேர்ப்பது தொடர்பாக 451 ஆம் அதிகாரமான 1907 இன் 16 ஆம் இலக்க வன பாதுகாப்பு கட்டளைச் சட்டத்தின் 20(1) ஆம் பிரிவின் கீழ் தயாரிக்கப்பட்ட விதிகள் அவ்வப்போது திருத்தம் செய்யப்பட்டு அதன் கீழ் அறவிடப்பட வேண்டிய கட்டணங்கள் அளவின் பிரகாரம் கட்டணங்கள் அறவிடுவது தொடர்பாக பரீட்சிப்பதும் இதன் மூலம் எதிர்பார்க்கப்படுகின்றது.

நாட்டின் பல்வேறு மாவட்டங்களில் பிரதேச செயலாளர்களின் நிர்வாகத்தின் கீழ் காணப்படும் அரசின் காணிகளில் அத்துமீறிய கருங்கல் அகழ்வு, அரசிற்கு கிடைக்க வேண்டிய அரசிறை, வனவியல் பொருள் பொருட்கள் பயன்பாட்டுக் கட்டணம் மற்றும் காணி குத்தகை வாடகை இழக்கப்பட்ட போதும் வெடிபொருட்களின் முறையற்ற பயன்பாடும் அவதானிக்கப்பட்டன. மேலும் மாவட்டத்தில் அரசின் காணிகளில் அகழ்வு கைவிடப்பட்டிருந்த கருங்கல் படிவுகளில் நிலையான பயன்பாட்டிற்காக தேவையான நடவடிக்கை எடுக்கும் செயற்பாடு இனங்காணப்பட்டுள்ளது.

2.2 கணக்காய்விற்கான அதிகாரம்

இலங்கை சனநாயக சோசலிசக் குடியரசின் அரசியலமைப்பின் 154(1) உறுப்புரையில் உள்ளடக்கப்பட்ட ஏற்பாடுகள் 2018 இன் 19 ஆம் இலக்க தேசிய கணக்காய்வுச் சட்டத்தின் ஏற்பாடுகள் மற்றும் 1992 இன் 33 ஆம் இலக்க சுரங்கம் மற்றும் கணிய வளங்கள் சட்டத்தின் 18(3) ஆம் பிரிவின் பிரகாரம் எனது பணிப்பின் கீழ் கணக்காய்வு செய்யப்பட்டது.

2.3 கணக்காய்வு அணுகுமுறை

நாட்டின் வெவ்வேறு மாவட்டங்களில் பிரதேச செயலாளர்களின் நிர்வாகத்தின் கீழ் உள்ள அரசு காணிகளில் பாரியளவிலான கருங்கல் அகழ்வுகள் மேற்கொள்ளப்படுகின்றன. கணிப்பொருட்கள் அகழ்வு செயற்பாடுகள் தொடர்பாக அரசு நிறுவனங்களின் கண்காணிப்பு திருப்திகரமாக இல்லாமை, அரசிற்கு செலுத்த வேண்டிய காணி குத்தகை, போலியான பொருள் பயன்பாட்டுக் கட்டணங்கள் மற்றும் அரசிறை முறையாக அறவிடப்படாமை சுற்றாடல் பாதிப்பு, கங்கள் வேலைத்தளங்கள் தொடர்பாக புனரமைப்பு திட்டமொன்று காணப்படாமை வெடிபொருட்கள் முயைற்ற வகையில் பயன்படுத்துதல் மற்றும் முன்யை ஆண்டுகளில் கணக்காய்வு பரிசோதனைகள் மூலம் வெளிப்படுத்தப்பட்ட அவதானிப்புகள் அடிப்படையில் இந்த செயலாற்றல் கணக்காய்வு பரிசோதனைக்காக தொடங்கப்பட்டது.

2.4 கணக்காய்வின் நோக்கம்

இயற்கை வளமாகப் நாட்டின் பல்வேறு பகுதிகளில் வியாபித்துள்ள குரங்கல் படிவுகளின் பயன்பாடு தொடர்பாக பல்வேறு கட்டளை சட்டங்கள் மூலம் ஏற்பாடுகள் மேற்கொள்ளப்பட்டிருந்த போதும் அந்த ஏற்பாடுகளுக்கு முரணாக கருங்கற்களை அகற்றுதல், அரசாங்க வருமானம் இழக்கப்படல் மற்றும் அதனுடன் தொடர்பான சட்ட விதிகள் சிக்கல்கள் போன்ற வடயங்கள் தொடர்பாக உரிய அரசு நிறுவனங்களின் செயலாற்றலை மதிப்பீடு செய்தல் இக்கணக்காய்வின் நோக்கமாகும்.

2.5 உப நோக்கங்கள் மற்றும் நியதிகள்

உப நோக்கங்கள்

(அ) காணி மற்றும் கணிய வளங்களின் நிலையான பயன்பாடு

(ஆ) அரசின் காணிகளில் உள்ள கணிய வளங்களுக்காக அரசிற்கு கிடைக்க வேண்டிய அரசின் கட்டணங்கள்

நியதிகள்

(i) காணி செயற்பாட்டுக் கோவை
(ii) 1947 இன் 08 ஆம் இலக்க அரசின் காணிக் கட்டளைச் சட்டம்

i. 1907 இன் 16 ஆம் இலக்க வனப் பாதுகாப்பு கட்டளைச் சட்டம் (451 ஆம் அதிகாரம்)

முறையாக அறவிடப்படுகின்றதா என
பரீட்சித்தல்

- (இ) கணிய வளங்களுக்காக அரசிற்கு
கிடைக்க வேண்டிய அரசிறையை
முறையாக அறவிடல்.
- (ஈ) கைத்தொழில் அகழ்வு அனுமதிப்பத்திர
நிபந்தனைகளை பின்பற்றல்.

(உ) அனுமதிப்பத்திர நிபந்தனைகளை
மீறுவது தொடர்பாக குறித்த பொறுப்பு
கூற வேண்டிய உத்தியோகத்தர்
களினதும் சட்டத்தை அமுலாக்கும்
நிறுவனங்களின் அவதானிப்புக்கு
உட்படுத்துதல்.

(ஊ) இயற்கை வளங்கள் முறையற்ற
பயன்பாட்டிலான சந்தர்ப்பங்களை
அறிக்கையிடல்

ii. 1979 திசெம்பர் 26 ஆந் திகதிய
68/14 ஆம் இலக்க (அதிவிசேட)
வர்த்தமானிப் பத்திரம்,

iii. 2009 மே 06 ஆந் திகதிய
1600/18 ஆம் இலக்க
(அதிவிசேட) வர்த்தமானிப்
பத்திரம்.

iv. 2001 ஆகஸ்ட் 10 ஆம் திகதிய
5/2001 ஆம் இலக்க வள
வளங்கள் மற்றும் சுற்றாடல்
அமைச்சின் சுற்றறிக்கை

1992 இன் 33 ஆம் இலக்க
சுரங்கம் மற்றும் கணிய வள
சட்டத்தின் 44 ஆம் பிரவு
2019 ஜூலை 04 ஆந் திகதிய
2130/45 ஆம் இலக்க
(அதிவிசேட) வர்த்தமானி

(i) கைத்தொழில் அகழ்வு
அனுமதிப்பத்திர நிபந்தனைகள்

(ii) சுற்றாடல் பாதுகாப்பு
அனுமதிப்பத்திர நிபந்தனைகள்

(iii) காணி வரி அனுமதிப்
பத்திரங்களில் குறிப்பிடப்பட்ட
நிபந்தனைகள்.

(i) 1980 இன் 47 ஆம் இலக்க
தேசிய சுற்றாடல் சட்டத்தின்
23(இ) பிரிவு,

(ii) 2018 இன் 19 ஆம் இலக்க
தேசிய கணக்காய்வுச் சட்டத்தின்
3(1)(இ), 5(2) ஆம் பிரிவுகள்

2.6 சான்றுகளின் மூலங்கள் மற்றும் கணக்காய்வு அணுகுமுறை

பொருண்மையானது எனக் கருதப்படுகின்ற மற்றும் அது தொடர்பாக நியாயமான முடிவுகளை ஏற்படுத்துவதற்கு முடியுமான வகையில் கீழே காட்டப்பட்டுள்ள மூலங்களிலிருந்து குறித்த சான்றுகள் பெற்றுக் கொள்ளப்பட்டன.

- (அ) சட்டங்கள், விதிகள் கட்டளைச் சட்டங்கள், சுற்றறிக்கை மற்றும் கட்டளை கடிதங்களில் உள்ளடங்கும் நிதி ஒதுக்கீடுகளை கவனத்தில் எடுத்தல்.
- (ஆ) தொடர்புபட்ட கோவைகளின் ஆய்வு
- (இ) தொடர்புடைய தரப்பினருடன் நேர்முக கலந்துரையாடல்கள்
- (ஈ) வெளிக்கள சுற்றுலா மற்றும் பௌதீக அவதானிப்புக்கள்
- (உ) எழுத்துமூல கூற்றுக்கள்
- (ஊ) விசேட அளவீட்டு அறிக்கைகள் மற்றும் பௌதீக வரைபடம்
- (எ) நீதிமன்ற வழக்குத் தீர்ப்புக்கள்
- (ஏ) புள்ளிவிபரங்கள் மற்றும் கணக்கிடல்கள்
- (ஐ) முன்னைய கணக்காய்வு விசாரணைகளின் ஆய்வு

2.7 கணக்காய்வு விடயப்பரப்பு

(அ) எமது செயலாற்றல் கணக்காய்வு, கணக்காய்வு செயற்பாடுகள் தொடர்பாக அதியுயர் (இன்டோசாய்) நிறுவனத்தினால் வழங்கப்பட்ட வழிகாட்டிகள் மற்றும் இலங்கை சனநாயக சோசலிஷக் குடியரசின் அரசியலமைப்பின் 154 ஆம் உறுப்புரையில் உள்ளடக்கப்பட்ட ஏற்பாடுகள் 2018 இன் 19 ஆம் இலக்க தேசிய கணக்காய்வுச் சட்டத்தின் ஏற்பாடுகளின் பிரகாரம் எனது பணிப்பின் கீழ் செய்யப்பட்டது. இச்செயலாற்றல் கணக்காய்வின் அவதானிப்புக்கள் மற்றும் பரிந்துரைகளின் அடிப்படையில் தீர்மானமொன்றுக்கு வருவதற்காக குறிப்பிடப்பட்ட நோக்கங்களை எந்தளவு தூரம் அடைந்துகொள்ள முடியுமெனவும், அந்த நோக்கங்களை அடைந்துகொள்வது தொடர்பான ஆபத்து என்ன என்பது தொடர்பாக தீர்மானம் எடுப்பதற்காக அடிப்படையொன்றாக மற்றும் பிரதேச செயலகம் போன்ற நிறுவனங்கள் அவற்றின் செயற்பாட்டு நடவடிக்கைகள் மற்றும் உள்ளக கட்டுப்பாட்டு முறைமை தொடர்பாக எம்மால் தெளிவொன்று பெற்றுக்கொள்ளப்பட்டது.

(ஆ) தற்போது இந்த கைத்தொழில் பேணிச் செல்லும் அரசின் காணி நிர்வாகம் வன பரிபாலனத் திணைக்களம், வனசீவராசிகள் பாதுகாப்புத் திணைக்களம், மஹாவலி அதிகாரசபை மற்றும் பிரதேச செயலகம் ஆகிய நிறுவனங்களால் மேற்கொள்ளப்படுகின்றன. கணக்காய்விற்காக காணப்படும் காலநேரம் மற்றும் மனித வளங்கள் அளவின் பேரில் செயலாற்றல் கணக்காய்வின் அளவு, தெரிவு நடைமுறைகளை அடிப்படையாகக் கொண்டு மேற்கொள்ளப்பட வேண்டியதுடன் எமது கணக்காய்வு பரிசோதனைக்கு அம்பாந்தோட்டை, குருணாகல், அனுராதபுரம் மற்றும் வவுனியா ஆகிய மாவட்டங்களின் பிரதேச செயலாளர்களின் நிர்வாகத்தின் கீழ் காணப்படும் அரசு காணிகளில் சட்டரீதியான மற்றும் சட்டரீதியற்ற வகையில் நடாத்திச் செல்லப்பட்டிருந்த மற்றும் நடாத்திச் செல்லப்படுகின்ற கருங்கல் அகழ்வு வேலைத்தளங்கள் பரீட்சிப்பிற்கு உட்படுத்தப்பட்டன.

(இ) எமது செயற்பாடுகள் முன்னரே திட்டமிடப்பட்டு கணக்காய்வு திட்டத்துடன் தொடர்புபடுத்தப்பட்டிருந்தது. செயலாற்றல் கணக்காய்வின் போது எமது கண்டுபிடிப்புக்களின் பெறுபேறுகளின் அடிப்படையில் இவ்வேறுபாடு மேற்கொள்ளப்பட்டது. அதன் பிரகாரம் எம்மால் கணக்காய்வு விடயப் பரப்பு நவீனமயப்படுத்தப்பட்டது.

2.8 தொடர்புடைய நிறுவனங்களும் அவற்றின் கடமைகளும்

அரசின் காணிகளில் கணிப்பொருட்கள் அகழ்வுச் செயற்பாட்டின் போதும் தொடர்புடைய நிறுவனங்கள் மற்றும் அவற்றின் கடமைகள் சுருக்கமாக கீழே காட்டப்பட்டுள்ளன.

நிறுவனம் -----	கடமைகள் -----
(அ) புவிச்சரிதவியல் அளவை மற்றும் சுரங்கப் பணியகம்	அரசிற்காக கணிய வளங்களை முறையாக செயற்படுத்துதல், அகழ்வு அனுமதிப் பத்திரங்களை வழங்குதல், அதனுடன் தொடர்புடைய கண்காணிப்பு மற்றும் பின்தொடர் நடவடிக்கைகளை மேற்கொள்ளல், புனரமைப்பு செயற்பாடுகளை மேற்கொள்வது தொடர்பாக ஆராய்ந்து பார்த்தல் மற்றும் அரசிறை அறவிடல்

- (ஆ) பிரதேச செயலகம் அரசின் காணிகளை குத்தகைக்கு வழங்குதல், வருடாந்த குத்தகை அறவீடு, வனவியல் பொருட்கள் பயன்பாட்டிற்காக கட்டணங்களை அறவிடல் மற்றும் பின்தொடர் நடவடிக்கை எடுத்தல்.
- (இ) வெடி பொருள் கட்டுப் பாட்டாளர் வேலைத்தளங்களுக்காக வெடிபொருள் அனுமதிப்பத்திரங்களை வழங்குதல் மற்றும் அது தொடர்பாக பின்தொடர் நடவடிக்கை எடுத்தல்.
- (ஈ) மத்திய சுற்றாடல் அதிகாரசபை சுற்றாடல் பாதுகாப்பு அனுமதிப்பத்திரங்களை வழங்குதல் மற்றும் அனுமதிப்பத்திர நிபந்தனைகள் பின்பற்றப்படுகின்றதா என்பது தொடர்பாக பின்தொடர் நடவடிக்கை எடுத்தல்.
- (உ) நகர அபிவிருத்தி அதிகாரசபை நகரப் பிரதேசங்களில் அமைந்துள்ள காணியொன்றா என்பது தொடர்பாக பரீட்சித்து பரிந்துரை சமர்ப்பித்தல்.
- (ஊ) தொல்பொருளியல் திணைக்களம் தொல்பொருளியல் இடமொன்றா எனப் பரீட்சித்து அறிக்கையிடல்.
- (எ) உள்ளூராட்சி மன்றங்கள் வியாபார அனுமதிப்பத்திரங்களை வழங்குதல்

03. விரிவான கணக்காய்வு கண்டுபிடிப்புகள்

3.1 காணி எல்லைகள் மற்றும் கணிய படிவின் எல்லைகளை இனங்காணுதல்

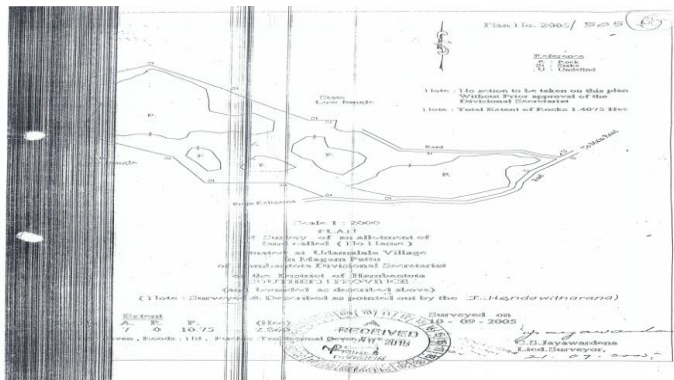
பின்வரும் விடயங்கள் அவதானிக்கப்பட்டன.

(அ) கைத்தொழில் அகழ்வு அனுமதிப்பத்திரமொன்று வழங்கும் போது காணியில் அகழ்விற்காக அங்கீகாரம் வழங்கப்பட்ட பிரதேசத்தின் அமைவிடத்தின் பிரகாரம் உப கோட்டின் பிரகாரம் எல்லை கோட்டின் ஒவ்வொரு வளையுமிடத்தில் எல்லை தூணொன்று இடப்பட வேண்டிய போதிலும் அவ்வாறு செய்யப்படாதிருந்த சந்தர்ப்பங்கள் அவதானிக்கப்பட்டன. விபரங்கள் கீழே காட்டப்பட்டுள்ளன.

(i) அம்பாந்தோட்டை மாவட்டத்தில் அவ்வாறு மேற்கொள்ளப்பட்டிருந்த 02 சந்தர்ப்பங்கள் அவதானிக்கப்பட்டது. அதன் பிரகாரம் எல்லை தூண் இடுவதன் சதவீதம் 22 மற்றும் 57 சதவீதமாக இருந்தது.

கைத்தொழில் அகழ்வு அனுமதிப்பத்திர இலக்கம்	காணியின் அளவு ஹெக்டேயர்	அகழ்விற்கான அனுமதிக்கப்பட்ட அளவு ஹெக்டேயர்	அகழ்வினை செய்வதற்கு உத்தேச பூமியின் துணைக்கோட்டின் பிரகாரம் இடப்பட வேண்டிய எல்லைத் தூண் அளவு	அகழ்வு இடங்களில் இடப்பட்டிருந்த எல்லை தூண்களின் அளவு	அகழ்வு இடங்களில் இடப்பட்டிருந்த எல்லை தூண்களின் அளவு சதவீதமாக
IML/B/HO/670/LR/2	2.860	2.860	18	04	22
IML/B/HO/11130/LR/3	0.9915	0.9915	07	04	57

உ.ம் அகழ்விற்கான அனுமதிப்பத்திர இல : IML/B/HO/670/LR/2



(ii) அநுராதபுர மாவட்டத்தின் கெகிராவ, மிகிந்தலை, நாச்சியாத்தீவு, கஹட்டகஸ்திகிலிய, பதவிய மற்றும் திரப்பனை பிரதேச செயலாளர் பிரிவுகளிற்கே வழங்கப்பட்டிருந்த 11 கைத்தொழில் அகழ்வு அனுமதிப் பத்திரங்களை பரீட்சித்த போது காணிகள் உரிய முறையில் அவற்றின் அளவுக்கேற்ப தூண்கள் இட்டு அடையாளப்படுத்தப்படவில்லை என்ற விடயம் புலனாகியது. அந்த வகையில் குறித்த 06 பிரதேச செயலாளர் பிரிவுகளில் 80 வீதம் முதல் 100 வீதம் வரையிலான காணிகளின் எண்வைகள் தூண்கள் இட்டு அடையாளப்படுத்தப்படவில்லை என்ற விடயம் அவதானிக்கப்பட்டது. மேலதிக தகவல்களை அட்டவணை 01 இல் காண்பிக்கப்பட்டுள்ளது

(iii). வவுனியா மாவட்டத்தில் வழங்கப்பட்டிருந்த 07 கைத்தொழில் அகழ்வு அனுமதிப்பத்திரங்களில் அனுமதி பெறப்பட்ட காணிகளின் எல்லைகள் உரிய முறையில் அடையாளமிடப்படாமை அவதானிக்கப்பட்டது. அந்த வகையில் 20 வீதம் முதல் 55 வீதம் வரையிலான நிலங்கள் அடையாளமிடப்படாத நிலையில் காணப்பட்டன. மேலதிக தகவல்களை அட்டவணை 02 இல் காண்பிக்கப்பட்டுள்ளது.

(ஆ) அரசிற்கு சொந்தமான காணிகளில் கருங்கல் அகழ்வு வேலைத்தளங்களுக்காக அங்கீகாரம் வழங்கும் போது திட்டவட்டமான கணியவள எல்லைகள் இனங்காணப்பட்டுள்ளதன் பிரகாரம் எல்லைகள் குறிப்பிடப்பட்டிருக்கவில்லை. மேலும் புவிச்சரிதவியல் அளவை மற்றும் சுரங்கப் பணியகத்திடமிருந்து கணிய வள அகழ்விற்காக அனுமதி அளிக்கப்பட்டிருந்த எல்லைகளுக்குள்ளும் எல்லை தூண்கள் இடப்பட்டு குறிப்பாக இனங்காணக்கூடிய வகையில் இலட்சிணை இடப்படாதிருந்த சந்தர்ப்பங்கள் அம்பாந்தொடை, குருணாகல், மற்றும் வவுனியா மாவட்டங்களில் முறையே 03, 02, மற்றும் 03 சந்தர்ப்பங்களில் அவதானிக்கப்பட்டன. உதாரணங்கள் கீழே காட்டப்பட்டுள்ளன.

மாவட்டம்	அகழ்விற்கான அனுமதிப்பத்திர இலக்கம்
-----	-----
அம்பந்தோட்டை	i. IML/C/HO/7017/LR/3 ii. IML/B/HO/061/LR/8 iii. IML/A/HO/670/LR/2
குருணாகல்	i. IML/C/HO/4385 ii. IML/C/KU/N/0075
வவுனியா	i. IML/C/VAV/N/012 ii. IML/C/HO/N/12251/LR/1 iii. IML/C/HO/N/13546

அதன் பிரகாரம் வகையில் குறித்த கனிய வளங்கள் காணப்படும் பிரதேசங்களில் அடங்கியுள்ள கனிமப்படிமத்தின் அளவினை மெற்றிக்கிறீர் அளவின் அடிப்படையில் சரியாக அடையாளப்படுத்தப்பட்ட பின்னர் கனிய அகழ்வுக்கான அனுமதி வழங்கப்பட வேண்டும் என கனிய அகழ்வு அனுமதிப்பத்திரத்திற்கான நிபந்தனையாக குறிப்பிடப்பட்டிருந்த போதிலும் இங்கு கனியப் பரவலின் அளவு தொடர்பில் எவ்வித ஆய்வுமின்றி அனுமதிப் பத்திரங்கள் வழங்கப்பட்டமையினால் அனுமதிப் பத்திரத்தினை பெற்றுக் கொண்டோர் நிபந்தனைகளை மீறிச் செயற்பட வாய்ப்பாக அமைந்தது.

(இ) அம்பாந்தோட்டை மாவட்டத்தின் வீரகெட்டிய பிரதேச செயலகப் பிரிவிற்குரிய பெதிகம தெற்கு கிராம சேவையாளர் பிரிவின் கோனகல அரச காணி கருங்கல் அகழும் செயற்பாட்டிற்காக இடமளிக்கப்பட்டிருந்த போதிலும் அக்காணியின் அளவு என்ன என்பது கணக்காய்வுத் திகதியான 2019 ஒக்தோபர் 08 ஆந் திகதி வரை திட்டவட்டமாக இனங் காணப்பட்டிருக்கவில்லை. பிரதேச செயலாளரினால் வெளி நிறுவனங்களுக்கு வெவ்வேறு சந்தர்ப்பங்களில் வழங்கப்பட்டிருந்த கடிதங்களில் குறிப்பிடப்பட்ட காணியின் அளவு ஒன்றுக்கொன்று வேறுபட்ட அளவொன்று எடுக்கப்பட்டிருந்தது. விபரங்கள் கீழே காட்டப்பட்டுள்ளன.

கடித இலக்கம்	திகதி மற்றும் விபரம்	கடிதத்தை அனுப்புதல் தொடர்பான விபரம்	கடிதத்தின் பிரகாரம் காணியின் அளவு ஏக்கர்
2007.01.05 01/01/06/41	கணிய அகழ்விற்காக பிரதேச செயலாளரின் பரிந்துரை	வள புவிச்சரிதவியல் அளவை மற்றும் சுரங்கப் பணியகம்	04
2009.07.10 வீர/01/01/06/41	கணிய அகழ்விற்காக பிரதேச செயலாளரின் பரிந்துரை	வள புவிச்சரிதவியல் அளவை மற்றும் சுரங்கப் பணியகம்	2 ¼
2019.09.03 DSWE/LND/4/F1/1	வீர /2019/44 உடைய பிரதேச செயலாளரின் அளவீட்டு விண்ணப்பம்	மாகாண காணி ஆணையாளர்	1 ½

(ஈ) புவிச்சரிதவியல் அளவை சுரங்கப் பணியகத்தினால் வழங்கப்பட்ட கைத்தொழில் அகழ்வு அனுமதிப்பத்திரங்களில் அகழ்ந்தெடுப்பதற்காக அனுமதிக்கப்பட்ட இடத்தின் அளவு மற்றும் கனிமங்களின் அளவு என்பன தெளிவாக குறிப்பிடப்பட்டிருந்த போதிலும் அநுராதபுரம் மாவட்டத்தில் மேற்கொள்ளப்பட்ட ஆய்வுகளின் போது 07 பிரதேச செயலாளர் பிரிவுகளுக்குட்பட்ட இடங்களில் 08 தடவைகளில் அளிக்கப்பட்ட இடம் மற்றும் கனிய அகழ்வுக்கு மேலதிகமாக 1.6676 ஹெக்டேயர் நிலத்தில் சுரங்கங்களில் அகழ்வுகள் நடைபெற்றிருந்தமை அவதானிக்கப்பட்டது. மேலதிக தகவல்களை அட்டவணை 03 இல் காணலாம்.

3.2 சட்ட ஏற்பாடுகளிலான குறைபாடுகள் மற்றும் கட்டுப்பாட்டு முறைமைகளை பின்பற்றாதல்.

3.2.1 காணப்படும் சட்ட ஏற்பாடுகள் போதியளவு இல்லாமை மற்றும் நாளது வரையாக்கப்படாமை.

பின்வரும் அவதானிப்புக்கள் மேற்கொள்ளப்படுகின்றன.

(அ) உள்ளக பாதுகாப்பு அமைச்சின் மேலதிக செயலாளரின் 2004 ஏப்ரல் 14 ஆந் திகதியு 04/சீஎஸ்/3/10/1/பொது இலக்க கடிதத்தின் பிரகாரம் 01 கி.கி. டைனமைட்டினால் உடைக்க கூடிய கருங்கல் அளவு உற்பத்தி 2 ½ கியுப் என கணக்கிடப்படும் வகையில் கட்டளைச் சட்டத்தின் கீழ் கட்டணங்களை அறவிடுவதற்காக ஆலோசனை வழங்கப்பட்டிருந்த போதிலும் கருங்கல் அகழ்விற்காக பயன்படுத்தப்படும் வோட்டர் ஜெல் மற்றும் கல் வெடி மருந்து போன்றவை தொடர்பாக இதன் போது கவனம் செலுத்தியிருக்கவில்லை. புவிச்சரிதவியல் அளவியல் மற்றும் சுரங்க பணியகத்தின் பணிப்பாளர் நாயகத்தின் 2017 ஒக்தோபர் 10 ஆந் திகதிய DG/CME/EX/2017/216 ஆம் இலக்க கடிதத்தின் பிரகாரம் 01 கிலோ கிராம் அமோனியம் நைரேட்டினால் 02 கியுப் கருங்கல், 01 கி.கி வோட்டர் ஜெல்லினால் 02 கியுப் கருங்கல் மற்றும் 01 கி.கி கல்வெடி பொருட்கள் மருந்தினால் 01 கியுப் கருங்கல் என அகழக் கூடிய கருங்கல் கியுப் குறிப்பிடப்பட்டிருந்தது. அதன் பிரகாரம் சுரங்க மற்றும் கனிய வள சட்டத்தின் கீழ் அரசிறையை அறவிடுவதற்கும் வனக் கட்டளைச் சட்டத்தின் கீழ் அரசிறையை அறவிடுவதற்கும் வனக் கட்டளைச் சட்டத்தின் கீழ் அரசு கட்டணங்களை அறவிடுவதற்கு அடிப்படையாக கொள்ளப்படும் அகழப்பட்ட கருங்கல் அளவினை கணக்கிடுவதற்காக ஒரு முகப்படுத்தப்பட்ட நடைமுறையொன்றை அறிமுகப்படுத்தும் தேவைப்பாடு இனங்காணப்பட்டதுடன் அதற்காக வழங்கப்படும் வெடிபொருட்கள் அடிப்படையில் அதனை கணக்கிடல் சரியாகவும் நடைமுறைசாத்தியமற்றதன் பேரில் வரையரையின்றி கருங்கல் அகற்றும் சந்தர்ப்பம் ஏற்படுத்தப்பட்டிருந்ததுடன் அரசிற்கு கிடைக்க வேண்டிய அரசிறையை அறவிட முடியாதிருந்தது.

(ஆ) அரசின் காணி கட்டளைச் சட்டத்தின் 196.1(vi) பிரிவின் பிரகாரம் வர்த்தக செயற்பாடுகளுக்காக அரசின் காணிகளை குத்தகைக்கு வழங்கும் போது காணியின் தற்போதைய சந்தை பெறுமதியில் 04 சதவீதம் குத்தகை வாடகையாக அறவிடப்பட வேண்டிய போதிலும் 07 பிரதேச செயலகங்களுக்குரிய காணிகளில் நடாத்திச் செல்லப்படுகின்ற 23 கருங்கல் வேலைத்தளங்களில் இருந்து அபிவிருத்தி செய்யப்படாத பெறுமதியில் 04 சதவீதம் என்ற வகையில் ஆகும். அதன் பிரகாரம் வருடாந்த குத்தகை வாடகையாக அரசிற்கு கிடைக்க வேண்டிய வருமானம் குறைத்து அறவிடப்பட்டமை அவதானிக்கப்பட்டது. இவ்வாறு அபிவிருத்தி செய்யப்படாத பெறுமதியில் 04 சதவீதம் என வருடாந்த குத்தகை பணத்தை அறவிடுவதற்காக காணி ஆணையாளர் நாயகத்தினால் தீர்மானிக்கப்பட்டமைக்கான காரணங்கள் கணக்காய்விற்கு வெளிப்படுத்தப்படவில்லை. இதன்படி அவ்வாறான சந்தர்ப்பங்கள் அம்பந்தோட்டை, மற்றும் குருணாகல் ஆகிய மாவட்டங்களில் முறையே 08 சந்தர்ப்பங்கள் மற்றும் 15 சந்தர்ப்பங்களில் படிவு பரிசோதனையின் போது அவதானிக்கப்பட்டது. விபரம் பின்னிணைப்பு 04 இல் காட்டப்பட்டுள்ளது.

(இ) 1992 இன் 33 ஆம் இலக்க அரசாங்க மற்றும் கனியவள சட்டத்தின் 35(4)(எ) பிரிவின் பிரகாரம் அகழ்வு வேலைத்தளமொன்றில் பேணப்பட வேண்டிய புத்தகங்கள், அறிக்கைகள், பதிவேடுகள் தொடர்பாக சட்டத்தின் 64 ஆம் பிரிவின் பிரகாரம் விதிகள் கட்டளைகள் தயாரிக்கப்பட்டிருக்கவில்லை. ஆதலால் வேலைத்தளங்களின் ஊழியர்கள், கருங்கல் உற்பத்திகள் போன்ற செயற்பாடுகளுக்காக பேணிச்செல்லப்பட வேண்டிய புத்தகங்கள் / பதிவேடுகள் என்பன வவுனியா மாவட்ட 08 அனுமதிப்பத்திர தாரர்களால் பராமரிக்கப்பட்டிருக்கவில்லை. விபரம் அட்டவணை 05 இல் காட்டப்பட்டுள்ளது.

(ஈ) 1992 இன் 33 ஆம் இலக்க அரசாங்க மற்றும் கணிய வளங்கள் சட்டத்தின் 44(ஆ) பிரிவு மற்றும் இலங்கை சளநாக சோஷலிசக் குடியரசின் 2013 ஒக்தோபர் 27 ஆந் திகதிய 1833/11 ஆம் இலக்க அதிவிஷேட வர்த்தமானி மூலம் வெளியிடப்பட்ட கட்டளையின் பிரகாரம் கணிய வளங்களுக்காக அரசிறையாக திட்டவட்டமாக சந்தைப் பெறுமதி அடிப்படையில் 4 சதவீத கட்டணமொன்று அறவிடப்பட வேண்டும். அதன் பிரகாரம் புவிச்சரிதவியல் அளவை மற்றும் சுரங்கப் பணியக பணிப்பாளர் நாயகத்தின் 2011 செப்தெம்பர் 20 ஆந் திகதிய 80/05/2011 ஆம் இலக்க சுற்றறிக்கையின் பிரகாரம் ஒரு அலகு கியுப் கருங்கல்லின் சந்தைப் பெறுமதி ரூபா 1,500 பெறுமதியாக கணக்கிடப்பட்டிருந்ததுடன் அதன் பிரகாரம் 8 ஆண்டு காலமாக சந்தைப் பெறுமதி மாற்றப்பட்டிருக்கவில்லை. ஆதலால் அரசிற்கு அறவிடப்பட வேண்டிய அரசிறை குறைத்து கணக்கிடப்பட்டு அறவிடப்பட்டிருந்தமை அவதானிக்கப்பட்டது.

(உ) அம்பந்தோட்டை மாவட்டத்தில் அங்குணுகொலபெலஸ்ஸ பிரதேச செயலக பிரிவின் தெபொக்காவ வடக்கு IML/B/HO/ 061/LR/08 ஆம் இலக்க கைத்தொழில் அகழ்வு அனுமதிப்பத்திரத்தின் கீழ் நடாத்திச் செல்லப்படும் கருங்கல் வேலைத்தளம் தொடர்பாக 2019 பெப்ரவரி 28 ஆந் திகதி கணக்காய்வு விசாரணை இலக்கம் எஸ்என்பீ-எல்/எச்எம்/ஏ/ அங்கு.பி.செ.2018/பஸ/31 மூலம் அனுமதிப்பத்தி எல்லையை மிகைத்து 31,772 கியுப் கருங்கல் அகழ்விற்காக அரசிற்கு அறவிடப்பட வேண்டிய அரசிறை ரூபா 1,906,320 தொகையை அறவிடுவதற்குரிய தேவைப்பாடு சுட்டிக் காண்பிக்கப்பட்டிருந்தது. அதன் பிரகாரம் 56536 ஆம் இலக்க வழக்கின் கீழ் வலஸ்முள்ள நீதிவான் நீதிமன்றத்தில் தொடரப்பட்டிருந்த வழக்கின் பிரகாரம் ரூபா 50,000 தண்டப்பணமொன்றும் அனுமதியின்றி அகற்றப்பட்டுள்ள கருங்கல்லிற்காக பணியகத்திற்காக கிடைக்க வேண்டிய ரூபா 2,236,990.27 ஆன நடட்டத்தை நீதிமன்றத்திற்கு செலுத்தப்பட்டதென புவிச்சரிதவியல் அளவை மற்றும் சுரங்கப் பணியக பணிப்பாளர் நாயகத்தின் 2019 ஒக்தோபர் 21 ஆந் திகதிய LD/DS/20 ஆம் இலக்க கடிதத்தின் மூலம் அங்குணுகொலபெலஸ்ஸ பிரதேச செயலாளருக்கு அறிவிக்கப்பட்டிருந்தது. எவ்வாறாயினும், வழக்கு செயற்பாடு முடிவடைந்த சந்தர்ப்பத்தில் 1992 இன் 33 ஆம் இலக்க சுரங்க மற்றும் கணிய வளங்கள் சட்டத்தின் பிரகாரம் அனுமதிப்பத்திரதாரருக்கு புதிய அனுமதிப்பத்திரமொன்றுக்காக விண்ணப்பிப்பதற்காக சட்ட ரீதியான தடையொன்று இல்லையென கடிதத்தில் குறிப்பிடப்பட்டிருந்த போதும் இச் சட்டத்தில் எந்த பிரிவில் அவ்வாறான ஏற்பாடொன்று மேற்கொள்ளப்பட்டுள்ளதாக கணக்காய்விற்கு உறுதிப்படுத்தப்படவில்லை.



அகழ்வு அனுமதிப்பத்திர இல.: IML/B/HO/061/LR/8

- (ஊ) புவிச்சரிதவியல் அளவை சுரங்கப் பணியகத்தினால் வவுனியா பிரதேச செயலாளரின் காணி என்ற அடிப்படையில் புளியங்குளம் பிரதேசத்தில் வரைபட இலக்கம் F S P 4602 என்ற இலக்கத்தை உடைய காணிக்கு ஏனைய திணைக்களங்களினதும் அனுமதியுடன் 2011 ஆம் ஆண்டு முதல் கனிய அகழ்வுக்கான அனுமதிப்பத்திரம் வழங்கப்பட்டிருந்தமை அவதானிக்கப்பட்டது. எனினும் இக்காணியின் உரித்து வீடமைப்பு அபிவிருத்தி அதிகாரசபைக்குரிய என்பது அவதானிக்கப்பட்ட போதிலும் இந்த அதிகாரசபையானது வழங்கப்பட்ட அனுமதி தொடர்பில் எந்தவொரு தொடர் ஆய்வொன்றையும் மேற்கொண்டிருக்கவில்லை.

3.2.2 கட்டுப்பாட்டு முறைமைகளை பின்பற்றாமை

பின்வரும் விடயங்கள் அவதானிக்கப்படுகின்றன.

- (அ) கைத்தொழில் அகழ்வு அனுமதிப்பத்திர நிபந்தனைகளை மீறும் நபர்கள் / நிறுவனங்கள் தொடர்பாக நீதிமன்றத்திற்கு கொண்டு வரப்பட்டு குற்றவாளியாகவிருந்தால் தண்டம் விதிக்கப்பட்டு மீண்டும் அச் செயற்பாட்டில் ஈடுபடுவதற்கு சந்தர்ப்பம் ஏற்படுத்தப்பட்டிருந்தது. அவ்வாறான சந்தர்ப்பத்தில் அச் செயற்பாட்டை கட்டுப்படுத்துவதற்காக அனுமதிப்பத்திரத்தை இரத்துச் செய்வதற்கும் அக் கைத்தொழிலாளர்களுக்கு எச்சரிக்கை கடிதங்களை வழங்குவதற்கோ அல்லது அவர்களின் செயற்பாடு தொடர்பாக பதிவேடுகளில் உட்படுத்தலும் இடம் பெற்றிருக்கவில்லை. உதாரணமாக அம்பந்தோட்டை மற்றும் வவுனியா மாவட்டங்களில் அவ்வாறான சந்தர்ப்பங்கள் முறையே 04 மற்றும் 02 என அவதானிக்கப்பட்டன.

மாவட்டம்

அகழ்வு அனுமதிப்பத்திர இலக்கம்

அம்பந்தோட்டை

- i. IML/B/HO/3711/LR/07
- ii. IML/B/HO/061/LR/08
- iii. IML/B/HO/115/LR/9
- iv. IML/B/HO/3664/LR/5

வவுனியா

- i. IML/B/HO/6136/LR/04
- ii. IML/C/VAV/N/034

(ஆ) கைத்தொழில் அகழ்வு அனுமதிப்பத்திரம் வழங்கும் முதலாவது சந்தர்ப்பத்திலே கணிய படிவொன்றிலிருந்து அகழக்கூடிய அளவினை கணிப்பிடுவதும் வருடா வருடம் கணிய அகழ்வு மேற்கொள்ள வேண்டிய அளவினை திட்டவட்டமாக கணக்கிட முடியுமாக இருந்தது. அவ்வாரான அளவிடல்கள் மேற்கொள்ளப்படல் வேண்டும் என எந்தச் சட்ட ஏற்பாடுகளும் மேற்கொள்ளப்பட்டிருக்கவில்லை என்பதுடன், அதனால் அகழப்படும் கணியத்தின் அளவினை திட்டவட்டமாக அளவிட முடியாது. எனினும் புவிச்சரிதவியல் மற்றும் சுரங்க அகழ்வு பணியகத்தின் தலைமை அலுவலகத்தின் மூலம் கருங்கல் படிவுகளில் அகழ்வு அளவினை கணக்கிடுவதற்காக 2016 ஆம் ஆண்டின் போது ரூபா 795,000 செலவு செய்யப்பட்டு இலத்திரனியல் தூரம் அளக்கும் கருவியொன்று (Electronic Distance Measurement) கொள்வனவு செய்யப்பட்டிருந்த போதும் இந்த உபகரணங்களின் மூலம் பிரதேச ரீதியாக கருங்கல் படிவுகளில் அகழ்வு அளவினை கணக்கிட நடவடிக்கை எடுக்கப்பட்டிருக்கவில்லை. இந்த இயந்திரம் அல்லது வேறு முறைளில் கருங்கல் படிவுகளில் அகழக்கூடிய அளவினை கணக்கிடல் மேற்கொள்ளப்படாத காரணத்தினால் அனுமதியற்ற அகழ்வு அளவினை இனங்காண முடியாமை மற்றும் அரசிறை முறையாக அறவிட முடியாத சந்தர்ப்பங்கள் அவதானிக்கப்பட்டன.

உ.ம் அனுமதிப்பத்திரத்திர இலக்கம் i. IML/B/HO/11131/LR/2
(அம்பாந்தோட்டை மாவட்டம்) ii. IML/B/HO/115/LR/9

- (இ) தெரிவு கணக்காய்வு பரிசோதனை மேற்கொள்ளப்பட்ட அம்பாந்தோட்டை, அநுராதபுரம், வவுனியா மற்றும் குருநாகல் மாவட்டங்களில் கருங்கல் கனிய வளம் தொடர்பில் சரியான தகவல் பொறிமுறை மற்றும் குறித்த வளத்தின் அமைவிடம் தொடர்பிலான பூரண வரைபொன்று காணப்படவில்லை. மேலும் கருங்கல் அகழ்வின் பின்னர் கைவிடப்பட்டுள்ள எனினும் அவற்றில் இன்னும் அகழ்வினை மேற்கொள்ளலாம் என்ற நிலையில் காணப்படும் கருங்கல் சுரங்கங்களிலிருந்து அகழ்ந்தெடுக்கக்கூடிய கருங்கல்லின் அளவு தொடர்பில் கணக்கிட்டு அது தரவு முறைமைக்க உள்ளடக்கப்பட்டிருக்கவில்லை. இதனால் கீழ்வரும் குறைபாடுகள் ஏற்படுவதற்கு காரணங்களாக இருந்தன.
- i. அகழ்ந்தெடுப்பதற்கு அனுமதி வழங்குகின்ற கனிய வளம் தொடர்பில் முன் அறிவை பெற்றுக் கொள்ள முடியாமை.
 - ii. அகழ்ந்தெடுக்க முடியுமான கனிமங்களின் அளவையும் அகழ்ந்தெடுக்கின்ற கனிமங்களின் அளவையும் ஒரே நேரத்தில் ஒப்பீடு செய்ய இயலாமை.
 - iii. அபிவிருத்தி திட்ட முன்மொழிவுகளின் போது எடுக்கப்படும் தீர்மானங்களுக்கான ஒரு உந்துதலாகக் கொள்ள முடியாமை.
- (ஈ) இந்த அறிக்கையில் குறிப்பிடப்பட்டுள்ள பரிசோதனை செய்யப்பட்ட கருங்கல் வேலைத்தளங்களுக்கு அனுமதிப்பத்திரம் வழங்கும்போது, அகழ்வின் பின்னர் சம்பந்தப்பட்ட அரசு நிலத்தின் புனரமைப்பு / மீளமைத்தல் திட்டம் புனரமைப்பதற்கு தேவையான மீளமைப்பு பிணையொன்றோ பெற்றுக் கொள்வதற்காக நடைமுறையொன்று தயாரிக்கப்பட்டிருக்கவில்லை. அவ்வாறே அகழ்வு முடிவடைந்ததன் பின்னர் கருங்கல் படிவுகள், அனுமதியற்ற கருங்கல் வேலைத்தளங்கள் மற்றும் அனுமதிப்பத்திர நிபந்தனைகளை மீறுதலின் பேரில் இடைநிறுத்தப்பட்டிருந்த வேலைத்தளங்கள் புனரமைக்கப்படாமல் இருந்ததுடன் அதற்காக நடைமுறையொன்றும் தயாரிக்கப்பட்டிருக்கவில்லை. பரிசோதனைக்கு உட்படுத்தப்பட்ட படிவுகளுக்குரிய நான்கு மாவட்டங்களிலும் அவதானிக்கப்பட்டது. உ.ம.;



அனுமதிப்பத்திர இலக்கம் IML/B/HO/3711/LR/7

(அம்பந்தோட்டை மாவட்டம்)

- (உ) கருங்கல் அகழ்வு மேற்கொள்ளும் போது தற்போதுள்ள தரை மட்டத்திலிருந்து உட்புறமாக அகழ்வு மேற்கொள்ளக்கூடாது என அனுமதிப்பத்திர நிபந்தனையில் குறிப்பிடப்பட்டிருந்தது. எவ்வாறாயினும் காணப்படும் நிலமட்டம் என்னவென்பது இனங்காண்பதற்கு அர்த்தப்படுத்தலோ அல்லது நடைமுறையொன்றோ வேலைத்தளத்திற்காக தயாரிக்கப்பட்டிருக்கவில்லை. ஆதலால் கருங்கல் அகழ்வு வேலைத் தளங்களில் நிலத்தின் உட்புறமாக பாரிய குழிகள் உருவாகும் வகையில் அகழ்வு மேற்கொள்ளப்பட்டிருந்தது.

மாவட்டம்

அம்பந்தோட்டை

அகழ்வு அனுமதிப்பத்திர இலக்கம்

- i. IML/B/HO/115/LR/9
- ii. IML/B/HO/3711/LR/7
- iii. IML/B/HO/6375/LR/6
- iv. IML/B/HO/11130/LR/2
- v. IML/B/HO/11131/LR/2
- vi. IML/B/HO/670/LR/1

அனுராதபுரம்

- i. IML/C/HO/N/5160/LR/07
- ii. IML/C/HO/N/840/LR/10
- iii. IML/C/ANO/N/0114
- iv. IML/C/ANO/N/0129

(ஊ) 1992 இன் 33 ஆம் இலக்க சுரங்க மற்றும் கணிய வளங்கள் சட்டத்தின் 29(அ)(ii) ஆம் பிரிவின் பிரகாரம் அரசு உத்தியோகத்தர் ஒருவருக்கு அகழ்வு அனுமதிப்பத்திரம் வழங்க முடியாத போதிலும் IML/B/HO/3664/LR/5 ஆம் இலக்க அகழ்வு அனுமதிப்பத்திரம் 2017 திசெம்பர் 19 வரை 06 ஆண்டு காலப்பகுதிக்கு அங்குணுபெலஸ்ஸ பிரதேச செயலகத்தில் சேவையில் ஈடுபட்டிருந்த உத்தியோகத்தர் ஒருவருக்கு வழங்கப்பட்டிருந்தது.

(எ) அனுராதபுர மாவட்டத்தின் 09 பிரதேச செயலாளர் பிரிவுகளிலுள்ள 57 அனுமதிப்பத்திர உடமையாளர்கள் / குடியிருப்பாளர்களுக்கு குறித்த நிலங்களை பயன்படுத்துவதற்கான முறையான அனுமதி (கா.ஆ 78 அனுமதிப்பத்திரமொன்று) பிரதேச செயலாளரினால் வழங்கப்பட்டிருக்கவில்லை. மேலும் குறித்த காணிப் பயன்பாட்டிற்கென வீதவரையை கணக்கிட முடியாத காரணத்தினால் வீத வரி அறவீடும் தடைப்பட்டிருந்தது. 01 முதல் 14 வருடங்கள் வரையான வீச்சில் குறித்த நபர்களிடமிருந்து வரியானது அறவிடப்பட்டிருக்கவில்லை. மேலதிக தகவல்கள் அட்டவணை 06 இல் காணலாம்.

(ஏ) 1980 இன் 47 ஆம் இலக்க தேசிய சுற்றாடல் சட்டத்தின் 2 ஆம் பிரிவின் கீழ் சுற்றாடல் அலுவல்கள் அமைச்சினால் வெளியிடப்பட்டிருந்த 1993 யூன் 24 ஆந் திகதிய 772/22 ஆம் இலக்க அதிவிசேட வர்த்தமானி அறிவித்தலின் பிரகாரம் 01 ஹெக்டேயருக்கு மேற்பட்ட காணி பிரதேசமொன்றில் காட்டிற்கு அண்மித்த அல்லாத காணியை பயன்பாட்டிற்காக பயன்படுத்துதல் சுற்றாடல் சட்டத்தின் iv (ஈ) பகுதியின் கீழ் நிர்ணயிக்கப்பட்ட செயற்திட்டங்களாக பெயரிடப்பட்டிருந்தது. அதன் பிரகாரம் சுற்றாடல் சட்டத்தின் 23(ஆ) பிரிவின் கீழ் சுற்றாடல் தாக்க மதிப்பிட்டு அறிக்கையொன்று சமர்ப்பிக்கப்பட்டு சுற்றாடல் அனுமதியை பெற்று சுற்றாடல் அதிகார சபையின் நியதிகளுக்கு இணங்க செயற்படுத்த வேண்டிய போதிலும் பரிசோதனைக்கு உட்படுத்திய கருங்கல் உடைத்தல் செயற்திட்டத்திற்காக சுற்றாடல் மதிப்பீடு செய்யப்பட்டிருக்கவில்லை.

உ.ம்: அம்பாந்தோட்டை மாவட்டம்

அகழ்வு அனுமதிப்பத்திர இல.

காணியின் அளவு

- | | | |
|------|--------------------|------------------------------|
| i. | IML/B/HO/115/LR/9 | 6.975 ஹெக்டேயர் |
| ii. | IML/C/HO/1445/LR/4 | 4 ஏக்கர் |
| iii. | IML/B/HO/6375/LR/6 | 3 ஏக்கர், 02 ரூட், 14 பேர்ச் |

3.3 அரசு காணிகளில் அனுமதியற்ற பயன்பாடு

பின்வரும் விடயங்கள் அவதானிக்கப்பட்டன.

3.3.1 அரசின் காணிக்காக பதிப்பு உறுதியொன்று பதிவு செய்து கொள்ளல்.

(அ) அரசிற்கு சொந்தமான காணியொன்றை வழங்கும் போது அனுமதிப்பத்திரமொன்று, வருடாந்த அனுமதிப்பத்திரமொன்று, நீண்டகால அனுமதிப்பத்திரமொன்று மூலம் அல்லது அரசின் மூலம் வழங்கப்படுகின்ற மானியப் பத்திரமொன்று மூலம் மேற்கொள்ளப்படுவதுடன் அவ்வாறான காணியொன்றின் உரிமையாளர் சட்டரீதியான உடமையாளராக இருப்பார். எனினும் 2003 ஆம் ஆண்டு முதல் 2018 ஆம் ஆண்டு வரை அம்பாந்தோட்டை மாவட்டத்தில் அம்பலாந்தோட்ட பிரதேச செயலக பிரிவிற்கும் அதன் பின்னர் தங்காலை பிரதேச செயலகத்திற்கும் உரிய பட்டஅத தெற்கு எடுகலயாயவில் அமைந்துள்ள 16 ஆம் இலக்க கற் குழி அமைந்துள்ள 04 ஏக்கர் அளவிலான அரசின் காணி நபர் ஒருவரால் 2003 ஆம் ஆண்டு முதல் கருங்கல் அகழ்வு வியாபாரமொன்று நடாத்தப்பட்டு உடமை கொள்ளப்பட்டு வந்தது.

(ஆ) அம்பாந்தோட்டை பிரதி காணி ஆணையாளரால் 2015 யூன் 05 ஆந் திகதிய பிகாஆ/ஹம்/பொ2/அம்/நீ.கு/13 ஆம் இலக்க கடிதத்தின் மூலம் மேற்படி காணிக்கான வருடாந்த அனுமதிப்பத்திரமொன்று வழங்குதல் பொருத்தமானதென அம்பலாந்தோட்ட பிரதேச செயலாளருக்கு அறிவிக்கப்பட்டிருந்தது. எனினும், கணக்காய்வுத் திகதியான 2019 ஒக்தோபர் 31 ஆந் திகதி வரை வருடாந்த அனுமதிப்பத்திரமொன்று வழங்குவதற்கு நடவடிக்கை எடுக்காமையால் 2003 ஆம் ஆண்டு முதல் 2019 ஆம் ஆண்டு வரை அரசின் காணிப் பயன்பாட்டிற்காக எவ்வித குத்தகை தொகையொன்றும் அரசிற்கு அறிவிக்கப்பட்டிருக்கவில்லை.

(இ) மேலே குறிப்பிடப்பட்டதன் நபரினால் நாம் நீண்ட காலமாக காணியை உடமை கொண்டு இருப்பதாக குறிப்பிடப்பட்டு நமது பெயரில் உறுதியொன்றை தயாரித்து 2018 மார்ச் 14 ஆந் திகதி தங்காலை காணி பதிவாளர் அலுவலகத்தில் பதிவு செய்யப்பட்டிருந்தது. அரசின் காணியொன்று அவ்வாறு நீண்டகாலமாக அத்துமீறிய பயன்பாட்டிற்கு பயன்படுத்துவது தொடர்பாக இரண்டு பிரதேச செயலகங்களினாலும் எவ்வித நடவடிக்கையும் எடுக்கப்பட்டிருக்கவில்லை.

3.3.2 அனுமதி பெற்றுக்கொள்ளப்படாத அகழ்வு வேலைத் தளங்கள்

இது தொடர்பில் பின்வரும் விடயங்கள் வெளிப்படுத்தப்பட்டன.

(அ) அம்பாந்தோட்டை மாவட்டத்தின் ஓகேவெல பிரதேச செயலக பிரிவில் IML/C/HO/1391/LR/2 ஆம் இலக்க கைத்தொழில் அகழ்விற்கான அனுமதிப் பத்திரத்தின் கீழ் நடாத்திச்செல்லப்பட்டிருந்த கருங்கல் வேலைத்தளம், 240 ஆம் இலக்க இறுதி கிராம திட்ட வரைபடத்தில் தமது தனிப்பட்ட உரித்துக் காணியில் எல்லையை மீறி அரசின் எல்லையிலும் 0.6227 ஹெக்டேயர் அளவு காணியில் அகழ்வு மேற்கொள்ளப்பட்டிருந்தது. (நிழற்படத்தை பார்க்க) அதன் பிரகாரம் புவிச்சரிதவியல் அளவை மற்றும் சுரங்கப் பணியகத்தின் மூலம் 2018 ஆகஸ்ட் 02 ஆந் திகதி வழங்கப்பட்டிருந்த அளவீட்டு அறிக்கையின் பிரகாரம் 2007 ஆம் ஆண்டு முதல் அரசின் காணியினுள் அனுமதியின்றி அகழப்பட்ட கருங்கல்லின் அளவு 10,911 கியுப்களாக இருந்ததுடன் சந்தை விலையின் பிரகாரம் பெறுமதி ரூபா 16,366,500 ஆக இருந்தது. மேலும் இது தொடர்பாக சட்டரீதியான நடவடிக்கை எடுக்கப்பட்டதாக கணக்காய்வின் போது வெளிப்படுத்தப்படவில்லை. அவ்வாறே 2007 ஆம் ஆண்டு முதல் 2009 மே 06 ஆந் திகதி வரை அகழப்பட்ட கருங்கல்லின் அளவின் அடிப்படையில் 2003 ஆகஸ்ட் 28 ஆந் திகதிய 1303/17 ஆம் இலக்க அதிவிசேட வர்த்தமானியில் குறிப்பிடப்பட்டதன் பிரகாரம் ஒரு கியுப் கருங்கல்லிற்கு ரூபா 250 வீதம் கட்டண அளவொன்றும் 2009 மே 06 ஆந் திகதி முதல் அகழப்பட்ட கருங்கல்லின் அளவின் அடிப்படையில் 2009 மே 06 ஆந் திகதிய 1600/18 ஆம் இலக்க அதிவிசேட வர்த்தமானியில் குறிப்பிடப்பட்டதன் பிரகாரம் கணக்கிடப்பட்ட கட்டண அளவொன்றும் அறவிடப்பட்டிருக்கவில்லை.

இதற்கு மேலதிகமாக அரசின் காணி கட்டளைச் சட்டத்தின் 215(6) ஆம் பிரிவின் பிரகாரம் அரசின் காணிப் பயன்பாட்டிற்காக அறவிடப்பட வேண்டிய வருடாந்த குத்தகை தொகையும் அறவிடப்பட்டிருக்கவில்லை.



அனுமதிப்பத்திர இலக்கம் IML/B/HO/1391/LR/2

(ஆ) அம்பாந்தோட்டை மாவட்டத்தின் திஸ்ஸமஹாராம பிரதேச செயலகப் பிரிவின் அஞ்சலிகல கிராம சேவையாளர் பிரிவில் அண்ணளவாக 2 ஏக்கர் விசாலமுள்ள அரச காணியொன்றில் நீண்ட காலமாக அனுமதியின்றி மூவர் கருங்கல் வேளைத் தளமொன்றை நடாத்திச் சென்றதுடன் புவிச் சரிதவியல் அளவை மற்றும் சுரங்கப் பணியகத்தின் 2019 ஒக்தோபர் 15 ஆம் திகதிய அறிக்கைகளின் அடிப்படையில் அக் கால எல்லைக்குள் 41,336 கியூப் கருங்கல் அகழ்ந்தெடுக்கப்பட்டதாக அறிக்கைகளில் குறிப்பிடப்பட்டிருந்தன. அதன் அடிப்படையில் புவிச்சரிதவியல் அளவை மற்றும் சுரங்கப் பணியகத்திற்கு அறவிடப்பட வேண்டிய அரசிறை மற்றும் அரசாங்க காணியொன்றை உபயோகித்தமைக்காக அரச காணிக் கட்டளை சட்டத்தின் 215(6) பிரகாரம் பெற வேண்டிய வருடாந்த குத்தகை மற்றும் வன உற்பத்திகளை சேகரித்ததற்காக 2003 ஆகஸ்ட் 28 ஆம் திகதிய 1303/17 ஆம் இலக்க அதி விஷேட வர்த்தமானி மற்றும் 2009 மே 06 ஆம் திகதிய 1600/18 ஆம் இலக்க வர்த்தமானி அறிவித்தலில் குறிப்பிடப்பட்டுள்ள கட்டணத் தொகையை அறவிட நடவடிக்கை எடுக்கப்படவில்லை. பௌதீக பரிசோதனையின் அடிப்படையில் அரசுக்கு சொந்தமான காணியில் அனுமதியின்றி வெடி பொருட்கள் அனுமதிப்பத்திரம் ஒன்று இல்லாமல் வெடிபொருட்களை உயோகித்து பெருந்தொகையான கருங்கற்களை அகழ்வதற்கு வெடிபொருட்கள் பெற்றுக் கொள்ளப்பட்ட விதம் குறித்து கணக்காய்விற்கு உறுதிப்படுத்துவதற்கு உரிய தரப்பினர் தவறியிருந்தனர்.

(இ) பெலியத்த பிரதேச செயலகப் பிரிவின், பெலிகல்ல வடக்கு கிராம சேவையாளர் பிரிவின் 285 இலக்க இறுதி கிராமத் திட்ட வரைபடத்தின் 137 இலக்க திட்ட வரைபடப் பகுதியில் குறிப்பிடப்பட்டுள்ள கஜுகஸ்வேன்வத்த, அரசாங்கத்திற்கு சொந்தமான காணியின் 45 பேர்ச் அளவிலான பகுதியில் நபரொருவரினால் அனுமதியின்றி கருங்கல் அகழ்ந்தெடுக்கப்பட்டிருந்தமை ஆவணங்களின் படி கண்டறியப்பட்டுள்ளது. அதன் அடிப்படையில் 2019 நவம்பர் 14 ஆம் திகதி மேற்குறிப்பிட்ட வேலைத் தளத்தில் கணக்காய்வு உத்தியோகத்தர்களுடன் புவிச் சரிதவியல் அளவை மற்றும் சுரங்கப் பணியகத்தின் உத்தியோகத்தர்கள், காணி உத்தியோகத்தர் மற்றும் கிராம சேவையாளரின் பங்கேற்புடன் ஒன்றிணைந்து நடாத்திய வெளிக்கள பரிசோதனையின் போது இடத்தின் எல்லைகளை இனங்காண முடியவில்லை எனவும் அனுமதியின்றி அகழ்வு இடம்பெற்ற இடம் மற்றும் அங்குள்ள கருங்கல் பரிமாணங்கள் பற்றி அறிய முடியவில்லை எனவும் தெரியவந்துள்ளது. இவ்வாறு கூறப்பட்ட போதும் அனுமதியற்ற அகழ்வுப் பரிமாணம் 945 கியூப் என கருத்தில் கொள்ளப்பட்டு பெலியத்த பிரதேச சபை செயலாளரினால் அகழ்வாளர்களுக்கு எதிராக தங்காலை நீதிமன்றத்தில் வழக்கு தொடரப்பட்டு இருந்தது.

(ஈ) அகழ்வு செயற்பாடுகளுக்கு தேவையான அனுமதிப்பத்திரங்கள் / பரிந்துரைகளின் செல்லுபடியாகும் காலம் முடிவதற்குள் அனுமதிப்பத்திரத்தை புதுப்பிக்க விண்ணப்பித்து புதிய அனுமதிப்பத்திரம் ஒன்றை பெற நடவடிக்கை எடுக்கப்பட வேண்டிய போதும் கைத்தொழில் அகழ்வு அனுமதிப்பத்திரம் தொல்லியல் பரிந்துரை, வெடிபொருட்களின் செல்லுபடியாகும் அனுமதிப்பத்திரம் மற்றும் சுற்றாடல் அனுமதிப்பத்திரம் என்பவற்றின் செல்லுபடிக்காலம் கடந்திருந்த 03 சந்தர்ப்பங்கள் அனுராதபுரம் மாவட்டத்தின் 03 பிரதேச செயலக பிரிவுகளில் அவதானிக்கப்பட்டதுடன் அவ்வாறு அனுமதிப்பத்திரங்களைப் புதுப்பிக்காத கருங்கல் வேலைத்தளங்களுக்காக புவிச்சரிதவியல் கணிய மற்றும் சுரங்கப் பணியகம் விசேட கவனமொன்றை செலுத்தாதிருந்தமை மேலும் அவதானிக்கப்பட்டது.. விவரங்கள் அட்டவணை 07 இல் தரப்பட்டுள்ளன.

3.4 அரசின் வருமானங்கள் மீதான தாக்கம்

3.4.1 கட்டணங்கள் அறவிடுவதற்கான ஏற்பாடுகள்

கீழே காட்டப்பட்டுள்ள விடயங்கள் அவதானிக்கப்பட்டன.

(அ) 1907 இன் 16 ஆம் இலக்க வன பாதுகாப்பு கட்டளை (451 ஆம் அதிகாரம்) 20 ஆம் பிரிவின் கீழ் பாதுகாக்கப்பட்ட வனத்தினுள், பாதுகாக்கப்பட்ட வனம் அல்லது கிராமப்புற வனம் தவிர்ந்த வேறு வனங்களில் தடை செய்யப்பட்ட செயற்பாடுகள் பிரகடனப்படுத்தப்பட்டுள்ளன. மேற்குறிப்பிட்ட கட்டளையின் 78 ஆம் பிரிவின் கீழ் “வனம்” எனப்படுவது “அரசாங்கத்தினால் பொருத்தமான விடயங்களை மேற்கொள்ளக்கூடிய அனைத்து இடங்கள்” என அர்த்தப்படுத்தப்பட்டுள்ளது. மேற் குறிப்பிட்ட கட்டளை 8(2) பிரிவின் மூலம் தமக்கு வழங்கப்பட்டுள்ள அதிகாரங்களின் பிரகாரம், காணி மற்றும் காணி அபிவிருத்தி அமைச்சரினால் தயாரிக்கப்பட்ட கட்டளைகள், 1979 திசம்பர் 26 ஆம் திகதிய 68/14 ஆம் இலக்க இலங்கை சோசலிசக் குடியரசின் விசேட வர்த்தமானியின் மூலம் பிரகடனப்படுத்தப்பட்டிருந்தது. அக்கட்டளை இலக்கம் 5(2) இன் பிரகாரம் பாதுகாக்கப்பட்ட வனங்களில் மரங்கள் அல்லது காடுகளில் உருவாகும் பொருட்களை சேகரிக்க அல்லது அகற்றுவதற்கு அதிகாரமுள்ள அனைவரினாலும் அமைச்சரின் பூரண அனுமதியுடன் வனப் பாதுகாவலரினால் விதிக்கப்படும் குறிப்பிட்ட அளவின் பிரகாரம் கட்டணமொன்றை அவ்வாறு நிர்ணயிக்கப்பட்டதன் பிரகாரம் கொடுப்பனவு செய்வதற்கு உட்பட வேண்டும்.

(ஆ) மேலும், மேற்குறிப்பிட்ட வர்த்தமானி அறிவித்தலின் அடிப்படையில் 20(1) ஆம் பிரிவில் தமக்கு வழங்கப்பட்டுள்ள அதிகாரங்களின் மூலம் அமைச்சரினால் தயாரிக்கப்பட்ட 10(1) மற்றும் 10(2) ஆம் விதிகளின் பிரகாரம் வனவியல் பொருட்களை அகற்றுவதற்கு அனுமதிப்பத்திரம் ஒன்று பெறப்படல் வேண்டும் மற்றும் 20 ஆம் விதி அடிப்படையில் கட்டணம் அல்லது வேறு செலுத்தல்களை நியமிக்க முடியும் என குறிப்பிடப்பட்டுள்ளது. மேலும், 2009 மே 06 ஆந் திகதிய 1600/18 ஆம் இலக்க இலங்கை சோசலிசக் குடியரசின் விசேட வர்த்தமானியின் அடிப்படையில் 20 ஆம் விதி நீக்கப்பட்டு அதற்குப் பதிலாக “வனப் பாதுகாப்பாளரினால் அமைச்சரின் அனுமதியுடன் இவ் அட்டவணையில் குறிப்பிடப்பட்டுள்ள கட்டணம், வன உற்பத்திகள் மற்றும் மரக் கட்டைகள் சேகரிப்பு தொடர்பில் செலுத்தப்பட வேண்டிய கட்டணம்” எனக் குறிப்பிடப்பட்டுள்ளது. அதன் அடிப்படையில் பிரதேச செயலாளர்களின் கீழ் நிர்வகிக்கப்படும் அரசாங்க இடங்களில் கனிய வளங்களோ வனவியல் பொருட்களோ சேகரிக்கும் போது வர்த்தமானியில் குறிப்பிடப்பட்டுள்ள கட்டணம் அரசாங்கத்திற்கு செலுத்தப்பட வேண்டும் என்பது தெளிவாகின்றது.

3.4.2. வருமானம் இழப்பு

(அ) அம்பாந்தோட்டை மாவட்டத்தின் 06 பிரதேச செயலாளர் பிரிவுகளில் 12 கருங்கல் வேலைத்தளங்களுக்குரிய ரூபா 198,898,250 தொகையும் அநுராதபுரம் மாவட்டத்திற்குரிய 07 பிரதேச செயலாளர் பிரிவுகளில் 46 கருங்கல் வேலைத்தளங்களுக்குரிய ரூபா 254,408,741 தொகையும் வவுனியா மாவட்டத்திற்குரிய 03 பிரதேச செயலாளர் பிரிவுகளில் 27 கருங்கல் வேலைத்தளங்களுக்குரிய ரூபா 81,278,190 தொகையும் குருணாகல் மாவட்டத்திற்குரிய 04 பிரதேச செயலாளர் பிரிவுகளில் 12 கருங்கல் வேலைத்தளங்களுக்குரிய ரூபா 16,973,250 ற்ற வகையில் மேற்படி சட்டஏற்பாடுகளின் பிரகாரம் அறவிடப்பட வேண்டிய அரசு கட்டணங்களை குறைத்து அறவிடல் மற்றும் அகழ்ந்தெடுக்கப்பட்ட கருங்கற்களின் கியுப் பெறுமானம் குறைவாக கணக்கிடப்பட்டதால் 2009 முதல் 2019 வரை மொத்தம் ரூபா 551,305,626 கூட்டுத்தொகையான வருமானம் அரசின் வருமானத்திற்கு இழக்கப்பட்டிருந்தது. விபரங்கள் அட்டவணை 08 இல் தரப்பட்டுள்ளன.

(ஆ) அம்பாந்தோட்டை மாவட்டத்தில் அங்கனுகொலபெலஸ்ஸ தெபொக்காவ வடக்கு கிராம சேவையாளர் பிரிவில் அமைந்திருக்கும் H/ANG/2006/542 ஆம் இலக்க உப கோடு காணியில் கருங்கல் வியாபாரமொன்றை நடாத்திச் செல்லும் நபரொருவரினால் அனுமதிப் பத்திர எல்லையை தான்டி 31772 கருங்கல் கியூப் அனுமதியில்லாது அகழ்ந்தெடுக்கப்பட்டு அதற்கு எதிராக வலஸ்முல்ல நீதவான் நீதிமன்றத்தின் 56536/19 ஆம் வழக்கு இலக்கத்தின் கீழ் குறித்த நபரினால் குற்றம் ஒப்புக்கொள்ளப்பட்டிருந்தது. அதன் அடிப்படையில் அனுமதியில்லாது அகழ்ந்தெடுக்கப்பட்ட மேற்குறிப்பிடப்பட்டுள்ள கருங்கல் கியூப் அளவிற்கான 215(6) ஆம் காணிக் கட்டளை சட்டத்தின் பிரகாரம் வனக் கட்டளை சட்டத்தின் கீழ் அறவிடப்பட வேண்டிய அரசிறை கட்டணம் ரூபா. 31,447,000 என கணக்காய்வின் போது அவதானிக்கப்பட்டது. வனக் கட்டளை சட்டத்தின் கீழ் வெளியிடப்பட்ட 2009 மே 06 ஆம் திகதிய 1600/18 ஆம் இலக்க அதி விஷேட வர்த்தமானியின் 10(1) ஆம் பந்தியின் பிரகாரம் அறவிடப்பட வேண்டிய அக் கட்டண அளவுகளை கீழே உள்ளவாறு கணக்கிட கூடியதாக இருந்தது.

	அறவிடப்படக்கூடிய	
	தொகை	
	ரூபா	
50 கியூப் வரை ரூபா 250 வீதம்	12,500	(50X250)
51-250 கியூப் வரை ரூபா 500 வீதம்	100,000	(500 X 500)
251-1000 கியூப் வரை ரூபா 750 வீதம்	562,500	(750 X750)
1001 கியூப்பிற்கு மேற்பட்ட ரூபா 1000 வீதம்	30,772,000	(30,772 X 1000)

	31,447,000	
	=====	

(இ) IML/B/H0/8100 ஆம் இலக்க கைத்தொழில் அகழ்வு அனுமதிப்பத்திரத்தின் கீழ், லுனுகம்வெஹை பிரதேச செயலகப் பிரிவின், சேனபுர கிராம சேவையாளர் பிரிவில் 2013 ஆம் ஆண்டிலிருந்து கருங்கல் அகழ்வதற்காக 0.723 ஹெக்டேயர் நிலப்பகுதிக்காக அகழ்வு அனுமதிப்பத்திரம் வழங்கப்பட்டிருந்தது. அவ்வாறு இருந்தும் அகழ்வு அனுமதிப்பத்திரத்தை பெற்றுக்கொள்வதற்காக வருடாந்த பரிந்துரைகளை வழங்க வேண்டிய நிறுவனங்கள் பரிந்துரைகளை வழங்கி, 2020 மார்ச் 27 ஆம் திகதி வரை அகழ்வு அனுமதிப்பத்திரம் விநியோகிக்கப்பட்டிருந்தும், அக் காலப்பகுதிக்குள் அகழ்வு இடம்பெற்று கருங்கல் அகற்றப்பட்டிருக்கவில்லை. புவிச் சரிதவியல் அளவை மற்றும் சுரங்கப் பணியகத்தின் உத்தியோகத்தர்களுடன் கணக்காய்வு உத்தியோகத்தர்கள் 2019 செப்டெம்பர் 24 ஆம் திகதி நடாத்திய வெளிக்களப் பரிசோதனையின்போது பெற்றுக்கொண்ட அளவீட்டிற்கு அமைய, மேற் குறிப்பிடப்பட்டுள்ள வேலைத் தளத்தில் சுமார் 2134 கியூப் கருங்கள் அகழ்தெடுக்கப்படாதிருப்பதாக புவிச் சரிதவியல் அளவை மற்றும் சுரங்கப் பணியகத்தின் உத்தியோகத்தர்களினால் அதே நாளன்று உறுதி செய்யப்பட்டது. அவ்வாறு இருந்தும் மேற் குறிப்பிடப்பட்டுள்ள வேலைத் தளத்திற்காக வெடி பொருள் கட்டுபாட்டாளரினால் வெடி பொருள் அனுமதிப்பத்திரமொன்று வழங்கப்படாதிருந்ததுடன், அந்த அகழ்வுகளுக்காக வெடி பொருட்களை வழங்கும் விதம் குறித்து கணக்காய்வில் கண்டறியப்படவில்லை. மேலும் அனுமதியின்றி அகழ்தெடுக்கப்பட்ட கருங்கற்களுக்காக அரசிறையாக மதிப்பிடப்பட வேண்டிய ரூபா. 128,040 ஆன தொகை புவிச் சரிதவியல் அளவை மற்றும் சுரங்கப் பணியகத்தினாலும் அரசு கட்டணமாக ரூபா. 1,809,000 தொகை லுனுகம்வெஹை பிரதேச செயலகப் பிரிவினாலும் சட்டரீதியாக அறவிட நடவடிக்கை எடுக்கப்பட்டிருக்கவில்லை

(ஈ) அம்பாந்தோட்டை பிரதேச செயலகப் பிரிவின் பிரதேச செயலக நிர்வாகத்தின் கீழ் இருக்கும் எஹெடுகல காணியில், அனுமதிக்கப்பட்ட எல்லையை தாண்டி, அகழ்வு அனுமதிப்பத்திர உரிமையாளரினால் 16,005 கியூப் கருங்கல் அனுமதியின்றி அகழ்ந்தெடுக்கப்பட்டதாக 2018 ஒக்டோபர் 18 ஆம் திகதிய புவிச் சரிதவியல் அளவை மற்றும் சுரங்கப் பணியகத்தின் வெளிக்கள பரிசோதனை அறிக்கையின் மூலம் சுட்டிக் காட்டப்பட்டிருந்தது. இந்த அனுமதியற்ற அகழ்வுக்காக அறவிடப்படவேண்டிய ரூபா. 960,300 அரசிறை கட்டணத்தை அறவிட நடவடிக்கை எடுக்கப்பட்டிருக்கவில்லை.

(உ) அம்பாந்தோட்டை மாவட்டத்தில் அங்குனகொலபெலஸ்ஸ பிரதேச செயலகப் பிரிவின், கொரகஹுவெல பிரதேசத்தில் நபரொருவரினால் IML/B/HO/3664/LR/5 ஆம் இலக்க அனுமதிப்பத்திரத்தின் கீழ் 2017 திசம்பர் 19 ஆம் திகதி வரை வர்த்தக அனுமதிப்பத்திரமொன்று பெற்றுக்கொள்ளப்பட்டிருந்தது. 2019 ஜனவரி 03 ஆம் திகதி புவிச்சரிதவியல் அளவை மற்றும் சுரங்கப் பணியகத்தின் உத்தியோகத்தர்களுடன் நடாத்தப்பட்ட வெளிக்கள பரிசோதனைக்கு அமைவாக, 2019 பெப்ரவரி 28 ஆம் திகதிய எஸ்என்பீ-எல்/எச்எம்/ஏ/அங்கு.பி.செ/பஸ/31 ஆம் இலக்க கணக்காய்வு விசாரணையின் மூலம் மற்றும் அதே இலக்கமான 2019 ஜூலை 26 ஆம் திகதிய அறிக்கையின் மூலம் அனுமதியின்றி அகழ்வது தொடர்பாக சுட்டிக் காட்டப்பட்டிருந்தது. பிரதேச அகழ்வுப் பொறியாளரின் 2019 மே 09 ஆம் திகதிய அவதானிப்பு அறிக்கையிலும் மேற் குறிப்பிடப்பட்டுள்ள அனுமதிப்பத்திரத்தில் அகழ்வு நிலத்தையும் தாண்டி 1104 சதுர மீட்டர் (1104m²) அகழ்வதன் மூலம், 3550 கியூப் கருங்கல் அகழ்தெடுத்திருப்பதாக அறிக்கையிடப்பட்டிருந்தது. அதன் அடிப்படையில் அரசுக்குக் கிடைக்க வேண்டிய ரூபா. 213,000 தொகையை அறவிடத் தேவையான சட்ட ரீதியான நடவடிக்கைகள் எடுக்கப்பட்டிருக்கவில்லை.

(ஊ) அரசின் காணி பயன்பாட்டிற்காக வெளித்தரப்பினருக்கு வழங்கும் போது காணி கட்டளைச் சட்டத்தின் 215(6) ஆம் பிரிவின் பிரகாரம் பொருத்தமான அனுமதிப்பத்திரமொன்றின் கீழ் காணி குத்தகைக்கு வழங்கப்பட்டு அதற்காக குத்தகை பணம் அறவிடப்பட வேண்டிய போதிலும் அம்பாந்தோட்டை மற்றும் வவுனியா மாவட்டங்களில் முறையே 08 மற்றும் 55 என்ற அடிப்படையில் மொத்தமாக 63 அனுமதிப்பத்திரதாரர்கள்/உடமையாளர்களிடமிருந்து ஏதேனும் காலப் பகுதியில் காணி பயன்பாட்டிற்காக குத்தகைப் பணம் அறவிடப்பட்டிருக்கவில்லை. அம்பாந்தோட்டை மாவட்டத்தில் அவர்களிடமிருந்து குத்தகை அறவிடப்படாத காலப்பகுதி 4 ஆண்டுகள் முதல் 36 ஆண்டுகள் வரையும் வவுனியா மாவட்டத்தில் குத்தகைப் பண அறவீடு முற்றாக விடுபட்டிருந்தது. விபரங்கள் பின்னிணைப்பு 09 இல் காட்டப்பட்டுள்ளன.

- (எ) அநுராதபுரம் மாவட்டத்தில் மதவாச்சி பிரதேச செயலகத்திற்குட்பட்ட காணிகளில் இயங்கி வரும் 37 கருங்கல் வேலைத்தளங்களில் 20 வேலைத்தளங்களில் மாத்திரம் 2020 ஆம் ஆண்டு வருடாந்த குத்தகை வாடகை அறவீடுகள் ஆரம்பித்து 2020/2021 ஆம் ஆண்டிற்கான குத்தகை அறவிடப்பட்டன. இங்கு குத்தகை அறவீடு கிராம சேவையாளர்களின் அண்ணளவான மதிப்பீட்டின் அடிப்படையில் 4 சதவீதமாக இருந்ததுடன் சந்தை மதிப்பீடு கருத்திற் கொள்ளப்பட்டிருக்கவில்லை. விவரங்கள் அட்டவணை 10 இல் தரப்பட்டுள்ளன.

3.5 வெடிபொருட்களின் பயன்பாடு

3.5.1 வெடிபொருட்கள் மூலம் எதிர்பார்க்கப்படும் கருங்கல் உற்பத்தி

பின்வரும் அவதானிப்புக்கள் மேற்கொள்ளப்படுகின்றன

- (அ) 2017 ஒக்தோபர் 10 ஆந் திகதிய DG/CME/EX/2017/216 ஆம் இலக்க புவிச்சரிதவியல் அளவை மற்றும் சுரங்கப் பணியக பணிப்பாளர் நாயகத்தின் கடிதத்தின் 2 ஆம் பந்தியின் பிரகாரம் வழங்கப்பட்ட வெடிபொருட்கள் மூலம் அகழக்கூடிய கருங்கல் அளவு பின்வருமாறு கணக்கிடப்படுகின்றது.

வெடிபொருட்கள் வகை	(கி.கி)	அகழக்கூடிய கருங்கல் அளவு(கியுப்)
கல்வெடிபொருள்	1	1
வோட்டர் ஜெல்/ இமல்ஷன்	1	2
அமோனியம் நைட்ரேட்	1	2

அதன் பிரகாரம் இந்த அறிக்கையின் 3.3 பந்தியில் குறிப்பிடப்பட்டதன் பிரகாரம் அனுமதிப்பத்திரதாரரால் அனுமதிப்பத்திர அகழ்வு எல்லையை மிகைத்து 31,772 கியுப் கருங்கல்லும், 3.4(ஆ)(1) ஆம் பந்தியில் குறிப்பிடப்பட்ட அகழ்வு மேற்கொள்ளப்பட்ட 41,336 கியுப்களுக்காக வெடிபொருட்கள் அனுமதியின்றி எடுக்கப்பட்டிருந்ததாக அவதானிக்கப்பட்டது.

(ஆ) புவிச்சரிதவியல் அளவை மற்றும் சுரங்கப் பணியகத்தின் IML/B/HO/11131/LR/2 ஆம் இலக்க தொழில்நுட்ப அகழ்வு அனுமதிப்பத்திரத்தின் கீழ் அம்பாந்தோட்டை மாவட்டத்தின் அம்பலாந்தோட்ட பிரதேச செயலகப் பிரிவின் லியன்கஸ்தொட்ட பிரதேசத்தில் நடாத்திச் செல்லப்படும் கருங்கல் வேலைத்தளம் ஆரம்பிக்கப்பட்ட 2017 ஒக்தோபர் 23 ஆந் திகதி முதல் 2019 ஒக்தோபர் 16 வரை அகழப்பட்ட மொத்த கருங்கல் அளவு தொடர்பாக புவிச்சரிதவியல் அளவை மற்றும் சுரங்கப் பணியகத்தின் உத்தியோகத்தர்களின் 2019 ஒக்தோபர் 16 ஆந் திகதிய வெளிக்கள பரிசோதனை அறிக்கையின் பிரகாரம் 12,656 கியுப் என கணக்காய்விற்கு அறிக்கையிடப்பட்டிருந்தது. இந்த அகழ்வு வேலைத்தளத்திற்காக விநியோகிக்கப்பட்ட வெடிபொருட்களின் அளவின் அடிப்படையில் புவிச்சரிதவியல் அளவை மற்றும் சுரங்கப் பணியகத்தின் 2017 ஒக்தோபர் 10 ஆந் திகதிய DG/CME/EX/2017/216 ஆம் இலக்க கடிதத்தில் குறிப்பிடப்பட்டதன் பிரகாரம் கீழே காட்டப்பட்ட கணக்கிடலின் பிரகாரம் 52,488 கியுப் அளவில் அகழ்வதற்கு முடியுமாக இருந்தது. அதன் பிரகாரம் வெடிபொருட்கள் பயன்படுத்தப்பட்ட அளவிற்கு ஒப்பான வகையில் கருங்கல் அகழ்வு மேற்கொள்ளப்படவில்லையென உறுதிப்படுத்தப்பட்டிருந்தது. ஆதலால் மேலதிக வெடிபொருட்கள் எந்த செயற்பாட்டிற்காக பயன்படுத்தப்பட்டது என்பது தொடர்பாக கணக்காய்விற்கு வெளிப்படுத்தப்படவில்லை. விபரங்கள் கீழே காட்டப்பட்டுள்ளன.

வெடிபொருட்கள் அனுமதிப்பத்திரம் காலப்பகுதி	அமெனியம் நைட்ரேட்	வோட்டர் ஜெல்	மொத்தம்	அகழக்கூடிய கருங்கல் அளவு
-----	-----	-----	-----	-----
	(கி.கி)	(கி.கி)	(கி.கி)	(கியுப்)
2018.02.14 – 2018.08.13	6,600	1,260	7,860	15,720
2018.08.29 – 2019.02.28	9,000	1,200	10,200	20,400
2019.03.06 – 2019.09.05	8,028	156	8,184	16,368
	----- 23,628 =====	----- 2,616 =====	----- 26,244 =====	----- 52,488 =====

மேற்படி 12,656 கியுப் கருங்கல் அகழ்விற்காக ஈடுபடுத்தப்பட வேண்டிய ஆகக்குறைந்த வெடி பொருள் அளவு 6,328 கிலோ கிராம்களாகும். எனினும் அந்த அனுமதிப்பத்திரத்திற்கு விநியோகிக்கப்பட்ட வெடிபொருட்களின் அளவு 26,244 கிலோ கிராம்களாக இருந்தன. அதன் பிரகாரம் 19,916 கிலோ கிராம் வெடிபொருட்கள் விநியோகிக்கப்பட்ட அளவில் 76 சதவீதம் மிகையான வெடிபொருட்கள் எச்செயற்பாட்டிற்காக பயன்படுத்தப்பட்டதென வெளிப்படுத்தப்படவில்லை.

(இ) மேற்படி (அ) மற்றும் (ஆ) பந்திகளில் குறிப்பிடப்பட்ட வெடிபொருட்கள் அதிகளவிலும் மிகையாகவும் பயன்படுத்துவதற்கு இடமளிக்கப்பட்டதன் மூலம் தேசிய பாதுகாப்பிற்கும் அச்சுறுத்தலாக இருக்கலாம் என மேலும் அவதானிக்கப்பட்டது.

(ஈ) புவிச்சரிதவியல் அளவை மற்றும் சுரங்கப் பணியகத்தின் தொழில்நுட்ப அகழ்வு அனுமதிப்பத்திரத்தின் நிபந்தனைகளின் பிரகாரம் மின் டெடனேட்டர் பயன்படுத்தி கருங்கல் உடைத்தல் மேற்கொள்ளக் கூடாத போதும் IML/B/HO/11131/LR/2 ஆம் இலக்க கைத்தொழில் அகழ்வு அனுமதிப்பத்திரம் மற்றும் 276387 ஆம் இலக்க வெடிபொருள் அனுமதிப்பத்திரத்தின் கீழ் மேற்படி வேலைத்தளத்திற்காக 2017 ஒக்தோபர் 23 ஆந் திகதி முதல் 2019 ஒக்தோபர் 16 வரையான கால எல்லைக்குள் 12,600 டெடனேட்டர் விநியோகிக்கப்பட்டிருந்தன. அவ்வாறே அனுமதிப்பத்திர நிபந்தனைகளை மீறி நடவடிக்கை எடுப்பதற்கு உள்ள அதிகாரம் தொடர்பாக கணக்காய்விற்கு தெளிவுபடுத்தப்படவில்லை.

3.5.2 அரசிறையை கணக்கிடுவதற்காக வெடிபொருட்களின் பயன்பாட்டினை அடிப்படையாக கொள்ளல்

பின்வரும் அவதானிப்புக்கள் மேற்கொள்ளப்படுகின்றன

(அ) அம்பாந்தோட்டை மாவட்டத்தின் புவிச்சரிதவியல் அளவை மற்றும் சுரங்கப் பணியகத்தின் மூலம் விநியோகிக்கப்பட்டிருந்த IML/B/HO/11131/LR/2 ஆம் இலக்க தொழில்நுட்ப அகழ்வு அனுமதிப்பத்திர நிபந்தனைகளின் பிரகாரம் மாதாந்தம் அகழக்கூடிய கருங்கல் கியுப் அளவுகளின் பிரகாரம் 2017 ஒக்தோபர் 23 ஆந் திகதி முதல் 2019 ஒக்தோபர் 16 ஆந் திகதி வரை அகழப்படக்கூடிய கருங்கல் அளவு 17,025 கியுப்களாக இருந்த போதும் புவிச்சரிதவியல் அளவை மற்றும் சுரங்கப் பணியகத்தின் மூலம் 46,940 கியுப் கருங்கல்லிற்காக அரசிறை அறவிடப்பட்டிருந்தது. அதன் பிரகாரம் அகழக்கூடிய ஆகக்கூடிய அளவினை மிகைத்து அகழ்வு மேற்கொள்ளப்பட்டதா எனப் பரீட்சிக்காமல் அரசிறை அறவிடப்பட்டிருந்ததாக அவதானிக்கப்பட்டது.

(ஆ) அம்பாந்தோட்டை மாவட்டத்தின் IML/B/HO/115/LR/09 ஆம் இலக்க தொழில்நுட்ப அகழ்வு அனுமதிப்பத்திரத்தின் கீழ் 276389 ஆம் இலக்க வெடிபொருள் அனுமதிப்பத்திரம் பெற்றுக் கொள்ளப்பட்டிருந்த திஸ்ஸமஹாராம ஜூல்பள்ளகம கருங்கல் வேலைத்தளத்திற்காக 2007 ஆம் ஆண்டு முதல் 2019 செப்தம்பர் மாதம் வரை விநியோகிக்கப்பட்டிருந்த வெடிபொருட்கள் அளவின் பிரகாரம் 11,803 கியூப் அளவிலான கருங்கல் மாத்திரம் அகழ்ப்பட வேண்டும். எவ்வாறாயினும் புவிச்சரிதவியல் அளவை மற்றும் சுரங்கப் பணியகத்தின் உத்தியோகத்தர்கள் 2019 ஒக்தோபர் 16 ஆந்திகதி மேற்கொண்ட நிலையப் பரிசோதனையின் போது பெற்றுக்கொண்ட அளவீட்டின் அடிப்படையில் மேற்கொள்ளப்பட்ட கணிப்பிடலின் பிரகாரம் 17,514 கியூப் கருங்கல் மர்ததிரம் அகழ்ப்பட்டிருந்ததாக குறிப்பிடப்பட்டிருந்தது. அதன் பிரகாரம் அகழ்ப்பட்ட கருங்கல் கியூப் வழங்கப்பட்ட வெடிபொருட்கள் அடிப்படையிலும் புவிச்சரிதவியல் அளவை மற்றும் சுரங்கப் பணியகத்தின் கணக்கிடலின் பிரகாரம் 5,711 கியூப் மேலதிகமாக அகழ்வு அவதானிக்கப்பட்டது.

3.6 பௌதீக அவதானிப்புக்கள்

பின்வரும் விடயங்கள் பௌதீக பரிசோதனையின் போது அவதானிக்கப்பட்டன

(அ) கருங்கல் அகழ்விற்காக புவிச்சரிதவியல் அளவை மற்றும் சுரங்கப் பணியகத்திடமிருந்து வழங்கப்பட்ட தொழில்நுட்ப அகழ்வு அனுமதிப்பத்திரம் மற்றும் மத்திய சுற்றாடல் அதிகாரசபையிடமிருந்து வழங்கப்பட்ட சுற்றாடல் பாதுகாப்பு அனுமதிப்பத்திரங்களில் குறிப்பிடப்பட்ட நிபந்தனைகளின் பிரகாரம் முன்னர் திட்டமிடப்பட்ட அடுக்கு முறைமைக்கு அகழ்வு நடவடிக்கை மேற்கொள்ளல், காணியின் எல்லையைச் சுற்றி 5 மீற்றர் அளவிலான நிலப்பகுதியொன்று அகழ்ப்படாமல் விட்டுவிடுதல், நுழைவு வீதி அபிவிருத்தி செய்யப்பட்டு நன்றாக பராமரித்தல், வேலைத்தளத்தின் ஊழியர்களுக்காக பாதுகாப்பு உபகரணங்கள் மற்றும் முதலுதவிப் பெட்டியொன்றை வைத்தல், மண்ணறிப்பினை தவிர்ப்பதற்கு நடவடிக்கை எடுத்தல், அனுமதிப்பத்திரத்தின் பிரிதியொன்றை வேலைத்தளத்தில் காட்சிப்படுத்துதல் மற்றும் அதிக சப்தம் மற்றும் காற்றினை குறைப்பதற்கு அகழ்வு இடத்தை சுற்றி வரிசையாக மரங்களை நடுதல் போன்ற செயற்பாடுகள் நிறைவேற்றப்பட வேண்டியிருந்தது. எனினும் களப் பரிசோதனையின் போது பரீட்சிக்கப்பட்ட சகல வேலைத்தளங்களிலும் வவுனியா மாவட்டத்தில் 09 விடயங்களும் அனுராதபுரத்தில் அவ்வாரான ஒரு விடயமும் மாத்திரம் அவதானிக்கப்பட்டது. விபரம் இணைப்பு II குறிப்பிடப்பட்டுள்ளது.

(ஆ) கருங்கல் அகழுமுன போது பணியை மேற்கொள்ளப்பட வேண்டிய அதிகபட்ச உயரம் அல்லது ஆழம் தொல்லியல் அனுமதிப்பத்திரத்தில் குறிப்பிடப்பட்டுள்ளது. எவ்வாறாயினும், குறித்த உயரம் / ஆழம் எந்த இடத்திலிருந்து கருத்திற்கொள்ளப்பட வேண்டுமென இனங்காண்பதற்கு அர்த்தப்படுத்தல் அல்லது நடைமுறையொன்று வேலைத்தளத்திற்காக தயாரிக்கப்படாதிருந்ததுடன் அனுராதபுரத்தில் பரீட்சிக்கப்பட்ட வேலைத்தளங்களுக்கு இடையே 03 வேலைத்தளங்கள் பௌதீக ரீதியாக உயரம்' ஆழம் என்பவற்றை அளிட்டு கருங்கல் குழிகளில் தரை மட்டத்திலிருந்து கருத்திற்கொள்ளும் போது உயம் அல்லது ஆழம் என்பவற்றை மிகைத்து அகழப்பட்டிருந்ததாகவும் குறித்த செயற்பாட்டினை மேற்பார்வை செய்வதற்கு எந்தவொரு நிறுவனமும் நடவடிக்கை எடுக்காதிருந்தமை அவதானிக்கப்பட்டது. அனுராதபுரம் மாவட்டத்தில் உள்ள 03 பிரதேச செயலாளர் பிரிவுகளில் அவ்வாறு ஆழத்தை மிகைத்து அகழ்வகள் மேற்கொள்ளப்பட்டிருந்ததுடன் அவ்வாறு மிகைத்து அகழப்பட்டிருந்த ஆழம் 23.75 அடி, 35.93 அடி மற்றும் 0.5 மீற்றர் முதல் 2.7 மீற்றர் வரையாக இருந்தது. விவரங்கள் கீழே காட்டப்பட்டுள்ளன

இல	கைத்தொழில் அகழ்வு அனுமதிப்பத்திர இல	காணியின் நிர்வாக உரித்தினை உடைய நிறுவனம்	தொல்லியல் அனுமதிப்பத்திர இல	தொல்லியல் அனுமதிப்பத்திரத்தின் செல்லுபடிக்காலம்	தொல்லியல் அனுமதிப்பத்திரத்தில் குறிப்பிடப்பட்டுள்ள கூடிய உயரம் அல்லது ஆழம்	அகழப்பட்டிருந்த நில மட்டத்தில் இருந்து உயரம் அல்லது ஆழம் (பௌதீக பரிசோதனையின் பிரகாரம்)	ஆழம் மிகைத்தல்
01.	IML/C/ANU/N/0122	பிரதேச செயலகம், கெகிராவ	DARCH/NCP/07/20/DS/KEKIRAWA/QUAARY/EXP-02-01/2014	2019.06.10-2020.06.09	ஆழம் 50 அடி	ஆழம் 73.75 அடி	23.75 அடி
02.	IML/C/HO/N/2945/LR/09	பிரதேச செயலகம், கஹடகஸ்திகிலிய	DARCH/AP/EXP/02/DS07/16/2018	முழு நேரம்	ஆழம் 10 அடி	ஆழம் 45.93 அடி	35.93 அடி
03.	IML/C/ANU/N/0129	பிரதேச செயலகம், திரப்பனே	DARCH/NCP/07/20/DS/THIRAPPANE/QUARRY/EXP/02/03/2015	முழு நேரம்	ஆழம் 10 மீற்றர்	05 இடங்களில் உயரம் பௌதீக ரீதியில் அவதானிக்கப்பட்டதுடன் அதில் 04 இடங்களில் உயரம் 10.5 மீற்றர் - 12.7 இற்கு இடையே காணப்பட்டன	0.5 மீற்றர் முதல் 2.7 வரை

(இ) புவிச்சரிதவியல் ஆய்வு மற்றும் சுரங்கப் பணியகத்தின் மூலம் வழங்கப்பட்ட கைத்தொழில் அகழ்வு அனுமதிப்பத்திரத்தின் விதிமுறைகளின் பிரகாரம் நாளாந்தம் மேற்கொள்ளப்படும் வெடிப்பு தொடர்பான பதிவேடொன்று வேலைத்தளத்தில் பேணிச் வேண்டியிருந்த போதிலும், 08 பிரதேச செயலகப் பிரிவுகளில் அவ்வாறான அவதானிக்கப்பட்ட 16 வேலைத்தளங்களில் பராமரிக்கப்படாதிரந்தமை அவதானிக்கப்பட்டது. அதன்படி, இதுபோன்ற தகவல்கள் புதுப்பிக்கப்படாததால், வரையறை மீறி அகழ்வு மேற்கொள்வதற்கு இடமளிக்கப்பட்டு வெடிமருந்துகளை தவறாகப் பயன்படுத்துதல், அரசிறை கிடைக்காமல் போவதற்கு இடமளத்தல் மற்றும் பொதுமக்களின் வாழ்க்கைக்கும் சுற்றுச்சூழலுக்கும் சிக்கல்களை உருவாக்கும் வகையில் உரிய அகழ்வுகள் வரையரையின்றி மேற்கொள்வதற்கு இடமளிக்கப்பட்டிருந்தது.. விவரங்கள் அட்டவணை 12 இல் தரப்பட்டுள்ளன.

(ஈ) கைத்தொழில் அகழ்வு அனுமதிப்பத்திரத்தின் விதிமுறைகளுக்கு இணங்க, அகழ்வு தளத்தில் காணப்படுகின்ற உறுதியற்ற கற்பாறைகள் மற்றும் முந்தைய வெடிப்புகளில் உறுதியற்ற பாறைகள் என்பவற்றை மீண்டும் வெடிப்பினை மேற்கொள்வதற்கு முன் அகற்றி தொழிலாளர்களின் பாதுகாப்பை உறுதி செய்ய வேண்டிய போதிலும் 03 பிரதேச செயலக பிரிவுகளின் 10 வேலைத்தளங்கள் அவ்வாறு செய்யவில்லை என்பது அவதானிக்கப்பட்டது. விவரங்கள் அட்டவணை 13 இல் தரப்பட்டுள்ளன.

(உ) கைத்தொழில் அகழ்வு அனுமதிப்பத்திரத்தின் விதிமுறைகளுக்கு அமைவாக வேலைத்தள பணியாளர்களுக்கு பாதுகாப்பு உபகரணங்களை வழங்கப்பட வேண்டியிருந்த போதிலும், அவதானிக்கப்பட்ட சந்தர்ப்பத்தில் 03 பிரதேச செயலகப் பிரிவுகளிலுள்ள 06 அகழ்வு வேலைத்தளங்களில் அவ்வாறு மேற்கொள்ளப்படாதிருந்தமை தெரிவு பரிசோதனையின் போது அவதானிக்கப்பட்டது.

உதாரணமாக

அ.அ	கைத்தொழில் அகழ்வு அனுமதிப்பத்தி இல.	காணியின் நிர்வாக உரித்து காணப்படும் நிறுவனம்
-----	-----	-----
1	IML/C/ANU/N/0122	பிரதேச செயலக,கெகிராவ
2	IML/C/ANU/N/0029	பிரதேச செயலகம் நாச்சாதுவ
3	IML/C/HO/N/4385/LR/08	பிரதேச செயலகம் நாச்சாதுவ
4	IML/D/ANU/N/0050	பிரதேச செயலகம் நாச்சாதுவ
5	IML/C/HO/N/1928/LR/09	பிரதேச செயலகம் நாச்சாதுவ
6	IML/C/ANU/N/0052	பிரதேச செயலகம் திரப்பனே

(ஊ) கைத்தொழில் அகழ்வு அனுமதிப்பத்திரத்தின் விதிமுறைகளுக்கு அமைவாக காலை 09.00 மணி முதல் மாலை 04.00 மணி வரை வெடிப்பு நடத்தப்பட வேண்டிய போதும் அவதானிப்புக்கு உட்பட்ட பதவிய பிரதேச செயலகத்தில் IML/C/ANU/N/0127 ஆம் இலக்க கைத்தொழில் அனுமதிப்பத்திரத்திள்குரிய வேலைத்தளத்தில் 2020 ஒக்டோபர் 7 ஆந்திகதி.மாலை 04.15 மணியளவில் வெடிப்பு செயற்பாடுகள் மேற்கொள்ளப்பட்டு வந்தமை அவதானிக்கப்பட்டது.



3.7 சுற்றாடல் மற்றும் ஏனைய தாக்கங்கள்

பின்வரும் அவதானிப்புக்கள் மேற்கொள்ளப்படுகின்றன

(அ) 1992 இன் 33 ஆம் இலக்க சுரங்க மற்றும் கனிய வளங்கள் சட்டத்தின் 30 ஆம் பிரிவில் குறிப்பிடப்பட்டதன் பிரகாரம் அனுமதிப்பத்திர வழங்கல் அதிகாரம் தொடர்பாக மட்டுப்படுத்தலின் கீழ் மின்கம்பி மார்க்கம், அதிவேக நெடுஞ்சாலை, விமான நிலையம், பொதுக்கட்டிடம், அரசின் காணிகட்டளைச் சட்டத்தில் அர்த்தப்படுத்தும் நீர்த்தேக்கம், குளம் அல்லது பிரதேசமொன்றிலிருந்து குறித்த தூரத்தில் அமைந்துள்ள கானியொன்றிற்குக் கனிய வள அகழ்வு அனுமதிப்பத்திரம் வழங்கக் கூடாது. அதற்கமைய மேற்படி விடயங்களுக்குரிய விடயத்திற்குப் பொறுப்பான அமைச்சரினால் விதிக்கப்பட்டிருந்த தூர அளவு தொடர்பான நடைமுறையொன்று தயாரிக்கப்பட வேண்டிய போதிலும் அதன் பிரகாரம் நடவடிக்கை எடுக்கப்பட்டிருக்கவில்லை. மேலும், காணிக்காக பரிந்துரை வழங்கும் போது இது தொடர்பாகக் கவனம் செலுத்தப்படாதிருந்ததுடன், திஸ்ஸமஹாராம பிரதேச செயலகத்தின் ஜூல்பள்ளம் கிராம சேவையாளர் பிரிவில் IML/B/HO/115/LR/09 ஆம் இலக்க அகழ்வு அனுமதிப் பத்திரத்தை உடைய கருங்கல் வேலைத்தளம், கொடிகஹவெவ வனப் பிரதேசத்தில் அமைக்கப்பட்டிருந்தது. இதனால், இவ்வேலைத்தளம் அமைந்திருந்த குளம் காவுல்லவில் வண்டல் மண் நிரம்பியிருந்ததுடன், குளத்தின் இயலாளவு குறைவடைந்திருந்தது. குளத்தின் ஒதுக்கு பிரதேசத்தில் மேற்கொள்ளப்பட்டிருந்த செயற்பாடுகளினால் வனப்பிரதேசத்தில் பாரியளவு சுற்றாடல் சேதங்கள் உருவாகியிருந்தன.

(ஆ) பரிசோதனைக்கு உட்படுத்தப்பட்ட அகழ்வு நடவடிக்கைகள் மேற்கொள்கின்ற மற்றும் விட்டுவிடப்பட்டிருந்த கருங்கல் வேலைத்தளங்களில் பெரிய அளவிலான குழிகள் அமைந்திருந்ததுடன் மாடுகள் மற்றும் யானைகள் போன்ற மிருகங்கள் நீரைத் தேடி வரும் போது குழிக்குள் விழுவதற்குள்ள ஆபத்து மற்றும் அக்குழிகளில் நுளம்புகள் பெருகுவதன் மூலம் சுகாதார சிக்கல்கள் உருவாகும் சந்தர்ப்பமும் இருந்தன.

- (அ) பிரதேச செயலக அதிகாரப்பிரதேசத்தில் பிரதேச மட்டத்தில் கணிய வளங்கள் உள்ள இடங்கள் இணங்காணப்பட்டு அவற்றின் கணிய அளவினை மதிப்பீடு செய்து பதிவேடுகளுக்கு உட்படுத்தி பேணிச்செல்லல்
- (ஆ) அரசிற்கு சொந்தமான காணியொன்று அல்லது தனியார் காணியொன்று தொடர்பாக கருங்கல் அகழ்வு வேலைத் தளமொன்றுக்காக அனுமதி வழங்கும் போது இறுதி கிராம திட்ட வரைபடம் அல்லது உறுதி காணி தொடர்ச்சியான உரித்து அறிக்கை அல்லது ஏனைய சட்டரீதியான ஆவணமொன்று மூலம் குறிப்பான காணி உரித்தினை தீர்வுசெய்து உரிய அரசு நிறுவனமொன்றிடமிருந்து தேவையான பரிந்துரைகள் / அங்கீகாரத்தைப் பெற்றுக்கொள்வது பொருத்தமானதெனவும்.
- (இ) தமது அதிகாரப் பிரதேசத்தில் அமைந்துள்ள அரசிற்கு சொந்தமான காணி தொடர்பாக பொறுப்பினை வகிக்கும் பிரதேச செயலாளர் மற்றும் கணிய வளங்கள் தொடர்பான உரித்தினை வகிக்கும் அரசு உத்தியோகத்தர்கள் அந்த ஆதனங்களிலுள்ள அரசிற்கு சொந்தமான கணிய வளங்கள் அல்லது வேறு சொத்துக்களை முறையற்ற பாவனைக்கு உட்படாத வகையில் இடைத் தொடர்புடன் கூடுதலாக பாதுகாப்பதற்காக காணப்படும் கட்டுப்பாட்டு நடைமுறை பேணுதல் பொருத்தமாகும்.
- (ஈ) கணிய வளங்கள் சட்டத்தின் கீழும் வன கட்டளைச் சட்டத்தின் கீழும் அரசிறை மற்றும் அரசின் கட்டணங்கள் அறவிடும் பொருட்டு அகழப்பட்ட கருங்கல் அளவினை கணக்கிடும் போது அதற்காக ஒருமுகப்படுத்தப்பட்ட நடைமுறையொன்று காணப்படாமையால் தொழில்நுட்பரீதியாக கணக்கிடல் மற்றும் மதிப்பீட்டு நடைமுறையொன்று அறிமுகப்படுத்துதல் பொருத்தமானதெனவும்,
- (உ) அரசிற்கு சொந்தமான காணியொன்று கருங்கல் வேலைத்தளமொன்றுக்காக குத்தகைக்கு வழங்கும் போது நில அளவை திட்டத்தில் (Survey Plan) குறிப்பிடப்பட்டதன் பிரகாரம் எல்லையில் ஒவ்வொரு வளைவு இடங்களுக்கும் எல்லை தூண் இடுதல் பொருத்தமானதுடன் அந்த இடத்தில் அமைவிடம் இலக்கம் கலன்று விடாமல் பொருத்தி வைத்தல் பொருத்தமானதெனவும்.

- (ஊ) இலத்திரனியல் தூர அளவீட்டு உபகரணமொன்று அல்லது ஏனைய தொழில்நுட்ப நடைமுறையொன்று பயன்படுத்தப்பட்டு கருங்கள் படிவுகளை அகழக்கூடிய கருங்கல் அளவு மற்றும் பொருளாதார பெறுமதியை கணக்கிடல் விஞ்ஞான ரீதியான நடைமுறையொன்றாக அவதானிக்கப்பட்டது. மேலும் வருடா வருடம் காலரீதியாக வழங்கப்படும் வெடிபொருட்களுக்கு ஒப்பாக கருங்கல் அகழ்வு மேற்கொள்ளப்பட்டுள்ளதா அரசிறை அறவிடப்பட்டுள்ளதா என பரீட்சித்தல் பொருத்தமானதெனவும்
- (எ) வெடிப் பொருட்கள் அனுமதியற்ற பாவனை மற்றும் வேலைத் தளத்திற்காக மிகையான வெடிப்பொருட்களை வழங்குதல் மூலம் தேசிய பாதுகாப்பு தொடர்பாகவும் அச்சுறுத்தலொன்று இடம் பெறக்கூடுமாயை அது தொடர்பாக கவனம் செலுத்துதல் மற்றும் வெடிப் பொருட்கள் பயன்பாடு தொடர்பாக பொறுப்பான நிறுவனங்கள் ஒன்றிணைத்து காணப்படும் கண்காணிப்பு நடைமுறையொன்று முகங்கொடுத்தல் பொருத்தமானதெனவும்.
- (ஏ) ஏற்றுக்கொள்ளக் கூடிய வகையில் புனரமைப்பு திட்டமொன்று அகழ்வ செய்ய கூடியவர்களிடமிருந்து பெற்றுக் கொள்வது பொருத்தமாக இருப்பதுடன் அதனை நிறைவேற்றுவதற்காக இணக்கப்பாடொன்று பெற்றுக்கொள்ளல் அல்லது புனரமைப்பு பிணை தொகையொன்று பெற்றுக்கொள்வதன் மூலம் சுற்றாடலுக்கு இடம் பெறும் சேதங்களை குறைப்பதற்கு நடவடிக்கை எடுக்க வேண்டுமெனவும்,
- (ஐ) அரசிற்கு சொந்தமான காணிகளில் கணிய வளங்கள் அகழ்வு மேற்கொள்ளப்பட்டு தற்போது கைவிடப்பட்டு மற்றும் நீர் நிரப்பியுள்ள கருங்கல் படிவுகளை இனங்கண்டு அவற்றை சுற்றாடலுக்கும் வன விலங்குகளுக்கு சாதகமான வகையில் பயன்படுத்துவதற்கு தேவையான நடவடிக்கைகளை ஏற்படுத்துதல் பொருத்தமானதெனவும்,
- (ஔ) அகழ்வு அனுமதிப்பத்திரத்தில் குறிப்பிடப்பட்டுள்ள வேலைத்தளத்தில் அமைந்துள்ள நில மட்டத்தை இனங்காண்பதற்கு நடைமுறையொன்று தயாரித்தல் பொருத்தமானதுடன் அதனை வேலைத்தளத்தில் இனங்காணக்கூடிய வகையில் அர்த்தப்படுத்தல்.
- (ஐ) அரசிறை அறவிடும் போது அகழப்படும் கருங்கல்லின் சந்தை விலை சரியான கணிப்பீடொன்று மேற்கொண்டு காலரீதியாக வேறுபடும் வகையில் சீராக்குதல் பொருத்தமானதெனவும்,

- (ஔ) அனுமதிப்பத்திர நிபந்தனைகளை மீறும் அனுமதிப்பத்திரதாரிகள் தொடர்பாக அறிக்கையிடும் தகவல்கள் உள்ளடக்கப்பட்ட பதிவேடொன்று நாளது வரையாக பேணிச் செல்லல் மற்றும் அவ்வாறான அனுமதிப்பத்திரதாரர்களுக்கு எச்சரிக்கை விடுத்தல், தண்டப் பணத்தை விதித்தல், அனுமதிப்பத்திரங்களை வழங்காமல் இருத்தல் போன்ற தண்டனைகளை விதிக்க கூடிய வகையில் கவனத்தை செலுத்துதல்.
- (க) அதிவேக நெடுஞ்சாலையொன்று, மின்கம்பி மார்க்கயொன்று விமான நிலையமொன்று பொது கட்டிடமொன்று, குளமொன்று, அணைக்கட்டொன்று, நீர்த்தேக்கமொன்று என்பவற்றிற்கு அருகில் கருங்கல் படிவிற்காக அனுமதிப்பத்திரம் வழங்குவதற்காக அவற்றிலிருந்து நிர்ணயிக்கப்படக்கூடிய தூர அளவொன்று தயாரிக்கப்பட்டு அறிமுகப்படுத்தல் பொருத்தமொனதெனவும்,
- (க) வருடாந்த அனுமதிப்பத்திரங்கள் பெற்றுக்கொள்ளாமல் நீண்ட கால அகழ்வு நடவடிக்கைகளுக்காக பயன்படுத்தப்படும் காணியொன்றுக்கு தற்போது அங்கிருந்து எதிர்காலத்தில் வருடாந்த அனுமதிப்பத்திரமொன்று வழங்கும் சந்தர்ப்பத்தில் முன்னைய ஆண்டுகளுக்காக காணி பயன்பாட்டிற்காகவும் உரிய கட்டணங்களையும் தண்டப்பணத்தை அறவிடுவது தொடர்பாக உரித்தாகும் வகையில் தீர்மானிப்பது பொருத்தமானதாகும்.
- (கா) பிரதேச செயலகங்களினால் கருங்கல் வேலைத்தளமொன்றிற்காக அரசின் கட்டணங்கள் அறவிடும் போது 2009 மே 06 அந் திகதிய 1600/18 இன் இலங்கை சனநாயக சோஷலிசக் குடியரசின் அதிவிசேட வர்த்தமானியின் பிரகாரம் செயற்படுத்தல் அவசியமாகும்.

டப்ளியூ.பீ.சீ. விக்ரமரத்ன

கணக்காய்வாளர் தலைமை அதிபதி

2021 திசெம்பர் 31

அட்டவணை 01

கணக்காய்வு பந்தியுடனான தொடர்பு: 3.1(அ) (ii)

காணியின் உப கோட்டின் பிரகாரம் எல்லை தூண் இடமை - அனாராதபுர மாவட்டம்

அ. அ	கைத்தொழில் அனுமதிப் பத்திரத்தின் இல.	காணியின் நிர்வாக உரித்துள்ள நிறுவனம்	காணியின் அளவு ஹெக்டேயர்	அகழ்விற்கான அனுமதி வழங்கிய அளவு ஹெக்டேயர்	அகழ்வினை மேற்கொள்வதற்கு உத்தேச காணியின் கோட்டின் பிரகாரம் வேண்டிய எல்லை தூண் அளவு	அகழ்வு இடத்தின் இடப் பட்ட எல்லை தூண்களின் அளவு	இடப்ப டாத எல்லை தூண் அளவு சதவீத மாக
01.	IML/C/HO/N/7752/LR/05	பிரதேச செயலகம், கெகிராவ.	1.1868	1.1868	10	00	100
02.	IML/C/ANU/N/0061	பிரதேச செயலகம், கெகிராவ.	1.3933	1.3933	14	00	100
03.	IML/C/HO/N/369/LR/09	பிரதேச செயலகம், கெகிராவ	0.4358	0.4358	-	00	100
04.	IML/C/ANU/N/0122	பிரதேச செயலகம், கெகிராவ.	1.5315	1.5315	10	02	80
05.	IML/CHO/N/5160/LR/07	பிரதேச செயலகம், மிஹிந்தலை	0.3063	0.3063	04	00	100
06.	IML/C/ANU/N/0029	பிரதேச செயலகம், நாச்சாதுவ	1.5105	1.5105	09	00	100
07.	IML/C/HO/N/840/LR/10	பிரதேச செயலகம், நாச்சாதுவ	0.8930	0.8930	16	00	100

08.	IML/C/ANU/N/0114	பிரதேச செயலகம், நாச்சாதுவ	1.7673	0.2500	14	00	100
09.	IML/C/HO/N/9653/LR/2	பிரதேச செயலகம், கஹட்டகஸ்திகி லிய	0.3497	0.3497	04	00	100
10.	IML/C/ANU/N/0009	பிரதேச செயலகம், பதவிய	0.5670	0.5670	05	00	100
11.	IML/C/ANU/N/0071	பிரதேச செயலகம், திரப்பனே	0.2023	0.2023	10	00	100

அட்டவணை 02

கணக்காய்வு பந்தியுடனான தொடர்பு: 3.1(அ) (iii)

உப கோட்டின் பிரகாரம் எல்லை தூண் இடாமை – வவுனியா மாவட்டம்

அகழ்வு அனுமதிப்பத்திர இலக்கம்	காணியின் அளவு ஹெக்டேயர்	அகழ்வு காணியின் அங்கீகரிக்கப்ப ட்ட அளவு ஹெக்டேயர்	அகழ்விற்கான உத்தேச இடத்தில் வீதிக்கோட்டின் பிரகாரம் இடப் படவேண்டிய தூண் அளவு	அகழ்வு காணியில் பயன்படுத்தி ய எல்லை தூண் அளவு	பயன்படுத்த ாத எல்லை தூண் அளவு சதவீதமாக
IML/C/HO/N/13546	1.000	1.000	04	03	25
IML/C/VAV/N/012	1.000	1.000	06	03	50
IML/C/VAV/N/013	1.000	1.000	11	05	54
IML/C/VAV/N/025	1.000	1.000	05	04	20
IML/C/HO/N/12251/LR/1	0.8282	0.8282	09	04	55
IML/C/VAV/N/036	1.8105	1.2977	07	04	43
IML/C/VAV/N/017	1.000	1.000	07	04	43

அட்டவணை 03

கணக்காய்வு பந்தியுடனான தொடர்பு: 3.1(ஈ)

அங்கீகரிக்கப்பட்ட எல்லையை மிகைத்து அகழ்வு மேற்கொள்ளல் – அநுராதபுர மாவட்டம்

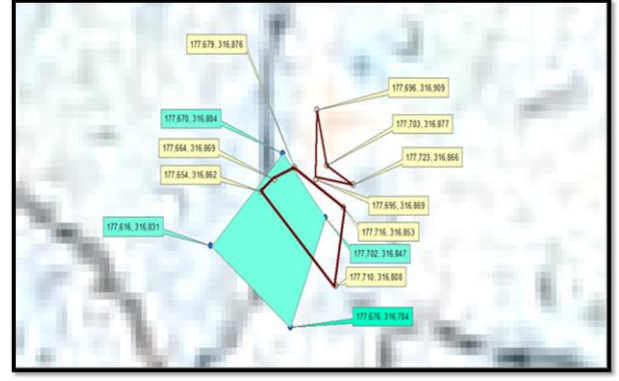
கைத்தொழில் அகழ்வு
அனுமதிப்பத்திர இல.

பிரதேச
செயலகம்

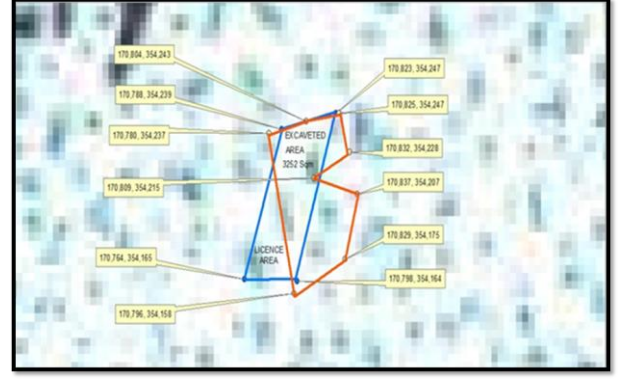
கிரீட்
எல்லையை
மிகைத்து
அகழப்பட்ட
இட அளவு
(ஹெக்டேயர்

நிழற்படம்

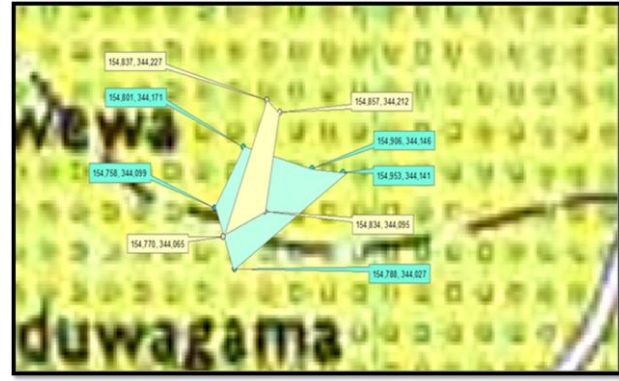
i. IML/C/HO/N/7752/LR/05 கெகிராவ 0.1270



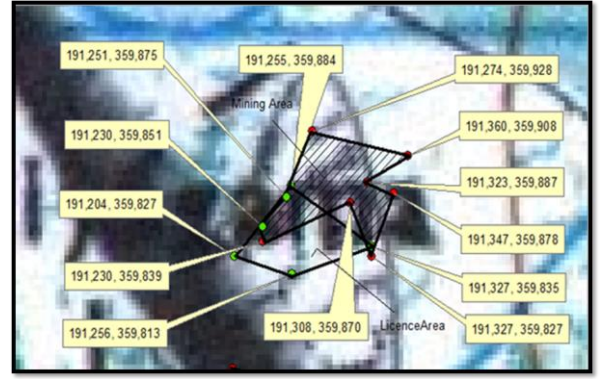
ii. IML/C/HO/N/5160/LR/007 மிஹிந்தலை 0.1501



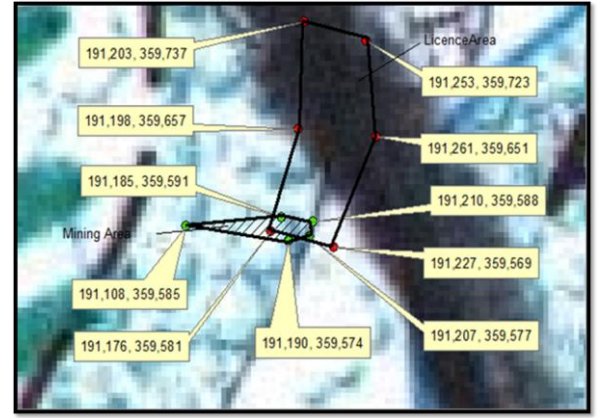
iii. IML/C/ANU/N/0029 நாச்சாத்துவ 0.1985



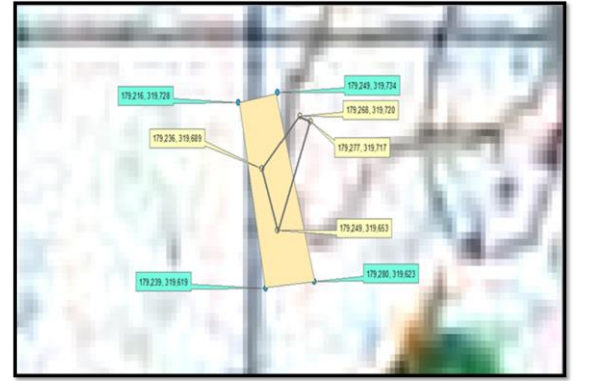
iv. IML/C/HO/N/2945/LR/09 கஹட்கஸ்திகி லிய 0.4882



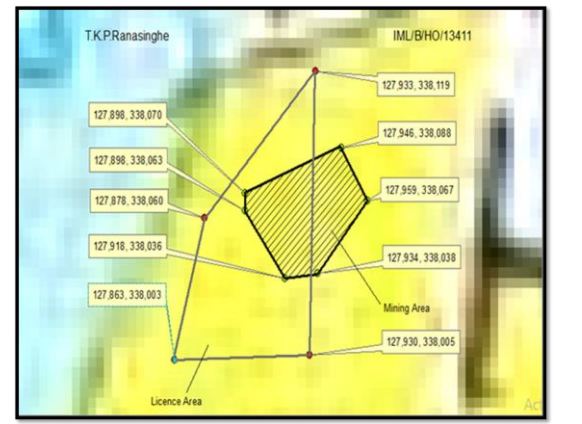
v. IML/C/HO/N/13435 கஹட்கஸ்திகி லிய 0.0708



vi. IML/C/ANU/N/0009 பதவிய 0.2640



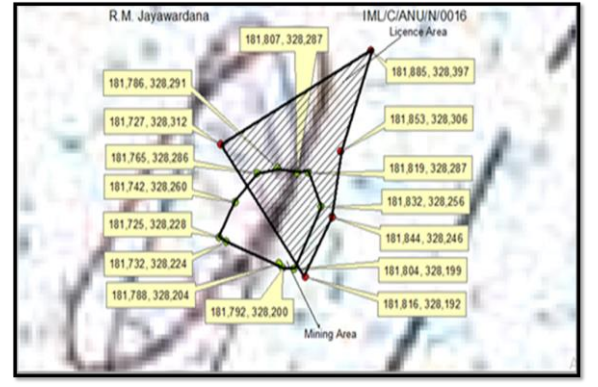
vii. IML/B/HO/N/13411 நொச்சியாகம 0.0855



viii. IML/C/ANU/N/0016

திரப்பனே

0.2835



1.6676

அட்டவணை : 04

கணக்காய்வு பந்தியுடனான தொடர்பு: 3.2.1 (ஆ)

அபிவிருத்தி செய்யப்படாத பெறுமதியில் 4 சதவீதம் என்ற வகையில் வருடாந்த குத்தகை அறவீடு

பி.செ. பிரிவு	கிராம சேவையாளர் பிரிவு	கிராம சேவையாளர் காரணியின் பெயர்	குத்தகை அறவிடப்படும் காரணியின் முன்னேற்ற மடையாத பெறுமதி ரூபா	குத்தகை அளவு ஹெக்டேயர்	காணியின் உப கோடு இல.	குத்தகை அற விடப்பட்டிருந்த காலப்பகுதி
-----	-----	-----	-----	-----	-----	-----
லுனுகம்வெஹை	சேனபுர	மொரபாகந்த	2,587,000	0.7230	H/LNG/2008/107	
அம்பலாந்தொட்ட		லியன்கஸ்தொட்ட	4,000,000	02 ஏக்கர், 01 ரூட், 32 பேர்ச்	H/LCOM/AMB/201 6/11	
அம்பலாந்தொட்ட	லியன்கஸ்தொட்ட		3,835,000	02 ஏக்கர், 01 ரூட், 23.42 பேர்ச்	H/LCOM/AMB/201 6/12	

அம்பலாந்தொட்ட	லியன்கஸ்தொட்ட	5,740,000	03 ஏக்கர், 02 ரூட், 14 பேர்ச்	மாபாக்க இல. 2007/38
திஸ்ஸமஹாராம	ஜூல்பள்ளம்	2,750,000	6.975 ஹெக்டேயர்	H/TSS/95/274
அங்குனகொல பெலஸ்ஸ	சூரியபொகுன		A-01 ரூட், 28.51 பேர்ச்	LC/ANG/2013/25
			B -.01ஏக், 02 ரூட், 13.7 பேர்ச்	
அங்குனகொல பெலஸ்ஸ	தெபொக்காவ வடக்கு	750,000	0.6069 ஹெக்டே	H/ANG/2006/542
அங்குனகொல பெலஸ்ஸ	சூரியபொகுன	-	0.8097 ஹெக்டே	LC/ANG/2012/30
குருணாகல் மாவட்டம்				
பன்னல	எலிம்பிச்சிய	15,000	.25.3பேர்ச்	12,350
				19,200
பன்னல	எலிம்பிச்சிய	15,000	20 பேர்ச்	10,000
				15,000

பன்னல	எலிம்பிச்சிய	தெகதுவல முகலான	15,000	01 ரூட் பேர்ச்	5.5	12,300	2015 – 2020
பன்னல	எலிம்பிச்சிய	தெகதுவல முகலான	15,000	01 ரூட் 36 பேர்ச்		15,000	2015 – 2020
பன்னல	மாஹாலவ	மாஹாலவ	15,000	40 பேர்ச்		15,000	2019
மஹவ	திவுல்லேவ	அரசின் காணி	12,350	01 ஹெக்		15,000	2014 – 2017
மஹவ	திவுல்லேவ	லினகலவத்த	19,200				2018 – 2020
மஹவ			10,000	0.0506 ஹெக்			2017
மஹவ			15,000				2018 – 2020
மஹவ			12,300	0.1042			2014 – 2017
மஹவ			11,700	ஹெக்			2018 – 2020
மஹவ			15,000	0.0215			2018 – 2020
மஹவ			15,000	ஹெக்			2018 – 2020
மஹவ			15,000	25 பேர்ச்			2019 – 2020
ரஸ்நாயக்கபுர		அரசின் காணி	10,000	-			2015
			14,000				2016
			21,000				2018 – 2020

ரஸ்நாயக்கபுர	அரசின் காணி	70,000 02 ஏக்.	2017
		105,000	2018 - 2020
ரஸ்நாயக்கபுர	அரசின் காணி	70,000 02 ஏக்.	2017
		105,000	2018 – 2020
ரஸ்நாயக்கபுர	அரசின் காணி	10,000 38 பேர்ச்	2015
		13,200	2016
		12,000	2017
		20,000	2018 – 2020

அட்டவணை : 05

பந்தியுடனான தொடர்பு: 3.2.1 (இ)

**கருங்கல் வேலைத்தளம் தொடர்பாக பேணப்படாத புத்தகங்கள் மற்றும் ஆவணங்கள் -
வவுனியா மாவட்டம்**

அனுமதிப்பத்திரத
இலக்கம்

பேணப்படாத புத்தகங்கள், அறிக்கைகள்
மற்றும் பதிவேடுகள்

- | | |
|--------------------------|---|
| i. IML/C/HO/N/13546 | ஊழியர் சம்பள பதிவேடு, கருங்கல் உற்பத்தி அளவு இருப்பு பதிவேடுகள், ஊழியர் தகவல் பதிவேடு |
| ii. IML/C/VAV/N/012 | கருங்கல் உற்பத்தி அளவு இருப்பு பதிவேடுகள், ஊழியர் தகவல் பதிவேடு |
| iii. IML/C/VAV/N/013 | கருங்கல் உற்பத்தி அளவு இருப்பு பதிவேடுகள், ஊழியர் தகவல் பதிவேடு |
| iv. IML/C/VAV/N/025 | ஊழியர் சம்பள பதிவேடு, கருங்கல் உற்பத்தி அளவு இருப்பு பதிவேடுகள், ஊழியர் தகவல் பதிவேடு |
| v. IML/C/HO/N/12251/LR/1 | ஊழியர் சம்பள பதிவேடு, கருங்கல் உற்பத்தி அளவு இருப்பு பதிவேடுகள், ஊழியர் தகவல் பதிவேடு, வெடிபொருள் பதிவேடு |
| vi. IML/C/VAV/N/017 | ஊழியர் சம்பள பதிவேடு, கருங்கல் உற்பத்தி அளவு இருப்பு பதிவேடுகள், ஊழியர் தகவல் பதிவேடு, வெடிபொருள் பதிவேடு |
| vii. IML/C/VAV/N/005 | ஊழியர் சம்பள பதிவேடு, கருங்கல் உற்பத்தி அளவு இருப்பு பதிவேடுகள், ஊழியர் தகவல் பதிவேடு |
| viii. IML/C/VAV/N/036 | ஊழியர் சம்பள பதிவேடு, கருங்கல் உற்பத்தி அளவு இருப்பு பதிவேடுகள், ஊழியர் தகவல் பதிவேடு |

அட்டவணை : 06

கணக்காய்வுப் பந்தியுடனான தொடர்பு: 3.2.2 (எ)

காணிப் பயன்பாட்டிற்கென பொருத்தமான அனுமதிப்பத்திரங்களை வழங்காத மற்றும் காணி பயன்பாட்டிற்காக குத்தகை அறவிடாமை தொடர்பான விபரங்கள்

அ.அ	அகழ்வு அனுமதிப்பத்திர இல.	கருங்கல் வியாபாரம் ஆரம்பிக்கப்பட்ட ஆண்டு (புவிச்சரிதவியல் அளவை மற்றும் சுரங்க பணியகத்தில் ஆரம்ப அனுமதிப்பத்திரத்தை பெற்ற ஆண்டு	அனுமதிப்பத் திரத்தை பெற்றுக்கொள்ளாத காலப்பகுதி	அனுமதிப்பத் திரம் பெற்றுக் கொள்ளாத காலம் (வருடங்கள்)
-----	---------------------------	--	--	--

01.பிரதேச செயலகம் - மதவாச்சி

i.	IML/B/HO/6641	2012.01.11	2012-2020	08
ii.	IML/B/HO/12963	2019.05.31	2019-2020	03
iii.	IML/C/ANU/N/0049	2018.11.28	2018-2020	02
iv.	IML/C/ANU/N/0042	2009	2009-2019	10
v.	IML/B/HO/12565	2019.01.01	2019-2020	01
vi.	IML/B/HO/12790	2019.03.22	2019-2020	01
vii.	IML/C/HO/N/2486	2017.04.25	2017-2020	03
viii.	IML/B/HO/12565	2019.12.30	2019-2020	01
ix.	IML/B/HO/4118	2015.02.13	2015-2020	05
x.	IML/C/ANU/N/0107	2009.05.06	2009-2020	11
xi.	IML/B/HO/9271	2017.03.22	2017-2020	03
xii.	IML/B/HO/11395	2018.01.03	2019-2020	01
xiii.	IML/B/HO/138	2009.10.06	2009-2020	11
xiv.	IML/C/HO/N/13507	2019.11.26	2019-2020	01
xv.	IML/C/ANU/N/110	2019.12.21	2009-2020	11
xvi.	IML/B/HO/10427	2019.02.14	2009-2020	01
xvii.	IML/C/HO/957	2017.12.08	2017-2020	03
xviii.	IML/B/HO/3053/LR/08	2015.06.17	2015-2020	05
xix.	IML/C/HO/053	2014.12.24	2014-2020	06
xx.	IML/C/ANU/N/0015	2017.05.19	2017-2020	03

02. பிரதேச செயலகம் - கஹடகஸ்திகிலிய

xxi.	IML/C/HO/9653	2015.10.06	2015-2020	05
xxii.	IML/C/ANU/H/0083	2009.09.15	2009-2020	11
xxiii.	IML/B/HO/10218	2016.12.30	2016-2019	03
xxiv.	IML/C/HO/2495	2006.03.05	2009-2019	03
xxv.	IML/B/HO/13063	2017.02.22	2017-2019	02
xxvi.	IML/C/HO/9322	2006.10.25	2009-2016	07
xxvii.	IML/C/HO/2945	2019.02.08	2019-2020	01

03. பிரதேச செயலகம் - மத்திய நுவரகம்பலாத

xxviii.	IML/C/HO/256	2008.07.08	2008-2018	10
xxix.	IML/C/HO/4723/LR/05	2011.06.22	2011-2020	09
xxx.	IML/C/HO/3910/LR/03	2010.09.20	2010-2014	04

04. பிரதேச செயலகம் - மிஹிந்தலை

xxxii.	IML/C/HO/2313	2019.04.28	2009-2020	11
xxxiii.	IML/C/HO/5160	2011.09.27	2011-2019	08

05. பிரதேச செயலகம் - கெகிராவ

xxxiii.	IML/A/HO/N/518/LR/02	2013	2013-2019	05
xxxiv.	IML/B/HO/7252	2013.12.27	2013-2020	07
xxxv.	IML/B/HO/3480/LR/03	2018.07.11	2018-2021	03
xxxvi.	IML/C/HO/369	2008.07.30	2008-2019	11
xxxvii.	IML/B/HO/11956	2016.06.03	2016-2019	03

06. பிரதேச செயலகம் - நாச்சதுவ

xxxviii.	IML/C/HO/840/LR/10	2008.10.01	2008-2020	12
xxxix.	IML/C/ANU/N/114	2013.02.06	2013-2020	07
xl.	IML/C/ANU/N/0029	2009.02.24	2009-2021	12
xli.	IML/C/HO/1928	2009.03.05	2009-2020	11
xlii.	IML/D/ANU/N/0050	2011.10.19	2011-2021	10
xliii.	IML/C/HO/4385	2011.02.02	2011-2019	08
xliv.	IML/C/HO/11739	2018.04.25	2018-2020	02
xlv.	IML/C/ANU/N/0062	2008.09.05	2008-2021	13
xlvi.	IML/C/HO/839	2008.09.30	2008-2018	12

07. பிரதேச செயலகம் - திரப்பனே

xlvii.	IML/D/ANU/N/0071	2015.10.12	2015-2020	05
xlviii.	IML/C/HO/8447	2014.11.14	2014-2020	06
xlix.	IML/C/HO/936	2008.08.18	2008-2020	12
l.	IML/B/HO/7397	2013.08.02	2013-2021	08
li.	IML/B/HO/3068	2010.06.09	2010-2021	11
lii.	IML/C/HO/3068	2009.03.19	2009-2020	11
liii.	IML/B/HO/11441	2018.01.16	2018-2020	02
liv.	IML /D/ANU/N/0059	201901.10	2019-2020	01
lv.	IML/B/HO/8587	2015.02.08	2015-2020	05
lvi.	IML/C/HO/ANU/9060	2015.10.13	2015-2020	05

08. பிரதேச செயலகம் - பதவிய

lvii.	IML/C/HO/8213	2014.07.28	2014-2021	07
-------	---------------	------------	-----------	----

lviii.	IML/C/ANU/H/113	2011.10.31	2011-2021	10
lix.	IML/C/ANU/N/117	2007.08.21	2007-2021	14
lx.	IML/C/ANU/N/0065	2009.02.06	2009-2020	11
lxi.	IML/C/HO/13560	2019.12.23	2019-2020	01
lxii.	IML/C/HO/1225	2008.11.18	2008-2021	13

09. பிரதேச செயலகம் -நொச்சியாகம்

lxiii.	IML/B/HO/13411	2019.10.15	2019	01
--------	----------------	------------	------	----

அட்டவணை : 07

கணக்காய்வு பந்தியுடனான தொடர்பு: 3.3.2 (ஈ)

செல்லுபடியான அனுமதிப்பத்திரம் ஒன்றில்லாமல் அகழ்வினை மேற்கொள்ளல்

01. கைத்தொழில் அகழ்வு அனுமதிப்பத்திர இல -: IML/C/HO/640/LR/10
- காணியின் நிர்வாக உரித்துள்ள நிறுவனம் -: பிரதேச செயலகம் - நாச்சதுவ
- காலாவதியான அனுமதிப்பத்திரம் / பரிந்துரை -: கைத்தொழில் அகழ்வு அனுமதிப்பத்திரம்
- காலாவதியான திகதி -: 2020/09/27
- இறுதியாக அகழ்வு மேற்கொள்ளப்பட்ட திகதி -: அண்மைக் காலத்தில் அகழ்வு மேற்கொள்ளப்பட்டமைக்கான சான்றுகள் உள்ளன
- ஏனைய பரிந்துரை -: அகழப்பட்ட கருங்கல் அகழ்வு இடத்தில் குவித்து வைக்கப்பட்டிருந்தது.

நிழற்படம்



02. கைத்தொழில் அகழ்வு அனுமதிப்பத்திர இல -: IML/B/HO/13411
- காணியின் நிர்வாக உரித்துள்ள நிறுவனம் -: பிரதேச செயலகம் - நொச்சியாகம்
- காலாவதியான அனுமதிப்பத்திரம் / பரிந்துரை -: தொல்லியல் பரிந்துரை வெடிபொருள் அனுமதிப்பத்திரம்
- காலாவதியான திகதி -: தொல்லியல் பரிந்துரை- 2020/07/26
வெடிபொருள் அனுமதிப்பத்திரம்- 2020/05/11
- இறுதியாக அகழ்வு மேற்கொள்ளப்பட்ட திகதி -: 2020/10/02
- ஏனைய பரிந்துரை -: -

நிழற்படம்



03. கைத்தொழில் அகழ்வு அனுமதிப்பத்திர இல -: IML/C/ANU/N/0071
- காணியின் நிர்வாக உரித்துள்ள நிறுவனம் -: பிரதேச செயலகம் - திரப்பனே
- காலாவதியான அனுமதிப்பத்திரம் / பரிந்துரை -: சுற்றாடல் அனுமதிப்பத்திரம்
- காலாவதியான திகதி -: 2020/01/10
- இறுதியாக அகழ்வு மேற்கொள்ளப்பட்ட திகதி -: அண்மைக் காலத்தில் அகழ்வு மேற்கொள்ளப்பட்டமைக்கான சான்றுகள் உள்ளன
- ஏனைய பரிந்துரை -: -

நிழற்படம்



அட்டவணை : 08

கணக்காய்வு பந்தியுடனான தொடர்பு: 3.4.2 (அ)

பிரதேச செயலகத்தினால் அறவிடப்பட வேண்டிய நிலுவை அரசு கட்டணங்கள்

ஆண்டு	அரசின் கட்டணங்கள் அறவிடப்பட்டிருந்த கருங்கல் கியுப் அளவு	அறவிடப்பட வேண்டிய அரசின் கட்டணங்கள் (1600/18 வர்த்தமானி அறிவித்தலின் பிரகாரம்)	அறவிடப்பட்டிருந்த அரசின் கட்டணங்கள்	மேலும் அறவிடப்பட வேண்டிய அரசின் கட்டணங்கள்	மொத்தம்
		ரூபா	ரூபா	ரூபா	ரூபா

01. அம்பாந்தோட்டை மாவட்டம் அங்குகொலபெலஸ்ஸ பிரதேச செயலகம்

(i) IML/B/HO/061/LR/8 (தெப்பொக்காவ கிராம சேவையாளர் பிரிவின் கருங்கல் வேலைத்தளம்)

2010/11	1,344	1,019,000	30,000	989,000	
2011/12	2,238	1,913,000	45,000	1,868,000	
2012/13	1,452	1,127,000	30,000	1,097,000	
2013/14	1,058.5	733,500	105,000	628,500	
2015/16	780	510,000	30,000	480,000	
2016/17	1,430	1,105,000	30,000	1,075,000	
2017/18	24,570	24,245,000	90,000	<u>24,155,000</u>	30,292,500

(ii) IML/B/HO/7054/LR (சூரியபொகுண கிராம சேவையாளர் பிரிவின் கருங்கல் வேலைத்தளம்)

2014/15	1,339	1,014,000	60,000	954,000	
2015/16	820	540,000	60,000	480,000	
2016/17	1,800	1,475,000	120,000	1,355,000	
2018/19	8,900	8,575,000	-	<u>8,575,000</u>	11,364,000

(iii) IML/B/HO/3664/LR/05

2010/11	52.5	13,750	30,000	(16,250)	
2011/12	1,327.5	1,002,500	30,000	956,250	
2012/13	1,500	1,175,000	30,000	1,145,000	
2014/15	890	592,500	30,000	562,500	
2015/16	1,452	1,127,000	30,000	1,097,000	
2016/17	640	405,000	30,000	<u>375,000</u>	4,119,500

02. திஸ்ஸமஹாராம பிரதேச செயலகம் IML/B/HO/115/LR/9

2009	150	62,500	37,500	25,000	
2010	200	87,500	22,500	65,000	
2011	450	262,500	45,000	217,500	
2012/13	744	483,000	15,000	468,000	
2013/14	1440	1,115,000	45,000	1,070,000	
2015/16	730	472,500	30,000	442,500	
2016/17	1096	771,000	15,000	756,000	
2017/18	724	468,000	15,000	<u>453,000</u>	3,497,000

03. அம்பலந்தொட்டை பிரதேச செயலகம்

(i) H/LCOM/AMB/2016/12/உப கோட்டின் கீழ்

2017/18	12,720	12,395,000	-	12,395,000	
2018/19	31,220	30,895,000	-	<u>30,895,000</u>	43,290,000

(ii) H/LCOM/AMB/2016/11/ உப கோட்டின் கீழ்

2017/18	15,720	15,395,000	-	15,395,000	
2018/19	31,220	30,895,000	-	<u>30,895,000</u>	46,290,000

(iii) IML/B/HO/6375/LR/6

2014	1401	1,076,000	-	1,076,000	
2016	8823	8,498,000	30,000	8,468,000	
2017	1230	905,000	-	905,000	
2018	244	109,500	-	<u>109,500</u>	10,558,500

(iv) IML/B/HO/9307/LR/2

2010	150	62,500	15,000	47,500	
2016/17	790	517,500	36,000	481,500	
2019	240	95,000	24,000	<u>83,500</u>	612,500

04. அம்பாந்தோட்டை பிரதேச செயலகம்

(i) IML/B/HO/3711/LR/7

2010/11	1,500	1,175,000	60,000	1,115,000	
2011/12	1,497.5	1,172,500	15,000	1,157,500	
2012/13	1,446	1,121,000	45,000	1,076,000	
2013/14	1,390	1,065,000	30,000	1,035,000	
2015/16	1,440	1,115,000	105,000	1,010,000	
2016/17	11,888	11,563,000	175,000	11,388,000	
2017/18	20,050	19,725,000	300,000	<u>19,425,000</u>	36,206,500

(ii) IML/B/HO/670/LR/01

2017	250	112,500	25,000	<u>87,500</u>	87,500
------	-----	---------	--------	---------------	--------

05. வீரகெட்டிய பிரதேச செயலகம்

IML/B/HO/3051/LR

2010/11	306	154,500	-	154,500	
2016/17	4777	4,452,000	60,000	4,392,000	
2017/18	1200	875,000	-	<u>875,000</u>	5,421,500

06. தங்காலை பிரதேச செயலகம்

IML/B/HO/1445/LR/4

2011/12	621	390,750	-	390,750	
2012/13	1476	1,151,000	-	1,151,000	
2013/14	1476	1,151,000	-	1,151,000	
2014/15	1576	1,251,000	-	1,251,000	
2015/16	1860	1,535,000	15,000	1,520,000	
2016/17	1540	1,215,000	30,000	1,185,000	
2018/19	780	510,000	-	<u>510,000</u>	<u>7,158,750</u>
					<u>198,898,250</u>

அநுராதபுர மாவட்டம்

07. கஹட்டகஸ்திகிலிய பிரதேச செயலகப் பிரிவு

i. IML/C/HO/9653

2016	366	199,500	-	199,500	
2017	369	201,750	25,100	176,650	
2018	310	157,500	18,750	<u>138,750</u>	514,900

ii. IML/C/AHU/N/0083

2019	26001	2,275,100	25,000	<u>2,250,100</u>	2,250,100
------	-------	-----------	--------	------------------	-----------

iii. IML/B/HO/102/8

2017	4,3222	3,997,000	168,750	3,828,250	
2018	4,478	4,153,000	240,000	3,913,000	
2019	720	465,000	-	<u>465,000</u>	8,206,250

iv. IML/B/HO/13063

2016	3800	3,475,000	-	3,475,000	
2017	2358	2,033,000	287,500	1,745,000	
2018	4242	3,917,000	150,000	3,767,000	
2019	7571.32	6,946,320	300,000	<u>6,646,320</u>	15,633,320

v. IML/C/HO/2945

2019	3209	2,884,000	75,000	<u>2,809,000</u>	2,809,000
------	------	-----------	--------	------------------	-----------

vi. IML/C/HO9322

2010	3,325.50	3,000,500	-	3,000,500	
2011	2,710.00	2,385,000	-	2,385,000	
2012	7,130.00	6,805,000	-	6,805,000	
2013	4,230.00	3,905,000	-	3,905,000	
2014	3,160.00	2,835,000	-	<u>2,835,000</u>	18,930,500

08. திரப்பனே பிரதேச செயலகம்

(i) IML/D/ANU/N/0071

2016	197.5	86,250	13,000	73,250	
2018	69.0	22,000	7,500	<u>14,500</u>	87,750

(ii) IML/C/HO/8447

2015	1178	853,000	118,750	734,250	
2016	1161	836,000	56,250	779,750	
2017	856	567,000	87,500	479,500	
2018	488	291,000	50,000	241,000	
2019	282.66	136,995	18,750	<u>118,245</u>	2,352,745

(iii) IML/C/HO/936

2015	537.00	327,750	35,625	292,125	
2016	767.50	500,625	82,500	418,125	
2017	1,114.50	789,500	88,750	700,750	
2018	533	324,750	56,250	268,500	
2019	245	110,000	1,875	<u>108,125</u>	1,787,625

(iv) IML/B/HO/7397

2015	2378	2,053,000	250,000	1,803,000	
2016	4299	3,974,000	393,750	3,580,250	
2017	3759	3,434,000	412,500	3,025,500	
2018	3988	3,663,000	600,000	3,063,000	
2019	2709	2,384,000	450,000	<u>1,934,000</u>	13,405,750

(v) IML/B/HO/5068

2015	2702	2,377,000	187,500	2,189,500	
2016	1817	1,492,000	225,000	1,267,000	
2017	1640	1,315,000	300,000	1,015,000	
2018	5720	5,395,000	450,000	4,945,000	
2019	2881.50	2,556,500	250,000	<u>2,306,500</u>	11,723,000

(vi) IML/C/HO/3068

2015	1050.50	725,500	106,500	619,000	
2016	552.50	339,375	56,250	283,125	
2017	304.50	153,375	46,125	107,250	
2018	187.50	81,250	28,125	<u>53,125</u>	1,062,500

(vii) IML/B/HO/11441

2018	540	330,000	93,750	236,250	
2019	900	600,000	159,375	<u>440,625</u>	676,875

(viii) IMLB/HO/11441

2019	434.50	250,875	-	<u>250,875</u>	250,875
------	--------	---------	---	----------------	---------

(ix) IML/B/HO/8587

2015	248	111,500	15,000	96,500	
2016	1513.50	1,188,500	90,000	1,098,500	
2017	1803	1,478,000	271,250	1,206,750	
2018	1220	895,000	150,000	745,000	
2019	1481.98	1,156,980	204,375	<u>952,605</u>	4,099,355

09. கஹட்டகஸ்திகிலிய பிரதேச செயலகப் பிரிவு

(i) IML/B/HO/7252

2014	682	436,500	87,500	349,000	
2015	496	297,000	50,000	247,000	

2016	496	297,000	50,000	247,000	
2017	613	384,750	62,500	322,250	
2018	490	292,500	50,000	242,500	
2019	122	48,500	12,500	<u>36,000</u>	1,443,750

(ii) IML/B/HO/3480/6R/03

2016	4030	3,705,000	435,000	3,270,000	
2017	8054	7,729,000	1,247,000	6,482,000	
2018	6000	5,675,000	728,000	4,947,000	
2019	5445	5,120,000	300,000	<u>4,820,000</u>	19,519,000

(iii) IMLB/HO/11956

2019	180	77,500	-	<u>77,500</u>	77,500
------	-----	--------	---	---------------	--------

(iv) IML/C/HO/369

2014	1719.50	1,392,500	145,000	1,247,500	
2015	419.50	239,625	40,000	199,625	
2016	534	325,500	68,000	257,500	
2017	177	76,000	12,500	63,500	
2018	236.50	105,750	16,250	89,500	
2019	306.25	154,687	12,500	<u>142,187</u>	1,999,812

10. மிஹிந்தலை பிரதேச செயலகப் பிரிவு

(i) IML/C/HO/2313

2015	1281	956,000	87,500	868,500	
------	------	---------	--------	---------	--

2016	2116	1,791,000	262,500	1,528,500	
2017	3162	2,837,000	413,125	2,423,875	
2018	1360	1,035,000	258,750	776,250	
2019	2180	1,855,000	131,250	<u>1,723,750</u>	7,320,875

(ii) IML/C/HO/5160

2015	488	291,000	37,500	253,500	
2016	723	467,250	68,750	398,500	
2017	998	673,500	118,750	554,750	
2018	0	-	60,000	(60,000)	
2019	927.25	620,437.50	45,000	<u>525,437.50</u>	1,672,187.50

11. மதவாச்சி பிரதேச செயலகப் பிரிவு

(i) IML/B/HO/5641

2016	550	337,500	131,250	206,250	
2017	1086	755,000	121,875	633,125	
2018	1442	1,117,000	253,125	863,875	
2019	1339.50	1,014,500	131,250	<u>883,250</u>	2,586,500

(ii) IML/B/HO/12963

2019	625	393,750	125,000	<u>268,750</u>	268,750
------	-----	---------	---------	----------------	---------

(iii) IML/C/ANU/H/0049

2019	1284	959,000	107,500	<u>771,500</u>	771,500
------	------	---------	---------	----------------	---------

(iv) IML/C/ANU/N/0042						
2019	3342	3,017,000	247,000	<u>2,770,000</u>		2,770,000
(v) IML/B/HO/12090						
2019	322	166,500	130,000	<u>36,500</u>		36,500
(vi) IML/B/HO/9132						
2016	1691.50	1,366,500	262,500	1,104,000		
2017	2024	1,699,000	365,625	1,333,375		
2018	2118	1,793,000	343,500	1,449,500		
2019	1699	1,374,000	175,000	<u>1,199,000</u>		5,085,875
(vii) IML/C/ANU/N/0107						
2016	1568	1,243,000	246,125	996,875		
2017	504	303,000	231,250	71,750		
2018	545	333,750	112,500	221,250		
2019	1176.65	851,650	75,000	<u>776,650</u>		2,066,525
(viii) IML/C/ANU/N/0086						
2016	2397.50	2,072,500	290,625	1,781,875		
2017	1370	1,045,000	306,250	738,750		
2018	4394	4,069,000	617,500	3,451,500		
2019	2834.75	2,509,750	337,500	<u>2,172,250</u>		8,144,375
(ix) IML/B/HO/9271						
2018	4890	4,565,000	1,150,000	3,415,000		
2019	6184.29	5,859,290	350,000	<u>5,509,290</u>		8,924,290

(x) IML/B/HO/11395

2018	1696	1,371,000	228,125	1,142,875	
2019	960	645,000	137,500	<u>507,500</u>	1,650,375

(xi) IML/B/HO/5477/LR/04

2017	784	513,000	100,000	413,000	
2018	1822	1,497,000	250,000	<u>1,247,000</u>	1,660,000

(xii) IMLC/HO/138

2016	3212	2,887,000	87,500	2,799,500	
2017	2970	2,645,000	400,000	2,245,000	
2018	1640	1,315,000	500,000	815,000	
2019	2005.9	1,680,900	250,000	<u>1,430,900</u>	7,290,400

(xiii) IML/C/ANU/N/110

2016	5372	5,047,000	45,000	5,002,000	
2017	6492	6,167,000	603,750	5,563,250	
2018	7998	7,673,000	575,000	7,098,000	
2019	6689	6,364,000	502,500	<u>5,861,500</u>	23,524,750

(xiv) IML/C/HO/357

2016	1148	823,000	103,125	719,875	
2017	906.5	604,875	131,250	473,625	
2018	1264	939,000	187,500	751,500	
2019	1782.5	1,457,500	196,875	<u>1,260,625</u>	3,205,625

(xv) IML/B/HO/3053/LR/08

2016	1453.50	1,128,500	103,125	1,025,375	
2017	904	6,003,000	140,625	462,375	
2018	1638.5	1,313,500	338,750	974,750	
2019	1271.48	946,480	212,500	<u>733,980</u>	3,196,480

(xvi) IML/C/HO/053

2016	2,120	1,795,000	271,875	1,523,125	
2017	600	375,000	150,000	225,000	
2018	760	495,000	112,500	382,500	
2019	1,280	955,000	187,500	<u>767,500</u>	2,898,125

(xvii) IML/C/ANU/N/005

2016	1,707.50	1,382,500	93,750	1,288,750	
2017	9,924	9,599,000	298,125	9,300,875	
2018	3,348	3,023,000	266,250	2,756,750	
2019	3,726	3,401,000	243,750	<u>3,157,250</u>	16,503,625

12. - மத்திய நுவரகம்பலாத பிரதேச செயலக பிரிவு

(i) IML/C/HO/4723/LR/05

2013	62.50	18,750	6,250	12,500	
2014	183	79,000	18,750	60,250	
2015	122	48,500	12,500	36,000	
2017	57	16,000	6,000	10,000	
2018	232	103,500	32,750	<u>71,250</u>	190,000

(ii) IML/C/HO/256

2013	2,992.50	2,667,506	312,500	2,355,000	
2014	2,196	1,871,000	131,250	1,739,750	
2015	3,534	3,209,000	300,000	2,909,000	
2016	3,600	3,275,000	214,500	3,060,500	
2017	3,850	3,505,000	356,250	3,148,750	
2018	3,210	2,885,000	425,000	2,460,000	
2019	946	634,500	100,000	<u>534,500</u>	16,207,500

(iii) IML/C/HO/3910/LR/03

2013	310	157,500	31,250	126,250	
2014	184.50	79,750	50,000	<u>29,750</u>	156,000

13. பதவிய பிரதேச செயலக பிரிவு

(i) IML/C/HO/8213

2016	744	483,000	75,800	407,500	
2017	3,150	2,825,000	337,500	2,487,500	
2018	2,046	1,721,000	187,500	1,533,500	
2019	4,483	4,158,000	251,125	<u>3,906,875</u>	8,335,375

(ii) IML/B/HO/9688

2016	854	565,500	37,500	528,000	
2017	2,966	2,641,000	300,000	2,341,000	
2018	3,000	2,675,000	337,500	2,337,500	
2019	1,668.88	1,343,880	30,000	<u>1,313,880</u>	6,520,380

(iii) IML/C/ANU/H/113

2016	419	239,250	31,250	208,000	
2017	178.50	76,750	40,625	36,125	
2018	116	45,500	18,750	26,750	
2019	412.57	234,427	-	<u>234,427</u>	505,302

(iv) IML/C/HO/5208

2016	305	153,750	25,000	128,750	
2017	294	145,500	75,000	70,500	
2018	4,067	3,742,000	328,125	3,413,875	
2019	4,681.29	4,356,290	300,000	<u>4,056,290</u>	7,669,415

(v) IML/C/ANU/N/117

2016	550	337,500	43,750	293,750	
2017	2,270	1,945,000	262,500	1,682,500	
2018	2,230	1,905,000	262,500	1,642,500	
2019	5,077.10	4,752,100	206,250	<u>4,545,850</u>	<u>8,164,600</u>

254,408,741

14. வவுனியா மாவட்டத்தின் வவுனியா தெற்கு பிரதேச செயலக பிரிவு

(i) IML/B/HO/7568/LR/01

2014	2,430	2,105,000	273,000	1,832,000	
2016	250	112,500	-	112,500	
2017	240	107,500	-	<u>107,500</u>	2,052,000

(ii) IML/C/VAV/N/021

2015	122	48,500	-	} 178,500	
2016	484	288,000	-		=

(iii) IML/C/HO/N/10934/LR/02

2018	1,142	817,000	131,250	685,750	
2019	1,803.92	1,478,920	84,375	1,394,545	
2020	2,534.35	2,209,350	-	<u>2,209,350</u>	4,289,645

(iv) IML/B/HO/N/11030/LR/01

2018	488	291,000	} 151,875	<u>665,250</u>	665,250
2019	801.50	526,125			

(v) IML/C/HO/N/12251/LR/01

2018	342	181,500	} 346,875	<u>1,425,625</u>	1,425,625
2019	1,916	1,591,000			

(vi) IML/C/HO/N/13460

2020	4,683.71	4,358,710	225,000	<u>4,133,710</u>	4,133,710
------	----------	-----------	---------	------------------	-----------

(vii) IML/C/HO/N/11914/LR/01

2019	2,422.96	2,097,960	1,005,900	1,092,060	
2020	2,108.68	1,783,680	834,375	<u>949,305</u>	2,041,365

(viii) IML/B/HO/N/13593/LR/1

2020	2,484.37	2,159,370	435,000	<u>1,724,370</u>	1,724,370
------	----------	-----------	---------	------------------	-----------

(ix) IML/C/VAV/N/015

2019	781.09	510,817	75,000	435,817	
2020	763.40	497,550	-	<u>497,550</u>	933,367

(x) IML/C/HO/N/13546

2020	2,536.54	2,211,540	112,500	<u>2,099,040</u>	2,099,040
------	----------	-----------	---------	------------------	-----------

15. வவுனியா பிரதேச செயலக பிரிவு

(i) IML/C/VAV/N/036

2020	2,753.51	2,428,510	-	<u>2,428,510</u>	2,428,510
------	----------	-----------	---	------------------	-----------

(ii) IML/B/HO/N/5703

2012	900	600,000	-	600,000	
2013	230	102,500	-	<u>102,500</u>	702,500

(iii) IML/B/HO/N/4935

2011	430	247,500	-	247,500	
2012	2,400	2,075,000	-	<u>2,075,000</u>	2,322,500

(iv) IML/B/HO/3405/LR/03

2013	981	660,750	-	660,750	
2014	2,032	1,707,000	-	<u>1,707,000</u>	2,367,750

(v) IML/C/VAV/N/002

2019	1993	1,668,000	281,250	<u>1,386,750</u>	1,386,750
------	------	-----------	---------	------------------	-----------

(vi) IML/C/VAV/N/005

2019	901	600,750	356,250	<u>244,500</u>	244,500
------	-----	---------	---------	----------------	---------

(vii) IML/B/HO/10292/LR/02

2017	2,611	2,286,000	712,500	1,573,500	}	6,086,500
2018	2,680	2,355,000	-	2,355,000		
2019	2,484	2,159,000	-	2,159,000		

(viii) IML/B/HO/10882/LR/01

2018	3,404	3,079,000	909,375	2,169,625		
2019	2,341	2,016,000	412,500	<u>1,603,500</u>		3,773,125

(ix) IML/B/HO/6136/LR/04

2013	740	480,000	-	480,000		
2014	120	47,500	-	47,500		
2016	961	645,750	-	645,750		
2019	1,649.50	1,324,500	-	1,324,500		
2020	375.90	206,925	-	<u>206,925</u>		2,704,675

(x) IML/C/VAV/N/034

2016	2,000	1,675,000	-	1,675,000		
2017	5,284	4,959,000	757,187	4,201,812		
2018	2,188	1,863,000	-	1,863,000		
2019	2,288.14	1,963,140	-	1,963,140		
2020	1,725.43	1,400,430	-	<u>1,400,430</u>		11,103,383

(xi) IML/C/VAV/N/017

2018	1,204	879,000	701,625	177,375		
2019	2,637.08	2,312,000	-	2,312,000		
2020	2,248.04	1,923,040	-	<u>1,923,040</u>		4,412,415

(xii). IML/C/VAV/N/025

2020	595.93	371,947	-	<u>371,947</u>	371,947
------	--------	---------	---	----------------	---------

(xiii) IML/B/HO/11765/LR/01

2018	61	18,000	356,250	}	<u>601,335</u>	601,335
2019	155.15	65,075	-			
2020	1,199.51	874,510	-			

(xiv) IML/C/VAV/N/022

2019	2,360.19	2,035,190	1,769,375	265,815	
2020	3,725.35	3,400,350	-	<u>3,400,350</u>	3,666,165

16. செட்டிக்குளம் பிரதேச செயலக பிரிவு

(i) IML/C/VAV/N/016

2018	4,442	4,117,000	-	4,117,000	
2019	3,566.84	3,241,840	1,012,500	2,229,340	
2020	1,300.88	975,880	-	<u>975,880</u>	7,322,220

(ii) IML/C/VAV/N/029

2019	897.83	598,372	-	}	
2020	3,814.18	3,489,180	-		

(iii) IML/C/VAV/N/014

2018	4,900	4,575,000	-	}	1,106,250	<u>12,261,542</u>
2019	3,870	3,545,000	-			
2020	1,485.24	1,160,240	-			
						<u>81,278,190</u>

17. ரஸ்நாயக்கபுர பிரதேச செயலக பிரிவு

(i) IML/C/KU/N/0105

2018/2019	4,140	3,815,000	-	<u>3,815,000</u>	3,815,000
-----------	-------	-----------	---	------------------	-----------

(ii) IML/D/KU/N/0127

2018/2019	1,139.50	814,500	-	<u>814,500</u>	814,500
-----------	----------	---------	---	----------------	---------

(iii) IML/C/KU/N/0132

2018/2019	895.50	596,625	-	<u>596,625</u>	596,625
-----------	--------	---------	---	----------------	---------

(iv) IML/C/KU/N/0135

2018/2019	647	410,250	-	<u>410,250</u>	410,250
-----------	-----	---------	---	----------------	---------

(v) IML/C/KU/N/0110

2018/2019	1,555	1,230,000	-	<u>1,230,000</u>	1,230,000
-----------	-------	-----------	---	------------------	-----------

கல்கமுவ பிரதேச செயலக பிரிவு

IML/D/KU/N/0142

2018/2019	1,152	827,000	-	<u>827,000</u>	827,000
-----------	-------	---------	---	----------------	---------

மஹவ பிரதேச செயலக பிரிவு

(i) IML/C/KU/N/0059

2018/2019	1,836	1,511,000	-	<u>1,511,000</u>	1,511,000
-----------	-------	-----------	---	------------------	-----------

(ii) IML/C/KU/N/0093

2018/2019	3,029	2,704,000	-	<u>2,704,000</u>	2,704,000
-----------	-------	-----------	---	------------------	-----------

பன்னல பிரதேச செயலக பிரிவு

(i) IML/C/KU/N/0003

2018/2019	1,624	1,299,000	-	<u>1,299,000</u>	1,299,000
-----------	-------	-----------	---	------------------	-----------

(ii) IML/C/KU/N/0012

2018/2019	757	492,750	-	<u>492,750</u>	492,750
-----------	-----	---------	---	----------------	---------

(iii) IML/C/KU/N/0116

2018/2019	3,439.50	3,114,500	-	<u>3,114,500</u>	3,114,500
-----------	----------	-----------	---	------------------	-----------

(iv) IML/D/KU/N/0106

2018/2019	311.50	158,625	-	<u>158,625</u>	<u>158,625</u>
-----------	--------	---------	---	----------------	----------------

16,973,250

அட்டவணை 09

கணக்காய்வு பந்தியுடனான தொடர்பு :- 3.4.2 (ஊ)

வருடாந்த குத்தகை அறவிடாமல் இருந்த அனுமதிப்பத்திரதாரர்கள் / உடமையாளர் தொடர்பான விபரங்கள்

தொடர் இல.	பிரிவு	கிராம பிரிவு	சேவையாளர் பெயர்	காணியின் பெயர்	காணியின் அளவு (ஹெக்டா)	குத்தகை அறவிடாத காலப் பகுதி	குத்தகை அறவிடாத காலம் (வருடம்)	2020.10.31 ஆந் திகதி வரை அறவிடப்பட்டுள்ள தொகை (ரூபா)
அம்பாந்தோட்டை மாவட்டம்								
01.	லுனாகம் வெஹெர	சேனபுர	மொரபான சுந்த	0.7230	2014 – 2017	04	அறவிடப்படவில்லை	
02.	தங்காலை	பட்டுஅத தெற்கு	ஏண்டுக்கலயாய	04 ஏக்கர்	2003 – 2019	16	அறவிடப்படவில்லை	
03.	அம்பலன்தோட்ட	பட்டுஅத தெற்கு	06 ஆம் இலக்க கற்குழியில் அமைந்துள்ள காணி	01 ஏக்கர், 01 ரூட், 26.5 பேர்ச்	1986 – 2019	33	அறவிடப்படவில்லை	
04.	திஸ்ஸ மஹாராம தோட்டை	ஜூல் பள்ளம்		6.975	1995 – 2013	18	அறவிடப்படவில்லை	
05.	அம்பாந் தோட்டை	கொன்தொருவ	ஏண்டுக்கல கேலிகமகொமகெம	01 ஏக்கர்	2009 – 2018	09	330,000	

06.	அம்பாந் தோட்டை	கொடுறாலங்கல	கேலிகமகொம கெம	2.86	1983 – 2019	36	அறவிடப்பட வில்லை
07.	அகுனகொலபெ லஸ்ஸ	தெபொக்காவ வடக்கு	கொரகஹவெல முகலான	3.2 ஏக்கர்	2007 – 2019	12	அறவிடப்பட வில்லை
08.	வீரகெடிய	பதிம தெற்கு	கோனகல	திட்டவட்ட மாக குறிப்பிடப்படவில்லை	2007 – 2019	12 -	அறவிடப்பட வில்லை
வவுனியா மாவட்டம்							
01.	வவுனியா இடது	அலகல்ல	அரசின் காணி	0.5096	2012.01.18 – 2013.01.17	01 வருடம்	அறவிடப்பட வில்லை
02.	வவுனியா இடது	மஹகச்சகொடிய	அரசின் காணி	0.4046	2017.02.20	-	அறவிடப்பட வில்லை
03.	வவுனியா இடது	அலகல்ல	அரசின் காணி	1.0117	2013.04.02- 2014.10.01	06 மாதங்கள்,	அறவிடப்பட வில்லை
04.	வவுனியா இடது	அலகல்ல	அரசின் காணி	0.4047	2016.11.03- 2017.11.02	01 வருடம்	அறவிடப்பட வில்லை
05.	வவுனியா இடது	ரன்கொத்தம	அரசின் காணி	0.8084	2020.02.19- 2020.08.04	06 மாதங்கள்,	அறவிடப்பட வில்லை
06.	வவுனியா இடது	அக்போபுர	திக்கவெ அரசின் காணி	0.8094	2018.09.28- 2019.09.03	01 வருடம்	அறவிடப்பட வில்லை
07.	வவுனியா இடது	மஹகச்சகொடிய	அரசின் காணி	0.8094	2020.07.27- 2020.10.09	03 மாதங்கள்,	அறவிடப்பட வில்லை

08.	வவுனியா இடது	அவுசந்தபிட்டிய	அரசின் காணி	1.0117	2020.06.25- 2021.06.24	01 வருடம்	அறவிடப்பட வில்லை
09.	வவுனியா இடது	மஹகச்சகொடிய	அரசின் காணி	0.5099	2020.05.26- 2020.11.01	06 மாதங்கள்	அறவிடப்பட வில்லை
10.	வவுனியா இடது	அக்போபுர	அரசின் காணி	0.8282	2019.11.22- 2020.11.08	01 வருடம்	அறவிடப்பட வில்லை
11.	வவுனியா இடது	அலகல்ல	அரசின் காணி	1.0000	2019.12.17- 2020.11.22	11 மாதங்கள்,	அறவிடப்பட வில்லை
12.	வவுனியா இடது	ரன்கெத்தகம	ரன்கெத்தகம கந்த	1.0000	2019.07.31- 2019.09.25	02 மாதங்கள்,	அறவிடப்பட வில்லை
13.	வவுனியா இடது	மாமடுவ	உயர் நிலம்	1.2141	2019.10.23- 2020.01.10	03 மாதங்கள்,	அறவிடப்பட வில்லை
14.	வவுனியா இடது	மரதன்மடுவ	பொதானே கல்கந்த	0.6000	2020.08.31- 2021.08.30	01 வருடம்	அறவிடப்பட வில்லை
15.	செட்டிக்குளம்	சூடுவெந்தபுலம்	அரசின் காணி	01 ஏக்கர்	2013.02.22- 2014.02.21	01 வருடம்	அறவிடப்பட வில்லை
16.	செட்டிக்குளம்	சூடுவெந்தபுலம்	அரசின் காணி	1.0000	2014.06.10- 2015.06.09	01 வருடம்	அறவிடப்பட வில்லை
17.	செட்டிக்குளம்	சூடுவெந்தபுலம்	அரசின் காணி	1.0000	2015.06.18- 2016.06.17	01 வருடம்	அறவிடப்பட வில்லை

18.	செட்டிக்குளம்	சூடுவெந்தபுலம்	அரசின் காணி	0.2684, ஹெக்டேயர், 02 ரூட், 26.1 பேர்ச்	2016.08.12- 2016.11.11	03 மாதங்கள்	அறிவிடப்பட வில்லை
19.	செட்டிக்குளம்	சூடுவெந்தபுலம்	அரசின் காணி	0.2684, ஹெக்டேயர், 02 ரூட், 26.1 பேர்ச்	2017.01.19- 2017.08.11	07 மாதங்கள்	அறிவிடப்பட வில்லை
20.	செட்டிக்குளம்	சூடுவெந்தபுலம்	அரசின் காணி	1.1723	2018.08.19- 2018.10.18	02 மாதங்கள்,	அறிவிடப்பட வில்லை
21.	செட்டிக்குளம்	சூடுவெந்தபுலம்	அரசின் காணி	1.1723	2018.10.26- 2019.03.27	05 மாதங்கள்	அறிவிடப்பட வில்லை
22.	செட்டிக்குளம்	சூடுவெந்தபுலம்	அரசின் காணி	1.1723	2019.04.20- 2019.10.19	06 மாதங்கள்	அறிவிடப்பட வில்லை
23.	செட்டிக்குளம்	சூடுவெந்தபுலம்	அரசின் காணி	1.1723	2019.10.30- 2020.03.19	05 மாதங்கள்,	அறிவிடப்பட வில்லை
24.	செட்டிக்குளம்	சூடுவெந்தபுலம்	அரசின் காணி	0.7969	2020.07.03- 2021.07.02	01 வருடம்	அறிவிடப்பட வில்லை
25.	செட்டிக்குளம்	பெரிய புளியங் குளம்	அரசின் காணி	1.0000	2013.07.04- 2014.07.03	01 வருடம்	அறிவிடப்பட வில்லை
26.	செட்டிக்குளம்	பெரிய புளியங் குளம்	அரசின் காணி	1.0000	2014.09.12- 2015.09.11	01 வருடம்	அறிவிடப்பட வில்லை

27.	செட்டிக்குளம்	பெரிய புளியாங் குளம்	அரசின் காணி	02 ஏக்கர், 01 ரூட், 35.35 பேர்ச்	2016.01.04- 2016.04.03	03 மாதங்கள்	அறவிடப்பட வில்லை
28.	செட்டிக்குளம்	பெரிய புளியாங் குளம்	அரசின் காணி	02 ஏக்கர், 01 ரூட், 35.35 பேர்ச்	2016.06.03- 2017.01.03	07 மாதங்கள்	அறவிடப்பட வில்லை
29.	செட்டிக்குளம்	பெரிய புளியாங் குளம்	அரசின் காணி	0.2024	2017.02.22- 2018.02.21	01 வருடம்	அறவிடப்பட வில்லை
30.	செட்டிக்குளம்	பெரிய புளியாங் குளம்	அரசின் காணி	0.2024	2018.04.05- 2019.04.04	01 வருடம்	அறவிடப்பட வில்லை
31.	செட்டிக்குளம்	பெரிய புளியாங் குளம்	அரசின் காணி	0.2024	2019.04.10- 2019.10.09	06 மாதங்கள்	அறவிடப்பட வில்லை
32.	செட்டிக்குளம்	பெரிய புளியாங் குளம்	அரசின் காணி	0.2024	2019.10.16- 2020.01.10	03 மாதங்கள்	அறவிடப்பட வில்லை
33.	செட்டிக்குளம்	பெரிய புளியாங்குளம்	அரசின் காணி	0.2024	2020.01.31- 2020.04.09	01 மாதங்கள்	அறவிடப்பட வில்லை
34.	செட்டிக்குளம்	பெரிய புளியாங் குளம்	அரசின் காணி	0.2024	2020.06.24- 2021.06.23	01 வருடம்	அறவிடப்பட வில்லை
35.	செட்டிக்குளம்	பெரிய புளியாங் குளம்	அரசின் காணி	0.8094	2019.09.06- 2020.08.13	11 மாதங்கள்	அறவிடப்பட வில்லை
36.	செட்டிக்குளம்	பெரிய புளியாங் குளம்	அரசின் காணி	0.8094	2020.10.02- 2021.10.01	01 வருடம்	அறவிடப்பட வில்லை

37.	செட்டிக்குளம்	பெரிய புளியங் குளம்	குடரிக் குளம் அரசின் காணி	0.5175	2019.09.04-	10	அறவிடப்படவில்லை
38.	செட்டிக்குளம்	பெரிய புளியங் குளம்	அரசின் காணி	0.5175	2020.07.18	01	அறவிடப்படவில்லை
39.	வவுனியா	ஆசிகுளம்	பெரிய கோமரசான்குளம்	1.8105	2020.09.28- 2021.09.27	-	அறவிடப்படவில்லை
40.	வவுனியா	கள்ளி குளம்	விமத் கல்லு	1.0000	2019.03.12	01	அறவிடப்படவில்லை
41.	வவுனியா	செக்கட்டிபளச்சி	புலிநரின் புளியன் குளம்	1.0000	2012.07.19- 2013.07.18	-	அறவிடப்படவில்லை
42.	வவுனியா	மருதமடு	அரசின் காணி	1.0000	2011.05.02	-	அறவிடப்படவில்லை
43.	வவுனியா	ஆசிகுளம்	கற்குளம்	1.0000	2016.07.04	-	அறவிடப்படவில்லை
44.	வவுனியா	கள்ளி குளம்	விமத்தகல்லு	1.0000	2013.02.14	-	அறவிடப்படவில்லை
45.	வவுனியா	ஆசிகுளம்	சிதம்பரபுரம்	1.0000	2017.08.15	-	அறவிடப்படவில்லை
46.	வவுனியா	முன்று முரிப்பு	கச்சன் குளம்	0.9773	2012.06.25	-	அறவிடப்படவில்லை
47.	வவுனியா	ஆசிகுளம்	அரசின் காணி	1.0000	2019.11.13	-	அறவிடப்படவில்லை
48.	வவுனியா	கன்தர்சின்னகுளம்	புளியங் குளம்	1.0000	2018.05.09	-	அறவிடப்படவில்லை
					2012.01.13	-	அறவிடப்படவில்லை

49.	வவுனியா	கள்ளி குளம்	அரசின் காணி	1.0000	2020.06.09	-	அறவிடப்படவில்லை
50.	வவுனியா	கள்ளி குளம்	அரசின் காணி	1.0000	2020.06.09	-	அறவிடப்படவில்லை
51.	வவுனியா	கள்ளி குளம்	பெரிய புளியங் குளம்	1.0000	2019.09.02	-	அறவிடப்படவில்லை
52.	வவுனியா	கள்ளி குளம்	அகல் குளம்	1.4011	2020.08.21	-	அறவிடப்படவில்லை
53.	வவுனியா	ஆசிகுளம்	கோமரசன் குளம்	0.6135	2019.01.03	-	அறவிடப்படவில்லை
54.	வவுனியா	ஆசிகுளம்	கோமரசன் குளம்	1.0000	2018.05.03	-	அறவிடப்படவில்லை
55.	வவுனியா	ஆசிகுளம்	கற்குளம்	1.0000	2020.09.07	-	அறவிடப்படவில்லை

அட்டவணை : 10

கணக்காய்வு பந்தியுடனான தொடர்பு: 3.4.2 (எ)

கிராம சேவை உத்தியோகத்தரின் மதிப்பீட்டின் பிரகாரம் குத்தகை அறவீடு – மதவாச்சி பிரதேச செயலகம்

அ. அ. அ. அ. அ. அ.	அகழ்வு அனுமதிப்பத்திர இல.	முகவரி	வருடாந்த அனுமதிப்பத்திரமொன்று வழங்கப்பட்டுள்ளதாக / இல்லையென்பதாக	வருடாந்த குத்தகை வாடகை அறவீடு ஆரம்பிக்கப்பட்ட ஆண்டு	வருடாந்த குத்தகை அறவிடப்பட்ட காலஎல்லை	அறவிடப்பட்ட வருடாந்த குத்தகை (ரூபா).
01.	IML/C/ANU/N/0107	அங்குநொச்சிய, மதவாச்சி	வழங்கப்படவில்லை	2020	2020-2021	60,000
02.	IML/C/HO/N/14886	கிரிகல்வெவ, மதவாச்சி	வழங்கப்படவில்லை	2020	2020-2021	120,000
03.	IML/C/ANU/N/0086	ஹலமஹகஸ்வவ மதவாச்சி	வழங்கப்படவில்லை	2020	2020-2021	68,000
04.	IML/B/HO/4118	லிந்தவெவ, மதவாச்சி	வழங்கப்படவில்லை	2020	2020-2021	72,000
05.	தனியார் கம்பனி	மதவாச்சி	வழங்கப்படவில்லை	2020	2020-2021	100,000
06.	IML/C/HO/N/14725	இஹல கம்மன்னாவ	வழங்கப்படவில்லை	2020	2020-2021	60,000
07.	IML/C/ANU/N/0042	முவுஅட்டகம கிரிகல்வெவ, மதவாச்சி	வழங்கப்படவில்லை	2020	2020-2021	80,000
08.	IML/C/HO/N/13585/LR/01	கிதெல்பிட்டிய வெல்மில்ல பண்டாரகம	வழங்கப்படவில்லை	2020	2020-2021	72,000

09.	IML/C/ANU/N/004	அங்குநொச்சிய, மதவாச்சி	வழங்கப்படவில்லை	2020	2020-2021	60,000
10.	IML/C/ANU/N/0066/LR/01	ஹொரவப்பொதான வீதி கனதரான திவுல்வெவ, மதவாச்சி	வழங்கப்படவில்லை	2020	2020-2021	52,000
11.	IML/C/ANU/N/0221	தம்மன்னா எலவக, நேரிய குளம்	வழங்கப்படவில்லை	2020	2020-2021	72,000
12.	IML/C/ANU/N/0233	லிந்தவெவ மதவாச்சி	வழங்கப்படவில்லை	2020	2020-2021	72,000
13.	IML/C/HO/N/13507	பலுகஸ்க. மகாசெனன்யாய சாலிய வெவ சந்தி	வழங்கப்படவில்லை	2020	2020-2021	72,000
14.	IML/C/HO/957	உணகஸ்வெவ கிரிகல்வெவ, மதவாச்சி	வழங்கப்படவில்லை	2020	2020-2021	72,000
15.	IML/C/ANU/N/0236	கட்டுகெலியாவ மதவாச்சி	வழங்கப்படவில்லை	2020	2020-2021	129,965
16.	IML/C/ANU/N/0116/LR/01	இஹலதன்னா வெவ, மதவாச்சி	வழங்கப்படவில்லை	2020	2020-2021	81,400
17.	IML/C/ANU/N/0069/LR/01	வரால் முரிப்பு மதவாச்சி	வழங்கப்படவில்லை	2020	2020-2021	197,700
18.	IML/C/ANU/N/0135/LR/01	கரம்பன்குளம் கிரிகல்வெவ, மதவாச்சி	வழங்கப்படவில்லை	2020	2020-2021	220,000
19.	IML/C/ANU/N/0142/LR/01	தெமட்டகல, மதவாச்சி	வழங்கப்படவில்லை	2020	2020-2021	88,000
20.	IML/C/ANU/N/0143/LR/01	புள்ளிய, மதவாச்சி	வழங்கப்படவில்லை	2020	2020-2021	72,000

அட்டவணை : 11

கணக்காய்வு பந்தியுடனான தொடர்பு: 3.6 (அ)

அனுமதிப்பத்திர நிபந்தனைகள் பின்பற்றப்படாமை

அகழ்வு அனுமதிப்பத்திர பின்பற்றப்படாத நிபந்தனைகள் இல.

வவுனியா மாவட்டம்

IML/C/VAV/N/036

நீர் வழிந்தோடலுக்காக பொருத்தமான வடிகால் முறைமையொன்று தயாரிக்கப்படாமை, அடுக்கு அடிப்படையில் அகழ்வு மேற்கொள்ளாமை, வேலைத் தளத்தில் பணியாளர்களுக்கு பாதுகாப்பு உபகரணங்கள் வழங்காமை, அகழ்வு தளத்தில் உறுதியற்ற கற்பாறைகள் மற்றும் முன்னர் மேற்கொண்ட வெடிப்புக்களால் தளர்த்தப்பட்ட பாறைகளை மீண்டும் வெடிப்பினை ஆரம்பிப்பதற்கு முன்னர் அகற்றாமை

IML/C/HO/N/12251/LR/01

நீர் வழிந்தோடலுக்காக பொருத்தமான வடிகால் முறைமையொன்று தயாரிக்கப்படாமை, அடுக்கு அடிப்படையில் அகழ்வு மேற்கொள்ளாமை, அகழ்வு தளத்தில் உறுதியற்ற கற்பாறைகள் மற்றும் முன்னர் மேற்கொண்ட வெடிப்புக்களால் தளர்த்தப்பட்ட பாறைகளை மீண்டும் வெடிப்பினை ஆரம்பிப்பதற்கு முன்னர் அகற்றாமை.

IML/C/VAV/N/025

நீர் வழிந்தோடலுக்காக பொருத்தமான வடிகால் முறைமையொன்று தயாரிக்கப்படாமை, அடுக்கு அடிப்படையில் அகழ்வு மேற்கொள்ளாமை, வேலைத் தளத்தில் பணியாளர்களுக்கு பாதுகாப்பு உபகரணங்கள் வழங்காமை.

IML/C/VAV/N/013

நீர் வழிந்தோடலுக்காக பொருத்தமான வடிகால் முறைமையொன்று தயாரிக்கப்படாமை, அடுக்கு அடிப்படையில் அகழ்வு மேற்கொள்ளாமை, வேலைத் தளத்தில் பணியாளர்களுக்கு பாதுகாப்பு உபகரணங்கள் வழங்காமை

IML/C/VAV/N/012

நீர் வழிந்தோடலுக்காக பொருத்தமான வடிகால் முறைமையொன்று தயாரிக்கப்படாமை.

IML/C/HO/N/13546

நீர் வழிந்தோடலுக்காக பொருத்தமான வடிகால் முறைமையொன்று தயாரிக்கப்படாமை, அடுக்கு அடிப்படையில் அகழ்வு மேற்கொள்ளாமை, வேலைத் தளத்தில் பணியாளர்களுக்கு பாதுகாப்பு உபகரணங்கள் வழங்காமை, அகழ்வு தளத்தில் உறுதியற்ற கற்பாறைகள் மற்றும் முன்னர் மேற்கொண்ட வெடிப்புக்களால் தளர்த்தப்பட்ட பாறைகளை மீண்டும் வெடிப்பினை ஆரம்பிப்பதற்கு முன்னர் அகற்றாமை அகழ்வு இடத்தில் அனைத்து எல்லைகளில் இருந்து 02 மீற்றரிலான இடஅளவு அகழ்வு மேற்கொள்ளாமல் விடப்பட்டிருக்கவில்லை.

IML/C/VAV/N/017

நீர் வழிந்தோடலுக்காக பொருத்தமான வடிகால் முறைமையொன்று தயாரிக்கப்படாமை, அடுக்கு அடிப்படையில் அகழ்வு மேற்கொள்ளாமை, வேலைத் தளத்தில் பணியாளர்களுக்கு பாதுகாப்பு உபகரணங்கள் வழங்காமை, அகழ்வு தளத்தில் உறுதியற்ற கற்பாறைகள் மற்றும் முன்னர் மேற்கொண்ட வெடிப்புக்களால் தளர்த்தப்பட்ட பாறைகளை மீண்டும் வெடிப்பினை ஆரம்பிப்பதற்கு முன்னர் அகற்றாமை அண்மத்த காணி எல்லைகளில் இருந்து 03 மீற்றரிலான இடஅளவு அகழ்வு மேற்கொள்ளாமல் விடப்பட்டிருக்கவில்லை

IML/C/VAV/N/011

நீர் வழிந்தோடலுக்காக பொருத்தமான வடிகால் முறைமையொன்று தயாரிக்கப்படாமை, அடுக்கு அடிப்படையில் அகழ்வு மேற்கொள்ளாமை, அகழ்வு தளத்தில் உறுதியற்ற கற்பாறைகள் மற்றும் முன்னர் மேற்கொண்ட வெடிப்புக்களால் தளர்த்தப்பட்ட பாறைகளை மீண்டும் வெடிப்பினை ஆரம்பிப்பதற்கு முன்னர் அகற்றாமை அண்மத்த காணி எல்லைகளில் இருந்து 03 மீற்றரிலான இடஅளவு அகழ்வு மேற்கொள்ளாமல் விடப்பட்டிருக்கவில்லை

IML/C/VAV/N/005

நீர் வழிந்தோடலுக்காக பொருத்தமான வடிகால் முறைமையொன்று தயாரிக்கப்படாமை, அடுக்கு அடிப்படையில் அகழ்வு மேற்கொள்ளாமை, அகழ்வு தளத்தில் உறுதியற்ற கற்பாறைகள் மற்றும் முன்னர் மேற்கொண்ட வெடிப்புக்களால் தளர்த்தப்பட்ட பாறைகளை மீண்டும் வெடிப்பினை ஆரம்பிப்பதற்கு முன்னர் அகற்றாமை.

அநுராதபுர மாவட்டம்

IML/C/ANU/N/0127

வெடிப்பு செயற்பாடு காலை 09.00 மணி முதல் மாலை 04.00 மணிக்க இடைப்பட்ட வகையில் மேற்கொள்ள வேண்டிய போதிலும் 2020 ஒக்டோபர் 7 ஆந் திகதி மாலை 04.15 மணியளவில் வெடிப்பு செயற்பாடுகள் மேற்கொள்ளப்பட்டு வந்தன

அட்டவணை : 12

கணக்காய்வு பந்தியுடனான தொடர்பு: 3.6 (இ)

வெடிப்பு தொடர்பாக பதிவேடொன்று வேலைத்தளத்தில் பேணிச்செல்லாமை

அ.அ	கைத்தொழில் அகழ்வு அனுமதிப்பத்திர இல.	காணியின் நிர்வாக ரீதியான உரித்துள்ள நிறுவனம்
---	-----	-----
01.	IML/C/HO/N/7752/LR/05	பிரதேச செயலகம், கெகிராவ
02.	IML/C/HO/N/369/LR/09	பிரதேச செயலகம், கெகிராவ
03.	IML/C/HO/N/5160/LR/07	பிரதேச செயலகம், மிஹிந்தலை
04.	IML/C/ANU/N/0029	பிரதேச செயலகம், நாச்சாதுவ
05.	IML/C/HO/N/4385/LR/08	பிரதேச செயலகம், நாச்சாதுவ
06.	IML/D/ANU/N/0050	பிரதேச செயலகம், நாச்சாதுவ
07.	IML/C/HO/N/840/LR/10	பிரதேச செயலகம், நாச்சாதுவ
08.	IML/C/ANU/N/0114	பிரதேச செயலகம், நாச்சாதுவ
09.	IML/C/HO/N/9653/LR/02	பிரதேச செயலகம், கஹட்டகஸ்திகிலிய
10.	IML/C/ANU/N/0015	பிரதேச செயலகம், மதவாச்சி
11.	IML/C/ANU/N/009	பிரதேச செயலகம், பதவிய
12.	IML/B/HO/N/13411	பிரதேச செயலகம், நொச்சியாகம
13.	IML/C/ANU/N/129	பிரதேச செயலகம், திரப்பனே
14.	IML/C/ANU/N/0052	பிரதேச செயலகம், திரப்பனே
15.	IML/C/ANU/N/0071	பிரதேச செயலகம், திரப்பனே
16.	IML/C/ANU/N/0127	பிரதேச செயலகம், பதவிய

அட்டவணை : 13

கணக்காய்வு பந்தியுடனான தொடர்பு: 3.6 (ஈ)

காணி சுத்தமான மற்றும் ஊழியர் பாதுகாப்பு உறுதிப்படுத்தும் வகையில் பேணிச் செல்லாமை

அ.அ கைத்தொழில் அகழ்வு
அனுமதிப்பத்திர இல.

காணியின் நிர்வாக நிழற்படம்
ரீதியான
உரித்துள்ள
நிறுவனம் அகழ்வு

01. IML/C/HO/N/7752/LR/05

பிரதேச செயலகம்
கெகிராவ



02. IML/C/HO/N/369/LR/09

பிரதேச செயலகம்
கெகிராவ



03. IML/C/ANU/N/0122

பிரதேச செயலகம்
கெகிராவ



04. IML/C/ANU/N/0029

பிரதேச செயலகம்
நாச்சாதுவ



05. IML/C/HO/N/4385/LR/08

பிரதேச செயலகம்
நாச்சாதுவ



06. IML/C/ANU/N/0050

பிரதேச செயலகம்
நாச்சாதுவ



07. IML/C/HO/N/1928/LR/09 பிரதேச செயலகம்
நாச்சாதுவ



08. IML/C/ANU/N/0009 பிரதேச செயலகம்
பதவிய



09. IML/C/ANU/N/0016 பிரதேச செயலகம்
திரப்பனே



10. IML/C/ANU/N/0129

பிரதேச செயலகம்
திரப்பனே



